



กรมทรัพยากรธรณี

สรุปรายงานสถานการณ์ธรณีพิบัติภัยประจำวัน

วันจันทร์ที่ 27 เมษายน 2558 เวลา 09.00 น.



ประกาศเฝ้าระวังดินถล่ม
กรมทรัพยากรธรณี

● สถานีวิจัยตอขลุ่ย สวนสองแสน
3.2 มม. ต.สุเทพ อ.เมือง จ.เชียงใหม่

● บ้านผามูบ ต.แม่พูล
0 มม. อ.ลับแล จ.อุตรดิตถ์

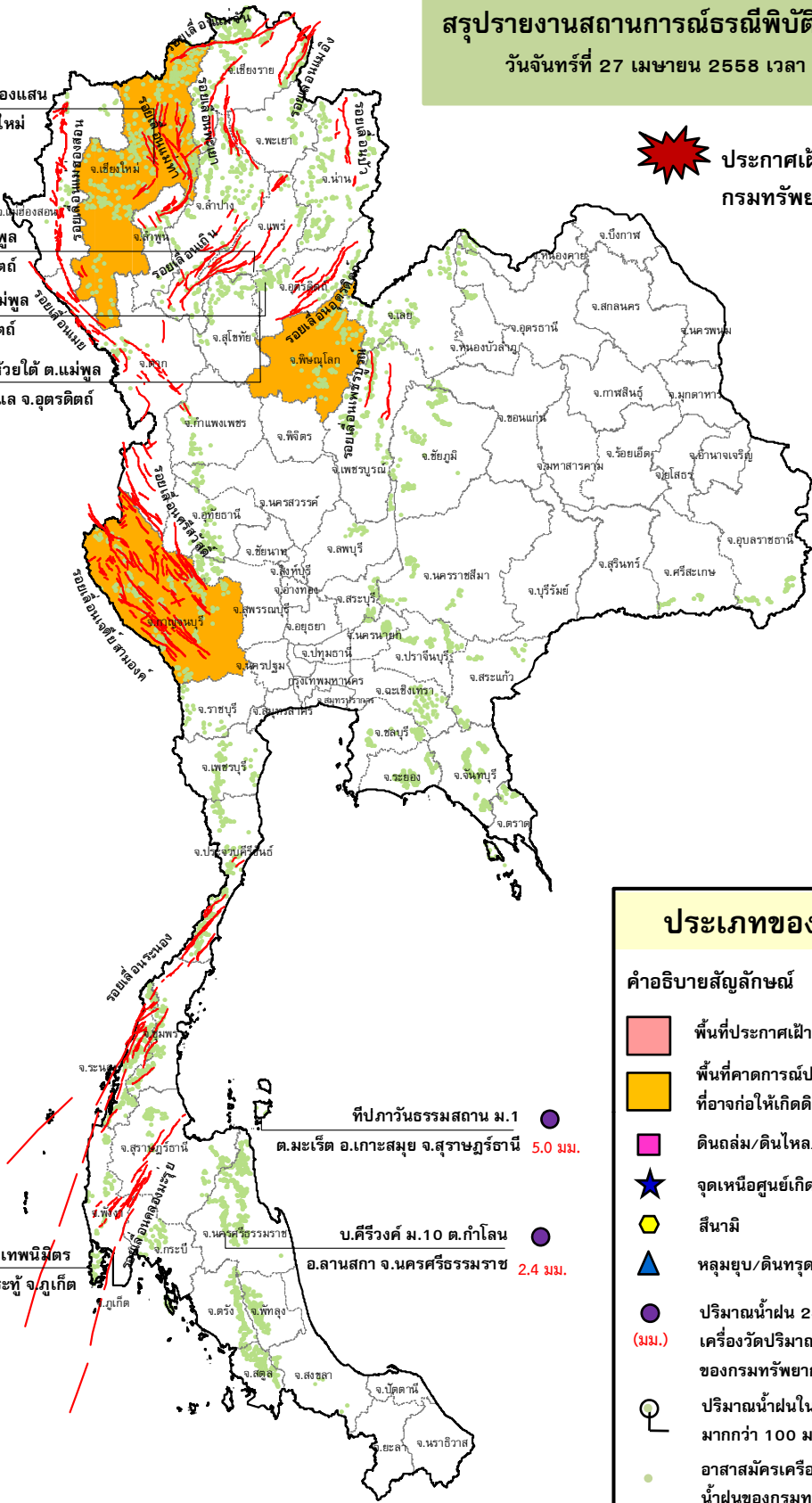
● บ้านห้วยเรือ ต.แม่พูล
6.4 มม. อ.ลับแล จ.อุตรดิตถ์

● บ้านห้วยใต้ ต.แม่พูล
0 มม. อ.ลับแล จ.อุตรดิตถ์

● สำนักสงฆ์ตอขลุ่ยพนมมิตร
0 มม. ต.ป่าดง อ.กระทุ้ง จ.ภูเก็ต

● ที่ป่าวันธรรมสถาน ม.1
ต.มะเร็ต อ.เกาะสมุย จ.สุราษฎร์ธานี 5.0 มม.

● บ.ศิรีวงศ์ ม.10 ต.กำโลน
อ.ลานสกา จ.นครศรีธรรมราช 2.4 มม.



ประเภทของภัยที่เกิด

คำอธิบายสัญลักษณ์

- พื้นที่ประกาศเฝ้าระวังดินถล่ม
- พื้นที่คาดการณ์ปริมาณน้ำฝนที่อาจก่อให้เกิดดินถล่ม (3)
- ดินถล่ม/ดินไหล/หินร่วง/รอยแยก
- จุดเหนือศูนย์เกิดแผ่นดินไหว
- สึนามิ
- หลุมยุบ/ดินทรุดตัว
- ปริมาณน้ำฝน 24 ชม. จากเครื่องวัดปริมาณน้ำฝนอัตโนมัติของกรมทรัพยากรธรณี 7 สถานี
- ปริมาณน้ำฝนในพื้นที่เสี่ยงภัยมากกว่า 100 มม. ขึ้นไป
- อาสาสมัครเครือข่ายวัดปริมาณน้ำฝนของกรมทรัพยากรธรณี
- รอยเลื่อนมีพลัง



๑. ประกาศกรมทรัพยากรธรณี

- ไม่มี

๒. ธรณีพิบัติภัยภายในประเทศ รอบ ๒๔ ชั่วโมง

๒.๑ ดินถล่ม น้ำป่าไหลหลาก ดินไหว หินร่วง รอยแยก และหลุมยุบ

- ไม่มี

๒.๒ แผ่นดินไหว

๒.๒.๑ รายงานสถานการณ์แผ่นดินไหวขนาด ๖.๓ ริกเตอร์ (๕ พ.ค. ๕๗) อันเนื่องมาจากการเคลื่อนตัวของกลุ่มรอยเลื่อนพะเยา (รอยเลื่อนแม่ลาว) บริเวณ อ.พาน จ.เชียงราย ปัจจุบันมีแผ่นดินไหวตาม (After Shock) เกิดขึ้นรวมทั้ง ๑,๒๖๔ ครั้ง ทั้งนี้ในรอบ ๒๔ ชั่วโมงที่ผ่านมา ไม่มีการเกิดแผ่นดินไหวตาม (After Shock) (ที่มา : กรมอุตุนิยมวิทยา)

๒.๒.๒ แผ่นดินไหวในประเทศและใกล้เคียงที่ประชาชนสามารถรับรู้ถึงแรงสั่นไหว

- ไม่มี

๓. ธรณีพิบัติภัยทั่วโลก รอบ ๒๔ ชั่วโมง ที่มีผลกระทบรุนแรง (ดินถล่ม ภูเขาไฟระเบิด แผ่นดินไหว สึนามิ หลุมยุบ และอื่นๆ)

- วันที่ ๒๕ เม.ย. ๕๘ เวลา ๑๓.๑๑ น. เกิดแผ่นดินไหวบนบก บริเวณประเทศเนปาล ห่างจากกรุงกาฐมาณฑุ ไปทางตะวันตกเฉียงเหนือ ประมาณ ๗๗ กิโลเมตร ขนาด ๗.๘ ริกเตอร์ ความลึก ๑๕ กิโลเมตร เป็นแผ่นดินไหวครั้งรุนแรงที่สุดในรอบ ๘๐ ปีที่เคยเกิดในประเทศเนปาล และเกิดแผ่นดินไหวตาม (After Shock) อย่างน้อย ๓๕ ครั้ง โดยครั้งที่ยรุนแรงที่สุดวัดได้ ๖.๗ ริกเตอร์ ส่งแรงสั่นสะเทือนไปทั่วทุกทิศทาง ส่งผลกระทบ ๕ ประเทศ (เนปาล อินเดีย ทิเบต บังคลาเทศ และจีน) ส่งผลให้มีผู้เสียชีวิตประมาณ ๒,๕๐๐ ราย บาดเจ็บมากกว่า ๕,๐๐๐ คน (ที่มา : CNN)

๔. พื้นที่ติดตามและเฝ้าระวังสถานการณ์ธรณีพิบัติภัยดินถล่มและน้ำป่าไหลหลากของกรมทรัพยากรธรณี

เนื่องจากในพื้นที่เสี่ยงภัยดินถล่ม มีปริมาณน้ำฝนไม่ถึงเกณฑ์การเฝ้าระวัง ประกอบกับบางพื้นที่ไม่มีฝนตก จึงไม่มีพื้นที่ติดตามสถานการณ์ธรณีพิบัติภัยดินถล่มและน้ำป่าไหลหลาก

๕. แนวทางการบริหาร

กรณีสถานการณ์ปกติ

- กรมทรัพยากรธรณี ร่วมกับหน่วยงานต่างๆ ที่เกี่ยวข้องดำเนินการติดตามสถานการณ์อย่างต่อเนื่องสม่ำเสมอ เพื่อให้พร้อมสำหรับการแลกเปลี่ยนและสนับสนุนข้อมูลด้านการบริหารจัดการภัยพิบัติภัยของแต่ละหน่วยงาน และเป็นการช่วยบรรเทาและลดผลกระทบจากพิบัติภัยที่อาจเกิดขึ้นต่อชีวิตและทรัพย์สินของประชาชนอีกทางหนึ่ง
- หน่วยงานที่เกี่ยวข้องเตรียมความพร้อมเพื่อรับมือกับสถานการณ์ที่อาจเกิดขึ้นได้อย่างทัน่วงที
- แจ้งข้อมูล/ข่าวสาร/รายงาน อย่างสม่ำเสมอ

ข้อมูลสนับสนุนที่ใช้ในการวิเคราะห์ ติดตามและเฝ้าระวังธรณีพิบัติภัยดินถล่ม ศูนย์ปฏิบัติการธรณีพิบัติภัย มีดังนี้

• สภาพอากาศ (กรมอุตุนิยมวิทยา)

- บริเวณความกดอากาศสูงที่ปกคลุมประเทศไทยมีกำลังอ่อน แต่ยังคงทำให้ทั่วทุกภาคของประเทศไทยมีฝนฟ้าคะนอง และมีลมกระโชกแรงเกิดขึ้นได้บางแห่ง

อนึ่ง ในช่วงวันที่ ๒๘ เม.ย.๕๘ – ๒ พ.ค.๕๘ คลื่นกระแสลมตะวันตกจากประเทศพม่าจะเคลื่อนเข้ามาปกคลุมภาคเหนือตอนบน ประกอบกับมีลมตะวันออกเฉียงใต้พัดนำความชื้นจากทะเลจีนใต้ และอ่าวไทย เข้าปกคลุมภาคตะวันออกเฉียงเหนือ ภาคตะวันออก และภาคกลาง ลักษณะเช่นนี้ทำให้ประเทศไทยตอนบนจะยังคงมีฝนฟ้าคะนองเกิดขึ้นได้ในระยะนี้

- ปริมาณน้ำฝนสูงสุดวัดได้ที่สถานีเกษตร จ.สมุทรปราการ ๔๐.๕ มม. (ที่มา: กรมอุตุนิยมวิทยา)

• พื้นที่คาดการณ์ปริมาณน้ำฝนที่อาจก่อให้เกิดดินถล่มล่วงหน้า ๓ วัน จากแบบจำลองพื้นที่อ่อนไหวต่อดินถล่มแบบพลวัต (AP Model) สำหรับศูนย์ปฏิบัติการธรณีพิบัติภัย

- จังหวัดเชียงใหม่ พิชณุโลก และกาญจนบุรี/เฝ้าระวังในระยะ ๒ - ๓ วันนี้

หมายเหตุ AP Model เป็นการวิเคราะห์ข้อมูลเชิงสถิติของปริมาณน้ำฝนสะสมและเหตุการณ์ดินถล่มในอดีตนำมาสร้างเกณฑ์น้ำฝนสะสมวิกฤตสำหรับเฝ้าระวังและแจ้งเตือนภัยดินถล่ม ข้อมูลการคาดการณ์ปริมาณน้ำฝนล่วงหน้า ๗๒ ชั่วโมง โดยสถาบันสารสนเทศทรัพยากรน้ำและการเกษตร ได้นำมาวิเคราะห์ด้วยแบบจำลอง AP Model เพื่อคาดการณ์พื้นที่ที่จะติดตาม/เฝ้าระวังธรณีพิบัติภัยดินถล่มล่วงหน้า

• ปริมาณน้ำฝนจากเครื่องวัดอัตโนมัติ ในรอบ ๒๔ ชั่วโมง ที่วัดได้มากกว่า ๕๐ มม.

- ไม่มีปริมาณน้ำฝนถึงเกณฑ์การเฝ้าระวังเบื้องต้นของศูนย์ปฏิบัติการธรณีพิบัติภัย

• ข้อมูลจากเครื่องตรวจติดตามการเคลื่อนตัวของมวลดิน กรมทรัพยากรธรณี ในรอบ ๒๔ ชั่วโมง (๒๖ เม.ย. ๕๘

เวลา ๐๗.๐๐ น. – ๒๗ เม.ย. ๕๘ เวลา ๐๗.๐๐ น.)

ลำดับ	สถานี	ปริมาณน้ำฝน (มม.)	ความชื้นสัมพัทธ์ (%)	แรงดันน้ำใต้ดิน (Piezometer,kpa)	การเคลื่อนตัวของมวลดิน ในรอบ ๒๔ ชม. (Inclinometer)				การประเมินสถานการณ์
					จุดที่ ๑		จุดที่ ๒		
					ไม่เคลื่อนตัว	เคลื่อนตัว (มม.)	ไม่เคลื่อนตัว	เคลื่อนตัว (มม.)	
๑.	สำนักสงฆ์ดอยเทพนิมิต ต.ป่าตอง อ.กะทู้ จ.ภูเก็ต	๐	๖๑	๐	/		/		ปกติ
๒.	บ.ศิริวงศ์ หมู่ที่ ๑๐ ต.ท่าโลง อ.ลานสกา จ.นครศรีธรรมราช	๒.๔	๖๑	๔.๔	/		/		ปกติ
๓.	ที่ป่าวัฒนธรรมสถาน หมู่ที่ ๑ ต.มะเร็ต อ.เกาะสมุย จ.สุราษฎร์ธานี	๕.๐	๕๗	-๐.๗	/		/		ปกติ
๔.	บ.ผามอบ หมู่ที่ ๗ ต.แม่พูล อ.ลับแล จ.อุตรดิตถ์	๐	๕๐	-๖.๐	/		/		ปกติ
๕.	บ.ห้วยเรือ หมู่ที่ ๙ ต.แม่พูล อ.ลับแล จ.อุตรดิตถ์	๖.๔	-	-๙.๖	/		/		ปกติ
๖.	บ.ห้วยใต้ หมู่ที่ ๘ ต.แม่พูล อ.ลับแล จ.อุตรดิตถ์	๐	๕๒	-๕.๘	/		/		ปกติ
๗.	สถานีวิจัยดอยปู่ย สวนสองแสน ต.สุเทพ อ.เมือง จ.เชียงใหม่	๓.๒	๔๖	-๑๐.๑	/		/		ปกติ

หมายเหตุ

๑. เกณฑ์วัดปริมาณน้ำฝน

๐ – ๖๐ มม. ปกติ
๙๐ – ๑๐๐ มม. แจ้งให้ทำการเฝ้าระวัง
มากกว่า ๑๕๐ มม. ต้องอพยพประชาชน

๒. เกณฑ์วัดค่าแรงดันน้ำใต้ดิน (Piezometer)

๐ ถึง - ๒๙ ปกติ
-๓๐ ถึง -๖๙ kPa แจ้งให้ทำการเฝ้าระวัง
มากกว่า ถึง -๗๐ kPa ต้องอพยพประชาชน

๓. เกณฑ์วัดระยะการเคลื่อนตัวของมวลดิน (Inclinometer)

๐ – ๐.๔๙ มม. ปกติ
๐.๕ – ๔.๙ มม. แจ้งให้ทำการเฝ้าระวัง
มากกว่า ๕ มม. ต้องอพยพประชาชน

- ปริมาณน้ำฝนที่วัดได้จากเครือข่ายเฝ้าระวังแจ้งเตือนธรณีพิบัติภัย ในรอบ ๒๔ ชั่วโมง (๒๖ เม.ย. ๕๘ เวลา ๐๗.๐๐ น. - ๒๗ เม.ย. ๕๘ เวลา ๐๗.๐๐ น.)

ภาค	จังหวัด / อำเภอ / ตำบล / หมู่บ้าน				ข้อมูลปริมาณน้ำฝน (รอบ ๒๔ ชม.)	เครือข่ายฯ ทธ. (ผู้รายงาน)
เหนือ	แม่ฮ่องสอน	ปาย	แม่नाเติง	โทรงาม	วัดปริมาณน้ำฝนได้ ๕ มม. เข้านี้ท้องฟ้ามีดครึ้ม ไม่มีฝนตก เข้านี้ท้องฟ้าโปร่ง อากาศดี เข้านี้ท้องฟ้าโปร่ง อากาศดี	นายหลวง เลาอี้ป่า นางสีพิน คำนาลักษณ์ นายสวัสดิ์ ถายา นายแก้วมูล ต๊ะมาลี
	ตาก	แม่ระมาด	แม่ระมาด	สันแก้วคอม		
	อุตรดิตถ์	ลับแล	แม่พูน	แสนสิทธิ		
	ลำปาง	สบปราบ	สมัย	อุ้มหลวง		
ใต้	กระบี่	เขาพนม	เขาพนม	เขาพนม	เข้านี้ท้องฟ้าโปร่ง อากาศร้อน เข้านี้ท้องฟ้ามีดครึ้ม ไม่มีฝนตก เข้านี้ท้องฟ้าโปร่ง อากาศร้อน เข้านี้ท้องฟ้าโปร่ง อากาศร้อน	นายมนตรี สุทธิเกิด นายสาธิต สอนทวี นายมนูญ จิตรเมธี นายประจักษ์ นานซ่า
	ชุมพร	หลังสวน	หาดยาย	หัวหิน		
	นครศรีธรรมราช	สิชล	เทพราช	สระยุง		
	ตรัง	ย่านตาขาว	โพรงจระเข้	โคกทรายเหนือ		
ตะวันออก	จันทบุรี	ขลุง	ช้าง	นาซอก	เข้านี้ท้องฟ้าโปร่ง อากาศดี เข้านี้ท้องฟ้าโปร่ง อากาศร้อน เข้านี้ท้องฟ้าโปร่ง อากาศร้อน เข้านี้ท้องฟ้าโปร่ง อากาศร้อน	นายมานพ เจริญศรี นายชาญ บัวทอง นายวิหาญ ศรีสุขโข นายทวี เป็งไชโย
	ชลบุรี	ศรีราชา	เขาคันทรง	หุบบอน		
	ระยอง	บ้านค่าย	ชากบก	เจ็ดลูกเนิน		
	สระแก้ว	ตาพระยา	ทัพราช	คลองยาง		
กลาง	ลพบุรี	ลำสนธิ	กุดตาเพชร	คลองหิน	เข้านี้ท้องฟ้าโปร่ง อากาศร้อน เข้านี้ท้องฟ้าโปร่ง อากาศร้อน เข้านี้ท้องฟ้าโปร่ง อากาศร้อน เข้านี้ท้องฟ้าโปร่ง อากาศร้อน	นายทวี กอบขุนทด นายสุชาติ ห้วมทอง นายไร รามจุล นายสมชาติ แก้วเขียว
	นครนายก	บ้านนา	เขาเพิ่ม	รางไม้เต็ง		
	ทุ่งมะกอก	ด่านช้าง	องค์พระ	ทุ่งมะกอก		
	อุทัยธานี	บ้านไร่	บ้านไร่	สะพาน		
ตะวันออก เฉียงเหนือ	ขอนแก่น	ภูผาม่าน	วังสาวบ	เขาวง	เข้านี้ท้องฟ้าโปร่ง อากาศร้อน เข้านี้ท้องฟ้าโปร่ง อากาศร้อน เข้านี้ท้องฟ้าแจ่มใส อากาศดี เข้านี้ท้องฟ้าแจ่มใส ไม่มีฝนตก	นายอาทิตย์ คำหลิน นายวินิต เต็มราชี่ นายมานิต ศรีพรหม นายพนม ญาติพิมล
	ชัยภูมิ	คอนสาร	ห้วยยาง	ป่าฝิ่ง		
	เลย	ด่านซ้าย	กกสะทอน	ห้วยมุ่น		
	นครราชสีมา	วังน้ำเขียว	อุดมทรัพย์	วังน้ำเขียว		

ศูนย์ปฏิบัติการธรณีพิบัติภัย สำนักธรณีวิทยาสิ่งแวดล้อม
กรมทรัพยากรธรณี กระทรวงทรัพยากรธรรมชาติและสิ่งแวดล้อม
โทร ๐๒ ๖๒๑ ๙๗๐๓-๕ โทรสาร ๐๒ ๖๒๑ ๙๗๐๐
www.dmr.go.th