



กรมทรัพยากรธรณี

สรุปรายงานสถานการณ์ธรณีพิบัติภัยประจำวัน

วันศุกร์ที่ 1 พฤษภาคม 2558 เวลา 09.00 น.

● สถานีวิจัยดอยขุย สวนสองแสน

0 มม. ต.สุเทพ อ.เมือง จ.เชียงใหม่

● บ้านผามูบ ต.แม่พูล

0 มม. อ.ลับแล จ.อุตรดิตถ์

● บ้านห้วยเรือ ต.แม่พูล

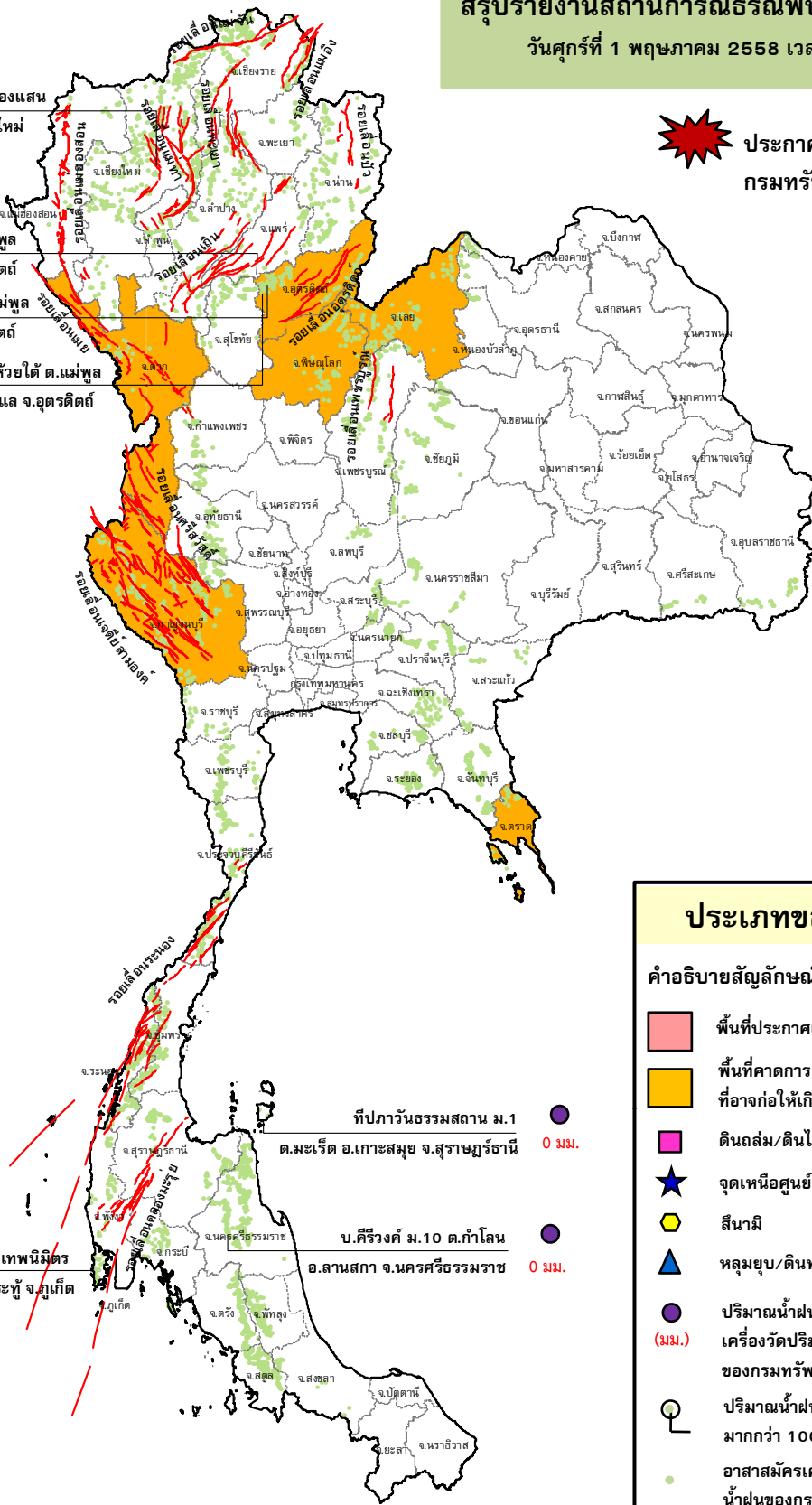
0 มม. อ.ลับแล จ.อุตรดิตถ์

● บ้านห้วยไต ต.แม่พูล

0 มม. อ.ลับแล จ.อุตรดิตถ์



ประกาศเฝ้าระวังดินถล่ม
กรมทรัพยากรธรณี



ประเภทของภัยที่เกิด

คำอธิบายสัญลักษณ์

- พื้นที่ประกาศเฝ้าระวังดินถล่ม
- พื้นที่คาดการณ์ปริมาณน้ำฝนที่อาจก่อให้เกิดดินถล่ม (6)
- ดินถล่ม/ดินไหล/หินร่วง/รอยแยก
- จุดเหนือศูนย์เกิดแผ่นดินไหว
- สึนามิ
- หลุมยุบ/ดินทรุดตัว
- ปริมาณน้ำฝน 24 ชม. จากเครื่องวัดปริมาณน้ำฝนอัตโนมัติของกรมทรัพยากรธรณี 7 สถานี
- ปริมาณน้ำฝนในพื้นที่เสี่ยงภัยมากกว่า 100 มม. ขึ้นไป
- อาสาสมัครเครือข่ายวัดปริมาณน้ำฝนของกรมทรัพยากรธรณี
- รอยเลื่อนมีพลัง

ที่ปกาวันธรรมสถาน ม.1

ต.มะเร็ด อ.เกาะสมุย จ.สุราษฎร์ธานี

บ.คีรีวงค์ ม.10 ต.กำโลน

อ.ลานสกา จ.นครศรีธรรมราช

สำนักสงฆ์ดอยเทพนิมิตร์

ต.ป่าตอง อ.กระทุ่ม จ.ภูเก็ต



๑. ประกาศกรมทรัพยากรธรณี

- ไม่มี

๒. ธรณีพิบัติภัยภายในประเทศ รอบ ๒๔ ชั่วโมง

๒.๑ ดินถล่ม น้ำป่าไหลหลาก ดินไหล หินร่วง รอยแยก และหลุมยุบ

- ไม่มี

๒.๒ แผ่นดินไหว

๒.๒.๑ รายงานสถานการณ์แผ่นดินไหวขนาด ๖.๓ ริกเตอร์ (๕ พ.ค. ๕๗) อันเนื่องมาจากการเคลื่อนตัวของกลุ่มรอยเลื่อนพะเยา (รอยเลื่อนแม่ลาว) บริเวณ อ.พาน จ.เชียงราย ปัจจุบันมีแผ่นดินไหวตาม (After Shock) เกิดขึ้นรวมทั้งหมด ๑,๒๖๔ ครั้ง ทั้งนี้ในรอบ ๒๔ ชั่วโมงที่ผ่านมา ไม่มีการเกิดแผ่นดินไหวตาม (After Shock) (ที่มา: กรมอุตุนิยมวิทยา)

๒.๒.๒ แผ่นดินไหวในประเทศและใกล้เคียงที่ประชาชนสามารถรับรู้ถึงแรงสั่นไหว

- ไม่มี

๓. ธรณีพิบัติภัยทั่วโลก รอบ ๒๔ ชั่วโมง ที่มีผลกระทบรุนแรง (ดินถล่ม ภูเขาไฟระเบิด แผ่นดินไหว สึนามิ หลุมยุบ และอื่นๆ)

- จากเหตุการณ์แผ่นดินไหวที่ประเทศเนปาล เมื่อวันที่ ๒๕ เม.ย. ๕๘ เวลา ๑๓.๑๑ น. ความลึก ๑๘ กิโลเมตร ขนาด ๗.๘ แมกนิจูดทำให้เกิดแผ่นดินไหวตาม (Aftershock) ๕๖ ครั้ง และมีรายงานผู้เสียชีวิตล่าสุด มากกว่า ๕,๕๐๐ ราย ผู้บาดเจ็บมากกว่า ๑๑,๐๐๐ ราย ณ เวลา ๐๙.๐๐ น. วันที่ ๑ พ.ค. ๕๘ และสิ่งปลูกสร้างเสียหายเป็นจำนวนมาก (ที่มา: USGS และ CNN)

- แผ่นดินไหวที่เกิดขึ้นในครั้งนี้มีจุดศูนย์กลางห่างจากจังหวัดเชียงราย ประมาณ ๑,๗๐๐ กิโลเมตร และห่างจากกรุงเทพมหานคร ประมาณ ๒,๓๐๐ กิโลเมตร จากแผนที่แรงสั่นสะเทือนของ USGS พบว่าค่าอัตราเร่งของการเกิดแผ่นดินไหวหรือค่าแสดงผลกระทบต่อพื้นที่ประเทศไทยมีค่าน้อยกว่า ๐.๐๒ เซนติเมตร/วินาที ซึ่งเป็นค่าน้อยมากและอยู่ในระดับที่ประชาชนที่อาศัยอยู่ในประเทศไทยไม่สามารถรับรู้ถึงแรงสั่นสะเทือน และไม่ส่งผลกระทบต่อสิ่งก่อสร้างในประเทศไทย

๔. พื้นที่ติดตามและเฝ้าระวังสถานการณ์ธรณีพิบัติภัยดินถล่มและน้ำป่าไหลหลากของกรมทรัพยากรธรณี

เนื่องจากในพื้นที่เสี่ยงภัยดินถล่ม มีปริมาณน้ำฝนไม่ถึงเกณฑ์การเฝ้าระวัง ประกอบกับบางพื้นที่ไม่มีฝนตก จึงไม่มีพื้นที่ติดตามสถานการณ์พิบัติภัยดินถล่มและน้ำป่าไหลหลาก

๕. แนวทางการบริหาร

กรณีสถานการณ์ปกติ

- กรมทรัพยากรธรณี ร่วมกับหน่วยงานต่างๆ ที่เกี่ยวข้องดำเนินการติดตามสถานการณ์อย่างต่อเนื่องสม่ำเสมอ เพื่อให้พร้อมสำหรับการแลกเปลี่ยนและสนับสนุนข้อมูลด้านการบริหารจัดการพิบัติภัยของแต่ละหน่วยงาน และเป็นการช่วยบรรเทาและลดผลกระทบจากพิบัติภัยที่อาจเกิดขึ้นต่อชีวิตและทรัพย์สินของประชาชนอีกทางหนึ่ง
- หน่วยงานที่เกี่ยวข้องเตรียมความพร้อมเพื่อรับมือกับสถานการณ์ที่อาจเกิดขึ้นได้อย่างทันท่วงที
- แจ้งข้อมูล/ข่าวสาร/รายงาน อย่างสม่ำเสมอ

ข้อมูลสนับสนุนที่ใช้ในการวิเคราะห์ ติดตามและเฝ้าระวังธรณีพิบัติภัยดินถล่ม ศูนย์ปฏิบัติการธรณีพิบัติภัย มีดังนี้

• สภาพอากาศ (กรมอุตุนิยมวิทยา)

- ความกดอากาศต่ำเนื่องจากความร้อนปกคลุมประเทศไทยตอนบน ทำให้บริเวณดังกล่าวมีอุณหภูมิสูงขึ้น กับมีอากาศร้อนในตอนกลางวัน และมีอากาศร้อนจัดในบางพื้นที่ ในขณะที่ลมตะวันออกเฉียงใต้ยังคงพัดนำความชื้นจากทะเลจีนใต้ และอ่าวไทย เข้าปกคลุมภาคตะวันออกเฉียงเหนือตอนล่าง ภาคตะวันออก และภาคกลาง ทำให้บริเวณดังกล่าวมีฝนฟ้าคะนองเกิดขึ้นได้บางแห่งในระยะนี้

- ปริมาณน้ำฝนสูงสุดวัดได้ที่ อ.ตะกั่วป่า จ.พังงา ๕๖.๙ มม. (ที่มา: กรมอุตุนิยมวิทยา)

• พื้นที่คาดการณ์ปริมาณน้ำฝนที่อาจก่อให้เกิดดินถล่มล่วงหน้า ๓ วัน จากแบบจำลองพื้นที่อ่อนไหวต่อดินถล่มแบบพลวัต (AP Model) สำหรับศูนย์ปฏิบัติการธรณีพิบัติภัย

- จังหวัดกาญจนบุรี ตาก พิชณุโลก เลย อุตรดิตถ์ และตราด / เฝ้าระวังในระยะ ๒ - ๓ วันนี้

หมายเหตุ AP Model เป็นการวิเคราะห์ข้อมูลเชิงสถิติของปริมาณน้ำฝนสะสมและเหตุการณ์ดินถล่มในอดีตนำมาสร้างเกณฑ์น้ำฝนสะสมวิกฤตสำหรับเฝ้าระวังและแจ้งเตือนภัยดินถล่ม ข้อมูลการคาดการณ์ปริมาณน้ำฝนล่วงหน้า ๗๒ ชั่วโมง โดยสถาบันสารสนเทศทรัพยากรน้ำและการเกษตร ได้นำมาวิเคราะห์ด้วยแบบจำลอง AP Model เพื่อคาดการณ์พื้นที่ที่จะติดตาม/เฝ้าระวังธรณีพิบัติภัยดินถล่มล่วงหน้า

• ปริมาณน้ำฝนจากเครื่องวัดอัตโนมัติ ในรอบ ๒๔ ชั่วโมง ที่วัดได้มากกว่า ๕๐ มม.

- ไม่มีปริมาณน้ำฝนถึงเกณฑ์การเฝ้าระวังเบื้องต้น ของศูนย์ปฏิบัติการธรณีพิบัติภัย

• ข้อมูลจากเครื่องตรวจติดตามการเคลื่อนตัวของมวลดิน กรมทรัพยากรธรณี ในรอบ ๒๔ ชั่วโมง (๓๐ เม.ย. ๕๘

เวลา ๐๗.๐๐ น. - ๑ พ.ค. ๕๘ เวลา ๐๗.๐๐ น.)

ลำดับ	สถานี	ปริมาณน้ำฝน (มม.)	ความชื้นสัมพัทธ์ (%)	แรงดันน้ำใต้ดิน (Piezometer kpa)	การเคลื่อนตัวของมวลดิน ในรอบ ๒๔ ชม. (Inclinometer)				การประเมินสถานการณ์
					จุดที่ ๑		จุดที่ ๒		
					ไม่เคลื่อนตัว	เคลื่อนตัว (มม.)	ไม่เคลื่อนตัว	เคลื่อนตัว (มม.)	
๑.	สำนักสงฆ์ดอยเทพนิมิต ต.ป่าตอง อ.กะทู้ จ.ภูเก็ต	๘.๒	๖๑	๐	/	/	/	/	ปกติ
๒.	บ.ศรีวังศ์ หมู่ที่ ๑๐ ต.กำโลน อ.ลานสกา จ.นครศรีธรรมราช	๐	๖๐	๔.๓	/	/	/	/	ปกติ
๓.	ที่ป่าวันธรรมสถาน หมู่ที่ ๑ ต.มะเร็ต อ.เกาะสมุย จ.สุราษฎร์ธานี	๐	๕๒	-๐.๗	/	/	/	/	ปกติ
๔.	บ.ผามูบ หมู่ที่ ๗ ต.แม่พูล อ.ลับแล จ.อุตรดิตถ์	๐	๕๒	-๖.๕	/	/	/	/	ปกติ
๕.	บ.ห้วยเรือ หมู่ที่ ๙ ต.แม่พูล อ.ลับแล จ.อุตรดิตถ์	๐	-	-๙.๙	/	/	/	/	ปกติ
๖.	บ.ห้วยใต้ หมู่ที่ ๘ ต.แม่พูล อ.ลับแล จ.อุตรดิตถ์	๐	๕๔	-๖.๑	/	/	/	/	ปกติ
๗.	สถานีวิจัยดอยปู่ย สวนสองแสน ต.สุเทพ อ.เมือง จ.เชียงใหม่	๐	๔๗	- ๑๑.๓	/	/	/	/	ปกติ

หมายเหตุ

๑. เกณฑ์วัดปริมาณน้ำฝน

๐ - ๖๐ มม. ปกติ
 ๙๐ - ๑๐๐ มม. แจ้งให้ทำการเฝ้าระวัง
 มากกว่า ๑๕๐ มม. ต้องอพยพประชาชน

๒. เกณฑ์วัดค่าแรงดันน้ำใต้ดิน (Piezometer)

๐ ถึง - ๒๙ ปกติ
 -๓๐ ถึง -๖๙ kPa แจ้งให้ทำการเฝ้าระวัง
 มากกว่า ถึง -๗๐ kPa ต้องอพยพประชาชน

๓. เกณฑ์วัดระยะการเคลื่อนตัวของมวลดิน (Inclinometer)

๐ - ๐.๔๙ มม. ปกติ
 ๐.๕ - ๔.๙ มม. แจ้งให้ทำการเฝ้าระวัง
 มากกว่า ๕ มม. ต้องอพยพประชาชน

- ปริมาณน้ำฝนที่วัดได้จากเครือข่ายเฝ้าระวังแจ้งเตือนธรณีพิบัติภัย ในรอบ ๒๔ ชั่วโมง (๓๐ เม.ย. ๕๘ เวลา ๐๗.๐๐ น. - ๑ พ.ค. ๕๘ เวลา ๐๗.๐๐ น.)

ภาค	จังหวัด / อำเภอ / ตำบล / หมู่บ้าน				ข้อมูลปริมาณน้ำฝน (รอบ ๒๔ ชม.)	เครือข่ายฯ ทธ. (ผู้รายงาน)
เหนือ	พะเยา	ปง	จิม	ทุ่งแต	เข้านี้ท้องฟ้าโปร่ง อากาศร้อน	นายสิทธิ นามวงศ์
	แพร่	เด่นชัย	ห้วยไร่	ห้วยปากทอด	เข้านี้ท้องฟ้าโปร่ง อากาศร้อน	นายอาทิตย์ สมรูป
	แม่ฮ่องสอน	เมือง	ห้วยผา	นาปลาจาด	เข้านี้ท้องฟ้าโปร่ง อากาศแจ่มใส	นายชาติตรี คำจั่ง
	อุตรดิตถ์	น้ำปาด	น้ำไผ่	กทมนอนแก้ว	เข้านี้ท้องฟ้าโปร่ง อากาศร้อน	นายบุญเรียง ปล้องสา
ใต้	ระนอง	กะเปอร์	เขี้ยวเหลียง	ชลนิมิตร	เข้านี้ท้องฟ้าโปร่ง อากาศร้อน	นายบุญจักร สงคราม
	สตูล	ละงู	น้ำผุด	วังสายทอง	เข้านี้ท้องฟ้าโปร่ง อากาศดี	นายไม พูลภักดี
	พังงา	คุระบุรี	แม่นางขาว	โชคอำนวย	เข้านี้ท้องฟ้าโปร่ง อากาศร้อน	นายวิรัตน์ ดวงไสย
	สุราษฎร์ธานี	พนม	คลองชะอุ่น	คราม	เข้านี้ท้องฟ้าโปร่ง อากาศดี	นายวิชรา หนอนแก้ว
ตะวันออก	ระยอง	เขาชะเมา	น้ำเป็น	คลองพระเจ้า	เข้านี้ท้องฟ้าโปร่ง อากาศร้อน	นายสุนันท์ มั่นเสกวิทย์
	ปราจีนบุรี	ประจันตคาม	บุฝ้าย	บุฝ้าย	เข้านี้ท้องฟ้าโปร่ง อากาศร้อน	นายจำลอง ชตางาม
	ตราด	บ่อไร่	ช้างทูน	ตระกูลพัฒนา	เข้านี้ท้องฟ้าแจ่มใส อากาศร้อน	นายประยูร แสนโต
	จันทบุรี	ขลุง	ตรอกนอง	ตรอกโสน	เข้านี้ท้องฟ้าโปร่ง อากาศร้อน	นายณรงค์ เพ็ญคนะ
กลาง	อุทัยธานี	ลานสัก	ระบำ	คีรีวงค์	เข้านี้ท้องฟ้าโปร่ง แดดจัด	นายขวัญใจ วงศ์เกิด
	กำแพงเพชร	คลองลาน	คลองลาน	แปลงสี่แม่พิช	เข้านี้ท้องฟ้าโปร่ง อากาศแจ่มใส	นายพันธ์ บุญเรืองศรี
	ลพบุรี	ชัยบาดาล	ชัยนารายณ์	ชัยนารี	เข้านี้ท้องฟ้าโปร่ง อากาศแจ่มใส	นายอนันต์ ปิติสัทธี
	ราชบุรี	สวนผึ้ง	สวนผึ้ง	ตะโกกลาง	เข้านี้ท้องฟ้าโปร่ง อากาศร้อน	นายบุญเลิศ ปั่นทองคำ
ตะวันออก เฉียงเหนือ	ศรีสะเกษ	ภูสิงห์	ดงรัก	จำปานวง	วัดปริมาณน้ำฝนได้ ๒๐ มม.	นางเฉลียว วงค์มา
	อุดรธานี	นาูง	นาแค	คีรีวงกต	เข้านี้ท้องฟ้าโปร่ง แดดจัด	นายสุเทพ พจน์พิสิษฐ์
	หนองบัวลำภู	สุวรรณคูหา	บ้านโคก	นาโมง	เข้านี้ท้องฟ้าโปร่ง อากาศแจ่มใส	นายทองสา สุธรรมราช
	อุดรธานี	นาูง	โนนทอง	โสมสวรรค์	เข้านี้ท้องฟ้าโปร่ง อากาศร้อน	นายถาวร ประจัญกล้า

ศูนย์ปฏิบัติการธรณีพิบัติภัย สำนักธรณีวิทยาสิ่งแวดล้อม
กรมทรัพยากรธรณี กระทรวงทรัพยากรธรรมชาติและสิ่งแวดล้อม

โทร ๐๒ ๖๒๑ ๙๗๐๓-๕ โทรสาร ๐๒ ๖๒๑ ๙๗๐๐

www.dmr.go.th