



# กรมทรัพยากรธรณี

## สรุปรายงานสถานการณ์ธรณีพิบัติภัยประจำวัน

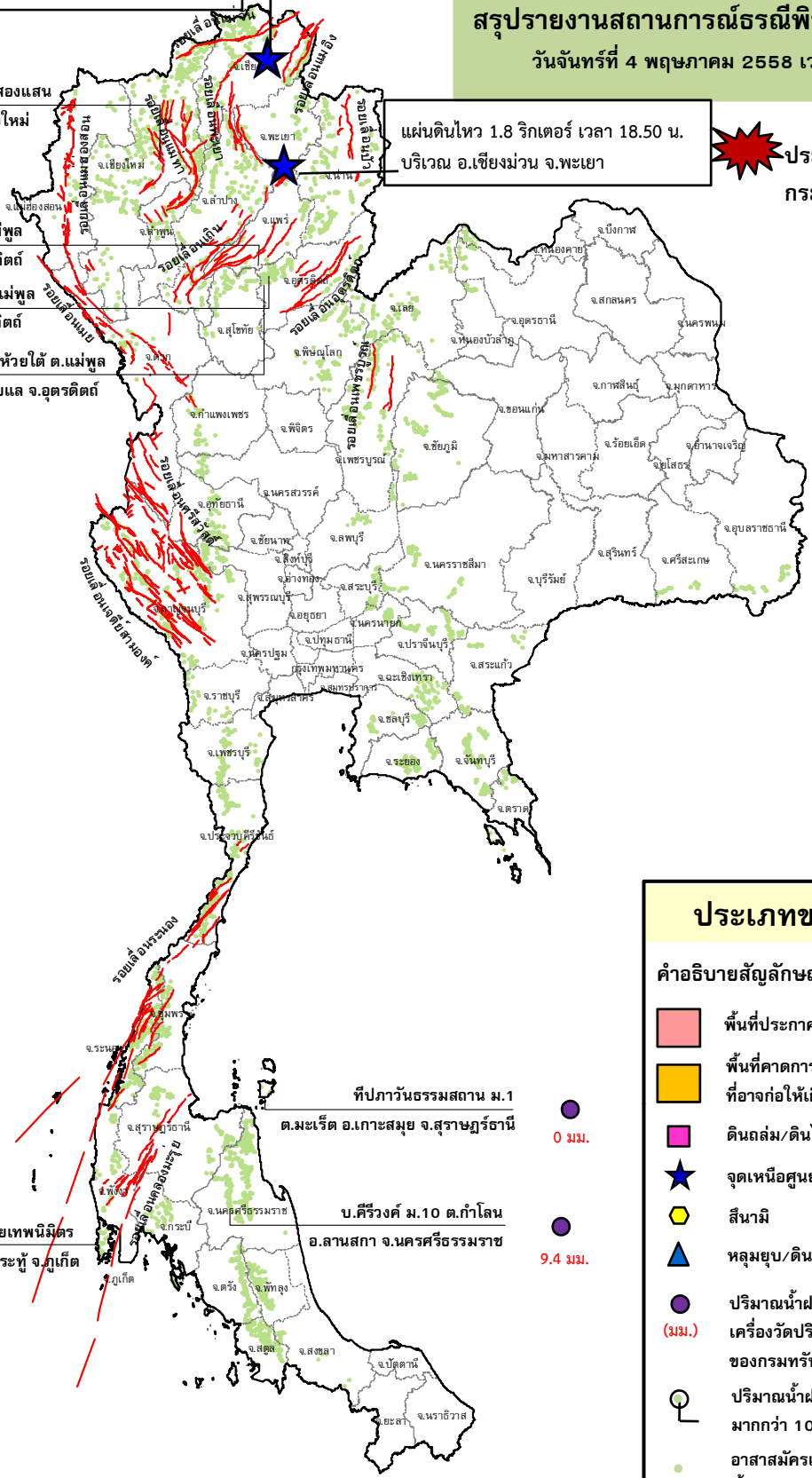
วันจันทร์ที่ 4 พฤษภาคม 2558 เวลา 12.30 น.

แผ่นดินไหว 1.6 ริกเตอร์ เวลา 17.53 น.  
บริเวณ อ.เวียงชัย จ.เชียงราย

แผ่นดินไหว 1.8 ริกเตอร์ เวลา 18.50 น.  
บริเวณ อ.เชียงม่วน จ.พะเยา

ประกาศเฝ้าระวังดินถล่ม  
กรมทรัพยากรธรณี

- สถานีวิจัยคอยปุย สวนสองแสน  
ต.สุเทพ อ.เมือง จ.เชียงใหม่  
2.4 มม.
- บ้านผามูป ต.แม่พูล  
อ.ลับแล จ.อุตรดิตถ์  
0 มม.
- บ้านห้วยเรือ ต.แม่พูล  
อ.ลับแล จ.อุตรดิตถ์  
0 มม.
- บ้านห้วยใต้ ต.แม่พูล  
อ.ลับแล จ.อุตรดิตถ์  
0 มม.



### ประเภทของภัยที่เกิด

คำอธิบายสัญลักษณ์

- พื้นที่ประกาศเฝ้าระวังดินถล่ม
- พื้นที่คาดการณ์ปริมาณน้ำฝนที่อาจก่อให้เกิดดินถล่ม
- ดินถล่ม/ดินไหล/หินร่วง/รอยแยก
- จุดเหนือศูนย์เกิดแผ่นดินไหว (2)
- สึนามิ
- หลุมยุบ/ดินทรุดตัว
- ปริมาณน้ำฝน 24 ชม. จากเครื่องวัดปริมาณน้ำฝนอัตโนมัติของกรมทรัพยากรธรณี 7 สถานี
- ปริมาณน้ำฝนในพื้นที่เสี่ยงภัยมากกว่า 100 มม. ขึ้นไป
- อาสาสมัครเครือข่ายวัดปริมาณน้ำฝนของกรมทรัพยากรธรณี
- รอยเลื่อนมีพลัง



## ๑. ประกาศกรมทรัพยากรธรณี

- ไม่มี

## ๒. ธรณีพิบัติภัยภายในประเทศ รอบ ๒๔ ชั่วโมง

### ๒.๑ ดินถล่ม น้ำป่าไหลหลาก ดินไหล หินร่วง รอยแยก และหลุมยุบ

- ไม่มี

### ๒.๒ แผ่นดินไหว

๒.๒.๑ รายงานสถานการณ์แผ่นดินไหวขนาด ๖.๓ ริกเตอร์ (๕ พ.ค. ๕๗) อันเนื่องมาจากการเคลื่อนตัวของกลุ่มรอยเลื่อนพะเยา (รอยเลื่อนแม่ลาว) บริเวณ อ.พาน จ.เชียงราย ปัจจุบันมีแผ่นดินไหวตาม (After Shock) เกิดขึ้นรวมทั้ง ๑,๒๖๔ ครั้ง ทั้งนี้ในรอบ ๒๔ ชั่วโมงที่ผ่านมา ไม่มีการเกิดแผ่นดินไหวตาม (After Shock) (ที่มา: กรมอุตุนิยมวิทยา)

### ๒.๒.๒ แผ่นดินไหวในประเทศและใกล้เคียงที่ประชาชนสามารถรับรู้ถึงแรงสั่นไหว

- วานนี้ (๒ พ.ค. ๕๘) เกิดแผ่นดินไหวบนบก เวลา ๑๗.๕๓ น. บริเวณ อ.เวียงชัย จ.เชียงราย ขนาด ๑.๖ ริกเตอร์ และเวลา ๑๘.๕๐ น. บริเวณ อ.เชียงใหม่ จ.พะเยา ขนาด ๑.๘ ริกเตอร์ ประชาชนในพื้นที่ไม่สามารถรับรู้ได้ถึงแรงสั่นสะเทือน (ที่มา : สำนักเฝ้าระวังแผ่นดินไหว กรมอุตุนิยมวิทยา)

## ๓. ธรณีพิบัติภัยทั่วโลก รอบ ๒๔ ชั่วโมง ที่มีผลกระทบรุนแรง (ดินถล่ม ภูเขาไฟระเบิด แผ่นดินไหว สึนามิ หลุมยุบ และอื่นๆ)

- จากเหตุการณ์แผ่นดินไหวที่ประเทศเนปาล เมื่อวันที่ ๒๕ เม.ย. ๕๘ เวลา ๑๓.๑๑ น. ความลึก ๑๘ กิโลเมตร ขนาด ๗.๘ แมกนิจูดทำให้เกิดแผ่นดินไหวตาม (Aftershock) ๕๖ ครั้ง และมีรายงานผู้เสียชีวิตล่าสุด มากกว่า ๗,๐๐๐ ราย ผู้บาดเจ็บมากกว่า ๑๖,๐๐๐ ราย ณ เวลา ๑๑.๐๐ น. วันที่ ๓ พ.ค. ๕๘ และสิ่งปลูกสร้างเสียหายเป็นจำนวนมาก (ที่มา: USGS และ CNN)

- แผ่นดินไหวที่เกิดขึ้นในครั้งนี้มีจุดศูนย์กลางห่างจากจังหวัดเชียงราย ประมาณ ๑,๗๐๐ กิโลเมตร และห่างจากกรุงเทพมหานคร ประมาณ ๒,๓๐๐ กิโลเมตร จากแผนที่แรงสั่นสะเทือนของ USGS พบว่าค่าอัตราเร่งของการเกิดแผ่นดินไหวหรือค่าแสดงผลกระทบต่อพื้นที่ประเทศไทยมีค่าน้อยกว่า ๐.๐๒ เซนติเมตร/วินาที ซึ่งเป็นค่าที่น้อยมากและอยู่ในระดับที่ประชาชนที่อาศัยอยู่ในประเทศไทยไม่สามารถรับรู้ถึงแรงสั่นสะเทือน และไม่ส่งผลกระทบต่อสิ่งก่อสร้างในประเทศไทย

## ๔. พื้นที่ติดตามและเฝ้าระวังสถานการณ์ธรณีพิบัติภัยดินถล่มและน้ำป่าไหลหลากของกรมทรัพยากรธรณี

เนื่องจากในพื้นที่เสี่ยงภัยดินถล่ม มีปริมาณน้ำฝนไม่ถึงเกณฑ์การเฝ้าระวัง ประกอบกับบางพื้นที่ไม่มีฝนตก จึงไม่มีพื้นที่ติดตามสถานการณ์พิบัติภัยดินถล่มและน้ำป่าไหลหลาก

## ๕. แนวทางการบริหาร

### กรณีสถานการณ์ปกติ

- กรมทรัพยากรธรณี ร่วมกับหน่วยงานต่างๆ ที่เกี่ยวข้องดำเนินการติดตามสถานการณ์อย่างต่อเนื่องสม่ำเสมอ เพื่อให้พร้อมสำหรับการแลกเปลี่ยนและสนับสนุนข้อมูลด้านการบริหารจัดการพิบัติภัยของแต่ละหน่วยงาน และเป็นการช่วยบรรเทาและลดผลกระทบจากพิบัติภัยที่อาจเกิดขึ้นต่อชีวิตและทรัพย์สินของประชาชนอีกทางหนึ่ง
- หน่วยงานที่เกี่ยวข้องเตรียมความพร้อมเพื่อรับมือกับสถานการณ์ที่อาจเกิดขึ้นได้อย่างทันที่
- แจ้งข้อมูล/ข่าวสาร/รายงาน อย่างสม่ำเสมอ

**ข้อมูลสนับสนุนที่ใช้ในการวิเคราะห์ ติดตามและเฝ้าระวังธรณีพิบัติภัยดินถล่ม ศูนย์ปฏิบัติการธรณีพิบัติภัย มีดังนี้**

**• สภาพอากาศ (กรมอุตุนิยมวิทยา)**

- บริเวณความกดอากาศต่ำเนื่องจากความร้อนปกคลุมประเทศไทยตอนบน ทำให้มีอุณหภูมิสูงขึ้น กับมีอากาศร้อนในตอนกลางวันและมีอากาศร้อนจัดในบางพื้นที่ ในขณะที่ลมตะวันออกเฉียงใต้และลมตะวันตกเฉียงใต้พัดปกคลุมประเทศไทยตอนบน ทำให้บริเวณดังกล่าวมีฝนฟ้าคะนองเกิดขึ้นได้ในระยะนี้

- ปริมาณน้ำฝนสูงสุดวัดได้ที่สถานีการเกษตร อ.สวี จ.ชุมพร ๓๗.๐ มม. (ที่มา: กรมอุตุนิยมวิทยา)

**• พื้นที่คาดการณ์ปริมาณน้ำฝนที่อาจก่อให้เกิดดินถล่มล่วงหน้า ๓ วัน จากแบบจำลองพื้นที่อ่อนไหวต่อดินถล่มแบบพลวัต (AP Model) สำหรับศูนย์ปฏิบัติการธรณีพิบัติภัย**

- ไม่มีข้อมูลพื้นที่คาดการณ์/เฝ้าระวังในระยะ ๒ - ๓ วันนี้

หมายเหตุ AP Model เป็นการวิเคราะห์ข้อมูลเชิงสถิติของปริมาณน้ำฝนสะสมและเหตุการณ์ดินถล่มในอดีตนำมาสร้างเกณฑ์น้ำฝนสะสมวิกฤตสำหรับเฝ้าระวังและแจ้งเตือนภัยดินถล่ม ข้อมูลการคาดการณ์ปริมาณน้ำฝนล่วงหน้า ๗๒ ชั่วโมง โดยสถาบันสารสนเทศทรัพยากรน้ำและการเกษตร ได้นำมาวิเคราะห์ด้วยแบบจำลอง AP Model เพื่อคาดการณ์พื้นที่ที่จะติดตาม/เฝ้าระวังธรณีพิบัติภัยดินถล่มล่วงหน้า

**• ปริมาณน้ำฝนจากเครื่องวัดอัตโนมัติ ในรอบ ๒๔ ชั่วโมง ที่วัดได้มากกว่า ๕๐ มม.**

- ไม่มีปริมาณน้ำฝนถึงเกณฑ์การเฝ้าระวังเบื้องต้น ของศูนย์ปฏิบัติการธรณีพิบัติภัย

**• ข้อมูลจากเครื่องตรวจติดตามการเคลื่อนตัวของมวลดิน กรมทรัพยากรธรณี ในรอบ ๒๔ ชั่วโมง (๓ พ.ค. ๕๘ เวลา ๐๗.๐๐ น. - ๔ พ.ค. ๕๘ เวลา ๐๗.๐๐ น.)**

ลำดับ	สถานี	ปริมาณน้ำฝน (มม.)	ความชื้นสัมพัทธ์ (%)	แรงดันน้ำใต้ดิน (Piezometer kpa)	การเคลื่อนตัวของมวลดิน ในรอบ ๒๔ ชม. (Inclinometer)				การประเมินสถานการณ์
					จุดที่ ๑		จุดที่ ๒		
					ไม่เคลื่อนตัว	เคลื่อนตัว (มม.)	ไม่เคลื่อนตัว	เคลื่อนตัว (มม.)	
๑.	สำนักสงฆ์ดอยเทพนิมิต ต.ป่าตอง อ.กะทู้ จ.ภูเก็ต	๐	๖๒	๐	/	/	/	/	ปกติ
๒.	บ.ศรีวังคี หมู่ที่ ๑๐ ต.กำโลน อ.ลานสกา จ.นครศรีธรรมราช	๙.๔	๖๑	๔.๕	/	/	/	/	ปกติ
๓.	ที่ป่าวันธรรมสถาน หมู่ที่ ๑ ต.มะเร็ต อ.เกาะสมุย จ.สุราษฎร์ธานี	๐	๕๕	-๐.๖	/	/	/	/	ปกติ
๔.	บ.ผามูบ หมู่ที่ ๗ ต.แม่พูล อ.ลับแล จ.อุตรดิตถ์	๐	๕๐	-๖.๓	/	/	/	/	ปกติ
๕.	บ.ห้วยเรือ หมู่ที่ ๙ ต.แม่พูล อ.ลับแล จ.อุตรดิตถ์	๐	-	-๙.๖	/	/	/	/	ปกติ
๖.	บ.ห้วยไต้ หมู่ที่ ๘ ต.แม่พูล อ.ลับแล จ.อุตรดิตถ์	๐	๕๓	-๕.๙	/	/	/	/	ปกติ
๗.	สถานีวิจัยดอยปู่ย สวนสองแสน ต.สุเทพ อ.เมือง จ.เชียงใหม่	๒.๔	๔๘	- ๑๑.๒	/	/	/	/	ปกติ

**หมายเหตุ**

**๑. เกณฑ์วัดปริมาณน้ำฝน**

๐ - ๖๐ มม. ปกติ  
 ๙๐ - ๑๐๐ มม. แจ้งให้ทำการเฝ้าระวัง  
 มากกว่า ๑๕๐ มม. ต้องอพยพประชาชน

**๒. เกณฑ์วัดค่าแรงดันน้ำใต้ดิน (Piezometer)**

๐ ถึง - ๒๙ ปกติ  
 -๓๐ ถึง -๖๙ kPa แจ้งให้ทำการเฝ้าระวัง  
 มากกว่า ถึง -๗๐ kPa ต้องอพยพประชาชน

**๓. เกณฑ์วัดระยะการเคลื่อนตัวของมวลดิน (Inclinometer)**

๐ - ๐.๔๙ มม. ปกติ  
 ๐.๕ - ๔.๙ มม. แจ้งให้ทำการเฝ้าระวัง  
 มากกว่า ๕ มม. ต้องอพยพประชาชน

- ปริมาณน้ำฝนที่วัดได้จากเครือข่ายเฝ้าระวังแจ้งเตือนธรณีพิบัติภัย ในรอบ ๒๔ ชั่วโมง (๓ พ.ค. ๕๘ เวลา ๐๗.๐๐ น. - ๔ พ.ค. ๕๘ เวลา ๐๗.๐๐ น.)

ภาค	จังหวัด / อำเภอ / ตำบล / หมู่บ้าน				ข้อมูลปริมาณน้ำฝน (รอบ ๒๔ ชม.)	เครือข่ายฯ ทธ. (ผู้รายงาน)
เหนือ	เชียงใหม่	แม่ฮาด	แม่สว	หนองเต็ง	เข้านี้ท้องฟ้าโปร่ง อากาศร้อน	นายเจริญ นันตา
	พะเยา	จุน	ห้วยข้าวเก่า	ร่องหาด	เข้านี้ท้องฟ้าโปร่ง อากาศร้อน	นายประหยัด อินทอง
	พิษณุโลก	นครไทย	นาบัว	นาคล้าย	เข้านี้ท้องฟ้าโปร่ง อากาศร้อน	นายบุญลู่ หมวกคำ
	เพชรบูรณ์	หล่มสัก	บึงน้ำเต้า	ธารทิพย์	เข้านี้ท้องฟ้าโปร่ง อากาศร้อน	นายหมื่น สิงห์ทอง
ใต้	สงขลา	รัตภูมิ	เขาพระ	คลองหิน	วัดปริมาณน้ำฝนได้ ๑๐ มม.	นายดลรชมนาน หมดหวัง
	ตรัง	ย่านตาขาว	โพรงจระเข้	โคกทรายเหนือ	เข้านี้ท้องฟ้าโปร่ง อากาศร้อน	นายประจักษ์ นานซ่า
	ชุมพร	สวี	เขาทะลุ	น้ำทิพย์	เข้านี้ท้องฟ้าครึ้ม ไม่มีฝนตก	นายชาญชัย ศรีรักษ์
	สตูล	ละงู	น้ำผุด	วังนาใน	เข้านี้ท้องฟ้าโปร่ง ไม่มีฝนตก	นางวรรณิ์ หมุดเอียด
ตะวันออก	ระยอง	แกลง	สองสลึง	สองพี่น้อง	เข้านี้ท้องฟ้าครึ้ม ไม่มีฝนตก	นายเฉลียว วงศ์ทรัพย์
	ชลบุรี	ศรีราชา	เขาคันทรง	หุบบอน	เข้านี้ท้องฟ้าโปร่ง อากาศร้อน	นางอนงค์ สายหมื่น
	จันทบุรี	เขาคิชฌกูฏ	จันทเขลม	จันทาแป๊ะ	เข้านี้ท้องฟ้าโปร่ง อากาศแจ่มใส	นายบุญรอด แก้วกัณฑ์
	ปราจีนบุรี	นาดี	สะพานหิน	โนนม่วง	เข้านี้ท้องฟ้าโปร่ง อากาศร้อน	นายวินัย เคราะห์ดี
กลาง	ลพบุรี	ชัยบาดาล	บ้านใหม่สามัคคี	ใหม่สามัคคี	วัดปริมาณน้ำฝนได้ ๔๘ มม.	นายอนันต์ จันทนา
	อุทัยธานี	บ้านไร่	ห้วยแห้ง	ปากกล้วย	เข้านี้ท้องฟ้าโปร่ง อากาศร้อน	นายเสวียง ชาวป่า
	กาญจนบุรี	ไทรโยค	วังกระแจะ	ชายทุ่ง	เข้านี้ท้องฟ้าโปร่ง อากาศร้อน	นายอาทิตย์ จันทร์ละมูล
	นครสวรรค์	แม่เปิน	แม่เปิน	สวนป่า	เข้านี้ท้องฟ้าโปร่ง อากาศร้อน	นายบุญชู โชติธรรม
ตะวันออก เฉียงเหนือ	นครราชสีมา	ปากช่อง	หมูสี	บึงเตย	เข้านี้ท้องฟ้าโปร่ง อากาศร้อน	นายบุญส่ง เหล็กดี
	เลย	วังสะพุง	หนองจิว	หนองหญ้าปล้อง	เข้านี้ท้องฟ้าโปร่ง อากาศร้อน	นายวิทย์ ภัคมี
	หนองคาย	สังคม	แก้งไก่อ	หนองแสง	เข้านี้ท้องฟ้าโปร่ง ไม่มีฝนตก	นายบันลือ บุญภา
	ศรีสะเกษ	ขุนหาญ	บักดอง	น้ำมุด	เข้านี้ท้องฟ้าโปร่ง อากาศร้อน	นายสรณ์ อินโบราณ

ศูนย์ปฏิบัติการธรณีพิบัติภัย สำนักธรณีวิทยาสิ่งแวดล้อม  
กรมทรัพยากรธรณี กระทรวงทรัพยากรธรรมชาติและสิ่งแวดล้อม

โทร ๐๒ ๖๒๑ ๙๗๐๓-๕ โทรสาร ๐๒ ๖๒๑ ๙๗๐๐

[www.dmr.go.th](http://www.dmr.go.th)