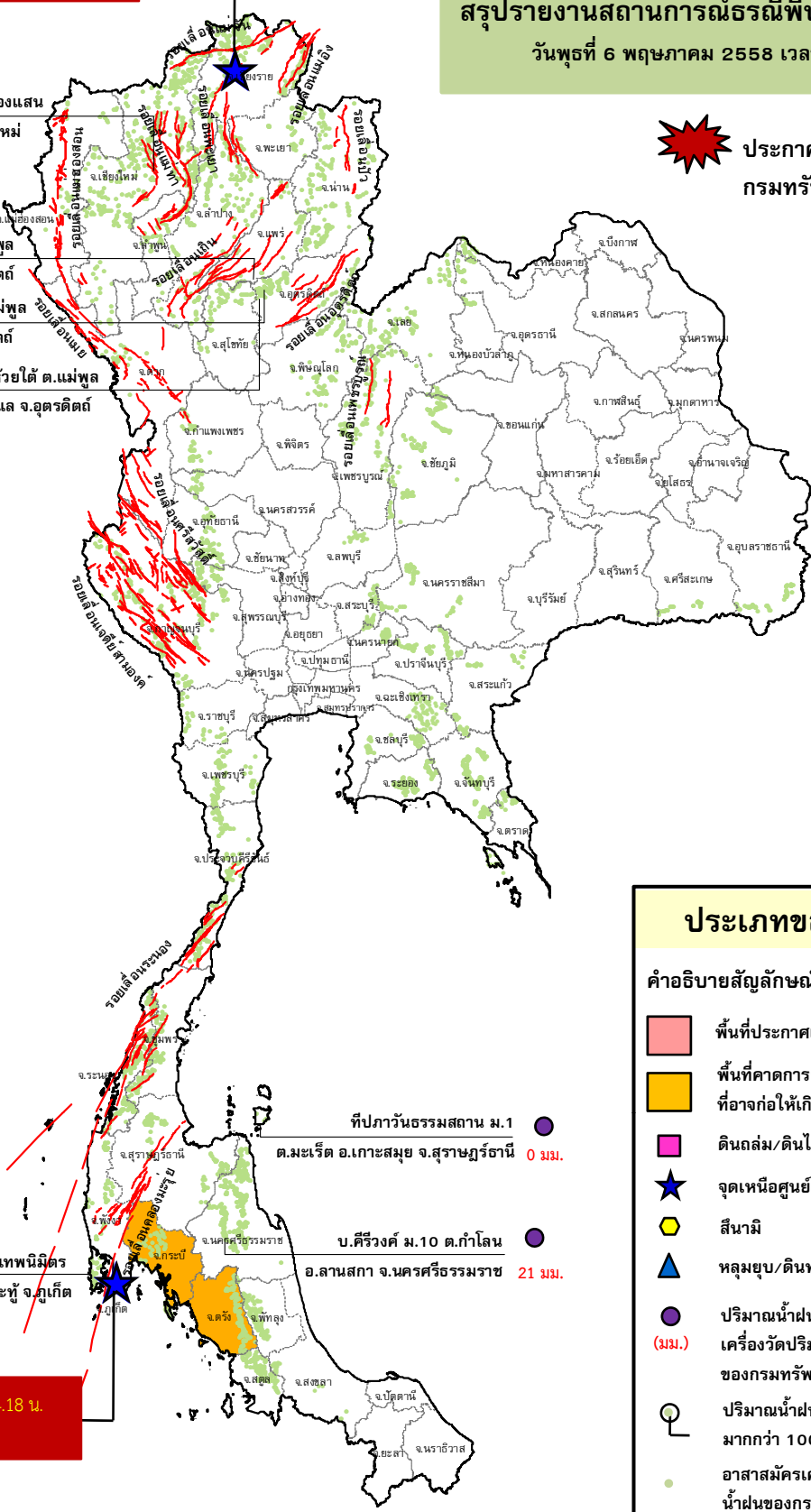


แผ่นดินไหว ขนาด 1.5 เวลา 16.28 น.
บริเวณ อ.เมือง จ.เชียงราย

- สถานีวิจัยดอยปู่ย สวนสองแสน
2.0 มม.
- บ้านผามูบ ต.แม่พูล
5.2 มม.
- บ้านห้วยเรือ ต.แม่พูล
15 มม.
- บ้านห้วยใต้ ต.แม่พูล
1.6 มม.

ประกาศเฝ้าระวังดินถล่ม
กรมทรัพยากรธรณี



- ที่ปกาวันธรรมสถาน ม.1
ต.มะเร็ด อ.เกาะสมุย จ.สุราษฎร์ธานี 0 มม.
- บ.ศิริวงศ์ ม.10 ต.กำโลน
อ.ลานสกา จ.นครศรีธรรมราช 21 มม.
- สำนักสงฆ์ดอยเทพนิมิต
ต.ป่าตอง อ.กระบุรี จ.ภูเก็ต 4.8 มม.

แผ่นดินไหว ขนาด 4.6 เวลา 04.18 น.
บริเวณ อ.เกาะยาว จ.พังงา

ประเภทของภัยที่เกิด

คำอธิบายสัญลักษณ์

- พื้นที่ประกาศเฝ้าระวังดินถล่ม
- พื้นที่คาดการณ์ปริมาณน้ำฝนที่อาจก่อให้เกิดดินถล่ม (2)
- ดินถล่ม/ดินไหล/หินร่วง/รอยแยก
- ★ จุดเหนือศูนย์เกิดแผ่นดินไหว (2)
- สึนามิ
- หลุมยุบ/ดินทรุดตัว
- ปริมาณน้ำฝน 24 ชม. จากเครื่องวัดปริมาณน้ำฝนอัตโนมัติของกรมทรัพยากรธรณี 7 สถานี
- ปริมาณน้ำฝนในพื้นที่เสี่ยงภัยมากกว่า 100 มม. ขึ้นไป
- อาสาสมัครเครือข่ายวัดปริมาณน้ำฝนของกรมทรัพยากรธรณี
- รอยเลื่อนมีพลัง



รายงานสถานการณ์ธรณีพิบัติภัยประจำวัน
วันพุธที่ ๖ พฤษภาคม พ.ศ. ๒๕๕๘ เวลา ๐๙.๐๐ น.



๑. ประกาศกรมทรัพยากรธรณี

- ไม่มี

๒. ธรณีพิบัติภัยภายในประเทศ รอบ ๒๔ ชั่วโมง

๒.๑ ดินถล่ม น้ำป่าไหลหลาก ดินไหล หินร่วง รอยแยก และหลุมยุบ

- ไม่มี

๒.๒ แผ่นดินไหว

๒.๒.๑ รายงานสถานการณ์แผ่นดินไหว ขนาด ๖.๓ (๕ พ.ค. ๕๗) อันเนื่องมาจากการเคลื่อนตัวของกลุ่มรอยเลื่อนพะเยา (รอยเลื่อนแม่ลาว) บริเวณ อ.พาน จ.เชียงราย ปัจจุบันมีแผ่นดินไหวตาม (After Shock) เกิดขึ้นรวมทั้ง ๑,๒๖๔ ครั้ง ทั้งนี้ในรอบ ๒๔ ชั่วโมงที่ผ่านมา เกิดแผ่นดินไหวตาม (After Shock) จำนวน ๑ ครั้ง เวลา ๑๖.๒๘ น. บริเวณ อ.เมือง จ.เชียงราย ขนาด ๑.๕ ประชาชนในพื้นที่ไม่สามารถรับรู้ได้ถึงแรงสั่นสะเทือน (ที่มา: กรมอุตุนิยมวิทยา)

๒.๒.๒ แผ่นดินไหวในประเทศและใกล้เคียงที่ประชาชนสามารถรับรู้ถึงแรงสั่นไหว

- เกิดแผ่นดินไหวในทะเล เวลา ๐๔.๑๘ น. บริเวณทางตอนใต้ของเกาะยาวใหญ่ อ่าวเกาะยาว จังหวัดพังงา ขนาด ๔.๖ ที่ระดับความลึก ๔ กิโลเมตร สาเหตุเกิดจากการเคลื่อนตัวของรอยเลื่อนคลองมะรุ่ยตามแนวระนาบแบบเหลื่อมซ้าย เบื้องต้นประชาชนในพื้นที่จังหวัดพังงา ภูเก็ต และกระบี่ สามารถรับรู้ได้ถึงแรงสั่นสะเทือน (ที่มา : สำนักเฝ้าระวังแผ่นดินไหว กรมอุตุนิยมวิทยา)

๓. ธรณีพิบัติภัยทั่วโลก รอบ ๒๔ ชั่วโมง ที่มีผลกระทบรุนแรง (ดินถล่ม ภูเขาไฟระเบิด แผ่นดินไหว สึนามิ หลุมยุบ และอื่นๆ)

- จากเหตุการณ์แผ่นดินไหวที่ประเทศเนปาล เมื่อวันที่ ๒๕ เม.ย. ๕๘ เวลา ๑๓.๑๑ น. ความลึก ๑๘ กิโลเมตร ขนาด ๗.๘ ทำให้เกิดแผ่นดินไหวตาม (Aftershock) ๖๑ ครั้ง และมีรายงานผู้เสียชีวิตล่าสุด มากกว่า ๗,๕๕๗ ราย ผู้บาดเจ็บมากกว่า ๑๔,๕๓๖ ราย ณ เวลา ๐๕.๑๕ น. วันที่ ๖ พ.ค. ๕๘ และสิ่งปลูกสร้างเสียหายเป็นจำนวนมาก (ที่มา: USGS และ ไทยรัฐออนไลน์)

- แผ่นดินไหวที่เกิดขึ้นในครั้งนี มีจุดศูนย์กลางห่างจากจังหวัดเชียงราย ประมาณ ๑,๗๐๐ กิโลเมตร และห่างจากกรุงเทพมหานคร ประมาณ ๒,๓๐๐ กิโลเมตร จากแผนที่แรงสั่นสะเทือนของ USGS พบว่าค่าอัตราเร่งของการเกิดแผ่นดินไหวหรือค่าแสดงผลกระทบต่อพื้นที่ประเทศไทยมีค่าน้อยกว่า ๐.๐๒ เซนติเมตร/วินาที ซึ่งเป็นค่านี้น้อยมากและอยู่ในระดับที่ประชาชนที่อาศัยอยู่ในประเทศไทยไม่สามารถรับรู้ถึงแรงสั่นสะเทือน และไม่ส่งผลกระทบต่อสิ่งก่อสร้างในประเทศไทย

๔. พื้นที่ติดตามและเฝ้าระวังสถานการณ์ธรณีพิบัติภัยดินถล่มและน้ำป่าไหลหลากของกรมทรัพยากรธรณี

เนื่องจากในพื้นที่เสี่ยงภัยดินถล่ม มีปริมาณน้ำฝนไม่ถึงเกณฑ์การเฝ้าระวัง ประกอบกับบางพื้นที่ไม่มีฝนตก จึงไม่มีพื้นที่ติดตามสถานการณ์พิบัติภัยดินถล่มและน้ำป่าไหลหลาก

๕. แนวทางการบริหาร

กรณีสถานการณ์ปกติ

- กรมทรัพยากรธรณี ร่วมกับหน่วยงานต่างๆ ที่เกี่ยวข้องดำเนินการติดตามสถานการณ์อย่างต่อเนื่องสม่ำเสมอ เพื่อให้พร้อมสำหรับการแลกเปลี่ยนและสนับสนุนข้อมูลด้านการบริหารจัดการพิบัติภัยของแต่ละหน่วยงาน และเป็นการช่วยบรรเทาและลดผลกระทบจากพิบัติภัยที่อาจเกิดขึ้นต่อชีวิตและทรัพย์สินของประชาชนอีกทางหนึ่ง
- หน่วยงานที่เกี่ยวข้องเตรียมความพร้อมเพื่อรับมือกับสถานการณ์ที่อาจเกิดขึ้นได้อย่างทันที่
- แจ้งข้อมูล/ข่าวสาร/รายงาน อย่างสม่ำเสมอ

ข้อมูลสนับสนุนที่ใช้ในการวิเคราะห์ ติดตามและเฝ้าระวังธรณีพิบัติภัยดินถล่ม ศูนย์ปฏิบัติการธรณีพิบัติภัย มีดังนี้

• สภาพอากาศ (กรมอุตุนิยมวิทยา)

- บริเวณความกดอากาศต่ำเนื่องจากความร้อนปกคลุมประเทศไทยตอนบน ทำให้บริเวณประเทศไทยมีอากาศร้อนในตอนกลางวัน กับมีอากาศร้อนจัดในบางพื้นที่ ในขณะที่ลมตะวันออกเฉียงใต้พัดปกคลุมภาคตะวันออกเฉียงเหนือ ภาคกลางตอนล่าง ภาคตะวันออก และภาคใต้ ทำให้บริเวณดังกล่าวยังคงมีฝนฟ้าคะนองกับลมกระโชกแรงเกิดขึ้นได้ในระยะนี้

- ปริมาณน้ำฝนสูงสุดวัดได้ที่ อ.เกาะลันตา จ.กระบี่ ๙๙.๐ มม. (ที่มา: กรมอุตุนิยมวิทยา)

• พื้นที่คาดการณ์ปริมาณน้ำฝนที่อาจก่อให้เกิดดินถล่มล่วงหน้า ๓ วัน จากแบบจำลองพื้นที่อ่อนไหวต่อดินถล่มแบบพลวัต (AP Model) สำหรับศูนย์ปฏิบัติการธรณีพิบัติภัย

- จังหวัดกระบี่ และตรัง/เฝ้าระวังในระยะ ๒ - ๓ วันนี้

หมายเหตุ AP Model เป็นการวิเคราะห์ข้อมูลเชิงสถิติของปริมาณน้ำฝนสะสมและเหตุการณ์ดินถล่มในอดีตนำมาสร้างเกณฑ์น้ำฝนสะสมวิกฤตสำหรับเฝ้าระวังและแจ้งเตือนภัยดินถล่ม ข้อมูลการคาดการณ์ปริมาณน้ำฝนล่วงหน้า ๗๒ ชั่วโมง โดยสถาบันสารสนเทศทรัพยากรน้ำและการเกษตร ได้นำมาวิเคราะห์ด้วยแบบจำลอง AP Model เพื่อคาดการณ์พื้นที่ที่จะติดตาม/เฝ้าระวังธรณีพิบัติภัยดินถล่มล่วงหน้า

• ปริมาณน้ำฝนจากเครื่องวัดอัตโนมัติ ในรอบ ๒๔ ชั่วโมง ที่วัดได้มากกว่า ๕๐ มม.

- ไม่มีปริมาณน้ำฝนถึงเกณฑ์การเฝ้าระวังเบื้องต้น ของศูนย์ปฏิบัติการธรณีพิบัติภัย

• ข้อมูลจากเครื่องตรวจติดตามการเคลื่อนตัวของมวลดิน กรมทรัพยากรธรณี ในรอบ ๒๔ ชั่วโมง (๕ พ.ค. ๕๘

เวลา ๐๗.๐๐ น. - ๖ พ.ค. ๕๘ เวลา ๐๗.๐๐ น.)

ลำดับ	สถานี	ปริมาณน้ำฝน (มม.)	ความชื้นสัมพัทธ์ (%)	แรงดันน้ำใต้ดิน (Piezometer kpa)	การเคลื่อนตัวของมวลดิน ในรอบ ๒๔ ชม. (Inclinometer)				การประเมินสถานการณ์
					จุดที่ ๑		จุดที่ ๒		
					ไม่เคลื่อนตัว	เคลื่อนตัว (มม.)	ไม่เคลื่อนตัว	เคลื่อนตัว (มม.)	
๑.	สำนักสงฆ์ดอยเทพนิมิต ต.ป่าตอง อ.กะทู้ จ.ภูเก็ต	๔.๘	๖๒	๐	/	/	/	/	ปกติ
๒.	บ.ศรีวังคี หมู่ที่ ๑๐ ต.กำโลน อ.ลานสกา จ.นครศรีธรรมราช	๒๑.๐	๖๐	๔.๓	/	/	/	/	ปกติ
๓.	ที่ป่าวันธรรมสถาน หมู่ที่ ๑ ต.มะเร็ต อ.เกาะสมุย จ.สุราษฎร์ธานี	๐	๕๗	-๐.๖	/	/	/	/	ปกติ
๔.	บ.ผามูบ หมู่ที่ ๗ ต.แม่พูล อ.ลับแล จ.อุตรดิตถ์	๕.๒	๕๑	-๖.๖	/	/	/	/	ปกติ
๕.	บ.ห้วยเรือ หมู่ที่ ๙ ต.แม่พูล อ.ลับแล จ.อุตรดิตถ์	๑๕.๐	-	-๙.๙	/	/	/	/	ปกติ
๖.	บ.ห้วยใต้ หมู่ที่ ๘ ต.แม่พูล อ.ลับแล จ.อุตรดิตถ์	๑.๖	๕๓	-๖.๒	/	/	/	/	ปกติ
๗.	สถานีวิจัยดอยปู่ย สวนสองแสน ต.สุเทพ อ.เมือง จ.เชียงใหม่	๒.๐	๔๘	-๑๑.๔	/	/	/	/	ปกติ

หมายเหตุ

๑. เกณฑ์วัดปริมาณน้ำฝน

๐ - ๖๐ มม. ปกติ
 ๙๐ - ๑๐๐ มม. แจ้งให้ทำการเฝ้าระวัง
 มากกว่า ๑๕๐ มม. ต้องอพยพประชาชน

๒. เกณฑ์วัดค่าแรงดันน้ำใต้ดิน (Piezometer)

๐ ถึง - ๒๙ ปกติ
 -๓๐ ถึง -๖๙ kPa แจ้งให้ทำการเฝ้าระวัง
 มากกว่า ถึง -๗๐ kPa ต้องอพยพประชาชน

๓. เกณฑ์วัดระยะการเคลื่อนตัวของมวลดิน (Inclinometer)

๐ - ๐.๔๙ มม. ปกติ
 ๐.๕ - ๔.๙ มม. แจ้งให้ทำการเฝ้าระวัง
 มากกว่า ๕ มม. ต้องอพยพประชาชน

- ปริมาณน้ำฝนที่วัดได้จากเครือข่ายเฝ้าระวังแจ้งเตือนธรณีพิบัติภัย ในรอบ ๒๔ ชั่วโมง (๕ พ.ค. ๕๘ เวลา ๐๗.๐๐ น. - ๖ พ.ค. ๕๘ เวลา ๐๗.๐๐ น.)

ภาค	จังหวัด / อำเภอ / ตำบล / หมู่บ้าน				ข้อมูลปริมาณน้ำฝน (รอบ ๒๔ ชม.)	เครือข่ายฯ ทร. (ผู้รายงาน)
เหนือ	เชียงราย	แม่จัน	ป่าตึง	ใหม่เจริญ	เข้านี้ท้องฟ้าโปร่ง อากาศร้อน	นายสมชาย น้อยก่อ
	ลำพูน	บ้านโฮ้ง	ป่าพลู	ใหม่พัฒนา	เข้านี้ท้องฟ้าโปร่ง อากาศร้อน	นายอรรถ ปาสุ่นัน
	แพร่	วังชิ้น	สรอย	แม่ขมวก	เข้านี้ท้องฟ้าหลัง อากาศร้อนอบอ้าว	นางพิน เมืองแดง
	ลำปาง	สบปราบ	สมัย	อุมลอง	เข้านี้ท้องฟ้าโปร่ง อากาศร้อน	นายแก้วมูล ต๊ะมาสี
	กำแพงเพชร	คลองลาน	คลองลาน	แปลงสี่-แม่พิช	เข้านี้ท้องฟ้าโปร่ง อากาศร้อน	นางพูนพร แก้วนเขตกิจ
ใต้	พังงา	กะปง	รมณีย์	ปากคลอง	เข้านี้ท้องฟ้าโปร่ง อากาศร้อน	นางจิรารักษ์ สุขเวช
	นครศรีธรรมราช	ลานสกา	ลานสกา	ในปุด	เข้านี้ท้องฟ้าโปร่ง อากาศร้อน	นายสฤติย์ บำเพ็ญผล
	ภูเก็ต	เมือง	กะรน	กะรน	เข้านี้ท้องฟ้ามีดครึ้ม อากาศร้อน	นางประภา อรุณ
	สตูล	ละงู	น้ำมุด	วังนาใน	เข้านี้ท้องฟ้าหลัง อากาศร้อน	นายอภิชัย อนุพงศ์
ตะวันออก	สระแก้ว	ตาพระยา	ทัพราช	เขาวงษ์	วัดปริมาณน้ำฝนได้ ๕ มม.	นายสมชาย คชรินทร์
	ปราจีนบุรี	นาดี	แก่งดินสอ	คลองมะไฟ	เข้านี้ท้องฟ้าโปร่ง อากาศร้อน	นายมานอน จันทร์แสง
	ชลบุรี	ศรีราชา	หนองขาม	โค้งดารา	เข้านี้ท้องฟ้าโปร่ง อากาศดี	นายสมบุญ บุญสุข
	จันทบุรี	สอยดาว	ทรายขาว	ตะป่งล่าง	เข้านี้ท้องฟ้าโปร่ง อากาศดี	นายบุญช่วย เขานุกุล
กลาง	นครสวรรค์	แม่เปิน	แม่เปิน	แม่กะสี	เข้านี้ท้องฟ้าโปร่ง อากาศร้อน	นายชาญชัย โพธิ์ชัย
	ลพบุรี	สระโบสถ์	นิยมชัย	วังมโนราห์	เข้านี้ท้องฟ้าหลัง อากาศร้อนมาก	นางสาวรจนา ดารา
	ราชบุรี	บ้านคา	บ้านบึง	ห้วยสวนพลู	เข้านี้ท้องฟ้าโปร่ง อากาศร้อน	นายกกล้าหาญ ลาภพิสมัย
ตะวันออก เฉียงเหนือ	อุดรธานี	น้ำโสม	น้ำโสม	โนนสวรรค์	วัดปริมาณน้ำฝนได้ ๓๐ มม.	นายคำมี วยยศ
	เลย	ปากชม	เชียงกลม	เชียงกลม	เข้านี้ท้องฟ้าโปร่ง อากาศร้อน	นายบัว บุตรโคตร
	ศรีสะเกษ	ขุนหาญ	บักดอง	น้ำมุด	เข้านี้ท้องฟ้าหลัง อากาศร้อน	นายสรรัตน์ อินโบราณ
	อุบลราชธานี	นาจะหลวย	บ้านตุม	ทุ่งเงิน	เข้านี้ท้องฟ้าหลัง ไม่มีฝนตก	นายวิชัย บุญบุตร

ศูนย์ปฏิบัติการธรณีพิบัติภัย สำนักธรณีวิทยาสิ่งแวดล้อม
กรมทรัพยากรธรณี กระทรวงทรัพยากรธรรมชาติและสิ่งแวดล้อม

โทร ๐๒ ๖๒๑ ๙๗๐๓-๕ โทรสาร ๐๒ ๖๒๑ ๙๗๐๐

www.dmr.go.th