



กรมทรัพยากรธรณี

สรุปรายงานสถานการณ์ธรณีพิบัติภัยประจำวัน

วันอาทิตย์ที่ 10 พฤษภาคม 2558 เวลา 11.30 น.



ประกาศเฝ้าระวังดินถล่ม
กรมทรัพยากรธรณี

● สถานีวิจัยคอยปุย สวนสองแสน

5.6 มม. ต.สุเทพ อ.เมือง จ.เชียงใหม่

● บ้านผามูบ ต.แม่พูล

0 มม. อ.ลับแล จ.อุตรดิตถ์

● บ้านห้วยเรือ ต.แม่พูล

6.2 มม. อ.ลับแล จ.อุตรดิตถ์

● บ้านห้วยใต้ ต.แม่พูล

0 มม. อ.ลับแล จ.อุตรดิตถ์

● ที่ปกาวันธรรมสถาน ม.1

ต.มะเร็ด อ.เกาะสมุย จ.สุราษฎร์ธานี 2.6 มม.

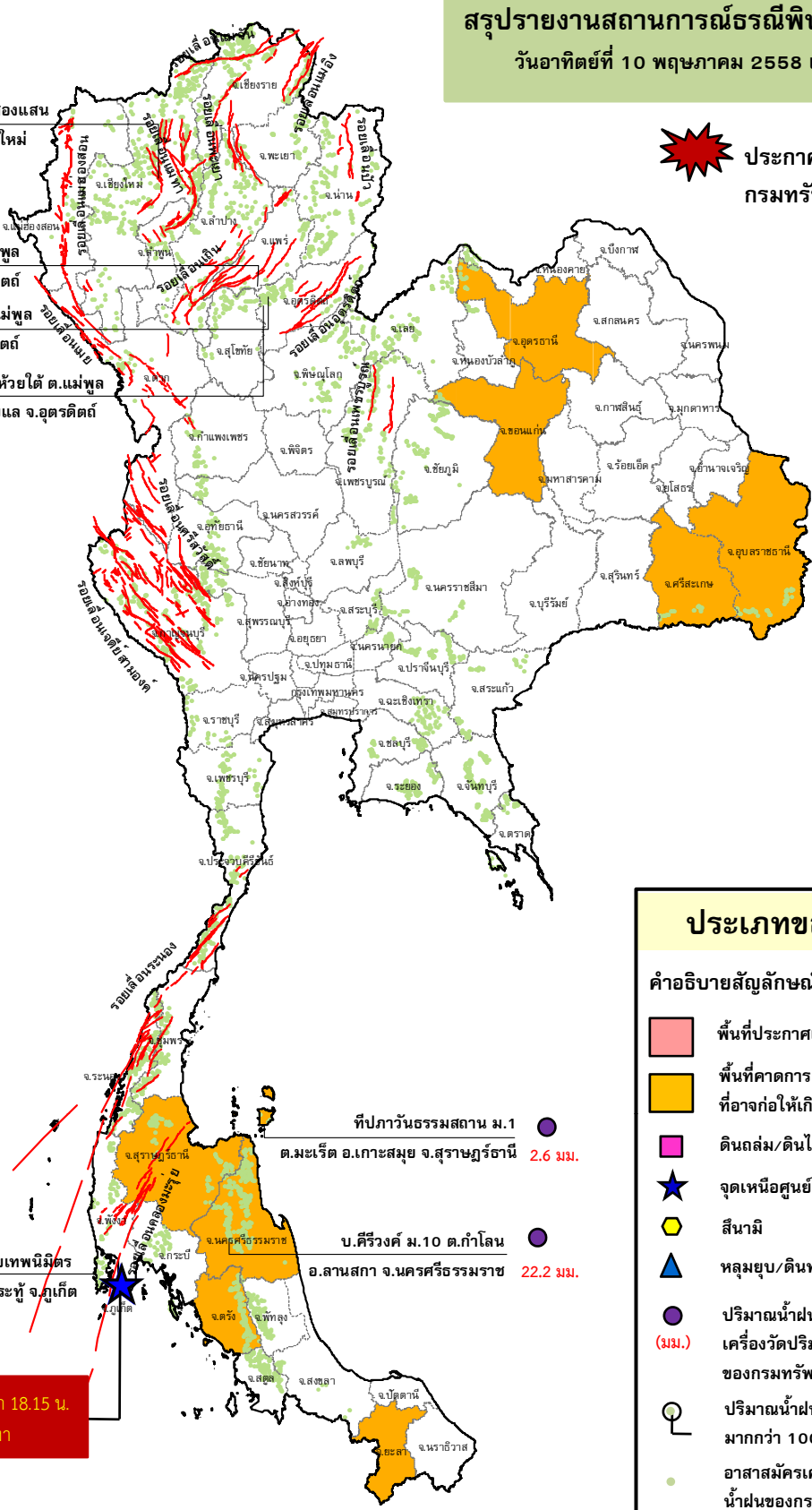
● บ.คีรีวงค์ ม.10 ต.กำโลน

อ.ลานสกา จ.นครศรีธรรมราช 22.2 มม.

● สำนักสงฆ์มอดยเทพนิมิตร์




14.0 มม. ต.ป่าตอง อ.เกาะภูเก็ต จ.ภูเก็ต

แผ่นดินไหว ขนาด 2.7 เวลา 18.15 น.
บริเวณ อ.เกาะยาว จ.พังงา



ประเภทของภัยที่เกิด

คำอธิบายสัญลักษณ์

-  พื้นที่ประกาศเฝ้าระวังดินถล่ม
-  พื้นที่คาดการณ์ปริมาณน้ำฝนที่อาจก่อให้เกิดดินถล่ม (8)
-  ดินถล่ม/ดินไหล/หินร่วง/รอยแยก
-  จุดเหนือศูนย์เกิดแผ่นดินไหว (1)
-  สึนามิ
-  หลุมยุบ/ดินทรุดตัว
-  ปริมาณน้ำฝน 24 ชม. จากเครื่องวัดปริมาณน้ำฝนอัตโนมัติของกรมทรัพยากรธรณี 7 สถานี
-  ปริมาณน้ำฝนในพื้นที่เสี่ยงภัยมากกว่า 100 มม. ขึ้นไป
-  อาสาสมัครเครือข่ายวัดปริมาณน้ำฝนของกรมทรัพยากรธรณี
-  รอยเลื่อนมีพลัง



๑. ประกาศกรมทรัพยากรธรณี

- ไม่มี

๒. ธรณีพิบัติภัยภายในประเทศ รอบ ๒๔ ชั่วโมง

๒.๑ ดินถล่ม น้ำป่าไหลหลาก ดินไหล หินร่วง รอยแยก และหลุมยุบ

- ไม่มี

๒.๒ แผ่นดินไหว

๒.๒.๑ รายงานสถานการณ์แผ่นดินไหว ขนาด ๖.๓ (๕ พ.ค. ๕๗) อันเนื่องมาจากการเคลื่อนตัวของกลุ่มรอยเลื่อนพะเยา (รอยเลื่อนแม่ลาว) บริเวณ อ.พาน จ.เชียงราย ปัจจุบันมีแผ่นดินไหวตาม (After Shock) เกิดขึ้นรวมทั้ง ๑,๒๖๔ ครั้ง ทั้งนี้ในรอบ ๒๔ ชั่วโมงที่ผ่านมา ไม่มีการเกิดแผ่นดินไหวตาม (After Shock) (ที่มา: กรมอุตุนิยมวิทยา)

๒.๒.๒ แผ่นดินไหวในประเทศและใกล้เคียงที่ประชาชนสามารถรับรู้ถึงแรงสั่นไหว

- เกิดแผ่นดินไหวในทะเล เวลา ๑๘.๑๕ น. บริเวณทางตอนใต้ของเกาะยาวใหญ่ อ่าวเกาะยาว จังหวัดพังงา ขนาด ๒.๗ ที่ระดับความลึก ๑๐ กิโลเมตร สาเหตุเกิดจากการเคลื่อนตัวของรอยเลื่อนคลองมะรุ่ยตามแนวระนาบแบบเหลื่อมซ้าย เบื้องต้นประชาชนในพื้นที่จังหวัดพังงา สามารถรับรู้ได้ถึงแรงสั่นสะเทือน (ที่มา : สำนักเฝ้าระวังแผ่นดินไหว กรมอุตุนิยมวิทยา)

๓. ธรณีพิบัติภัยทั่วโลก รอบ ๒๔ ชั่วโมง ที่มีผลกระทบรุนแรง (ดินถล่ม ภูเขาไฟระเบิด แผ่นดินไหว สึนามิ หลุมยุบ และอื่นๆ)

- จากเหตุการณ์แผ่นดินไหวที่ประเทศเนปาล เมื่อวันที่ ๒๕ เม.ย. ๕๘ เวลา ๑๓.๑๑ น. ความลึก ๑๘ กิโลเมตร ขนาด ๗.๘ ทำให้เกิดแผ่นดินไหวตาม (Aftershock) ๖๑ ครั้ง และมีรายงานผู้เสียชีวิตล่าสุด มากกว่า ๗,๙๐๓ ราย ผู้บาดเจ็บมากกว่า ๒๐,๐๐๐ ราย ณ เวลา ๐๙.๑๗ น. วันที่ ๙ พ.ค. ๕๘ และสิ่งปลูกสร้างเสียหายเป็นจำนวนมาก (ที่มา: USGS และ INN)

- แผ่นดินไหวที่เกิดขึ้นในครั้งนี้มีจุดศูนย์กลางห่างจากจังหวัดเชียงราย ประมาณ ๑,๗๐๐ กิโลเมตร และห่างจากกรุงเทพมหานคร ประมาณ ๒,๓๐๐ กิโลเมตร จากแผนที่แรงสั่นสะเทือนของ USGS พบว่าค่าอัตราเร่งของการเกิดแผ่นดินไหวหรือค่าแสดงผลกระทบต่อพื้นที่ประเทศไทยมีค่าน้อยกว่า ๐.๐๒ เซนติเมตร/วินาที ซึ่งเป็นค่าน้อยมากและอยู่ในระดับที่ประชาชนที่อาศัยอยู่ในประเทศไทยไม่สามารถรับรู้ถึงแรงสั่นสะเทือน และไม่ส่งผลกระทบต่อสิ่งก่อสร้างในประเทศไทย

๔. พื้นที่ติดตามและเฝ้าระวังสถานการณ์ธรณีพิบัติภัยดินถล่มและน้ำป่าไหลหลากของกรมทรัพยากรธรณี

เนื่องจากในพื้นที่เสี่ยงภัยดินถล่ม มีปริมาณน้ำฝนไม่ถึงเกณฑ์การเฝ้าระวัง ประกอบกับบางพื้นที่ไม่มีฝนตก จึงไม่มีพื้นที่ติดตามสถานการณ์พิบัติภัยดินถล่มและน้ำป่าไหลหลาก

๕. แนวทางการบริหาร

กรณีสถานการณ์ปกติ

- กรมทรัพยากรธรณี ร่วมกับหน่วยงานต่างๆ ที่เกี่ยวข้องดำเนินการติดตามสถานการณ์อย่างต่อเนื่องสม่ำเสมอ เพื่อให้พร้อมสำหรับการแลกเปลี่ยนและสนับสนุนข้อมูลด้านการบริหารจัดการพิบัติภัยของแต่ละหน่วยงาน และเป็นการช่วยบรรเทาและลดผลกระทบจากพิบัติภัยที่อาจเกิดขึ้นต่อชีวิตและทรัพย์สินของประชาชนอีกทางหนึ่ง
- หน่วยงานที่เกี่ยวข้องเตรียมความพร้อมเพื่อรับมือกับสถานการณ์ที่อาจเกิดขึ้นได้อย่างทันท่วงที
- แจ้งข้อมูล/ข่าวสาร/รายงาน อย่างสม่ำเสมอ

ข้อมูลสนับสนุนที่ใช้ในการวิเคราะห์ ติดตามและเฝ้าระวังธรณีพิบัติภัยดินถล่ม ศูนย์ปฏิบัติการธรณีพิบัติภัย มีดังนี้

• สภาพอากาศ (กรมอุตุนิยมวิทยา)

- ลมตะวันตกเฉียงใต้พัดปกคลุมทะเลอันดามัน และประเทศไทย ในขณะที่บริเวณประเทศไทยตอนบนมีอากาศร้อน และร้อนจัดในบางพื้นที่ ลักษณะเช่นนี้ทำให้ภาคเหนือ ภาคตะวันออกเฉียงเหนือ และภาคกลาง ยังคงมีพายุฝนฟ้าคะนองกับลมกระโชกแรงเกิดขึ้นได้บางแห่ง ส่วนภาคตะวันออก และภาคใต้ฝั่งตะวันตก เริ่มมีฝนเพิ่มขึ้นในระยะนี้ อนึ่ง พายุไต้ฝุ่น “โนอึล” (NOUL) บริเวณมหาสมุทรแปซิฟิก หรือบริเวณด้านตะวันออกของประเทศฟิลิปปินส์ กำลังเคลื่อนตัวไปทิศตะวันตกเฉียงเหนือ คาดว่าพายุนี้ จะเคลื่อนตัวผ่านตอนบนของประเทศฟิลิปปินส์ในวันนี้ (๑๐ พ.ค. ๕๘) และจะเคลื่อนตัวไปทางเกาะไต้หวันต่อไป ขอให้ประชาชน ที่เดินทางไปบริเวณดังกล่าวในช่วงวันที่ ๑๐ - ๑๒ พ.ค. ๕๘ ตรวจสอบลักษณะอากาศก่อนออกเดินทางด้วย โดยพายุนี้ไม่มีผลกระทบต่อประเทศไทย

- ปริมาณน้ำฝนสูงสุดวัดได้ที่ อ.เมือง จ.สุรินทร์ ๑๐๒.๕ มม. (ที่มา: กรมอุตุนิยมวิทยา)

• พื้นที่คาดการณ์ปริมาณน้ำฝนที่อาจก่อให้เกิดดินถล่มล่วงหน้า ๓ วัน จากแบบจำลองพื้นที่อ่อนไหวต่อดินถล่มแบบพลวัต (AP Model) สำหรับศูนย์ปฏิบัติการธรณีพิบัติภัย

- จังหวัดอุดรธานี ขอนแก่น ศรีสะเกษ อุบลราชธานี สุราษฎร์ธานี นครศรีธรรมราช ตรัง และยะลา/เฝ้าระวังในระยะ ๒ - ๓ วันนี้

หมายเหตุ AP Model เป็นการวิเคราะห์ข้อมูลเชิงสถิติของปริมาณน้ำฝนสะสมและเหตุการณ์ดินถล่มในอดีตนำมาสร้างเกณฑ์น้ำฝนสะสมวิกฤตสำหรับเฝ้าระวังและแจ้งเตือนภัยดินถล่ม ข้อมูลการคาดการณ์ปริมาณน้ำฝนล่วงหน้า ๗๒ ชั่วโมง โดยสถาบันสารสนเทศทรัพยากรน้ำและการเกษตร ได้นำมาวิเคราะห์ด้วยแบบจำลอง AP Model เพื่อคาดการณ์พื้นที่ที่จะติดตาม/เฝ้าระวังธรณีพิบัติภัยดินถล่มล่วงหน้า

• ปริมาณน้ำฝนจากเครื่องวัดอัตโนมัติ ในรอบ ๒๔ ชั่วโมง ที่วัดได้มากกว่า ๕๐ มม.

- ไม่มีปริมาณน้ำฝนถึงเกณฑ์การเฝ้าระวังเบื้องต้น ของศูนย์ปฏิบัติการธรณีพิบัติภัย

• ข้อมูลจากเครื่องตรวจติดตามการเคลื่อนตัวของมวลดิน กรมทรัพยากรธรณี ในรอบ ๒๔ ชั่วโมง (๙ พ.ค. ๕๘

เวลา ๐๗.๐๐ น. - ๑๐ พ.ค. ๕๘ เวลา ๐๗.๐๐ น.)

ลำดับ	สถานี	ปริมาณน้ำฝน (มม.)	ความชื้นสัมพัทธ์ (%)	แรงดันน้ำใต้ดิน (Piezometer kpa)	การเคลื่อนตัวของมวลดิน ในรอบ ๒๔ ชม. (Inclinometer)				การประเมินสถานการณ์
					จุดที่ ๑		จุดที่ ๒		
					ไม่เคลื่อนตัว	เคลื่อนตัว (มม.)	ไม่เคลื่อนตัว	เคลื่อนตัว (มม.)	
๑.	สำนักสงฆ์ดอยเทพนิมิต ต.ป่าตอง อ.กะทู้ จ.ภูเก็ต	๑๔	๖๒	๐	/	/	/	/	ปกติ
๒.	บ.ศรีวงศ์ หมู่ที่ ๑๐ ต.กำโลน อ.ลานสกา จ.นครศรีธรรมราช	๒๒.๒	๖๑	๔.๔	/	/	/	/	ปกติ
๓.	ที่ปลาวันธรรมสถาน หมู่ที่ ๑ ต.มะเร็ด อ.เกาะสมุย จ.สุราษฎร์ธานี	๒.๖	๕๕	-๐.๕	/	/	/	/	ปกติ
๔.	บ.ผามูบ หมู่ที่ ๗ ต.แม่พูล อ.ลับแล จ.อุตรดิตถ์	๐	๕๑	-๖.๖	/	/	/	/	ปกติ
๕.	บ.ห้วยเรือ หมู่ที่ ๙ ต.แม่พูล อ.ลับแล จ.อุตรดิตถ์	๖.๒	-	-๙.๙	/	/	/	/	ปกติ
๖.	บ.ห้วยใต้ หมู่ที่ ๘ ต.แม่พูล อ.ลับแล จ.อุตรดิตถ์	๐	๕๓	-๖.๐	/	/	/	/	ปกติ
๗.	สถานีวิจัยดอยปู่ย สวนสองแสน ต.สุเทพ อ.เมือง จ.เชียงใหม่	๕.๖	๔๘	- ๑๑.๓	/	/	/	/	ปกติ

หมายเหตุ

๑. เกณฑ์วัดปริมาณน้ำฝน

๐ - ๖๐ มม. ปกติ
 ๙๐ - ๑๐๐ มม. แจ้งให้ทำการเฝ้าระวัง
 มากกว่า ๑๕๐ มม. ต้องอพยพประชาชน

๒. เกณฑ์วัดค่าแรงดันน้ำใต้ดิน (Piezometer)

๐ ถึง - ๒๙ ปกติ
 -๓๐ ถึง -๖๙ kPa แจ้งให้ทำการเฝ้าระวัง
 มากกว่า ถึง -๗๐ kPa ต้องอพยพประชาชน

๓. เกณฑ์วัดระยะการเคลื่อนตัวของมวลดิน (Inclinometer)

๐ - ๐.๔๙ มม. ปกติ
 ๐.๕ - ๔.๙ มม. แจ้งให้ทำการเฝ้าระวัง
 มากกว่า ๕ มม. ต้องอพยพประชาชน

- ปริมาณน้ำฝนที่วัดได้จากเครือข่ายเฝ้าระวังแจ้งเตือนธรณีพิบัติภัย ในรอบ ๒๔ ชั่วโมง (๙ พ.ค. ๕๘ เวลา ๐๗.๐๐ น. - ๑๐ พ.ค. ๕๘ เวลา ๐๗.๐๐ น.)

ภาค	จังหวัด / อำเภอ / ตำบล / หมู่บ้าน				ข้อมูลปริมาณน้ำฝน (รอบ ๒๔ ชม.)	เครือข่ายฯ ทร. (ผู้รายงาน)
เหนือ	น่าน	ท่าวังผา	ผาทอง	แหน ๑	วัดปริมาณน้ำฝนได้ ๒๕ มม. วัดปริมาณน้ำฝนได้ ๒๐ มม. วัดปริมาณน้ำฝนได้ ๒๐ มม. เข้าน้ำท้องฟ้าโปร่ง อากาศร้อน	นายประจวบ ทานัน นายลำพัน พรหมท่อน นายแวว แดงเงิน นายปรีชา เวียปอกู้
	เพชรบูรณ์	เมือง	บ้านโตก	โตก		
	แพร่	วังชิ้น	นาพูน	นาปลากั้ง		
	เชียงราย	เมือง	ห้วยชมภู	ร่มเย็น		
ใต้	ระนอง	เมือง	หาดส้มแป้น	หาดส้มแป้น	เข้าน้ำท้องฟ้าครึ้ม อากาศร้อน เข้าน้ำท้องฟ้าครึ้ม อากาศร้อน เข้าน้ำท้องฟ้าโปร่ง มีแดดออก เข้าน้ำท้องฟ้าโปร่ง อากาศร้อน	นายสมจิตร เกษจันทร์ นายสุริยะ บำรุงรักษ์ นายสุวรรณ ศิริเดช นายวัชร ก่าพร
	ภูเก็ต	กลาง	สาคุ	สาคุ		
	นครศรีธรรมราช	ฉวาง	ละอาย	ทอนวังปราง		
	ประจวบคีรีขันธ์	หัวหิน	ห้วยสัตว์ใหญ่	เฉลิมพร		
ตะวันออก	ชลบุรี	ศรีราชา	เขาคันทรง	ศิริอนุสรณ์	วัดปริมาณน้ำฝนได้ ๐.๑ มม. เข้าน้ำท้องฟ้าโปร่ง อากาศร้อน เข้าน้ำท้องฟ้ามีดครึ้ม ฝนตกปรอยๆ เข้าน้ำท้องฟ้าครึ้ม อากาศเย็นสบาย	นายนิพนธ์ ปินตัน นายบุญเลิศ อนุสรณ์ นายประนัย ชูเชิด นายผล ปรางมาศ
	ปราจีนบุรี	นาดี	นาดี	สันติสุข		
	ระยอง	เมือง	สำนักทอง	ยายจัน		
	ฉะเชิงเทรา	ท่าตะเกียบ	ท่าตะเกียบ	เนินกระบอก		
กลาง	ลพบุรี	ชัยบาดาล	บ้านใหม่สามัคคี	ชัยม่วง	เข้าน้ำท้องฟ้าโปร่ง มีลมแรง ไม่มีฝน เข้าน้ำท้องฟ้าโปร่ง ไม่มีฝนตก เข้าน้ำท้องฟ้าโปร่ง เมื่อวานมีฝนตกปรอยๆ เข้าน้ำท้องฟ้าโปร่ง อากาศร้อน	นายยศ ตุ่มถาวร นายจำเพชร กลองลา นายมนัส กลิ่นนวน นายสมชาติ แก้วเขียว
	ราชบุรี	ปากท่อ	ยางหัก	ตากแดด		
	ลพบุรี	ลำสนธิ	กุดตาเพชร	วังเชื่อม		
	อุทัยธานี	บ้านไร่	บ้านไร่	สะพาน		
ตะวันออก เฉียงเหนือ	อุดรธานี	น้ำโสม	น้ำโสม	โนนสวรรค์	วัดปริมาณน้ำฝนได้ ๕๐ มม. เข้าน้ำท้องฟ้ามีแดดออก เมื่อวานเย็นมี พายุฝนฟ้าคะนองและลมกรรโชกแรง เข้าน้ำท้องฟ้าโปร่ง เมื่อวานเย็นมีฝนตกเล็กน้อย เข้าน้ำท้องฟ้าแจ่มใส ไม่มีฝนตก	นายคำมี วยยศ นายหลิน มั่นมา นายยศ นาคเอี่ยม นายบุญสวน สายพันธุ์
	เลย	นาแห้ว	แสงภา	หัวนา		
	ขอนแก่น	ภูผาม่าน	นาฝาย	นาฝายใต้		
	อุบลราชธานี	บุญศรี	ห้วยข่า	คำขุนราษฎร์		

ศูนย์ปฏิบัติการธรณีพิบัติภัย สำนักธรณีวิทยาสิ่งแวดล้อม
กรมทรัพยากรธรณี กระทรวงทรัพยากรธรรมชาติและสิ่งแวดล้อม

โทร ๐๒ ๖๒๑ ๙๗๐๓-๕ โทรสาร ๐๒ ๖๒๑ ๙๗๐๐

www.dmr.go.th