



กรมทรัพยากรธรณี

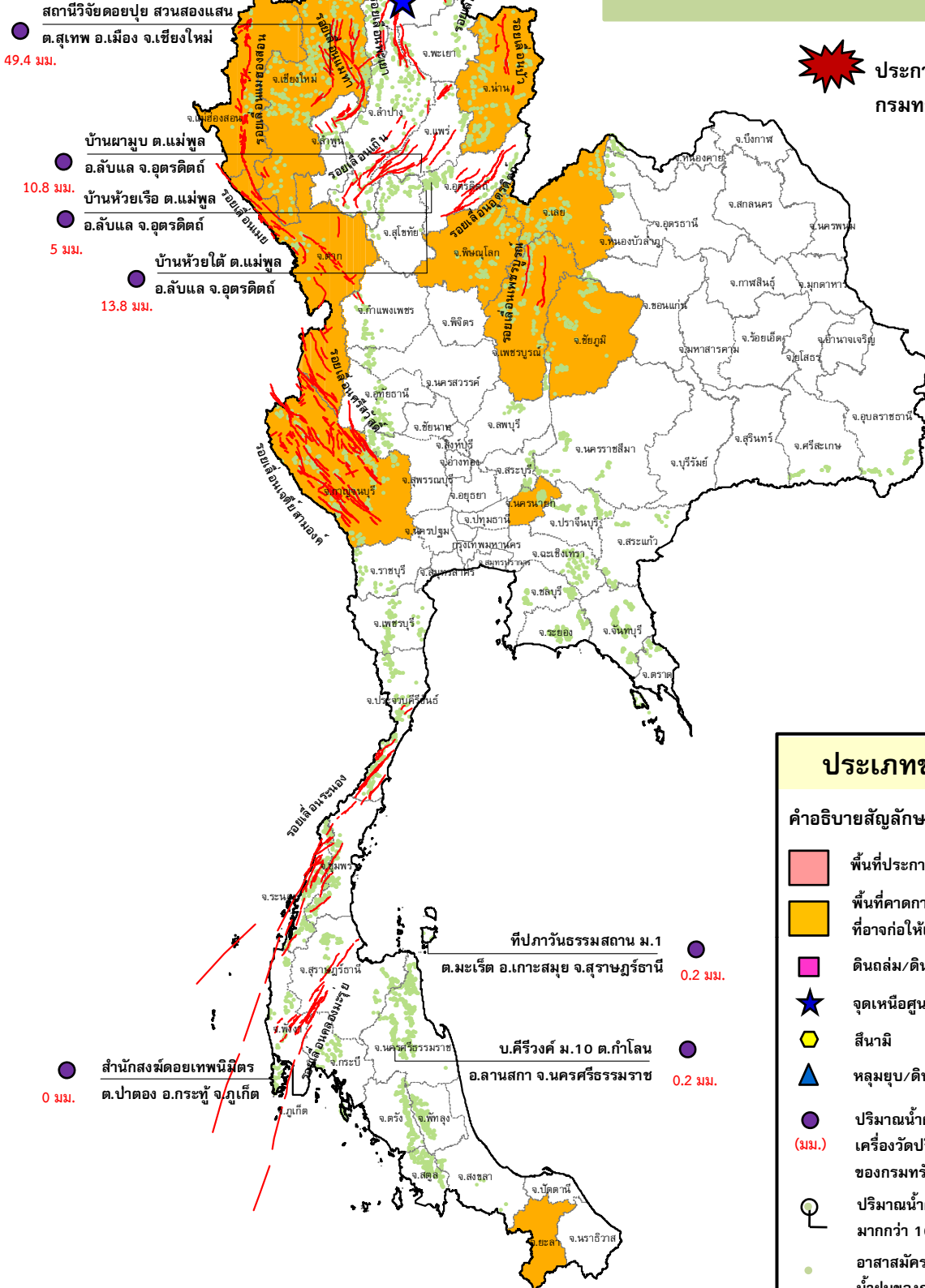
สรุปรายงานสถานการณ์ธรณีพิบัติภัยประจำวัน

วันเสาร์ที่ 23 พฤษภาคม 2558 เวลา 11.30 น.

แผ่นดินไหว ขนาด 1.6 เวลา 09.39 น.
บริเวณ อ.พาน จ.เชียงราย



ประกาศเฝ้าระวังดินถล่ม
กรมทรัพยากรธรณี



ประเภทของภัยที่เกิด

คำอธิบายสัญลักษณ์

- พื้นที่ประกาศเฝ้าระวังดินถล่ม
- พื้นที่คาดการณ์ปริมาณน้ำฝนที่อาจก่อให้เกิดดินถล่ม (11)
- ดินถล่ม/ดินไหล/หินร่วง/รอยแยก
- ★ จุดเหนือศูนย์เกิดแผ่นดินไหว (1)
- สึนามิ
- ▲ หลุมยุบ/ดินทรุดตัว
- ปริมาณน้ำฝน 24 ชม. จากเครื่องวัดปริมาณน้ำฝนอัตโนมัติของกรมทรัพยากรธรณี 7 สถานี
- ปริมาณน้ำฝนในพื้นที่เสี่ยงภัยมากกว่า 100 มม. ขึ้นไป
- อาสาสมัครเครือข่ายวัดปริมาณน้ำฝนของกรมทรัพยากรธรณี
- รอยเลื่อนมีพลัง



รายงานสถานการณ์ธรณีพิบัติภัยประจำวัน
วันเสาร์ที่ ๒๓ พฤษภาคม พ.ศ. ๒๕๕๘ เวลา ๑๑.๓๐ น.



๑. ประกาศกรมทรัพยากรธรณี

- ไม่มี

๒. ธรณีพิบัติภัยภายในประเทศ รอบ ๒๔ ชั่วโมง

๒.๑ ดินถล่ม น้ำป่าไหลหลาก ดินไหล หินร่วง รอยแยก และหลุมยุบ

- ไม่มี

๒.๒ แผ่นดินไหว

๒.๒.๑ รายงานสถานการณ์แผ่นดินไหว ขนาด ๖.๓ (๕ พ.ค. ๕๗) อันเนื่องมาจากการเคลื่อนตัวของกลุ่มรอยเลื่อนพะเยา (รอยเลื่อนแม่ลาว) บริเวณ อ.พาน จ.เชียงราย ปัจจุบันมีแผ่นดินไหวตาม (After Shock) เกิดขึ้นรวมทั้งหมด ๑,๒๖๕ ครั้ง ทั้งนี้ในรอบ ๒๔ ชั่วโมงที่ผ่านมา เกิดแผ่นดินไหวตาม (After Shock) จำนวน ๑ ครั้ง เวลา ๐๙.๓๙ น. บริเวณ อ.พาน จ.เชียงราย ขนาด ๑.๖ ประชาชนในพื้นที่ไม่สามารถรับรู้ได้ถึงแรงสั่นสะเทือน (ที่มา: กรมอุตุนิยมวิทยา)

๒.๒.๒ แผ่นดินไหวในประเทศและใกล้เคียงที่ประชาชนสามารถรับรู้ถึงแรงสั่นไหว

- ไม่มี

๓. ธรณีพิบัติภัยทั่วโลก รอบ ๒๔ ชั่วโมง ที่มีผลกระทบรุนแรง (ดินถล่ม ภูเขาไฟระเบิด แผ่นดินไหว สึนามิ หลุมยุบ และอื่นๆ)

- จากเหตุการณ์แผ่นดินไหวที่ประเทศเนปาล เมื่อวันที่ ๒๕ เม.ย. ๕๘ เวลา ๑๓.๑๑ น. ความลึก ๑๘ กิโลเมตร ขนาด ๗.๘ ทำให้เกิดแผ่นดินไหวตาม (Aftershock) ๗๐ ครั้ง และมีรายงานผู้เสียชีวิตล่าสุด มากกว่า ๗,๙๐๓ ราย ผู้บาดเจ็บมากกว่า ๒๐,๐๐๐ ราย ณ เวลา ๐๙.๑๗ น. วันที่ ๙ พ.ค. ๕๘ และสิ่งปลูกสร้างเสียหายเป็นจำนวนมาก (ที่มา: USGS และ INN)

๔. พื้นที่ติดตามและเฝ้าระวังสถานการณ์ธรณีพิบัติภัยดินถล่มและน้ำป่าไหลหลากของกรมทรัพยากรธรณี

เนื่องจากในพื้นที่เสี่ยงภัยดินถล่ม มีปริมาณน้ำฝนไม่ถึงเกณฑ์การเฝ้าระวัง ประกอบกับบางพื้นที่ไม่มีฝนตก จึงไม่มีพื้นที่ติดตามสถานการณ์ธรณีพิบัติภัยดินถล่มและน้ำป่าไหลหลาก

๕. แนวทางการบริหาร

กรณีสถานการณ์ปกติ

- กรมทรัพยากรธรณี ร่วมกับหน่วยงานต่างๆ ที่เกี่ยวข้องดำเนินการติดตามสถานการณ์อย่างต่อเนื่องสม่ำเสมอ เพื่อให้พร้อมสำหรับการแลกเปลี่ยนและสนับสนุนข้อมูลด้านการบริหารจัดการพิบัติภัยของแต่ละหน่วยงาน และเป็นการช่วยบรรเทาและลดผลกระทบจากพิบัติภัยที่อาจเกิดขึ้นต่อชีวิตและทรัพย์สินของประชาชนอีกทางหนึ่ง
- หน่วยงานที่เกี่ยวข้องเตรียมความพร้อมเพื่อรับมือกับสถานการณ์ที่อาจเกิดขึ้นได้อย่างทันที่
- แจ้งข้อมูล/ข่าวสาร/รายงาน อย่างสม่ำเสมอ

ข้อมูลสนับสนุนที่ใช้ในการวิเคราะห์ ติดตามและเฝ้าระวังธรณีพิบัติภัยดินถล่ม ศูนย์ปฏิบัติการธรณีพิบัติภัย มีดังนี้

• สภาพอากาศ (กรมอุตุนิยมวิทยา)

- ลมตะวันตกเฉียงใต้กำลังค่อนข้างแรงยังคงพัดปกคลุมทะเลอันดามัน ประเทศไทย และอ่าวไทย ประกอบกับมีหย่อมความกดอากาศต่ำปกคลุมบริเวณอ่าวมะตะมะ ทำให้ด้านตะวันตกของภาคเหนือ ภาคกลาง ภาคตะวันออก และภาคใต้ฝั่งตะวันตก ซึ่งเป็นด้านรับลมมีฝนกระจาย กับมีฝนตกหนักบางแห่ง

- ปริมาณน้ำฝนสูงสุดวัดได้ที่ อ.แม่สอด จ.ตาก ๒๙.๑ มม. (ที่มา: กรมอุตุนิยมวิทยา)

• พื้นที่คาดการณ์ปริมาณน้ำฝนที่อาจก่อให้เกิดดินถล่มล่วงหน้า ๓ วัน จากแบบจำลองพื้นที่อ่อนไหวต่อดินถล่มแบบพลวัต (AP Model) สำหรับศูนย์ปฏิบัติการธรณีพิบัติภัย

- จังหวัดแม่ฮ่องสอน เชียงใหม่ น่าน พะเยา โขงพระยา เพชรบูรณ์ ชัยภูมิ เลย ตาก กาญจนบุรี นครนายก และยะลา/ เฝ้าระวังในระยะ ๒ - ๓ วัน

หมายเหตุ AP Model เป็นการวิเคราะห์ข้อมูลเชิงสถิติของปริมาณน้ำฝนสะสมและเหตุการณ์ดินถล่มในอดีตนำมาสร้างเกณฑ์น้ำฝนสะสมวิกฤตสำหรับเฝ้าระวังและแจ้งเตือนภัยดินถล่ม ข้อมูลการคาดการณ์ปริมาณน้ำฝนล่วงหน้า ๗๒ ชั่วโมง โดยสถาบันสารสนเทศทรัพยากรน้ำและการเกษตร ได้นำมาวิเคราะห์ด้วยแบบจำลอง AP Model เพื่อคาดการณ์พื้นที่ที่จะติดตาม/เฝ้าระวังธรณีพิบัติภัยดินถล่มล่วงหน้า

• ปริมาณน้ำฝนจากเครื่องวัดอัตโนมัติ ในรอบ ๒๔ ชั่วโมง ที่วัดได้มากกว่า ๕๐ มม.

- ไม่มีปริมาณน้ำฝนถึงเกณฑ์การเฝ้าระวังเบื้องต้น ของศูนย์ปฏิบัติการธรณีพิบัติภัย

• ข้อมูลจากเครื่องตรวจติดตามการเคลื่อนตัวของมวลดิน กรมทรัพยากรธรณี ในรอบ ๒๔ ชั่วโมง (๒๒ พ.ค. ๕๘ เวลา ๐๗.๐๐ น. - ๒๓ พ.ค. ๕๘ เวลา ๐๗.๐๐ น.)

ลำดับ	สถานี	ปริมาณน้ำฝน (มม.)	ความชื้นสัมพัทธ์ (%)	แรงดันน้ำใต้ดิน (Piezometer kpa)	การเคลื่อนตัวของมวลดิน ในรอบ ๒๔ ชม. (Inclinometer)				การประเมินสถานการณ์
					จุดที่ ๑		จุดที่ ๒		
					ไม่เคลื่อนตัว	เคลื่อนตัว (มม.)	ไม่เคลื่อนตัว	เคลื่อนตัว (มม.)	
๑.	สำนักสงฆ์ดอยเทพนิมิต ต.ป่าตอง อ.กะทู้ จ.ภูเก็ต	๐	๖๒	๐	/	/	/	/	ปกติ
๒.	บ.ศรีวังคีศ หมู่ที่ ๑๐ ต.กำโลน อ.ลานสกา จ.นครศรีธรรมราช	๐.๒	๖๑	๕.๑	/	/	/	/	ปกติ
๓.	ที่ป่าวันธรรมสถาน หมู่ที่ ๑ ต.มะเร็ต อ.เกาะสมุย จ.สุราษฎร์ธานี	๐.๒	๕๕	- ๐.๒	/	/	/	/	ปกติ
๔.	บ.ผามูบ หมู่ที่ ๗ ต.แม่พูล อ.ลับแล จ.อุตรดิตถ์	๑๐.๘	๕๔	- ๖.๙	/	/	/	/	ปกติ
๕.	บ.ห้วยเรือ หมู่ที่ ๙ ต.แม่พูล อ.ลับแล จ.อุตรดิตถ์	๕.๐	-	- ๙.๗	/	/	/	/	ปกติ
๖.	บ.ห้วยใต้ หมู่ที่ ๘ ต.แม่พูล อ.ลับแล จ.อุตรดิตถ์	๑๓.๘	๕๕	- ๖.๐	/	/	/	/	ปกติ
๗.	สถานีวิจัยดอยปู่ย สวนสองแสน ต.สุเทพ อ.เมือง จ.เชียงใหม่	๔๙.๔	๕๑	- ๑๑.๕	/	/	/	/	ปกติ

หมายเหตุ

๑. เกณฑ์วัดปริมาณน้ำฝน

๐ - ๖๐ มม. ปกติ
 ๙๐ - ๑๐๐ มม. แจ้งให้ทำการเฝ้าระวัง
 มากกว่า ๑๕๐ มม. ต้องอพยพประชาชน

๒. เกณฑ์วัดค่าแรงดันน้ำใต้ดิน (Piezometer)

๐ ถึง - ๒๙ ปกติ
 -๓๐ ถึง -๖๙ kPa แจ้งให้ทำการเฝ้าระวัง
 มากกว่า ถึง -๗๐ kPa ต้องอพยพประชาชน

๓. เกณฑ์วัดระยะการเคลื่อนตัวของมวลดิน (Inclinometer)

๐ - ๐.๔๙ มม. ปกติ
 ๐.๕ - ๔.๙ มม. แจ้งให้ทำการเฝ้าระวัง
 มากกว่า ๕ มม. ต้องอพยพประชาชน

- ปริมาณน้ำฝนที่วัดได้จากเครือข่ายเฝ้าระวังแจ้งเตือนธรณีพิบัติภัย ในรอบ ๒๔ ชั่วโมง (๒๒ พ.ค. ๕๘ เวลา ๐๗.๐๐ น. - ๒๓ พ.ค. ๕๘ เวลา ๐๗.๐๐ น.)

ภาค	จังหวัด / อำเภอ / ตำบล / หมู่บ้าน				ข้อมูลปริมาณน้ำฝน (รอบ ๒๔ ชม.)	เครือข่ายฯ ทร. (ผู้รายงาน)
เหนือ	ลำปาง	เมืองปาน	บ้านขอ	ขอใต้	เข้านี้ท้องฟ้าครึ้ม อากาศร้อนอบอ้าว เข้านี้ท้องฟ้ามีเมฆบางส่วน อากาศร้อน เข้านี้ท้องฟ้าสลัว อากาศร้อน เข้านี้ท้องฟ้ามีดครึ้ม ไม่มีฝนตก	นายชำนาญ จะมี นางพัชรี หลักคำ นายสมยศ งามคาย นายบุญทัน ล้อมน้ำ
	พิษณุโลก	ชาติตระการ	บ่อภาค	เทอดชาติ		
	เชียงใหม่	เชียงดาว	แม่่นะ	สบอ้อ		
	น่าน	น่าน้อย	บัวใหญ่	ต้นม่วง		
ใต้	สตูล	มะนัง	ปาล์มพัฒนา	ควนดินดำ	เข้านี้ท้องฟ้ามีดครึ้ม มีฝนตกปรอยๆ เข้านี้ท้องฟ้าโปร่ง อากาศแจ่มใส เข้านี้ท้องฟ้าโปร่ง อากาศแจ่มใส เข้านี้ท้องฟ้ามีดครึ้ม ไม่มีฝนตก	นายปัญญา ทองนุ่น นายประพันธ์ แก้วนำ นายบัญชา อินทร์พรหม นายคณิง ไชยธวัช
	ตรัง	นาโยง	ละมอ	ละมอ		
	ระนอง	สุขสำราญ	กำพวน	เหนือ		
	พังงา	คุระบุรี	คุระ	บางซอย		
ตะวันออก	ตราด	บ่อไร่	บ่อพลอย	บ่อไร่	วัดปริมาณน้ำฝนได้ ๓๐ มม. วัดปริมาณน้ำฝนได้ ๓๐ มม. วัดปริมาณน้ำฝนได้ ๐.๑ มม. เข้านี้ท้องฟ้ามีดครึ้ม มีฝนตกปรอยๆ	นายอำนาจ ยิ้มถนอม นางสาวอรทัย ใจดี นายอุทัย เทียงธรรม นายมานัส รัตนะ
	ระยอง	เขาชะเมา	น้ำเป็น	น้ำใส		
	สระแก้ว	วังสมบูรณ์	วังทอง	คลองไม้เลี้ยว		
	ชลบุรี	บ่อทอง	พลวงทอง	คลองตาเพชร		
กลาง	กาญจนบุรี	ทองผาภูมิ	ท่าขนุน	อู่ล่อง	เข้านี้ท้องฟ้ามีดครึ้ม มีฝนตกปรอยๆ เข้านี้ท้องฟ้าครึ้ม อากาศร้อนอบอ้าว เข้านี้ท้องฟ้าครึ้ม อากาศร้อนอบอ้าว เข้านี้ท้องฟ้าสลัว อากาศร้อนอบอ้าว	นายฉลอง นิลีก นายอ่อน เชียงแสน นายบุตรดี เสนา นายเสวียง ชาวป่า
	นครนายก	เมือง	สาริกา	สาริกา		
	ลพบุรี	สระโบสถ์	นิคมชัย	ดงหลุม		
	อุทัยธานี	บ้านไร่	ห้วยแห้ง	ปากกล้วย		
ตะวันออก เฉียงเหนือ	นครราชสีมา	สีคิ้ว	คลองไผ่	หนองขอน	วัดปริมาณน้ำฝนได้ ๐.๑ มม. เข้านี้ท้องฟ้าโปร่ง อากาศร้อน เข้านี้ท้องฟ้าสลัว ไม่มีฝนตก เข้านี้ท้องฟ้าโปร่ง อากาศร้อน	นางสุดใจ เขียนสำโรง นายทองมา ส้านสิงห์ นายลำไย แสนหล้า นายพูล หนูพัฒน์
	เลย	ปากชม	ชมเจริญ	แก่งปลาปาก		
	ชัยภูมิ	คอนสาร	ทุ่งนาเลา	ห้วยแล้ง		
	ศรีสะเกษ	ภูสิงห์	ดงรัก	โนนจำปา		

ศูนย์ปฏิบัติการธรณีพิบัติภัย สำนักธรณีวิทยาสิ่งแวดล้อม
กรมทรัพยากรธรณี กระทรวงทรัพยากรธรรมชาติและสิ่งแวดล้อม
โทร ๐๒ ๖๒๑ ๕๗๐๓-๕ โทรสาร ๐๒ ๖๒๑ ๕๗๐๐
www.dmr.go.th