



กรมทรัพยากรธรณี

สรุปรายงานสถานการณ์ธรณีพิบัติภัยประจำวัน

วันพุธที่ 27 พฤษภาคม 2558 เวลา 09.00 น.



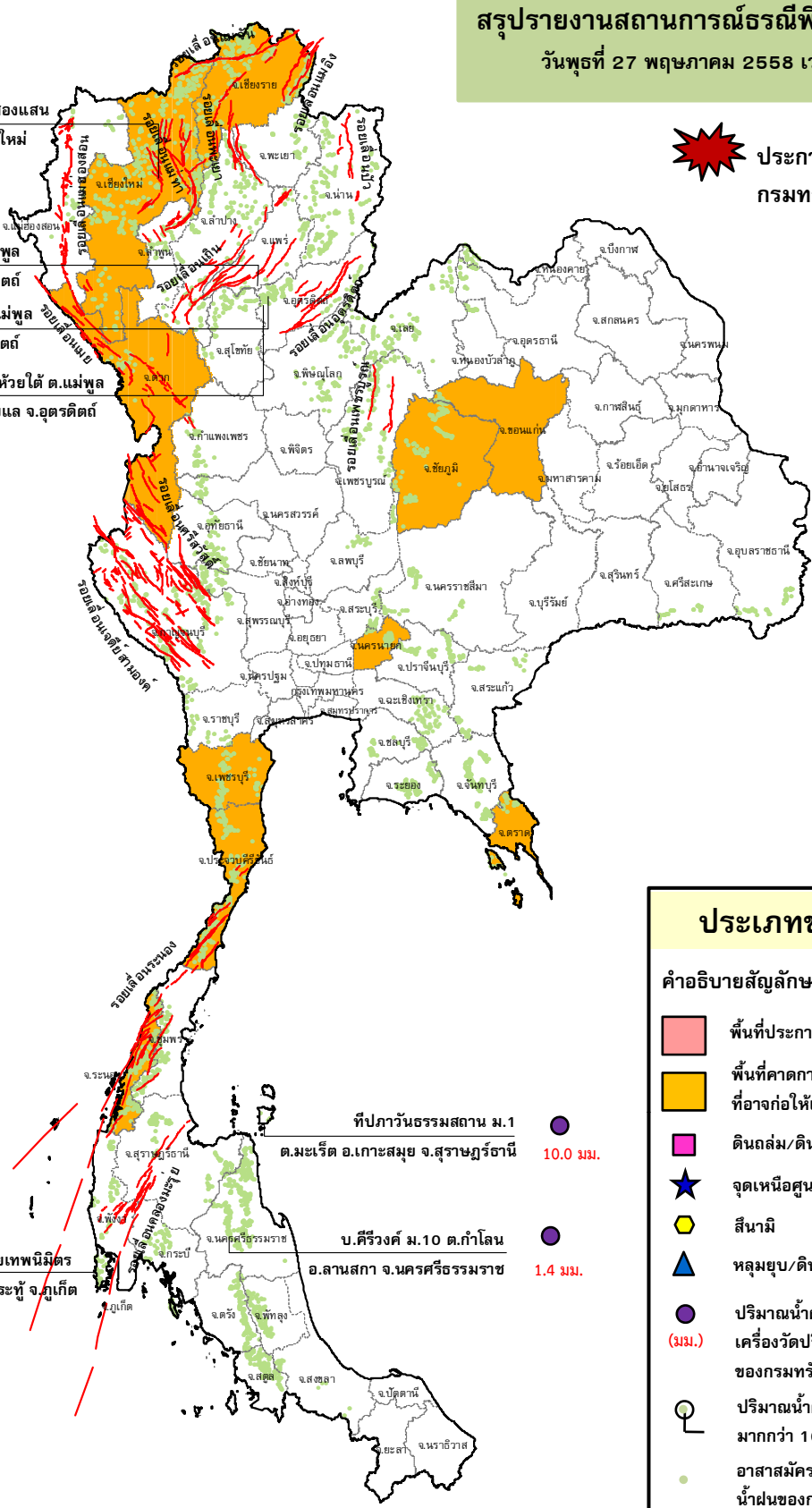
ประกาศเฝ้าระวังดินถล่ม
กรมทรัพยากรธรณี

● สถานีวิจัยคอยปุย สวนสองแสน
0 มม. ต.สุเทพ อ.เมือง จ.เชียงใหม่

● บ้านผามูบ ต.แม่พูล
7.6 มม. อ.ลับแล จ.อุตรดิตถ์








● บ้านห้วยเรือ ต.แม่พูล
0 มม. อ.ลับแล จ.อุตรดิตถ์

● บ้านห้วยใต้ ต.แม่พูล
9.6 มม. อ.ลับแล จ.อุตรดิตถ์



ประเภทของภัยที่เกิด

คำอธิบายสัญลักษณ์

-  พื้นที่ประกาศเฝ้าระวังดินถล่ม
-  พื้นที่คาดการณ์ปริมาณน้ำฝนที่อาจก่อให้เกิดดินถล่ม (10)
-  ดินถล่ม/ดินไหล/หินร่วง/รอยแยก
-  จุดเหนือศูนย์เกิดแผ่นดินไหว
-  สึนามิ
-  หลุมยุบ/ดินทรุดตัว
-  ปริมาณน้ำฝน 24 ชม. จากเครื่องวัดปริมาณน้ำฝนอัตโนมัติของกรมทรัพยากรธรณี 7 สถานี
-  ปริมาณน้ำฝนในพื้นที่เสี่ยงภัยมากกว่า 100 มม. ขึ้นไป
-  อาสาสมัครเครือข่ายวัดปริมาณน้ำฝนของกรมทรัพยากรธรณี
-  รอยเลื่อนมีพลัง

● ที่ภาวันธรรมสถาน ม.1
ต.มะเร็ด อ.เกาะสมุย จ.สุราษฎร์ธานี 10.0 มม.

● บ.ศิริวงศ์ ม.10 ต.กำโลน
อ.ลานสกา จ.นครศรีธรรมราช 1.4 มม.

● สำนักสงฆ์วัดเทพนิมิต
ต.ป่าตอง อ.กระบุรี จ.ภูเก็ต 43.2 มม.



๑. ประกาศกรมทรัพยากรธรณี

- ไม่มี

๒. ธรณีพิบัติภัยภายในประเทศ รอบ ๒๔ ชั่วโมง

๒.๑ ดินถล่ม น้ำป่าไหลหลาก ดินไหว หินร่วง รอยแยก และหลุมยุบ

- ไม่มี

๒.๒ แผ่นดินไหว

๒.๒.๑ รายงานสถานการณ์แผ่นดินไหว ขนาด ๖.๓ (๕ พ.ศ. ๕๗) อันเนื่องมาจากการเคลื่อนตัวของกลุ่มรอยเลื่อนพะเยา (รอยเลื่อนแม่ลาว) บริเวณ อ.พาน จ.เชียงราย ปัจจุบันมีแผ่นดินไหวตาม (After Shock) เกิดขึ้นรวมทั้งหมด ๑,๒๖๕ ครั้ง ทั้งนี้ในรอบ ๒๔ ชั่วโมงที่ผ่านมา ไม่มีการเกิดแผ่นดินไหวตาม (After Shock) (ที่มา: กรมอุตุนิยมวิทยา)

๒.๒.๒ แผ่นดินไหวในประเทศและใกล้เคียงที่ประชาชนสามารถรับรู้ถึงแรงสั่นไหว

- เกิดแผ่นดินไหวบนบก เวลา ๐๑.๐๗ น. บริเวณประเทศลาว ขนาด ๕.๐ เบื้องต้นไม่มีรายงานผลกระทบต่อประเทศไทย และยังไม่มีการรายงานความเสียหาย หรือผลกระทบในพื้นที่ (ที่มา : สำนักเฝ้าระวังแผ่นดินไหว กรมอุตุนิยมวิทยา)

๓. ธรณีพิบัติภัยทั่วโลก รอบ ๒๔ ชั่วโมง ที่มีผลกระทบรุนแรง (ดินถล่ม ภูเขาไฟระเบิด แผ่นดินไหว สึนามิ หลุมยุบ และอื่นๆ)

- จากเหตุการณ์แผ่นดินไหวที่ประเทศเนปาล เมื่อวันที่ ๒๕ เม.ย. ๕๘ เวลา ๑๓.๑๑ น. ความลึก ๑๘ กิโลเมตร ขนาด ๗.๘ ทำให้เกิดแผ่นดินไหวตาม (Aftershock) ๗๐ ครั้ง และมีรายงานผู้เสียชีวิตล่าสุด มากกว่า ๗,๙๐๓ ราย ผู้บาดเจ็บมากกว่า ๒๐,๐๐๐ ราย ณ เวลา ๐๙.๑๗ น. วันที่ ๙ พ.ค. ๕๘ และสิ่งปลูกสร้างเสียหายเป็นจำนวนมาก (ที่มา: USGS และ INN)

๔. พื้นที่ติดตามและเฝ้าระวังสถานการณ์ธรณีพิบัติภัยดินถล่มและน้ำป่าไหลหลากของกรมทรัพยากรธรณี

เนื่องจากในพื้นที่เสี่ยงภัยดินถล่ม มีปริมาณน้ำฝนไม่ถึงเกณฑ์การเฝ้าระวัง ประกอบกับบางพื้นที่ไม่มีฝนตก จึงไม่มีพื้นที่ติดตามสถานการณ์พิบัติภัยดินถล่มและน้ำป่าไหลหลาก

๕. แนวทางการบริหาร

กรณีสถานการณ์ปกติ

- กรมทรัพยากรธรณี ร่วมกับหน่วยงานต่างๆ ที่เกี่ยวข้องดำเนินการติดตามสถานการณ์อย่างต่อเนื่องสม่ำเสมอ เพื่อให้พร้อมสำหรับการแลกเปลี่ยนและสนับสนุนข้อมูลด้านการบริหารจัดการพิบัติภัยของแต่ละหน่วยงาน และเป็นการช่วยบรรเทาและลดผลกระทบจากพิบัติภัยที่อาจเกิดขึ้นต่อชีวิตและทรัพย์สินของประชาชนอีกทางหนึ่ง
- หน่วยงานที่เกี่ยวข้องเตรียมความพร้อมเพื่อรับมือกับสถานการณ์ที่อาจเกิดขึ้นได้อย่างทันท่วงที
- แจ้งข้อมูล/ข่าวสาร/รายงาน อย่างสม่ำเสมอ

ข้อมูลสนับสนุนที่ใช้ในการวิเคราะห์ ติดตามและเฝ้าระวังธรณีพิบัติภัยดินถล่ม ศูนย์ปฏิบัติการธรณีพิบัติภัย มีดังนี้

• สภาพอากาศ (กรมอุตุนิยมวิทยา)

- มรสุมตะวันตกเฉียงใต้กำลังค่อนข้างแรงพัดปกคลุมทะเลอันดามัน และภาคใต้ ลักษณะเช่นนี้ทำให้ภาคใต้มีฝนตกชุก และมีฝนตกหนักได้บางแห่ง ส่วนภาคอื่นๆ มีฝนฟ้าคะนองเป็นแห่งๆ ถึงกระจาย

- ปริมาณน้ำฝนสูงสุดวัดได้ที่ศูนย์อุตุนิยมวิทยาภาคใต้ฝั่งตะวันตก จ.ภูเก็ต ๔๕.๒ มม. (ที่มา: กรมอุตุนิยมวิทยา)

• พื้นที่คาดการณ์ปริมาณน้ำฝนที่อาจก่อให้เกิดดินถล่มล่วงหน้า ๓ วัน จากแบบจำลองพื้นที่อ่อนไหวต่อดินถล่มแบบพลวัต (AP Model) สำหรับศูนย์ปฏิบัติการธรณีพิบัติภัย

- จังหวัดเชียงราย เชียงใหม่ ตาก ขอนแก่น ชัยภูมิ นครนายก ตราด เพชรบุรี ประจวบคีรีขันธ์ และระนอง / เฝ้าระวังในระยะ ๒ - ๓ วัน

หมายเหตุ AP Model เป็นการวิเคราะห์ข้อมูลเชิงสถิติของปริมาณน้ำฝนสะสมและเหตุการณ์ดินถล่มในอดีตนำมาสร้างเกณฑ์น้ำฝนสะสมวิกฤตสำหรับเฝ้าระวังและแจ้งเตือนภัยดินถล่ม ข้อมูลการคาดการณ์ปริมาณน้ำฝนล่วงหน้า ๗๒ ชั่วโมง โดยสถาบันสารสนเทศทรัพยากรน้ำและการเกษตร ได้นำมาวิเคราะห์ด้วยแบบจำลอง AP Model เพื่อคาดการณ์พื้นที่ที่จะติดตาม/เฝ้าระวังธรณีพิบัติภัยดินถล่มล่วงหน้า

• ปริมาณน้ำฝนจากเครื่องวัดอัตโนมัติ ในรอบ ๒๔ ชั่วโมง ที่วัดได้มากกว่า ๕๐ มม.

- ไม่มีปริมาณน้ำฝนถึงเกณฑ์การเฝ้าระวังเบื้องต้น ของศูนย์ปฏิบัติการธรณีพิบัติภัย

• ข้อมูลจากเครื่องตรวจติดตามการเคลื่อนตัวของมวลดิน กรมทรัพยากรธรณี ในรอบ ๒๔ ชั่วโมง (๒๖ พ.ค. ๕๘ เวลา ๐๗.๐๐ น. - ๒๗ พ.ค. ๕๘ เวลา ๐๗.๐๐ น.)

ลำดับ	สถานี	ปริมาณน้ำฝน (มม.)	ความชื้นสัมพัทธ์ (%)	แรงดันน้ำใต้ดิน (Piezometer kpa)	การเคลื่อนตัวของมวลดิน ในรอบ ๒๔ ชม. (Inclinometer)				การประเมินสถานการณ์
					ชุดที่ ๑		ชุดที่ ๒		
					ไม่เคลื่อนตัว	เคลื่อนตัว (มม.)	ไม่เคลื่อนตัว	เคลื่อนตัว (มม.)	
๑.	สำนักสงฆ์ดอยเทพนิมิต ต.ป่าตอง อ.กะทู้ จ.ภูเก็ต	๔๓.๒	๖๒	๐	/		/		ปกติ
๒.	บ.ศิริวงศ์ หมู่ที่ ๑๐ ต.กำโลน อ.ลานสกา จ.นครศรีธรรมราช	๑.๔	๖๑	๕.๐	/		/		ปกติ
๓.	ที่ปภาวันธรรมสถาน หมู่ที่ ๑ ต.มะเร็ต อ.เกาะสมุย จ.สุราษฎร์ธานี	๑๐.๐	๕๕	๐	/		/		ปกติ
๔.	บ.ผามูบ หมู่ที่ ๗ ต.แม่พูล อ.ลับแล จ.อุตรดิตถ์	๗.๖	๕๕	- ๖.๘	/		/		ปกติ
๕.	บ.ห้วยเรือ หมู่ที่ ๙ ต.แม่พูล อ.ลับแล จ.อุตรดิตถ์	๐	-	- ๙.๕	/		/		ปกติ
๖.	บ.ห้วยใต้ หมู่ที่ ๘ ต.แม่พูล อ.ลับแล จ.อุตรดิตถ์	๙.๖	๕๗	- ๕.๙	/		/		ปกติ
๗.	สถานีวิจัยดอยปู่ย สวนสองแสน ต.สุเทพ อ.เมือง จ.เชียงใหม่	๐	๕๓	- ๑๑.๓	/		/		ปกติ

หมายเหตุ

๑. เกณฑ์วัดปริมาณน้ำฝน

๐ - ๖๐ มม. ปกติ
 ๙๐ - ๑๐๐ มม. แจ้งให้ทำการเฝ้าระวัง
 มากกว่า ๑๕๐ มม. ต้องอพยพประชาชน

๒. เกณฑ์วัดค่าแรงดันน้ำใต้ดิน (Piezometer)

๐ ถึง - ๒๙ ปกติ
 -๓๐ ถึง -๖๙ kPa แจ้งให้ทำการเฝ้าระวัง
 มากกว่า ถึง -๗๐ kPa ต้องอพยพประชาชน

๓. เกณฑ์วัดระยะการเคลื่อนตัวของมวลดิน (Inclinometer)

๐ - ๐.๔๙ มม. ปกติ
 ๐.๕ - ๔.๙ มม. แจ้งให้ทำการเฝ้าระวัง
 มากกว่า ๕ มม. ต้องอพยพประชาชน

- ปริมาณน้ำฝนที่วัดได้จากเครือข่ายเฝ้าระวังแจ้งเตือนธรณีพิบัติภัย ในรอบ ๒๔ ชั่วโมง (๒๖ พ.ค. ๕๘ เวลา ๐๗.๐๐ น. - ๒๗ พ.ค. ๕๘ เวลา ๐๗.๐๐ น.)

ภาค	จังหวัด / อำเภอ / ตำบล / หมู่บ้าน				ข้อมูลปริมาณน้ำฝน (รอบ ๒๔ ชม.)	เครือข่ายฯ ทร. (ผู้รายงาน)
เหนือ	น่าน	นาหมื่น	ปิงหลวง	น้ำลิ้นใต้	เข้าน้ำท่วมฟ้าโปร่ง อากาศร้อน	นายหอม อินมาตย์
	เชียงราย	แม่จัน	สันทราย	แหลว	เข้าน้ำท่วมฟ้าโปร่ง อากาศร้อน	นายไหว ทรายหอม
	เชียงใหม่	ฝาง	แม่ฮอน	ห้วยหอม	เข้าน้ำท่วมฟ้าโปร่ง อากาศร้อน	นายศรี เมืองมูล
	อุตรดิตถ์	ลับแล	แม่พูล	ต้นเกลือ	เข้าน้ำท่วมฟ้าโปร่ง อากาศแจ่มใส	นายลอย ปาคา
ใต้	สุราษฎร์ธานี	พนม	คลองชะอุ่น	บางบ้าน	วัดปริมาณน้ำฝนได้ ๓๕ มม.	นายอรุณ จันทร์คง
	พังงา	ท้ายเหมือง	ลำแก่น	ลำรู	วัดปริมาณน้ำฝนได้ ๓๐ มม.	นายไสว ป้องเศร่า
	ภูเก็ต	เมือง	ราไวย์	แหลมพรหมเทพ	วัดปริมาณน้ำฝนได้ ๕ มม.	นายแอบ ชำนาญนา
	สตูล	ควนกาหลง	ควนกาหลง	เหนือคลอง	เข้าน้ำท่วมฟ้าโปร่ง อากาศร้อน	นายสมมะแอ โทดหมาน
ตะวันออก	จันทบุรี	มะขาม	วังแซ้ม	แกลง	วัดปริมาณน้ำฝนได้ ๓๐ มม.	นายสนิท หัสคุณ
	ระยอง	แก่ง	วังหว่า	เนินดินแดง	เข้าน้ำท่วมฟ้าโปร่ง อากาศร้อน	นายวัชร ประมวล
	ชลบุรี	บ่อทอง	หนองใหญ่	อ่างไฉ	เข้าน้ำท่วมฟ้าโปร่ง อากาศร้อน	นายคงคา ตฤณชาติ
	ฉะเชิงเทรา	ท่าตะเกียบ	ท่าตะเกียบ	ฝั่งคลอง	เข้าน้ำท่วมฟ้าโปร่ง อากาศร้อน	นายระนอง พรหมพิทักษ์
กลาง	อุทัยธานี	บ้านไร่	บึง	นาตาโพ	เข้าน้ำท่วมฟ้าโปร่ง อากาศร้อน	นายจักรเพชร เจริญศรี
	ราชบุรี	ปากท่อ	ยางหัก	ยางคู่	เข้าน้ำท่วมฟ้าโปร่ง อากาศร้อน	นายมานพ ศิลปี
	กาญจนบุรี	สังขละบุรี	หนองลู	เวียงคาว	เข้าน้ำท่วมฟ้าครึ้ม อากาศร้อน	นายันทา ไกรสรธัช
	สุพรรณบุรี	ด่านช้าง	นิคมกระเสียว	หนองกระดี่	เข้าน้ำท่วมฟ้าโปร่ง อากาศร้อน	นายทรงเดช นางาม
ตะวันออก เฉียงเหนือ	ชัยภูมิ	เกษตรสมบูรณ์	โนนทอง	บึงสีเสี	เข้าน้ำท่วมฟ้าครึ้ม อากาศร้อน	นายเสมียน นราพล
	ขอนแก่น	ภูผาม่าน	วังสวาบ	เขาวง	เข้าน้ำท่วมฟ้าโปร่ง อากาศแจ่มใส	นายอาทิตย์ คำหลิน
	หนองบัวลำภู	สุวรรณคูหา	บ้านโคก	ทุ่งน้อย	เข้าน้ำท่วมฟ้าครึ้ม ฝนตกปรอยๆ	นายน้อย นามมะ
	นครราชสีมา	ปากช่อง	พญาเย็น	ซับใต้	เข้าน้ำท่วมฟ้าโปร่ง อากาศแจ่มใส	นางคำมี จักรพล

ศูนย์ปฏิบัติการธรณีพิบัติภัย สำนักธรณีวิทยาสิ่งแวดล้อม
กรมทรัพยากรธรณี กระทรวงทรัพยากรธรรมชาติและสิ่งแวดล้อม
โทร ๐๒ ๖๒๑ ๙๗๐๓-๕ โทรสาร ๐๒ ๖๒๑ ๙๗๐๐
www.dmr.go.th