



# กรมทรัพยากรธรณี

## สรุปรายงานสถานการณ์ธรณีพิบัติภัยประจำวัน

วันพฤหัสบดีที่ 28 พฤษภาคม 2558 เวลา 09.00 น.

● สถานีวิจัยตอยปุย สวนสองแสน  
0 มม. ต.สุเทพ อ.เมือง จ.เชียงใหม่

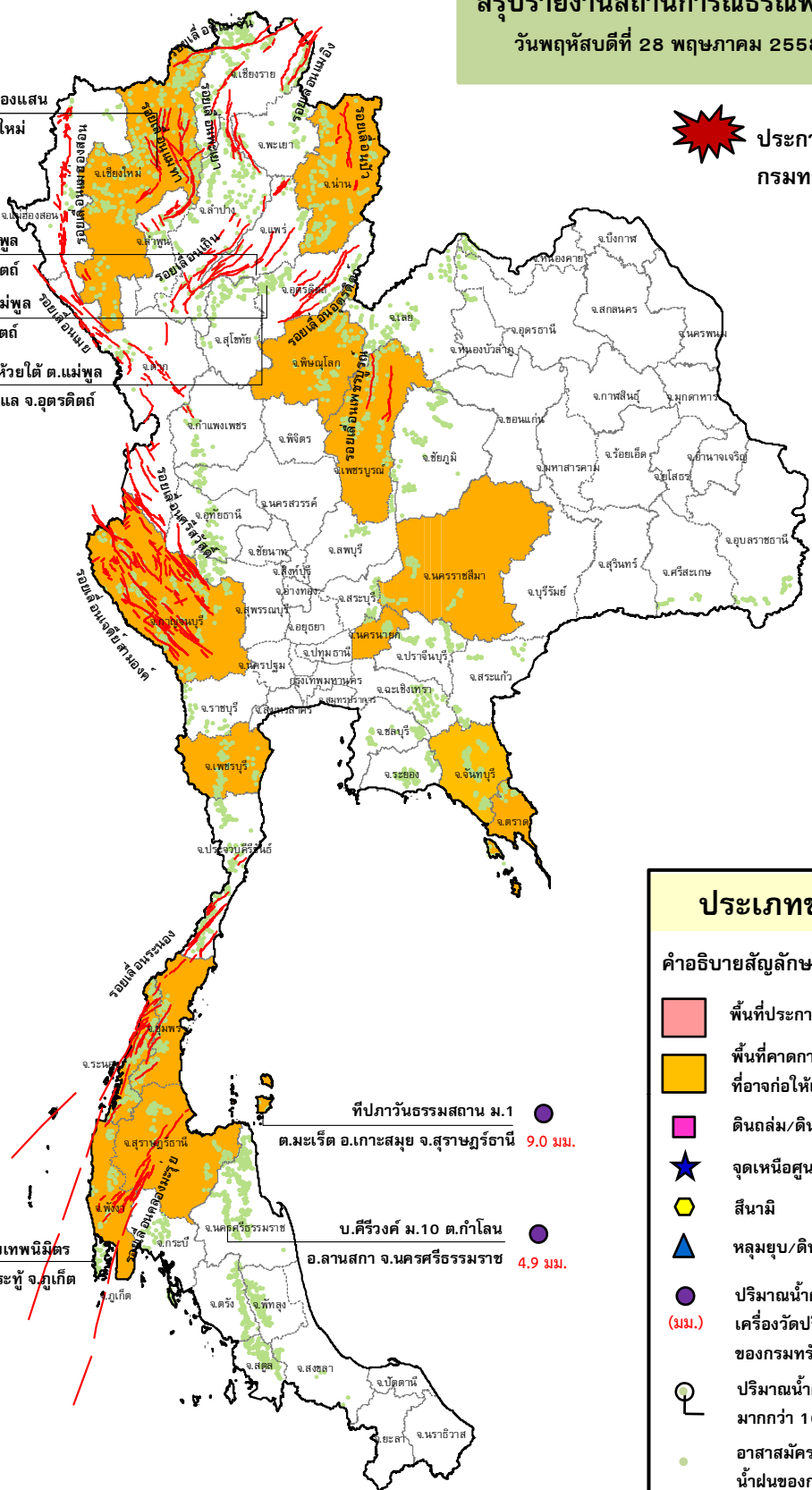
● บ้านผามูบ ต.แม่พูล  
20.8 มม. อ.ลับแล จ.อุตรดิตถ์

● บ้านห้วยเรือ ต.แม่พูล  
20.4 มม. อ.ลับแล จ.อุตรดิตถ์

● บ้านห้วยใต้ ต.แม่พูล  
24.4 มม. อ.ลับแล จ.อุตรดิตถ์



ประกาศเฝ้าระวังดินถล่ม  
กรมทรัพยากรธรณี



### ประเภทของภัยที่เกิด

- คำอธิบายสัญลักษณ์
- พื้นที่ประกาศเฝ้าระวังดินถล่ม
  - พื้นที่คาดการณ์ปริมาณน้ำฝนที่อาจก่อให้เกิดดินถล่ม (14)
  - ดินถล่ม/ดินไหล/หินร่วง/รอยแยก
  - จุดเหนือศูนย์เกิดแผ่นดินไหว
  - สึนามิ
  - หลุมยุบ/ดินทรุดตัว
  - ปริมาณน้ำฝน 24 ชม. จากเครื่องวัดปริมาณน้ำฝนอัตโนมัติของกรมทรัพยากรธรณี 7 สถานี
  - ปริมาณน้ำฝนในพื้นที่เสี่ยงภัยมากกว่า 100 มม. ขึ้นไป
  - อาสาสมัครเครือข่ายวัดปริมาณน้ำฝนของกรมทรัพยากรธรณี
  - รอยเลื่อนมีพลัง

● ที่ปาววันธรรมสถาน ม.1  
ต.มะเร็ด อ.เกาะสมุย จ.สุราษฎร์ธานี 9.0 มม.

● บ.คีรีวงศ์ ม.10 ต.กำโลน  
อ.ลานสกา จ.นครศรีธรรมราช 4.9 มม.

● สำนักสงฆ์ถมอยเทพนิมิตร์  
ต.ป่าตอง อ.กระบี่ จ.ภูเก็ต 39.4 มม.



**๑. ประกาศกรมทรัพยากรธรณี**

- ไม่มี

**๒. ธรณีพิบัติภัยภายในประเทศ รอบ ๒๔ ชั่วโมง**

**๒.๑ ดินถล่ม น้ำป่าไหลหลาก ดินไหล หินร่วง รอยแยก และหลุมยุบ**

- ไม่มี

**๒.๒ แผ่นดินไหว**

๒.๒.๑ ตามที่เกิดแผ่นดินไหวขนาด ๖.๓ เมื่อวันที่ ๕ พ.ค. ๕๗ มีศูนย์กลางที่ ต.ดงมะตะ อ.แม่ลาว จ.เชียงราย และได้เกิดแผ่นดินไหวตาม (Aftershocks) เกิดขึ้นตามรอยเลื่อนพะเยาส่วนเหนือ (รอยเลื่อนแม่ลาว) ในพื้นที่ อ.แม่ลาว พาน แม่สรวย และเมืองเชียงราย จนถึงปัจจุบันเป็นเวลา ๑ ปี มีจำนวนมากกว่า ๑,๐๐๐ ครั้ง ซึ่งมีขนาดเล็กถึงน้อยๆ จนประชาชนไม่รู้สึกรังแรงแผ่นดินไหว เข้าสู่สมดุลของพื้นที่บริเวณนี้แล้ว อย่างไรก็ตามหากมีรายงานการเกิดแผ่นดินไหวในประเทศไทยและบริเวณใกล้เคียงที่ประชาชนสามารถรับรู้ได้ถึงแรงสั่นสะเทือน กรมทรัพยากรธรณีจะติดตามสถานการณ์ และรายงานให้ทราบต่อไป

๒.๒.๒ แผ่นดินไหวในประเทศและใกล้เคียงที่ประชาชนสามารถรับรู้ถึงแรงสั่นไหว

- ไม่มี

**๓. ธรณีพิบัติภัยทั่วโลก รอบ ๒๔ ชั่วโมง ที่มีผลกระทบรุนแรง (ดินถล่ม ภูเขาไฟระเบิด แผ่นดินไหว สึนามิ หลุมยุบ และอื่นๆ)**

- จากเหตุการณ์แผ่นดินไหวที่ประเทศเนปาล เมื่อวันที่ ๒๕ เม.ย. ๕๘ เวลา ๑๓.๑๑ น. ความลึก ๑๘ กิโลเมตร ขนาด ๗.๘ ทำให้เกิดแผ่นดินไหวตาม (Aftershock) ๗๐ ครั้ง และมีรายงานผู้เสียชีวิตล่าสุด มากกว่า ๗,๙๐๓ ราย ผู้บาดเจ็บมากกว่า ๒๐,๐๐๐ ราย ณ เวลา ๐๙.๑๗ น. วันที่ ๙ พ.ค. ๕๘ และสิ่งปลูกสร้างเสียหายเป็นจำนวนมาก (ที่มา: USGS และ INN)

**๔. พื้นที่ติดตามและเฝ้าระวังสถานการณ์ธรณีพิบัติภัยดินถล่มและน้ำป่าไหลหลากของกรมทรัพยากรธรณี**

เนื่องจากในพื้นที่เสี่ยงภัยดินถล่ม มีปริมาณน้ำฝนไม่ถึงเกณฑ์การเฝ้าระวัง ประกอบกับบางพื้นที่ไม่มีฝนตก จึงไม่มีพื้นที่ติดตามสถานการณ์พิบัติภัยดินถล่มและน้ำป่าไหลหลาก

**๕. แนวทางการบริหาร**

**กรณีสถานการณ์ปกติ**

- กรมทรัพยากรธรณี ร่วมกับหน่วยงานต่างๆ ที่เกี่ยวข้องดำเนินการติดตามสถานการณ์อย่างต่อเนื่องสม่ำเสมอ เพื่อให้พร้อมสำหรับการแลกเปลี่ยนและสนับสนุนข้อมูลด้านการบริหารจัดการพิบัติภัยของแต่ละหน่วยงาน และเป็นการช่วยบรรเทาและลดผลกระทบจากพิบัติภัยที่อาจเกิดขึ้นต่อชีวิตและทรัพย์สินของประชาชนอีกทางหนึ่ง
- หน่วยงานที่เกี่ยวข้องเตรียมความพร้อมเพื่อรับมือกับสถานการณ์ที่อาจเกิดขึ้นได้อย่างทันท่วงที
- แจ้งข้อมูล/ข่าวสาร/รายงาน อย่างสม่ำเสมอ

**ข้อมูลสนับสนุนที่ใช้ในการวิเคราะห์ ติดตามและเฝ้าระวังธรณีพิบัติภัยดินถล่ม ศูนย์ปฏิบัติการธรณีพิบัติภัย มีดังนี้**

**• สภาพอากาศ (กรมอุตุนิยมวิทยา)**

- มรสุมตะวันตกเฉียงใต้กำลังปานกลางพัดปกคลุมทะเลอันดามัน และภาคใต้ ทำให้ภาคใต้ยังคงมีฝนตกหนักได้บางแห่ง ส่วนภาคอื่นๆ มีฝนฟ้าคะนองเป็นแห่งๆ ถึงกระจาย

- ปริมาณน้ำฝนสูงสุดวัดได้ที่สถานีเกษตรหลวงศรี จ.สงขลา ๖๕.๒ มม. (ที่มา: กรมอุตุนิยมวิทยา)

**• พื้นที่คาดการณ์ปริมาณน้ำฝนที่อาจก่อให้เกิดดินถล่มล่วงหน้า ๓ วัน จากแบบจำลองพื้นที่อ่อนไหวต่อดินถล่มแบบพลวัต (AP Model) สำหรับศูนย์ปฏิบัติการธรณีพิบัติภัย**

- จังหวัดเชียงใหม่ น่าน พิชณุโลก เพชรบูรณ์ นครนายก กาญจนบุรี จันทบุรี ตราด นครราชสีมา เพชรบุรี ชุมพร พังงา ระนอง และสุราษฎร์ธานี / เฝ้าระวังในระยะ ๒ - ๓ วัน

**หมายเหตุ AP Model** เป็นการวิเคราะห์ข้อมูลเชิงสถิติของปริมาณน้ำฝนสะสมและเหตุการณ์ดินถล่มในอดีตนำมาสร้างเกณฑ์น้ำฝนสะสมวิกฤตสำหรับเฝ้าระวังและแจ้งเตือนภัยดินถล่ม ข้อมูลการคาดการณ์ปริมาณน้ำฝนล่วงหน้า ๗๒ ชั่วโมง โดยสถาบันสารสนเทศทรัพยากรน้ำและการเกษตร ได้นำมาวิเคราะห์ด้วยแบบจำลอง AP Model เพื่อคาดการณ์พื้นที่ที่จะติดตาม/เฝ้าระวังธรณีพิบัติภัยดินถล่มล่วงหน้า

**• ปริมาณน้ำฝนจากเครื่องวัดอัตโนมัติ ในรอบ ๒๔ ชั่วโมง ที่วัดได้มากกว่า ๕๐ มม.**

- ไม่มีปริมาณน้ำฝนถึงเกณฑ์การเฝ้าระวังเบื้องต้น ของศูนย์ปฏิบัติการธรณีพิบัติภัย

**• ข้อมูลจากเครื่องตรวจติดตามการเคลื่อนตัวของมวลดิน กรมทรัพยากรธรณี ในรอบ ๒๔ ชั่วโมง (๒๗ พ.ค. ๕๘ เวลา ๐๗.๐๐ น. - ๒๘ พ.ค. ๕๘ เวลา ๐๗.๐๐ น.)**

ลำดับ	สถานี	ปริมาณน้ำฝน (มม.)	ความชื้นสัมพัทธ์ (%)	แรงดันน้ำใต้ดิน (Piezometer kpa)	การเคลื่อนตัวของมวลดิน ในรอบ ๒๔ ชม. (Inclinometer)				การประเมินสถานการณ์
					จุดที่ ๑		จุดที่ ๒		
					ไม่เคลื่อนตัว	เคลื่อนตัว (มม.)	ไม่เคลื่อนตัว	เคลื่อนตัว (มม.)	
๑.	สำนักสงฆ์ดอยเทพนิมิต ต.ป่าตอง อ.กะทู้ จ.ภูเก็ต	๓๙.๔	๖๒	๐	/	/	/	/	ปกติ
๒.	บ.ศิริวงศ์ หมู่ที่ ๑๐ ต.กำโลน อ.ลานสกา จ.นครศรีธรรมราช	๔.๙	๖๒	๔.๙	/	/	/	/	ปกติ
๓.	ที่ป่าวันธรรมสถาน หมู่ที่ ๑ ต.มะเร็ต อ.เกาะสมุย จ.สุราษฎร์ธานี	๙.๐	๕๕	๐	/	/	/	/	ปกติ
๔.	บ.ผามูบ หมู่ที่ ๗ ต.แม่พูล อ.ลับแล จ.อุตรดิตถ์	๒๐.๘	๕๕	- ๗.๑	/	/	/	/	ปกติ
๕.	บ.ห้วยเรือ หมู่ที่ ๙ ต.แม่พูล อ.ลับแล จ.อุตรดิตถ์	๒๐.๔	-	- ๙.๗	/	/	/	/	ปกติ
๖.	บ.ห้วยใต้ หมู่ที่ ๘ ต.แม่พูล อ.ลับแล จ.อุตรดิตถ์	๒๔.๔	๕๗	- ๖.๐	/	/	/	/	ปกติ
๗.	สถานีวิจัยดอยปู่ย สวนสองแสน ต.สุเทพ อ.เมือง จ.เชียงใหม่	๐	๕๓	- ๑๑.๔	/	/	/	/	ปกติ

**หมายเหตุ**

**๑. เกณฑ์วัดปริมาณน้ำฝน**

๐ - ๖๐ มม. ปกติ  
 ๙๐ - ๑๐๐ มม. แจ้งให้ทำการเฝ้าระวัง  
 มากกว่า ๑๕๐ มม. ต้องอพยพประชาชน

**๒. เกณฑ์วัดค่าแรงดันน้ำใต้ดิน (Piezometer)**

๐ ถึง - ๒๙ ปกติ  
 -๓๐ ถึง -๖๙ kPa แจ้งให้ทำการเฝ้าระวัง  
 มากกว่า ถึง -๗๐ kPa ต้องอพยพประชาชน

**๓. เกณฑ์วัดระยะการเคลื่อนตัวของมวลดิน (Inclinometer)**

๐ - ๐.๔๙ มม. ปกติ  
 ๐.๕ - ๔.๙ มม. แจ้งให้ทำการเฝ้าระวัง  
 มากกว่า ๕ มม. ต้องอพยพประชาชน

- ปริมาณน้ำฝนที่วัดได้จากเครือข่ายเฝ้าระวังแจ้งเตือนธรณีพิบัติภัย ในรอบ ๒๔ ชั่วโมง (๒๗ พ.ค. ๕๘ เวลา ๐๗.๐๐ น. - ๒๘ พ.ค. ๕๘ เวลา ๐๗.๐๐ น.)

ภาค	จังหวัด / อำเภอ / ตำบล / หมู่บ้าน				ข้อมูลปริมาณน้ำฝน (รอบ ๒๔ ชม.)	เครือข่ายฯ ทร. (ผู้รายงาน)
เหนือ	อุตรดิตถ์	ลับแล	ฝายหลวง	ต้นม่วง	วัดปริมาณน้ำฝนได้ ๔๐ มม. เข้าน้ำท้องฟ้าโปร่ง อากาศดี เข้าน้ำท้องฟ้ามีดครึ้ม ไม่มีฝนตก เข้าน้ำท้องฟ้ามีดครึ้ม ไม่มีฝนตก	นายเกิด จันทร์แจ นายสม จันทรดีปัญญา นายประดิษฐ์ เจนดี นายเฟื้อ ตาวัง
	เชียงใหม่	แม่สรวย	แม่สรวย	ห้วยสำน		
	สุโขทัย	ศรีสัชชนาลัย	บ้านแก่ง	แก่งเหนือ		
	น่าน	นาหมื่น	ปิงหลวง	น้ำแพะ		
ใต้	พังงา	ตะกั่วป่า	คึกคัก	บางเนียง	วัดปริมาณน้ำฝนได้ ๒๕ มม. วัดปริมาณน้ำฝนได้ ๑๐ มม. เข้าน้ำท้องฟ้าโปร่ง อากาศดี เข้าน้ำท้องฟ้าโปร่ง อากาศดี	นายสมบูรณ์ แซ่อึ้ง นายหาบ หลีมาต นายเอนก ลุงแดง นายอำพัน หนูสะอาด
	สงขลา	รัตภูมิ	เขาพระ	คลองแก้ว		
	สุราษฎร์ธานี	กาญจนดิษฐ์	คลองสระ	สวนปราง		
	พัทลุง	ศรีนครินทร์	ลำสินธุ์	ห้วยท่าช้าง		
ตะวันออก	จันทบุรี	เขาคิชฌกูฏ	ตะเคียนทอง	คลองไพบูลย์	เข้าน้ำท้องฟ้าโปร่ง อากาศร้อน เข้าน้ำท้องฟ้าโปร่ง อากาศร้อน เข้าน้ำท้องฟ้าโปร่ง อากาศร้อน เข้าน้ำท้องฟ้าโปร่ง อากาศร้อน	นายจำนง แห่งทอง นายอำนาจ วงษ์ศรี นายประกอบ กลิ่นหอม นายวิรัช พงษ์สุวรรณ
	ปราจีนบุรี	นาดี	แก่งดินสอ	แก่งดินสอ		
	ชลบุรี	บ่อทอง	พลวงทอง	หลุมมะนาว		
	สระแก้ว	วังน้ำเย็น	ทุ่งมหาเจริญ	หนองเรือ		
กลาง	นครนายก	เมือง	หินตั้ง	วังยาว	เข้าน้ำท้องฟ้าโปร่ง อากาศร้อน เข้าน้ำท้องฟ้าโปร่ง อากาศร้อน เข้าน้ำท้องฟ้าโปร่ง อากาศร้อน เข้าน้ำท้องฟ้าโปร่ง อากาศแจ่มใส	นายบุญมาก พระนคร นายยศ กุ่มถาวร นายเสวก ศิริพันธ์ นายเหรียญ พรหมมา
	ลพบุรี	ชัยบาดาล	บ้านใหม่สามัคคี	ซับม่วง		
	กาญจนบุรี	ไทรโยค	วังกระแจะ	ชายทุ่ง		
	สุพรรณบุรี	ด่านช้าง	ห้วยขมิ้น	กกตาด		
ตะวันออก เฉียงเหนือ	อุบลราชธานี	บุญศรี	ห้วยข่า	หนองเม็ก	เข้าน้ำท้องฟ้าโปร่ง อากาศร้อน เข้าน้ำท้องฟ้าโปร่ง อากาศร้อน เข้าน้ำท้องฟ้าโปร่ง อากาศร้อน เข้าน้ำท้องฟ้าโปร่ง อากาศร้อน	นายอำนาจ ภูธร นายกิตติ จำปานิล นายสุรินทร์ ครสุวรรณค์ นางสมจิตร โอดจันทิก
	เลย	ภูเรือ	ท่าศาลา	สำราญ		
	หนองบัวลำภู	สุวรรณคูหา	บ้านโคก	โนนกกป่า		
	นครราชสีมา	สีคิ้ว	คลองไผ่	คลองไผ่		

ศูนย์ปฏิบัติการธรณีพิบัติภัย สำนักธรณีวิทยาสิ่งแวดล้อม  
กรมทรัพยากรธรณี กระทรวงทรัพยากรธรรมชาติและสิ่งแวดล้อม  
โทร ๐๒ ๖๒๑ ๙๗๐๓-๕ โทรสาร ๐๒ ๖๒๑ ๙๗๐๐  
[www.dmr.go.th](http://www.dmr.go.th)