



# กรมทรัพยากรธรณี

## สรุปรายงานสถานการณ์ธรณีพิบัติภัยประจำวัน

วันจันทร์ที่ 8 มิถุนายน 2558 เวลา 09.00 น.



ประกาศเฝ้าระวังดินถล่ม  
กรมทรัพยากรธรณี

● สถานีวิจัยคอยปุย สวนสองแสน  
0 มม. ต.สุเทพ อ.เมือง จ.เชียงใหม่

● บ้านผามูบ ต.แม่พูล  
0.3 มม. อ.ลับแล จ.อุตรดิตถ์

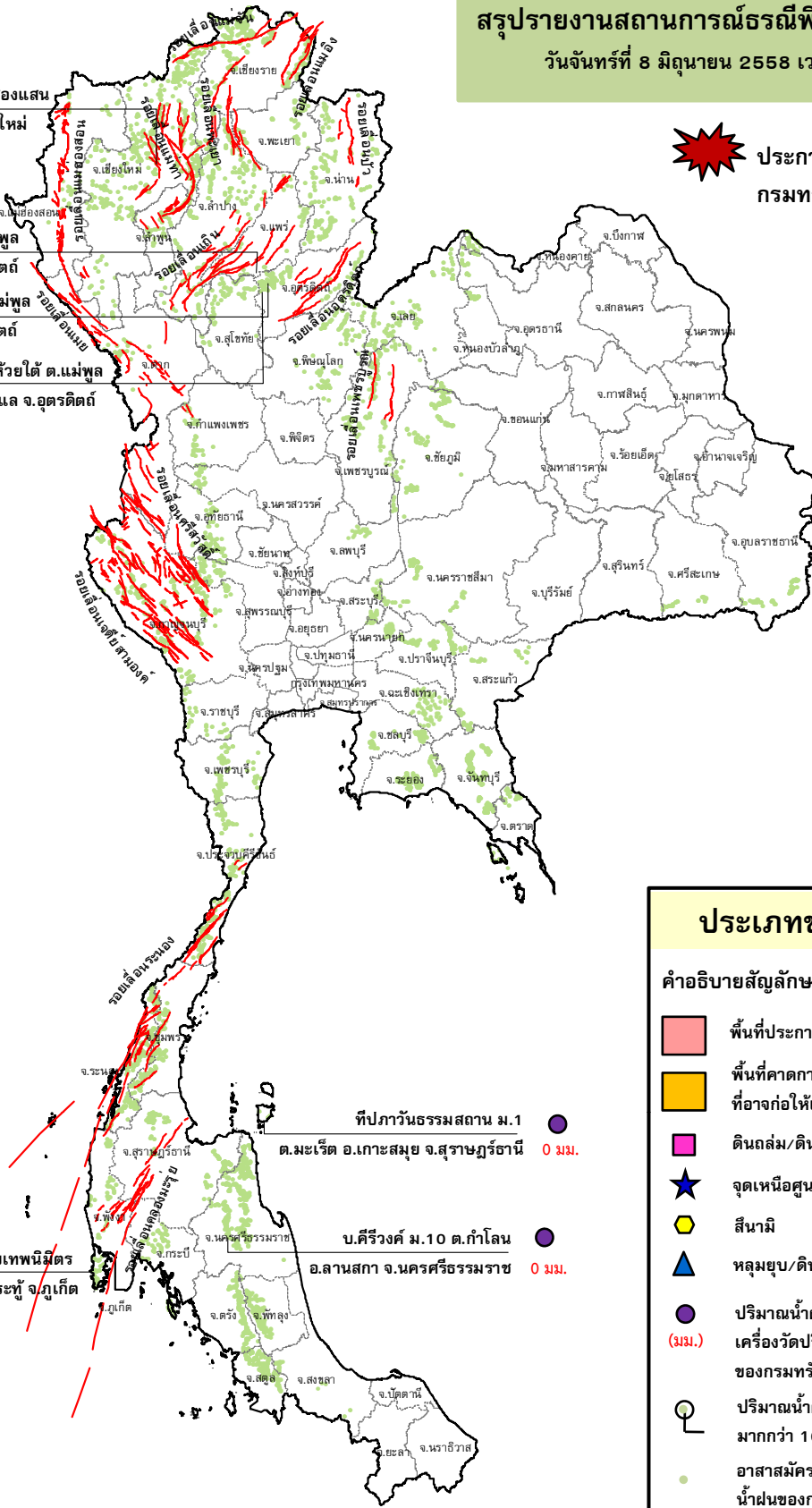
● บ้านห้วยเรือ ต.แม่พูล  
0 มม. อ.ลับแล จ.อุตรดิตถ์

● บ้านห้วยใต้ ต.แม่พูล  
0 มม. อ.ลับแล จ.อุตรดิตถ์

● สำนักสงฆ์คอยเทพนิมิตร์  
0 มม. ต.ป่าตอง อ.กระทุ่ม จ.ภูเก็ต

● ที่ปกาวันธรรมสถาน ม.1  
ต.มะเร็ด อ.เกาะสมุย จ.สุราษฎร์ธานี 0 มม.

● บ.คีรีวงศ์ ม.10 ต.กำโลน  
อ.ลานสกา จ.นครศรีธรรมราช 0 มม.



### ประเภทของภัยที่เกิด

- คำอธิบายสัญลักษณ์
- พื้นที่ประกาศเฝ้าระวังดินถล่ม
  - พื้นที่คาดการณ์ปริมาณน้ำฝนที่อาจก่อให้เกิดดินถล่ม
  - ดินถล่ม/ดินไหล/หินร่วง/รอยแยก
  - จุดเหนือศูนย์เกิดแผ่นดินไหว
  - สึนามิ
  - หลุมยุบ/ดินทรุดตัว
  - ปริมาณน้ำฝน 24 ชม. จากเครื่องวัดปริมาณน้ำฝนอัตโนมัติของกรมทรัพยากรธรณี 7 สถานี
  - ปริมาณน้ำฝนในพื้นที่เสี่ยงภัยมากกว่า 100 มม. ขึ้นไป
  - อาสาสมัครเครือข่ายวัดปริมาณน้ำฝนของกรมทรัพยากรธรณี
  - รอยเลื่อนมีพลัง



๑. ประกาศกรมทรัพยากรธรณี

- ไม่มี

๒. ธรณีพิบัติภัยภายในประเทศ รอบ ๒๔ ชั่วโมง

๒.๑ ดินถล่ม น้ำป่าไหลหลาก ดินไหล หินร่วง รอยแยก และหลุมยุบ

- ไม่มี

๒.๒ แผ่นดินไหว

- ไม่มี

๓. ธรณีพิบัติภัยทั่วโลก รอบ ๒๔ ชั่วโมง ที่มีผลกระทบรุนแรง (ดินถล่ม ภูเขาไฟระเบิด แผ่นดินไหว สึนามิ หลุมยุบ และอื่นๆ)

- วันที่ ๕ มิ.ย. ๕๘ เวลา ๐๖.๑๕ น. เกิดเหตุแผ่นดินไหวบนบก ขนาด ๖.๐ ความลึก ๑๔ กิโลเมตร มีจุดศูนย์กลางห่างจากเมืองโกตา กิเนาบาลู ๕๔ กิโลเมตร และใกล้กับภูเขาคิเนาบาลู ซึ่งมีความสูง ๔,๐๙๕ เมตร ภูเขาที่สูงที่สุดของมาเลเซีย แรงสั่นสะเทือนทำให้เกิดดินถล่มบนภูเขา สร้างความเสียหายกับอาคารบ้านเรือน เพดานของอาคารหลายหลังพังถล่มลงมาผนังแตกร้าว สร้างความเสียหายจำนวนมาก ล่าสุดพบผู้เสียชีวิตรวมทั้งหมด ๑๙ คน นอกจากนี้มีผู้สูญหายอีก ๖ คน โดยเจ้าหน้าที่ยังคงให้การช่วยเหลือและค้นหาผู้สูญหายต่อไป (ที่มา: USGS และ ไทยรัฐออนไลน์)

๔. พื้นที่ติดตามและเฝ้าระวังสถานการณ์ธรณีพิบัติภัยดินถล่มและน้ำป่าไหลหลากของกรมทรัพยากรธรณี

เนื่องจากในพื้นที่เสี่ยงภัยดินถล่ม มีปริมาณน้ำฝนไม่ถึงเกณฑ์การเฝ้าระวัง ประกอบกับบางพื้นที่ไม่มีฝนตก จึงไม่มีพื้นที่ติดตามสถานการณ์พิบัติภัยดินถล่มและน้ำป่าไหลหลาก

๕. แนวทางการบริหาร

กรณีสถานการณ์ปกติ

- กรมทรัพยากรธรณี ร่วมกับหน่วยงานต่างๆ ที่เกี่ยวข้องดำเนินการติดตามสถานการณ์อย่างต่อเนื่องสม่ำเสมอ เพื่อให้พร้อมสำหรับการแลกเปลี่ยนและสนับสนุนข้อมูลด้านการบริหารจัดการพิบัติภัยของแต่ละหน่วยงาน และเป็นการช่วยบรรเทาและลดผลกระทบจากพิบัติภัยที่อาจเกิดขึ้นต่อชีวิตและทรัพย์สินของประชาชนอีกทางหนึ่ง
- หน่วยงานที่เกี่ยวข้องเตรียมความพร้อมเพื่อรับมือกับสถานการณ์ที่อาจเกิดขึ้นได้อย่างทันที่
- แจ้งข้อมูล/ข่าวสาร/รายงาน อย่างสม่ำเสมอ

ข้อมูลสนับสนุนที่ใช้ในการวิเคราะห์ ติดตามและเฝ้าระวังธรณีพิบัติภัยดินถล่ม ศูนย์ปฏิบัติการธรณีพิบัติภัย มีดังนี้

• สภาพอากาศ (กรมอุตุนิยมวิทยา)

- มรสุมตะวันตกเฉียงใต้พัดปกคลุมทะเลอันดามัน และประเทศไทย ในขณะที่ลมตะวันออกเฉียงใต้พัดนำความชื้นจากทะเลจีนใต้เข้ามาปกคลุมภาคตะวันออกเฉียงเหนือ ภาคตะวันออก และภาคกลางตอนล่าง ทำให้บริเวณดังกล่าวมีฝนเพิ่มขึ้นในระยะนี้
- ปริมาณน้ำฝนสูงสุดวัดได้ที่กรุงเทพมหานคร ๑๗๔.๓ มม. (ที่มา: กรมอุตุนิยมวิทยา)

• พื้นที่คาดการณ์ปริมาณน้ำฝนที่อาจก่อให้เกิดดินถล่มล่วงหน้า ๓ วัน จากแบบจำลองพื้นที่อ่อนไหวต่อดินถล่มแบบพลวัต (AP Model) สำหรับศูนย์ปฏิบัติการธรณีพิบัติภัย

- ไม่มีข้อมูลพื้นที่คาดการณ์/เฝ้าระวังในระยะ ๒ - ๓ วัน

หมายเหตุ AP Model เป็นการวิเคราะห์ข้อมูลเชิงสถิติของปริมาณน้ำฝนสะสมและเหตุการณ์ดินถล่มในอดีตนำมาสร้างเกณฑ์น้ำฝนสะสมวิกฤตสำหรับเฝ้าระวังและแจ้งเตือนภัยดินถล่ม ข้อมูลการคาดการณ์ปริมาณน้ำฝนล่วงหน้า ๗๒ ชั่วโมง โดยสถาบันสารสนเทศทรัพยากรน้ำและการเกษตร ได้นำมาวิเคราะห์ด้วยแบบจำลอง AP Model เพื่อคาดการณ์พื้นที่ที่จะติดตาม/เฝ้าระวังธรณีพิบัติภัยดินถล่มล่วงหน้า

• ปริมาณน้ำฝนจากเครื่องวัดอัตโนมัติ ในรอบ ๒๔ ชั่วโมง ที่วัดได้มากกว่า ๕๐ มม.

- ไม่มีปริมาณน้ำฝนถึงเกณฑ์การเฝ้าระวังเบื้องต้น ของศูนย์ปฏิบัติการธรณีพิบัติภัย

• ข้อมูลจากเครื่องตรวจติดตามการเคลื่อนตัวของมวลดิน กรมทรัพยากรธรณี ในรอบ ๒๔ ชั่วโมง (๗ มิ.ย. ๕๘ เวลา ๐๗.๐๐ น. - ๘ มิ.ย. ๕๘ เวลา ๐๗.๐๐ น.)

ลำดับ	สถานี	ปริมาณน้ำฝน (มม.)	ความชื้นสัมพัทธ์ (%)	แรงดันน้ำใต้ดิน (Piezometer,kpa)	การเคลื่อนตัวของมวลดิน ในรอบ ๒๔ ชม. (Inclinometer)				การประเมินสถานการณ์
					จุดที่ ๑		จุดที่ ๒		
					ไม่เคลื่อนตัว	เคลื่อนตัว (มม.)	ไม่เคลื่อนตัว	เคลื่อนตัว (มม.)	
๑.	สำนักสงฆ์ดอยเทพนิมิต ต.ป่าตอง อ.กะทู้ จ.ภูเก็ต	๐	๖๖	๐	/	/	/	ปกติ	
๒.	บ.ศิริวงศ์ หมู่ที่ ๑๐ ต.กำโลน อ.ลานสกา จ.นครศรีธรรมราช	๐	๖๒	๕.๐	/	/	/	ปกติ	
๓.	ที่ป่าวันธรรมสถาน หมู่ที่ ๑ ต.มะเร็ต อ.เกาะสมุย จ.สุราษฎร์ธานี	๐	๕๕	๐.๓	/	/	/	ปกติ	
๔.	บ.ผามูป หมู่ที่ ๗ ต.แม่พูล อ.ลับแล จ.อุตรดิตถ์	๐	๕๓	- ๗.๑	/	/	/	ปกติ	
๕.	บ.ห้วยเรือ หมู่ที่ ๙ ต.แม่พูล อ.ลับแล จ.อุตรดิตถ์	๐	๔๒	- ๙.๕	/	/	/	ปกติ	
๖.	บ.ห้วยใต้ หมู่ที่ ๘ ต.แม่พูล อ.ลับแล จ.อุตรดิตถ์	๐	๕๖	- ๕.๙	/	/	/	ปกติ	
๗.	สถานีวิจัยดอยปู่ย สวนสองแสน ต.สุเทพ อ.เมือง จ.เชียงใหม่	๐	๕๔	- ๑๑.๓	/	/	/	ปกติ	

หมายเหตุ

๑. เกณฑ์วัดปริมาณน้ำฝน

๐ - ๖๐ มม. ปกติ  
 ๙๐ - ๑๐๐ มม. แจ้งให้ทำการเฝ้าระวัง  
 มากกว่า ๑๕๐ มม. ต้องอพยพประชาชน

๒. เกณฑ์วัดค่าแรงดันน้ำใต้ดิน (Piezometer)

๐ ถึง - ๒๙ ปกติ  
 -๓๐ ถึง -๖๙ kPa แจ้งให้ทำการเฝ้าระวัง  
 มากกว่า ถึง -๗๐ kPa ต้องอพยพประชาชน

๓. เกณฑ์วัดระยะการเคลื่อนตัวของมวลดิน (Inclinometer)

๐ - ๐.๔๙ มม. ปกติ  
 ๐.๕ - ๔.๙ มม. แจ้งให้ทำการเฝ้าระวัง  
 มากกว่า ๕ มม. ต้องอพยพประชาชน

- ปริมาณน้ำฝนที่วัดได้จากเครือข่ายเฝ้าระวังแจ้งเตือนธรณีพิบัติภัย ในรอบ ๒๔ ชั่วโมง (๗ มิ.ย. ๕๘ เวลา ๐๗.๐๐ น. - ๘ มิ.ย. ๕๘ เวลา ๐๗.๐๐ น.)

ภาค	จังหวัด / อำเภอ / ตำบล / หมู่บ้าน				ข้อมูลปริมาณน้ำฝน (รอบ ๒๔ ชม.)	เครือข่ายฯ ทธ. (ผู้รายงาน)
เหนือ	เพชรบูรณ์	หนองไผ่	บ่อไทย	ซับป่าคาย	วัดปริมาณน้ำฝนได้ ๓๐ มม. เข้านี้ท้องฟ้ามีดครึ้ม ไม่มีฝนตก เข้านี้ท้องฟ้ามีดครึ้ม ไม่มีฝนตก เข้านี้ท้องฟ้ามีดครึ้ม ไม่มีฝนตก เข้านี้ท้องฟ้ามีดครึ้ม มีฝนตกปรอยๆ	นายสุข ทับทอง นายบัตร์ หมั่นการ นายสอาด ธรรมดูล นางภัทรวดี นวลศรี นางสีพิน คำนำลักษ์ณ์
	เชียงราย	เชียงของ	ศรี่ง	ล้าน		
	น่าน	ปัว	อวน	ไร่พัฒนา		
	เพชรบูรณ์	หนองไผ่	บ่อไทย	บ่อไทย		
	ตาก	แม่ระมาด	แม่ระมาด	สันแก้วกอม		
ใต้	สุราษฎร์ธานี	พนม	คลองชะอุ่น	คลองหัวช้าง	เข้านี้ท้องฟ้าโปร่ง เมื่อวานฝนตกปรอยๆ เข้านี้ท้องฟ้าโปร่ง เมื่อวานฝนตกปรอยๆ เข้านี้ท้องฟ้าหazy อากาศร้อน เข้านี้ท้องฟ้าโปร่ง อากาศร้อน	นายสุนทร ผอมทอง นายประหยัด แก้วหนู นายไชยชิต เวชกุล นายสมชาย มณีวงษ์
	นครศรีธรรมราช	ช้างกลาง	ช้างกลาง	คลองกุยเหนือ		
	กระบี่	เขาพนม	เขาพนม	ห้วยพลู		
	ประจวบคีรีขันธ์	กุยบุรี	หาดขาม	รวมไทย		
ตะวันออก	ปราจีนบุรี	ประจันตคาม	โพธิ์งาม	คลองพันปลา	เข้านี้ท้องฟ้าโปร่ง อากาศร้อน เข้านี้ท้องฟ้าโปร่ง อากาศร้อน เข้านี้ท้องฟ้าหazy อากาศร้อน เข้านี้ท้องฟ้าโปร่ง อากาศร้อน	นายคำมี มั่งสุสัย นายเชิญ แก้วเรือง นายมานัส รัตนะ นายอุดม ทสامل
	ฉะเชิงเทรา	ท่าตะเกียบ	คลองตะเกรา	วังหิน		
	ชลบุรี	บ่อทอง	พลวงทอง	คลองตาเพชร		
	จันทบุรี	เขาคิชฌกูฏ	พลวง	คลองกระทิง		
กลาง	นครสวรรค์	แม่่วงก์	แม่เลย์	ปางข้าวสาร	เข้านี้ท้องฟ้าครึ้ม อากาศร้อนอบอ้าว เข้านี้ท้องฟ้าโปร่ง อากาศร้อน เข้านี้ท้องฟ้าครึ้ม อากาศร้อน เข้านี้ท้องฟ้าหazy อากาศร้อน	นายพูล ขุนหมื่น นายธวัช คำนึ่ง นายสมบูรณ์ บิ๊กขุนทด นายทองเต็ม ทุรินตะวิริยะ
	นครนายก	เมือง	สาริกา	สบกเขียว		
	ลพบุรี	ลำสนธิ	กุดตาเพชร	กุดตาเพชร		
	ราชบุรี	สวนผึ้ง	ตะนาวศรี	บ่อหวี		
ตะวันออก เฉียงเหนือ	เลย	เมืองเลย	เสี้ยว	เสี้ยวเหนือ	เข้านี้ท้องฟ้าหazy อากาศร้อน เข้านี้ท้องฟ้ามีดครึ้ม มีฝนตกปรอยๆ เข้านี้ท้องฟ้าโปร่ง อากาศร้อน เข้านี้ท้องฟ้ามีดครึ้ม ไม่มีฝนตก	นายสถิตย์ แสงโสดา นายบันลือ บุญญา นายสิทธิ วรรณลา นายสมพาน โมราเจริญ
	หนองคาย	สังคม	แก้งไก่อ	หนองแสง		
	อุบลราชธานี	บุญศรี	ห้วยข่า	แก้งอุดม		
	ชัยภูมิ	เกษตรสมบูรณ์	โนนทอง	โนนทองเมืองใหม่		

ศูนย์ปฏิบัติการธรณีพิบัติภัย สำนักธรณีวิทยาสิ่งแวดล้อม  
กรมทรัพยากรธรณี กระทรวงทรัพยากรธรรมชาติและสิ่งแวดล้อม  
โทร ๐๒ ๖๒๑ ๙๗๐๓-๕ โทรสาร ๐๒ ๖๒๑ ๙๗๐๐  
[www.dmr.go.th](http://www.dmr.go.th)