



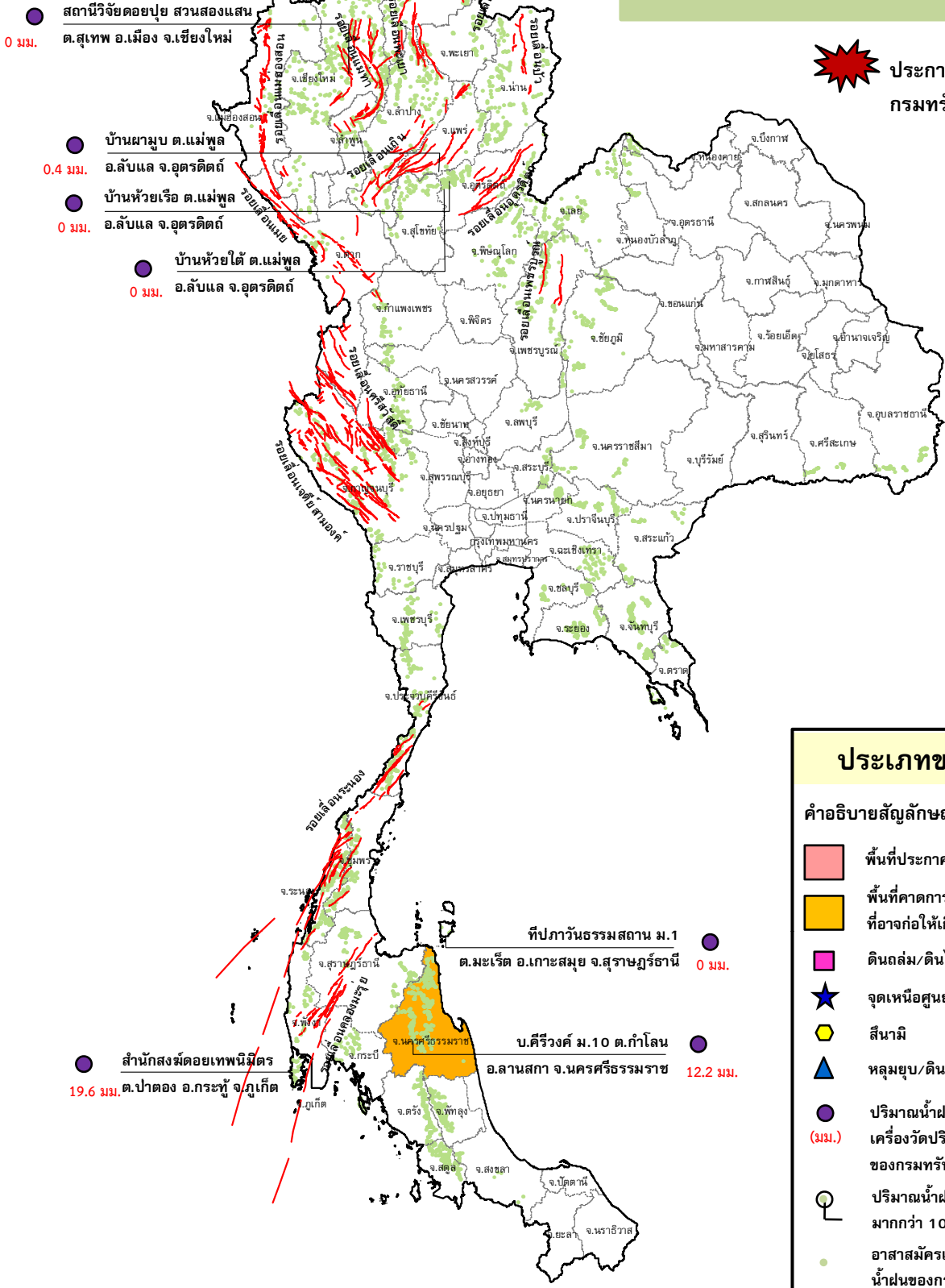
# กรมทรัพยากรธรณี

## สรุปรายงานสถานการณ์ธรณีพิบัติภัยประจำวัน

วันอังคารที่ 9 มิถุนายน 2558 เวลา 09.00 น.



ประกาศเฝ้าระวังดินถล่ม  
กรมทรัพยากรธรณี



### ประเภทของภัยที่เกิด

#### คำอธิบายสัญลักษณ์

- พื้นที่ประกาศเฝ้าระวังดินถล่ม
- พื้นที่คาดการณ์ปริมาณน้ำฝนที่อาจก่อให้เกิดดินถล่ม(1)
- ดินถล่ม/ดินไหล/หินร่วง/รอยแยก
- จุดเหนือศูนย์เกิดแผ่นดินไหว
- สีนามิ
- หลุมยุบ/ดินทรุดตัว
- ปริมาณน้ำฝน 24 ชม. จากเครื่องวัดปริมาณน้ำฝนอัตโนมัติของกรมทรัพยากรธรณี 7 สถานี
- ปริมาณน้ำฝนในพื้นที่เสี่ยงภัยมากกว่า 100 มม. ขึ้นไป
- อาสาสมัครเครือข่ายวัดปริมาณน้ำฝนของกรมทรัพยากรธรณี
- รอยเลื่อนมีพลัง



๑. ประกาศกรมทรัพยากรธรณี

- ไม่มี

๒. ธรณีพิบัติภัยภายในประเทศ รอบ ๒๔ ชั่วโมง

๒.๑ ดินถล่ม น้ำป่าไหลหลาก ดินไหล หินร่วง รอยแยก และหลุมยุบ

- ไม่มี

๒.๒ แผ่นดินไหว

- ไม่มี

๓. ธรณีพิบัติภัยทั่วโลก รอบ ๒๔ ชั่วโมง ที่มีผลกระทบรุนแรง (ดินถล่ม ภูเขาไฟระเบิด แผ่นดินไหว สึนามิ หลุมยุบ และอื่นๆ)

- ไม่มี

๔. พื้นที่ติดตามและเฝ้าระวังสถานการณ์ธรณีพิบัติภัยดินถล่มและน้ำป่าไหลหลากของกรมทรัพยากรธรณี

เนื่องจากในพื้นที่เสี่ยงภัยดินถล่ม มีปริมาณน้ำฝนไม่ถึงเกณฑ์การเฝ้าระวัง ประกอบกับบางพื้นที่ไม่มีฝนตก จึงไม่มีพื้นที่ติดตามสถานการณ์พิบัติภัยดินถล่มและน้ำป่าไหลหลาก

๕. แนวทางการบริหาร

กรณีสถานการณ์ปกติ

- กรมทรัพยากรธรณี ร่วมกับหน่วยงานต่างๆ ที่เกี่ยวข้องดำเนินการติดตามสถานการณ์อย่างต่อเนื่องสม่ำเสมอ เพื่อให้พร้อมสำหรับการแลกเปลี่ยนและสนับสนุนข้อมูลด้านการบริหารจัดการพิบัติภัยของแต่ละหน่วยงาน และเป็นการช่วยบรรเทาและลดผลกระทบจากพิบัติภัยที่อาจเกิดขึ้นต่อชีวิตและทรัพย์สินของประชาชนอีกทางหนึ่ง
- หน่วยงานที่เกี่ยวข้องเตรียมความพร้อมเพื่อรับมือกับสถานการณ์ที่อาจเกิดขึ้นได้อย่างทันท่วงที
- แจ้งข้อมูล/ข่าวสาร/รายงาน อย่างสม่ำเสมอ

ข้อมูลสนับสนุนที่ใช้ในการวิเคราะห์ ติดตามและเฝ้าระวังธรณีพิบัติภัยดินถล่ม ศูนย์ปฏิบัติการธรณีพิบัติภัย มีดังนี้

• สภาพอากาศ (กรมอุตุนิยมวิทยา)

- มรสุมตะวันตกเฉียงใต้พัดปกคลุมทะเลอันดามัน และประเทศไทย ในขณะที่ลมตะวันออกเฉียงใต้พัดนำความชื้นจากทะเลจีนใต้เข้ามาปกคลุมภาคตะวันออกเฉียงเหนือ ภาคตะวันออก และภาคกลางตอนล่างมีกำลังแรงขึ้น ลักษณะเช่นนี้ทำให้บริเวณดังกล่าวมีฝนเพิ่มขึ้นในระยะนี้

- ปริมาณน้ำฝนสูงสุดวัดได้ที่อำเภอเมือง จังหวัดแพร่ ๗๑.๘ มม. (ที่มา: สถาบันสารสนเทศทรัพยากรน้ำและการเกษตร)

• พื้นที่คาดการณ์ปริมาณน้ำฝนที่อาจก่อให้เกิดดินถล่มล่วงหน้า ๓ วัน จากแบบจำลองพื้นที่อ่อนไหวต่อดินถล่มแบบพลวัต (AP Model) สำหรับศูนย์ปฏิบัติการธรณีพิบัติภัย

- จังหวัดนครศรีธรรมราช / เฝ้าระวังในระยะ ๑ – ๒ วัน

หมายเหตุ AP Model เป็นการวิเคราะห์ข้อมูลเชิงสถิติของปริมาณน้ำฝนสะสมและเหตุการณ์ดินถล่มในอดีตนำมาสร้างเกณฑ์น้ำฝนสะสมวิกฤตสำหรับเฝ้าระวังและแจ้งเตือนภัยดินถล่ม ข้อมูลการคาดการณ์ปริมาณน้ำฝนล่วงหน้า ๗๒ ชั่วโมง โดยสถาบันสารสนเทศทรัพยากรน้ำและการเกษตร ได้นำมาวิเคราะห์ด้วยแบบจำลอง AP Model เพื่อคาดการณ์พื้นที่ที่จะติดตาม/เฝ้าระวังธรณีพิบัติภัยดินถล่มล่วงหน้า

• ปริมาณน้ำฝนจากเครื่องวัดอัตโนมัติ ในรอบ ๒๔ ชั่วโมง ที่วัดได้มากกว่า ๕๐ มม.

- ไม่มีปริมาณน้ำฝนถึงเกณฑ์การเฝ้าระวังเบื้องต้น ของศูนย์ปฏิบัติการธรณีพิบัติภัย

• ข้อมูลจากเครื่องตรวจติดตามการเคลื่อนตัวของมวลดิน กรมทรัพยากรธรณี ในรอบ ๒๔ ชั่วโมง (๘ มิ.ย. ๕๘ เวลา ๐๗.๐๐ น. – ๙ มิ.ย. ๕๘ เวลา ๐๗.๐๐ น.)

ลำดับ	สถานี	ปริมาณน้ำฝน (มม.)	ความชื้นสัมพัทธ์ (%)	แรงดันน้ำใต้ดิน (Piezometer,kpa)	การเคลื่อนตัวของมวลดิน ในรอบ ๒๔ ชม. (Inclinometer)				การประเมินสถานการณ์
					ชุดที่ ๑		ชุดที่ ๒		
					ไม่เคลื่อนตัว	เคลื่อนตัว (มม.)	ไม่เคลื่อนตัว	เคลื่อนตัว (มม.)	
๑.	สำนักสงฆ์ดอยเทพนิมิต ต.ป่าตอง อ.กะทู้ จ.ภูเก็ต	๑๙.๖	๖๕	๐	/		/		ปกติ
๒.	บ.ศิริวงศ์ หมู่ที่ ๑๐ ต.กำโลน อ.ลานสกา จ.นครศรีธรรมราช	๑๒.๒	๖๓	๕.๑	/		/		ปกติ
๓.	ที่ป่าวันธรรมสถาน หมู่ที่ ๑ ต.มะเร็ต อ.เกาะสมุย จ.สุราษฎร์ธานี	๐	๕๖	๐.๓	/		/		ปกติ
๔.	บ.ผามอบ หมู่ที่ ๗ ต.แม่พูล อ.ลับแล จ.อุตรดิตถ์	๐.๔	๕๓	- ๗.๑	/		/		ปกติ
๕.	บ.ห้วยเรือ หมู่ที่ ๙ ต.แม่พูล อ.ลับแล จ.อุตรดิตถ์	๐	-	- ๙.๔	/		/		ปกติ
๖.	บ.ห้วยไต้ หมู่ที่ ๘ ต.แม่พูล อ.ลับแล จ.อุตรดิตถ์	๐	๕๖	- ๕.๘	/		/		ปกติ
๗.	สถานีวิจัยดอยปู่ย สวนสองแสน ต.สุเทพ อ.เมือง จ.เชียงใหม่	๐	๕๔	- ๑๑.๓	/		/		ปกติ

หมายเหตุ

๑. เกณฑ์วัดปริมาณน้ำฝน

๐ – ๖๐ มม. ปกติ  
 ๙๐ – ๑๐๐ มม. แจ้งให้ทำการเฝ้าระวัง  
 มากกว่า ๑๕๐ มม. ต้องอพยพประชาชน

๒. เกณฑ์วัดค่าแรงดันน้ำใต้ดิน (Piezometer)

๐ ถึง - ๒๙ ปกติ  
 -๓๐ ถึง -๖๙ kPa แจ้งให้ทำการเฝ้าระวัง  
 มากกว่า ถึง -๗๐ kPa ต้องอพยพประชาชน

๓. เกณฑ์วัดระยะการเคลื่อนตัวของมวลดิน (Inclinometer)

๐ – ๐.๔๙ มม. ปกติ  
 ๐.๕ – ๔.๙ มม. แจ้งให้ทำการเฝ้าระวัง  
 มากกว่า ๕ มม. ต้องอพยพประชาชน

- ปริมาณน้ำฝนที่วัดได้จากเครือข่ายเฝ้าระวังแจ้งเตือนธรณีพิบัติภัย ในรอบ ๒๔ ชั่วโมง (๘ มิ.ย. ๕๘ เวลา ๐๗.๐๐ น. - ๙ มิ.ย. ๕๘ เวลา ๐๗.๐๐ น.)

ภาค	จังหวัด / อำเภอ / ตำบล / หมู่บ้าน				ข้อมูลปริมาณน้ำฝน (รอบ ๒๔ ชม.)	เครือข่ายฯ ทธ. (ผู้รายงาน)
เหนือ	พะเยา	ปง	ขุนควร	สบขาม	วัดปริมาณน้ำฝนได้ ๖๐ มม.	นายอรรถพล บุญเทพ
	แพร่	สอง	สะเอียบ	ป่าเลา	วัดปริมาณน้ำฝนได้ ๖๐ มม.	นายสิงห์คำ คำบวง
	น่าน	สองแคว	ชนแดน	ห้วยเลา	เข้านี้ท้องฟ้ามีดครึ้ม ไม่มีฝนตก	นายสมาน คำดี
	เชียงใหม่	แม่ฮอน	ฮอนเหนือ	ดอนทราย	เข้านี้ท้องฟ้ามีดครึ้ม ไม่มีฝนตก	นายกำธร กันตีมูล
ใต้	ประจวบคีรีขันธ์	กุยบุรี	หาดขาม	ยางชุม	เข้านี้ท้องฟ้าหลัง อากาศร้อนอบอ้าว	นายจำรูญ สะลาคำ
	พังงา	คุระบุรี	คุระ	บางซอย	เข้านี้ท้องฟ้าโปร่ง อากาศร้อน	นายณรงค์ เทพทอง
	พัทลุง	ศรีนครินทร์	บ้านนา	หนองเหรียญ	เข้านี้ท้องฟ้าหลัง มีเมฆเล็กน้อย	นายวัชรินทร์ พัฒน์ช่วย
	สตูล	มะนัง	ป่าลัมพัฒนา	ควนดินดำ	เข้านี้ท้องฟ้าครึ้ม ฝนยังไม่ตก	นายปัญญา ทองนุ่น
ตะวันออก	ชลบุรี	ศรีราชา	หนองขาม	โค้งดารา	วัดปริมาณน้ำฝนได้ ๑๕ มม.	นายวิชาญ พันธุ์เวศ
	ระยอง	แกลง	สองสลึง	ห้วยน้ำเขียว	ช่วงเช้ามีดมีฝนตกเล็กน้อย	นายสัมฤทธิ์ คินดี
	สระแก้ว	ตาพระยา	ทัพราช	ทดวงษ์สมบูรณ์	เข้านี้ท้องฟ้าโปร่ง อากาศร้อน	นายบุญมี ศรีถาวร
	ฉะเชิงเทรา	สนามชัยเขต	ท่ากระดาน	นาโพธิ์	เข้านี้ท้องฟ้าโปร่ง อากาศร้อน	นายโชคทวี แผ่นสุวรรณ
กลาง	นครสวรรค์	แม่่วงก์	แม่เลย์	วังใหญ่	วัดปริมาณน้ำฝนได้ ๓๐ มม.	นายสมยศ ศรีคำขลิบ
	กำแพงเพชร	คลองลาน	สักงาม	สักงาม	วัดปริมาณน้ำฝนได้ ๑๐ มม.	นางวันเพ็ญ สิงห์สร้อย
	อุทัยธานี	ลานสัก	ระบำ	ท่ามะนาว	วัดปริมาณน้ำฝนได้ ๑๐ มม.	นายพรชัย พูลเพิ่ม
	กาญจนบุรี	สังขละบุรี	หนองลู	เวียงคาว	วัดปริมาณน้ำฝนได้ ๐.๑ มม.	นายทองคำ เศตวงชัย
ตะวันออก เฉียงเหนือ	อุดรธานี	น้ำโสม	น้ำโสม	โนนสวรรค์	วัดปริมาณน้ำฝนได้ ๑๐ มม.	นายคำมี วรยศ
	อุบลราชธานี	นาจะหลวย	บ้านตุม	ทุ่งเงิน	เข้านี้ท้องฟ้าโปร่ง อากาศร้อน	นายวิชัย บุญบุตร
	นครราชสีมา	สีคิ้ว	คลองไผ่	มะค่างาม	เข้านี้ท้องฟ้าโปร่ง อากาศแจ่มใส	นายนิพล เขยสูงเนิน
	หนองคาย	สังคม	สังคม	ผาแดง	เข้านี้ท้องฟ้ามีดครึ้ม อากาศดี	นางสมใจ คำภาโคตร

ศูนย์ปฏิบัติการธรณีพิบัติภัย สำนักธรณีวิทยาสิ่งแวดล้อม  
กรมทรัพยากรธรณี กระทรวงทรัพยากรธรรมชาติและสิ่งแวดล้อม  
โทร ๐๒ ๖๒๑ ๙๗๐๓-๕ โทรสาร ๐๒ ๖๒๑ ๙๗๐๐  
[www.dmr.go.th](http://www.dmr.go.th)