



กรมทรัพยากรธรณี

สรุปรายงานสถานการณ์ธรณีพิบัติภัยประจำวัน

วันอังคารที่ 23 มิถุนายน 2558 เวลา 09.00 น.



ประกาศเฝ้าระวังดินถล่ม
กรมทรัพยากรธรณี

● สถานีวิจัยดอยปู่ย สวนสองแสน
0 มม. ต.สุเทพ อ.เมือง จ.เชียงใหม่

● บ้าน मामูบ ต.แม่พูน
2.4 มม. อ.ลับแล จ.อุตรดิตถ์

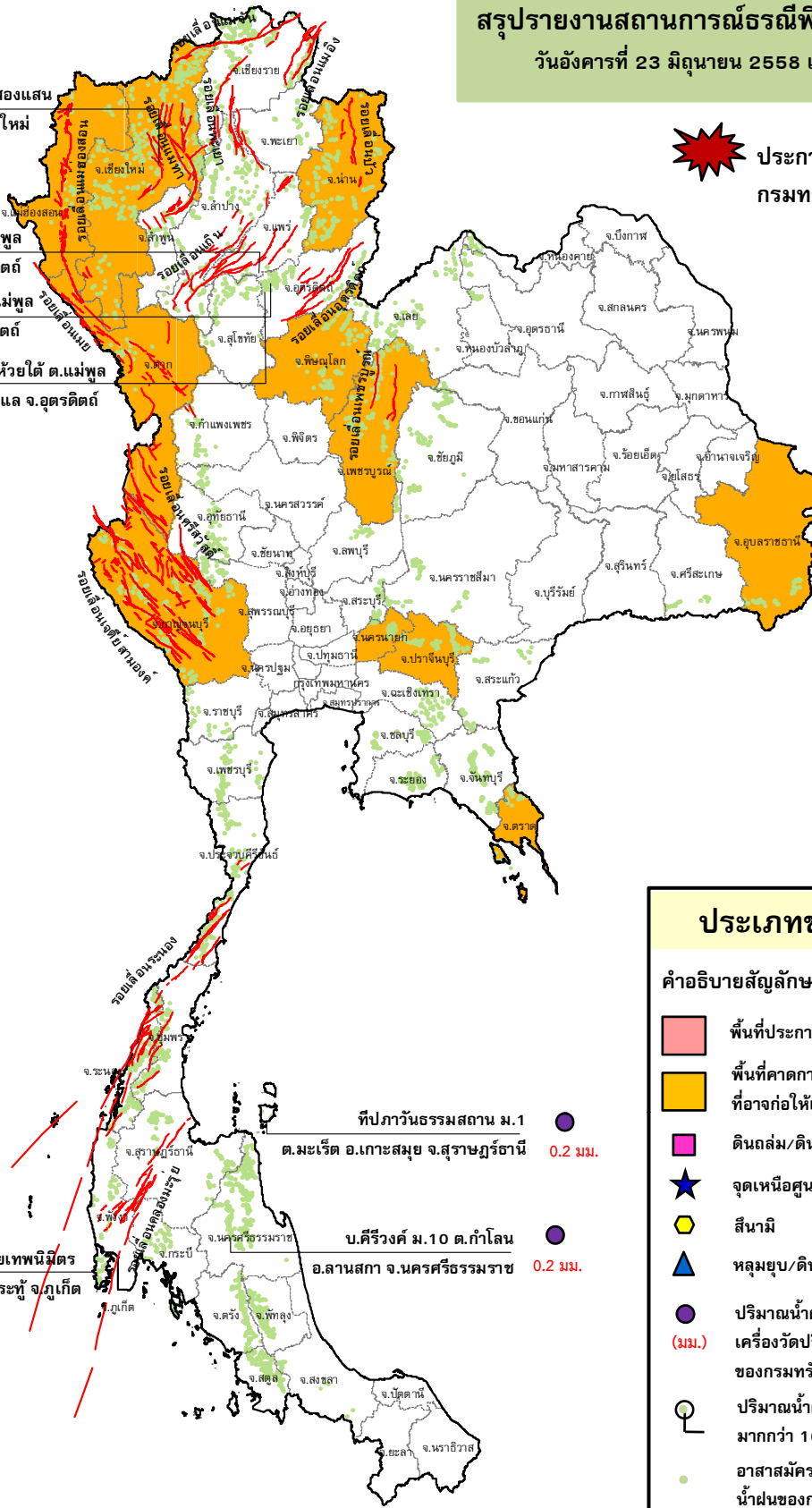
● บ้านห้วยเรือ ต.แม่พูน
4.4 มม. อ.ลับแล จ.อุตรดิตถ์

● บ้านห้วยใต้ ต.แม่พูน
0 มม. อ.ลับแล จ.อุตรดิตถ์

● สำนักสงฆ์ดอยเพนนิมิตร
0.2 มม. ต.ป่าตอง อ.กระทุ่ม จ.ภูเก็ต

ที่ปกวันธรรมสถาน ม.1
ต.มะเร็ด อ.เกาะสมุย จ.สุราษฎร์ธานี 0.2 มม.

บ.คีรีวงค์ ม.10 ต.กำโลน
อ.ลานสกา จ.นครศรีธรรมราช 0.2 มม.



ประเภทของภัยที่เกิด

คำอธิบายสัญลักษณ์

- พื้นที่ประกาศเฝ้าระวังดินถล่ม
- พื้นที่คาดการณ์ปริมาณน้ำฝนที่อาจก่อให้เกิดดินถล่ม (11)
- ดินถล่ม/ดินไหล/หินร่วง/รอยแยก
- จุดเหนือศูนย์เกิดแผ่นดินไหว
- สึนามิ
- หลุมยุบ/ดินทรุดตัว
- ปริมาณน้ำฝน 24 ชม. จากเครื่องวัดปริมาณน้ำฝนอัตโนมัติของกรมทรัพยากรธรณี 7 สถานี
- ปริมาณน้ำฝนในพื้นที่เสี่ยงภัยมากกว่า 100 มม. ขึ้นไป
- อาสาสมัครเครือข่ายวัดปริมาณน้ำฝนของกรมทรัพยากรธรณี
- รอยเลื่อนมีพลัง



๑. ประกาศกรมทรัพยากรธรณี

- ไม่มี

๒. ธรณีพิบัติภัยภายในประเทศ รอบ ๒๔ ชั่วโมง

๒.๑ ดินถล่ม น้ำป่าไหลหลาก ดินไหล หินร่วง รอยแยก และหลุมยุบ

- พื้นดินร้อน : จากเหตุการณ์พื้นดินร้อนที่บ้านเลขที่ ๔๑/๒ หมู่ที่ ๒ ตำบลหนองแรด อำเภอเทิง จังหวัดเชียงรายล่าสุด นายอดุลย์ ใจตาบุตร ผู้อำนวยการส่วนธรณีวิทยาสิ่งแวดล้อม สำนักงานทรัพยากรธรณีเขต ๑ ลำปาง และนายสุทธิรักษ์ รัชก์เจริญ นายอำเภอเทิง และนายอาเขต จำปา เจ้าพนักงานการไฟฟ้าส่วนภูมิภาค (กฟภ.) อำเภอเทิง ได้เข้าตรวจสอบอย่างละเอียด พบว่าบ้านหลังดังกล่าวเกิดการรั่วไหลของไฟฟ้าลงสู่ชั้นดินบริเวณห้องน้ำใกล้กับห้องนอน เพราะหลังจากปิดกระแสไฟฟ้าแล้วปรากฏว่ามีเตอร์ของหม้อแปลงไฟฟ้ายังคงวิ่งอยู่ จึงทำการตรวจสอบสายไฟ พบสายไฟไม่ได้หุ้มด้วยท่อพลาสติก และเสากลางของบ้านใช้เสาเหล็ก จึงคาดการณ์ว่ากระแสไฟฟ้าถูกส่งไปยังชั้นใต้ดินบริเวณดังกล่าว และไปกระทบคานที่มีเหล็กเส้นที่มีความชื้น จึงทำให้เกิดความร้อนแผ่ออกมา ทั้งนี้ ช่วงที่มีการปิดกระแสไฟฟ้าเจ้าหน้าที่ได้ใช้เครื่องตรวจความร้อนทำการวัดอุณหภูมิ ก็พบว่าอุณหภูมิของพื้นห้องได้ลดลงอย่างต่อเนื่อง (ที่มา : ข่าวสดออนไลน์)

๒.๒ แผ่นดินไหว

- ไม่มี

๓. ธรณีพิบัติภัยทั่วโลก รอบ ๒๔ ชั่วโมง ที่มีผลกระทบรุนแรง (ดินถล่ม ภูเขาไฟระเบิด แผ่นดินไหว สึนามิ หลุมยุบ และอื่นๆ)

- ไม่มี

๔. พื้นที่ติดตามและเฝ้าระวังสถานการณ์ธรณีพิบัติภัยดินถล่มและน้ำป่าไหลหลากของกรมทรัพยากรธรณี

เนื่องจากในพื้นที่เสี่ยงภัยดินถล่ม มีปริมาณน้ำฝนไม่ถึงเกณฑ์การเฝ้าระวัง ประกอบกับบางพื้นที่ไม่มีฝนตก จึงไม่มีพื้นที่ติดตามสถานการณ์พิบัติภัยดินถล่มและน้ำป่าไหลหลาก

๕. แนวทางการบริหาร

กรณีสถานการณ์ปกติ

- กรมทรัพยากรธรณี ร่วมกับหน่วยงานต่างๆ ที่เกี่ยวข้องดำเนินการติดตามสถานการณ์อย่างต่อเนื่องสม่ำเสมอ เพื่อให้พร้อมสำหรับการแลกเปลี่ยนและสนับสนุนข้อมูลด้านการบริหารจัดการพิบัติภัยของแต่ละหน่วยงาน และเป็นการช่วยบรรเทาและลดผลกระทบจากพิบัติภัยที่อาจเกิดขึ้นต่อชีวิตและทรัพย์สินของประชาชนอีกทางหนึ่ง
- หน่วยงานที่เกี่ยวข้องเตรียมความพร้อมเพื่อรับมือกับสถานการณ์ที่อาจเกิดขึ้นได้อย่างทันที่
- แจ้งข้อมูล/ข่าวสาร/รายงาน อย่างสม่ำเสมอ

ข้อมูลสนับสนุนที่ใช้ในการวิเคราะห์ ติดตามและเฝ้าระวังธรณีพิบัติภัยดินถล่ม ศูนย์ปฏิบัติการธรณีพิบัติภัย มีดังนี้

• สภาพอากาศ (กรมอุตุนิยมวิทยา)

- เมื่อเวลา ๐๔.๐๐ น. วันนี้ (๒๓ มิ.ย. ๕๘) พายุโซนร้อน“คูจिरะ”(KUJIRA) บริเวณเกาะไหหลำ มีความเร็วสูงสุดใกล้ศูนย์กลางประมาณ ๖๕ กม./ชม. กำลังเคลื่อนตัวไปทางตะวันตกเฉียงเหนือ ด้วยความเร็วประมาณ ๑๐ กม./ชม. คาดว่า พายุนี้จะเคลื่อนตัวผ่านเกาะไหหลำ และเข้าสู่ทางตอนใต้ของประเทศจีน ในวันที่ ๒๓ มิ.ย. ๕๘ ลักษณะเช่นนี้ทำให้ด้านตะวันออกของภาคตะวันออกเฉียงเหนือของประเทศไทยมีฝน เพิ่มขึ้นตั้งแต่วันที่ ๒๕ มิ.ย. ๕๘

- ปริมาณน้ำฝนสูงสุดวัดได้ที่ อ.บ่อไร่ จ.ตราด ๑๕๓.๒ มม. (ที่มา: คลังข้อมูลสภาพน้ำ)

• พื้นที่คาดการณ์ปริมาณน้ำฝนที่อาจก่อให้เกิดดินถล่มล่วงหน้า ๓ วัน จากแบบจำลองพื้นที่อ่อนไหวต่อดินถล่มแบบพลวัต (AP Model) สำหรับศูนย์ปฏิบัติการธรณีพิบัติภัย

- จังหวัดเชียงใหม่ น่าน แม่ฮ่องสอน พิชณุโลก เพชรบูรณ์ ตาก กาญจนบุรี นครนายก ปราจีนบุรี ตราด และอุบลราชธานี/ เฝ้าระวังในระยะ ๑ - ๒ วัน

หมายเหตุ AP Model เป็นการวิเคราะห์ข้อมูลเชิงสถิติของปริมาณน้ำฝนสะสมและเหตุการณ์ดินถล่มในอดีตนำมาสร้างเกณฑ์น้ำฝนสะสมวิกฤตสำหรับเฝ้าระวังและแจ้งเตือนภัยดินถล่ม ข้อมูลการคาดการณ์ปริมาณน้ำฝนล่วงหน้า ๗๒ ชั่วโมง โดยสถาบันสารสนเทศทรัพยากรน้ำและการเกษตร ได้นำมาวิเคราะห์ด้วยแบบจำลอง AP Model เพื่อคาดการณ์พื้นที่ที่จะติดตาม/ เฝ้าระวังธรณีพิบัติภัยดินถล่มล่วงหน้า

• ปริมาณน้ำฝนจากเครื่องวัดอัตโนมัติ ในรอบ ๒๔ ชั่วโมง ที่วัดได้มากกว่า ๕๐ มม.

- บ.คลองกระทิง หมู่ที่ ๑๐ ตำบลพลวง อำเภอเขาคิชฌกูฏ จังหวัดจันทบุรี ปริมาณน้ำฝน ๑๓๖.๘ มม./๒๔ ชม.

• ข้อมูลจากเครื่องตรวจติดตามการเคลื่อนตัวของมวลดิน กรมทรัพยากรธรณี ในรอบ ๒๔ ชั่วโมง (๒๒ มิ.ย. ๕๘ เวลา ๐๗.๐๐ น. - ๒๓ มิ.ย. ๕๘ เวลา ๐๗.๐๐ น.)

ลำดับ	สถานี	ปริมาณน้ำฝน (มม.)	ความชื้นสัมพัทธ์ (%)	แรงดันน้ำใต้ดิน (Piezometer kpa)	การเคลื่อนตัวของมวลดิน ในรอบ ๒๔ ชม. (Inclinometer)				การประเมินสถานการณ์
					ชุดที่ ๑		ชุดที่ ๒		
					ไม่เคลื่อนตัว	เคลื่อนตัว (มม.)	ไม่เคลื่อนตัว	เคลื่อนตัว (มม.)	
๑.	สำนักสงฆ์ดอยเทพนิมิต ต.ป่าตอง อ.กะทู้ จ.ภูเก็ต	๐.๒	๖๖	๐	/		/		ปกติ
๒.	บ.ศิริวงศ์ หมู่ที่ ๑๐ ต.กำโลน อ.ลานสกา จ.นครศรีธรรมราช	๐.๒	๖๓	๕.๓	/		/		ปกติ
๓.	ที่ปกาวันธรรมสถาน หมู่ที่ ๑ ต.มะเร็ต อ.เกาะสมุย จ.สุราษฎร์ธานี	๐.๒	๕๕	๐.๕	/		/		ปกติ
๔.	บ.ผามูบ หมู่ที่ ๗ ต.แม่พูล อ.ลับแล จ.อุตรดิตถ์	๒.๔	๕๕	- ๗.๖	/		/		ปกติ
๕.	บ.ห้วยเรือ หมู่ที่ ๙ ต.แม่พูล อ.ลับแล จ.อุตรดิตถ์	๔.๔	-	- ๙.๕	/		/		ปกติ
๖.	บ.ห้วยไต้ หมู่ที่ ๘ ต.แม่พูล อ.ลับแล จ.อุตรดิตถ์	๐	๕๔	- ๖.๒	/		/		ปกติ
๗.	สถานีวิจัยดอยปู่ย สวนสองแสน ต.สุเทพ อ.เมือง จ.เชียงใหม่	๐	๕๔	- ๑๑.๕	/		/		ปกติ

หมายเหตุ

๑. เกณฑ์วัดปริมาณน้ำฝน

๐ - ๖๐ มม. ปกติ
 ๙๐ - ๑๐๐ มม. แจ้งให้ทำการเฝ้าระวัง
 มากกว่า ๑๕๐ มม. ต้องอพยพประชาชน

๒. เกณฑ์วัดค่าแรงดันน้ำใต้ดิน (Piezometer)

๐ ถึง - ๒๙ ปกติ
 -๓๐ ถึง -๖๙ kPa แจ้งให้ทำการเฝ้าระวัง
 มากกว่า ถึง -๗๐ kPa ต้องอพยพประชาชน

๓. เกณฑ์วัดระยะการเคลื่อนตัวของมวลดิน (Inclinometer)

๐ - ๐.๔๙ มม. ปกติ
 ๐.๕ - ๔.๙ มม. แจ้งให้ทำการเฝ้าระวัง
 มากกว่า ๕ มม. ต้องอพยพประชาชน

- ปริมาณน้ำฝนที่วัดได้จากเครือข่ายเฝ้าระวังแจ้งเตือนธรณีพิบัติภัย ในรอบ ๒๔ ชั่วโมง (๒๒ มิ.ย. ๕๘ เวลา ๐๗.๐๐ น. - ๒๓ มิ.ย. ๕๘ เวลา ๐๗.๐๐ น.)

ภาค	จังหวัด / อำเภอ / ตำบล / หมู่บ้าน				ข้อมูลปริมาณน้ำฝน (รอบ ๒๔ ชม.)	เครือข่ายฯ ทธ. (ผู้รายงาน)
เหนือ	เชียงราย	เทิง	ตับเต่า	ไคร้เดชะบุญ	เข้าน้ำที่ท้องฟ้าโปร่ง อากาศร้อน	นายประดุง ปันเชื้อ
	น่าน	สองแคว	ยอด	ยอด	เข้าน้ำที่ท้องฟ้าโปร่ง อากาศร้อน	นายตีบ ใจมัน
	อุทัยธานี	บ้านไร่	คอกควาย	น้ำซบ	เข้าน้ำที่ท้องฟ้าครึ้ม ไม่มีฝนตก	นางสมเพียร แห้วเพ็ชร
	เชียงใหม่	แม่ออน	ออนเหนือ	ดอนทราย	เข้าน้ำที่ท้องฟ้าโปร่ง อากาศแจ่มใส	นายกำธร กันตีมูล
ใต้	พังงา	กะปง	รณีย์	ปากคลอง	เข้าน้ำที่ท้องฟ้าโปร่ง อากาศร้อน	นายอนุกุล รุ่งจิตร
	สุราษฎร์ธานี	กาญจนดิษฐ์	ท่าอุแท	หน้าถ้ำ	เข้าน้ำที่ท้องฟ้าครึ้ม ไม่มีฝนตก	นายจรูญ ช่วยณรงค์
	สตูล	ควนโดน	วังประจัน	เขาน้อย	เข้าน้ำที่ท้องฟ้าโปร่ง อากาศดี	นายบุบผากาด มาฮับผล
	ภูเก็ต	กะทู้	กะทู้	ชุมชนกะทู้	เข้าน้ำที่ท้องฟ้าหลัว ไม่มีฝนตก	นายบรรจง เหล่าเจริญ
ตะวันออก	ตราด	เขาสมิง	สะตอ	ทุ่งกระบอก	วัดปริมาณน้ำฝน ๖๐ มม.	นายตรวจ สนั่นถึง
	ตราด	บ่อพลอย	บ่อไร่	บ่อไร่	วัดปริมาณน้ำฝน ๔๕ มม.	นายอำนาจ ยิ้มถนอม
	จันทบุรี	เมืองจันทบุรี	พลับพลา	แถวคลอง	วัดปริมาณน้ำฝน ๔๐ มม.	นายสมบุญ เวชกรรม
	จันทบุรี	เขาคิชฌกูฏ	พลวง	ปากพลวง	วัดปริมาณน้ำฝน ๓๐ มม.	นายสุนันท์ เสนาะถ้อย
	ตราด	เกาะช้าง	ฐานปฏิบัติการเฝ้าระวังที่ ๔ (ไก่อแบ้)		วัดปริมาณน้ำฝน ๒๐ มม.	นายลือชัย ศรีไสยาสน์
	ตราด	บ่อไร่	บ่อพลอย	จัดสรร	เข้าน้ำที่ท้องฟ้าโปร่ง ไม่มีฝนตก	นายบำรุง บุญวาที
กลาง	สุพรรณบุรี	ด่านช้าง	ห้วยขมิ้น	ทุ่ง	เข้าน้ำที่ท้องฟ้าครึ้ม ไม่มีฝนตก	นายบุญมี สุวรรณศิริ
	ลพบุรี	สระโบสถ์	นิคมชัย	เขาหมูมัน	เข้าน้ำที่ท้องฟ้าครึ้ม ไม่มีฝนตก	นายประมูล กลิ่นหอม
	นครนายก	บ้านนา	เขาเพิ่ม	เขาไม้ไผ่	เข้าน้ำที่ท้องฟ้าครึ้ม ไม่มีฝนตก	นายลือชัย เวียงคำ
	กาญจนบุรี	สังขละบุรี	หนองลู	เวียงคาว	เข้าน้ำที่ท้องฟ้าครึ้ม มีฝนตกเล็กน้อย	นายทองคำ เสดวงชัย
ตะวันออก เฉียงเหนือ	อุดรธานี	น้ำโสม	น้ำโสม	แสงทองพัฒนา	เข้าน้ำที่ท้องฟ้าโปร่ง อากาศร้อน	นายเสมียน คำใบ
	ชัยภูมิ	คอนสาร	ทุ่งนาเลา	ห้วยแล้ง	เข้าน้ำที่ท้องฟ้าครึ้ม ไม่มีฝนตก	นายลำไย แสนหล้า
	เลย	ปากชม	ชมเจริญ	แก่งปลาบก	เข้าน้ำที่ท้องฟ้าหลัว ไม่มีฝนตก	นายทอง ส้านสิงห์
	ศรีสะเกษ	ภูสิงห์	ไพรพัฒนา	เข้ไพรใต้	เข้าน้ำที่ท้องฟ้าหลัว เมฆมาก	นายเสถียร อ่อนคำ

ศูนย์ปฏิบัติการธรณีพิบัติภัย สำนักธรณีวิทยาสิ่งแวดล้อม
กรมทรัพยากรธรณี กระทรวงทรัพยากรธรรมชาติและสิ่งแวดล้อม

โทร ๐๒ ๖๒๑ ๙๗๐๓-๕ โทรสาร ๐๒ ๖๒๑ ๙๗๐๐

www.dmr.go.th