

25 มิ.ย.58 แผ่นดินไหว ขนาด 2.1  
เวลา 14.34 น. บริเวณ อ.พร้าว จ.เชียงใหม่



# กรมทรัพยากรธรณี

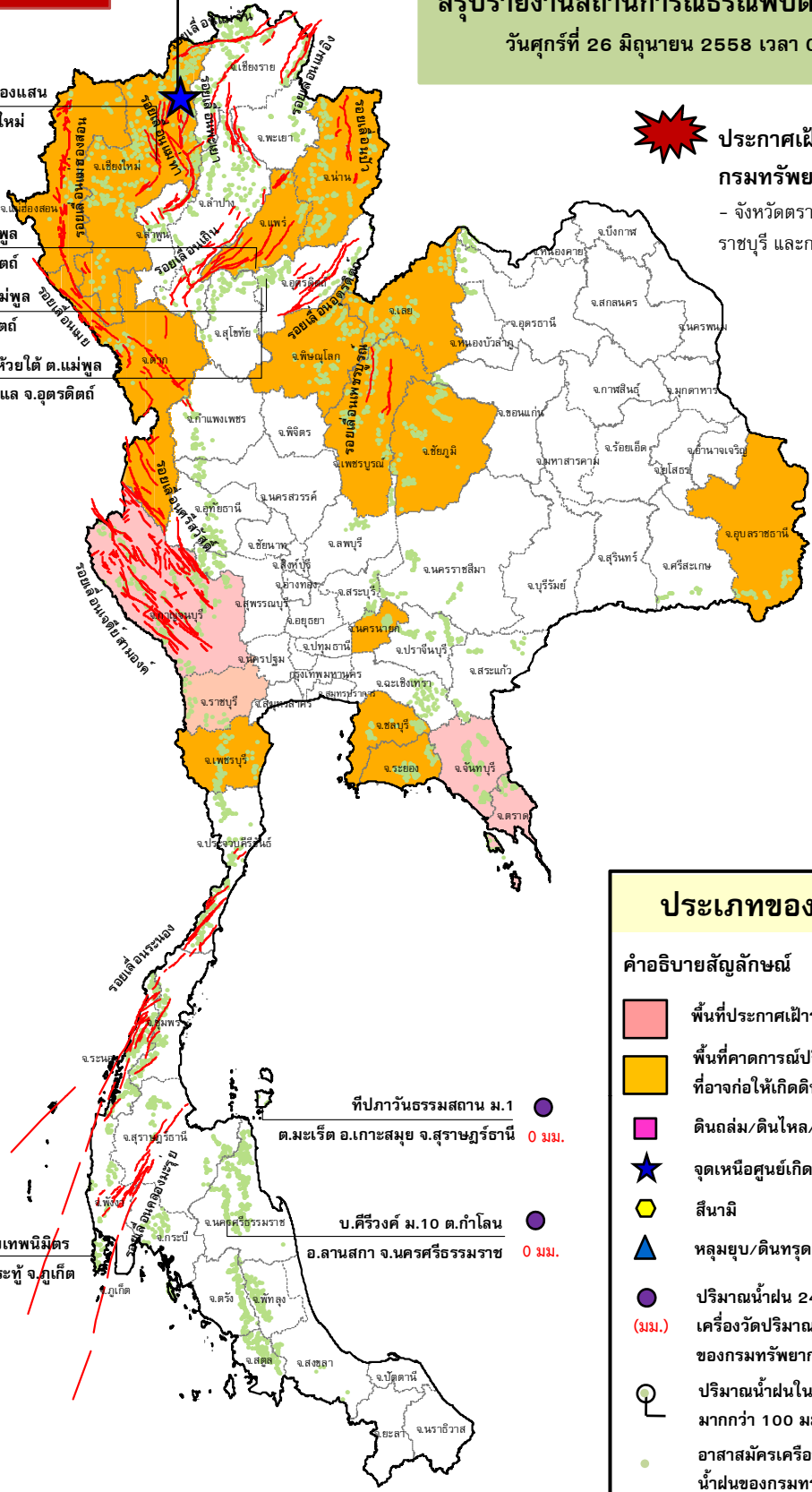
## สรุปรายงานสถานการณ์ธรณีพิบัติภัยประจำวัน

วันศุกร์ที่ 26 มิถุนายน 2558 เวลา 09.00 น.

- สถานีวิจัยดอยขุย สวนสองแสน  
15 มม. ต.สุเทพ อ.เมือง จ.เชียงใหม่
- บ้านผามูบ ต.แม่พูล  
5.6 มม. อ.ลับแล จ.อุตรดิตถ์
- บ้านห้วยเรือ ต.แม่พูล  
2.8 มม. อ.ลับแล จ.อุตรดิตถ์
- บ้านห้วยใต้ ต.แม่พูล  
0 มม. อ.ลับแล จ.อุตรดิตถ์



**ประกาศเฝ้าระวังดินถล่ม**  
กรมทรัพยากรธรณี  
- จังหวัดตราด จันทบุรี  
ราชบุรี และกาญจนบุรี



### ประเภทของภัยที่เกิด

- คำอธิบายสัญลักษณ์**
- พื้นที่ประกาศเฝ้าระวังดินถล่ม (4)
  - พื้นที่คาดการณ์ปริมาณน้ำฝนที่อาจก่อให้เกิดดินถล่ม (17)
  - ดินถล่ม/ดินไหล/หินร่วง/รอยแยก
  - ★ จุดเหนือศูนย์เกิดแผ่นดินไหว (1)
  - สีนามิ
  - ▲ หลุมยุบ/ดินทรุดตัว
  - ปริมาณน้ำฝน 24 ชม. จากเครื่องวัดปริมาณน้ำฝนอัตโนมัติของกรมทรัพยากรธรณี 7 สถานี
  - ปริมาณน้ำฝนในพื้นที่เสี่ยงภัยมากกว่า 100 มม. ขึ้นไป
  - อาสาสมัครเครือข่ายวัดปริมาณน้ำฝนของกรมทรัพยากรธรณี
  - รอยเลื่อนมีพลัง

- ที่ปภาวันธรรมสถาน ม.1 ต.มะเร็ด อ.เกาะสมุย จ.สุราษฎร์ธานี 0 มม.
- บ.ศิริวงศ์ ม.10 ต.ท่าโลน อ.ลานสกา จ.นครศรีธรรมราช 0 มม.
- สำนักสงฆ์ดอยเทพนิมิตร ต.ป่าตอง อ.กระทุ่ม จ.ภูเก็ต 0.2 มม.



รายงานสถานการณ์ธรณีพิบัติภัยประจำวัน  
วันศุกร์ที่ ๒๖ มิถุนายน พ.ศ. ๒๕๕๘ เวลา ๐๙.๐๐ น.



**๑. ประกาศกรมทรัพยากรธรณี**

- ทธ.ประกาศเฝ้าระวังภัยดินถล่มและน้ำป่าไหลหลากฉบับที่ ๑/๒๕๕๘ ลงวันที่ ๒๕ มิถุนายน ๒๕๕๘ ในพื้นที่จังหวัดตราด จันทบุรี ราชบุรี และกาญจนบุรี โดยเฉพาะในพื้นที่เสี่ยงภัยอำเภอโป่งไร่ เขาสมิง จังหวัดตราด และอำเภอทองผาภูมิ ไทรโยค จังหวัดกาญจนบุรี โดยให้อาสาสมัครเครือข่ายฯ ทำการเฝ้าระวังเป็นพิเศษ ในระหว่างวันที่ ๒๕ - ๒๖ มิถุนายน ๒๕๕๘

**๒. ธรณีพิบัติภัยภายในประเทศ รอบ ๒๔ ชั่วโมง**

**๒.๑ ดินถล่ม น้ำป่าไหลหลาก ดินไหล หินร่วง รอยแยก และหลุมยุบ**

- ไม่มี

**๒.๒ แผ่นดินไหว**

- วานนี้ (๒๕ มิ.ย. ๕๘) เวลา ๑๔.๓๔ น. เกิดแผ่นดินไหวบนบก ขนาด ๒.๑ ที่ระดับความลึก ๒ กิโลเมตร ศูนย์กลางบริเวณอำเภอพร้าว จังหวัดเชียงใหม่ ไม่มีรายงานความเสียหาย (ที่มา: สำนักเฝ้าระวังแผ่นดินไหว กรมอุตุนิยมวิทยา)

**๓. ธรณีพิบัติภัยทั่วโลก รอบ ๒๔ ชั่วโมง ที่มีผลกระทบรุนแรง (ดินถล่ม ภูเขาไฟระเบิด แผ่นดินไหว สึนามิ หลุมยุบ และอื่นๆ)**

- ไม่มี

**๔. พื้นที่ติดตามและเฝ้าระวังสถานการณ์ธรณีพิบัติภัยดินถล่มและน้ำป่าไหลหลากของกรมทรัพยากรธรณี**

เนื่องจากในพื้นที่เสี่ยงภัยดินถล่ม มีปริมาณน้ำฝนไม่ถึงเกณฑ์การเฝ้าระวัง ประกอบกับบางพื้นที่ไม่มีฝนตก จึงไม่มีพื้นที่ติดตามสถานการณ์พิบัติภัยดินถล่มและน้ำป่าไหลหลาก

**๕. แนวทางการบริหาร**

**กรณีสถานการณ์ปกติ**

- กรมทรัพยากรธรณี ร่วมกับหน่วยงานต่างๆ ที่เกี่ยวข้องดำเนินการติดตามสถานการณ์อย่างต่อเนื่องสม่ำเสมอ เพื่อให้พร้อมสำหรับการแลกเปลี่ยนและสนับสนุนข้อมูลด้านการบริหารจัดการพิบัติภัยของแต่ละหน่วยงาน และเป็นการช่วยบรรเทาและลดผลกระทบจากพิบัติภัยที่อาจเกิดขึ้นต่อชีวิตและทรัพย์สินของประชาชนอีกทางหนึ่ง
- หน่วยงานที่เกี่ยวข้องเตรียมความพร้อมเพื่อรับมือกับสถานการณ์ที่อาจเกิดขึ้นได้อย่างทันที่
- แจ้งข้อมูล/ข่าวสาร/รายงาน อย่างสม่ำเสมอ

**ข้อมูลสนับสนุนที่ใช้ในการวิเคราะห์ ติดตามและเฝ้าระวังธรณีพิบัติภัยดินถล่ม ศูนย์ปฏิบัติการธรณีพิบัติภัย มีดังนี้**

**• สภาพอากาศ (กรมอุตุนิยมวิทยา)**

- มรสุมตะวันตกเฉียงใต้ที่พัดปกคลุมทะเลอันดามัน ประเทศไทยและอ่าวไทย มีกำลังแรง ลักษณะเช่นนี้ทำให้ภาคเหนือ ภาคกลาง มีฝนเพิ่มขึ้นในระยะนี้
- ปริมาณน้ำฝนสูงสุดวัดได้ที่ อ.ทองพูนภูมิ จ.กาญจนบุรี ๕๔.๓ มม. (ที่มา: กรมอุตุนิยมวิทยา)

**• พื้นที่คาดการณ์ปริมาณน้ำฝนที่อาจก่อให้เกิดดินถล่มล่วงหน้า ๓ วัน จากแบบจำลองพื้นที่อ่อนไหวต่อดินถล่มแบบพลวัต (AP Model) สำหรับศูนย์ปฏิบัติการธรณีพิบัติภัย**

- จังหวัดแม่ฮ่องสอน เชียงใหม่ น่าน อุตรดิตถ์ เพชรบูรณ์ แพร่ ตาก อุทัยธานี กาญจนบุรี นครนายก ระยอง จันทบุรี ตราด เลย อุบลราชธานี ชัยภูมิ และเพชรบุรี/เฝ้าระวังในระยะ ๑ - ๒ วัน

**หมายเหตุ AP Model** เป็นการวิเคราะห์ข้อมูลเชิงสถิติของปริมาณน้ำฝนสะสมและเหตุการณ์ดินถล่มในอดีตนำมาสร้างเกณฑ์น้ำฝนสะสมวิกฤตสำหรับเฝ้าระวังและแจ้งเตือนภัยดินถล่ม ข้อมูลการคาดการณ์ปริมาณน้ำฝนล่วงหน้า ๗๒ ชั่วโมง โดยสถาบันสารสนเทศทรัพยากรน้ำและการเกษตร ได้นำมาวิเคราะห์ด้วยแบบจำลอง AP Model เพื่อคาดการณ์พื้นที่ที่จะติดตาม/เฝ้าระวังธรณีพิบัติภัยดินถล่มล่วงหน้า

**• ปริมาณน้ำฝนจากเครื่องวัดอัตโนมัติ ในรอบ ๒๔ ชั่วโมง ที่วัดได้มากกว่า ๕๐ มม.**

- ไม่มีปริมาณน้ำฝนถึงเกณฑ์การเฝ้าระวังเบื้องต้น ของศูนย์ปฏิบัติการธรณีพิบัติภัย

**• ข้อมูลจากเครื่องตรวจติดตามการเคลื่อนตัวของมวลดิน กรมทรัพยากรธรณี ในรอบ ๒๔ ชั่วโมง (๒๕ มิ.ย. ๕๘ เวลา ๐๗.๐๐ น. - ๒๖ มิ.ย. ๕๘ เวลา ๐๗.๐๐ น.)**

ลำดับ	สถานี	ปริมาณน้ำฝน (มม.)	ความชื้นสัมพัทธ์ (%)	แรงดันน้ำใต้ดิน (Piezometer kpa)	การเคลื่อนตัวของมวลดิน ในรอบ ๒๔ ชม. (Inclinometer)				การประเมินสถานการณ์
					ชุดที่ ๑		ชุดที่ ๒		
					ไม่เคลื่อนตัว	เคลื่อนตัว (มม.)	ไม่เคลื่อนตัว	เคลื่อนตัว (มม.)	
๑.	สำนักสงฆ์ดอยเทพนิมิต ต.ป่าตอง อ.กะทู้ จ.ภูเก็ต	๐.๒	๖๕	๐	/		/		ปกติ
๒.	บ.ศิริวงศ์ หมู่ที่ ๑๐ ต.กำโลน อ.ลานสกา จ.นครศรีธรรมราช	๐	๖๔	๕.๔	/		/		ปกติ
๓.	ที่ป่าวันธรรมสถาน หมู่ที่ ๑ ต.มะเร็ต อ.เกาะสมุย จ.สุราษฎร์ธานี	๐	๕๕	๐.๖	/		/		ปกติ
๔.	บ.ผามูบ หมู่ที่ ๗ ต.แม่พูล อ.ลับแล จ.อุตรดิตถ์	๕.๖	๕๗	- ๗.๕	/		/		ปกติ
๕.	บ.ห้วยเรือ หมู่ที่ ๙ ต.แม่พูล อ.ลับแล จ.อุตรดิตถ์	๒.๘	-	- ๙.๔	/		/		ปกติ
๖.	บ.ห้วยไต้ หมู่ที่ ๘ ต.แม่พูล อ.ลับแล จ.อุตรดิตถ์	๐	๕๘	- ๖.๑	/		/		ปกติ
๗.	สถานีวิจัยดอยปู่ย สวนสองแสน ต.สุเทพ อ.เมือง จ.เชียงใหม่	๑๕.๐	๕๓	- ๑๑.๖	/		/		ปกติ

**หมายเหตุ**

**๑. เกณฑ์วัดปริมาณน้ำฝน**

- ๐ - ๖๐ มม. ปกติ
- ๙๐ - ๑๐๐ มม. แจ้งให้ทำการเฝ้าระวัง
- มากกว่า ๑๕๐ มม. ต้องอพยพประชาชน

**๒. เกณฑ์วัดค่าแรงดันน้ำใต้ดิน (Piezometer)**

- ๐ ถึง - ๒๙ ปกติ
- ๓๐ ถึง -๖๙ kPa แจ้งให้ทำการเฝ้าระวัง
- มากกว่า ถึง -๗๐ kPa ต้องอพยพประชาชน

**๓. เกณฑ์วัดระยะการเคลื่อนตัวของมวลดิน (Inclinometer)**

- ๐ - ๐.๔๙ มม. ปกติ
- ๐.๕ - ๔.๙ มม. แจ้งให้ทำการเฝ้าระวัง
- มากกว่า ๕ มม. ต้องอพยพประชาชน

- ปริมาณน้ำฝนที่วัดได้จากเครือข่ายเฝ้าระวังแจ้งเตือนธรณีพิบัติภัย ในรอบ ๒๔ ชั่วโมง (๒๕ มิ.ย. ๕๘ เวลา ๐๗.๐๐ น. - ๒๖ มิ.ย. ๕๘ เวลา ๐๗.๐๐ น.)

ภาค	จังหวัด / อำเภอ / ตำบล / หมู่บ้าน				ข้อมูลปริมาณน้ำฝน (รอบ ๒๔ ชม.)	เครือข่ายฯ ทธ. (ผู้รายงาน)
เหนือ	ตาก	แม่ระมาด	แม่ระมาด	สันกำแพง	วัดปริมาณน้ำฝนได้ ๓๕ มม.	นางสีพิน คำนาลักษณ์
	ลำปาง	งาว	บ้านหวด	พริ้ว	วัดปริมาณน้ำฝนได้ ๕ มม.	นายผัด เมืองมา
	แม่ฮ่องสอน	ปาย	เวียงเหนือ	ศรีดอนชัย	เข้าน้ำท่วมฟ้ามีดครีมี มีฝนตกปรอยๆ	นายณรงค์ ถานูล
	พะเยา	ปง	จิม	ปางผักหม	เข้าน้ำท่วมฟ้ามีดครีมี มีฝนตกปรอยๆ	นายถวิล บุญชื่น
ใต้	ระนอง	เมือง	หาดส้มแป้น	ทุ่งคา	วัดปริมาณน้ำฝนได้ ๑๘ มม.	นายเนือง สรหงษ์
	ประจวบคีรีขันธ์	บางสะพาน	ชัยเกษม	หนองหญ้าปล้อง	เข้าน้ำท่วมฟ้ามีดครีมี ไม่มีฝนตก	นายประยงค์ พงษ์สว่าง
	พังงา	คุระบุรี	แม่นางขาว	โชคอำนวย	เข้าน้ำท่วมฟ้ามีดครีมี ไม่มีฝนตก	นายวิรัตน์ ดวงใส
	ชุมพร	พะโต๊ะ	พะโต๊ะ	เขาตะเกียบทอง	เข้าน้ำท่วมฟ้ามีดครีมี มีฝนตก	นายสมหมาย สังข์สิงห์
ตะวันออก	ตราด	บ่อไร่	ช้างทูน	หนองไม้หอม	วัดปริมาณน้ำฝนได้ ๕๕ มม.	นายประทีป โภเรศ
	ตราด	เขาสมิง	สะตอ	ทุ่งกระบอก	วัดปริมาณน้ำฝนได้ ๓๐ มม.	นายตรวจ สอนถึง
	ตราด	เกาะช้าง	หน่วยพิทักษ์ขอช.ที่กช.๕ (เกาะรัง)		เข้าน้ำท่วมฟ้ามีดครีมี ไม่มีฝนตก	นายประสิทธิ์ สุดประเสริฐ
	จันทบุรี	สอยดาว	ทรายขาว	ตามูล	เข้าน้ำท่วมฟ้าแล้ว ไม่มีฝนตก	นางวันหนึ่ง โพธิ์สา
	จันทบุรี	เขาคิชฌกูฏ	จันทเขลม	จันทาแป๊ะ	เข้าน้ำท่วมฟ้าโปร่ง อากาศเย็นสบาย	นายบุญรอด แก้วกัณฑ์
	จันทบุรี	มะขาม	ฉมัน	ตะกอกเตี้ย	เข้าน้ำท่วมฟ้ามีดครีมี มีฝนตกปรอยๆ	นายศิริพงษ์ ศรีงาม
	ชลบุรี	ศรีราชา	หนองขาม	โค้งดารา	เข้าน้ำท่วมฟ้ามีดครีมี มีฝนตกปรอยๆ	นายวิชาญ พันธุ์เวศ
กลาง	กาญจนบุรี	ทองผาภูมิ	ท่าขนุน	เสาหงษ์	วัดปริมาณน้ำฝนได้ ๒๕ มม.	นางวรรณิ์ สอนเสมอ
	กาญจนบุรี	ไทรโยค	บ้องตี้	ทุ่งมะเขือย่อ	เข้าน้ำท่วมฟ้ามีดครีมี มีฝนตกเล็กน้อย	นายอนันต์ เรืองเชื้อเหมือน
	ราชบุรี	บ้านคา	บ้านบึง	ห้วยสวนพลู	เข้าน้ำท่วมฟ้ามีดครีมี มีฝนตกปรอยๆ	นายกกล้าหาญ ลาภพิสมัย
	นครนายก	บ้านนา	เขาเพิ่ม	หินดาษ	เข้าน้ำท่วมฟ้ามีดครีมี ไม่มีฝนตก	นายเสน่ห์ บุญมา
เฉียงเหนือ	เลย	ภูเรือ	ปลาบ่า	โป่งกวาง	วัดปริมาณน้ำฝนได้ ๑๐ มม.	นายประมินทร์ ศรีบุรินทร์
	นครราชสีมา	สีคิ้ว	หนองน้ำใส	ใหม่สามัคคี	เข้าน้ำท่วมฟ้ามีดครีมี ไม่มีฝนตก	นางสุจิรา แป้นทะเล
	หนองคาย	สังคม	บ้านม่วง	ตาดเสริม	เข้าน้ำท่วมฟ้ามีดครีมี ไม่มีฝนตก	นายทรงเดช พลท่า

ศูนย์ปฏิบัติการธรณีพิบัติภัย สำนักธรณีวิทยาสิ่งแวดล้อม  
กรมทรัพยากรธรณี กระทรวงทรัพยากรธรรมชาติและสิ่งแวดล้อม

โทร ๐๒ ๒๒๑ ๙๗๐๓-๕ โทรสาร ๐๒ ๒๒๑ ๙๗๐๐

[www.dmr.go.th](http://www.dmr.go.th)