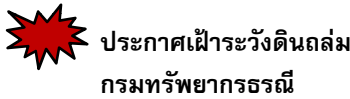
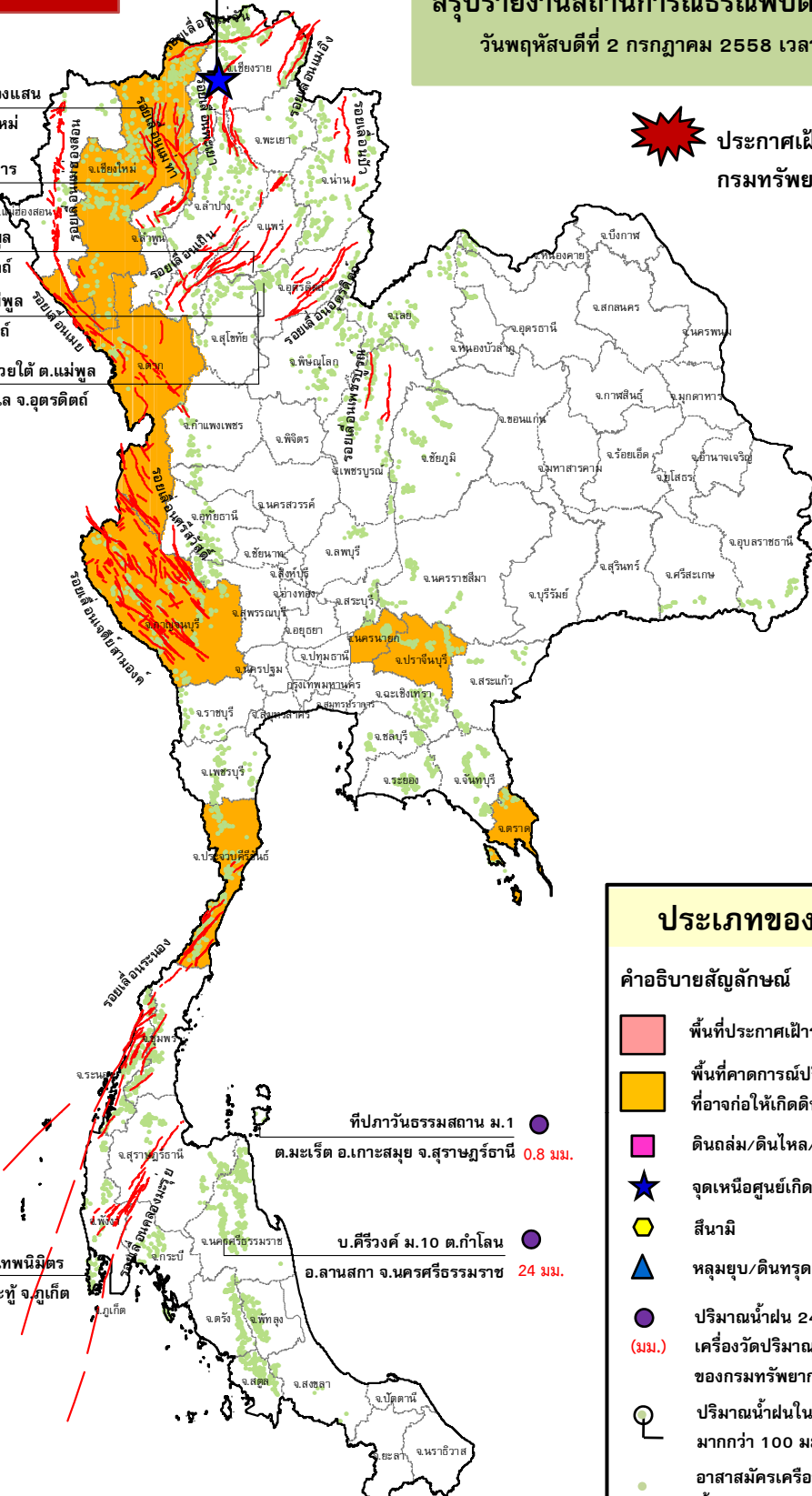


1 ก.ค. 58 แผ่นดินไหว ขนาด 3.3  
เวลา 15.06 น. บริเวณ อ.แม่สรวย จ.เชียงราย

**กรมทรัพยากรธรณี**  
สรุปรายงานสถานการณ์ธรณีพิบัติภัยประจำวัน  
วันพฤหัสบดีที่ 2 กรกฎาคม 2558 เวลา 09.00 น.



- สถานีวิจัยดอยปุย สวนสองแสน
- 0 มม. ต.สุเทพ อ.เมือง จ.เชียงใหม่
- วัดพระธาตุดอยสุเทพราชวรวิหาร
- 0 มม. ต.สุเทพ อ.เมือง จ.เชียงใหม่
- บ้านผามูบ ต.แม่พูล
- 0 มม. อ.ลับแล จ.อุตรดิตถ์
- บ้านห้วยเรือ ต.แม่พูล
- 0 มม. อ.ลับแล จ.อุตรดิตถ์
- บ้านห้วยใต้ ต.แม่พูล
- 0 มม. อ.ลับแล จ.อุตรดิตถ์



**ประเภทของภัยที่เกิด**

คำอธิบายสัญลักษณ์

- พื้นที่ประกาศเฝ้าระวังดินถล่ม
- พื้นที่คาดการณ์ปริมาณน้ำฝนที่อาจก่อให้เกิดดินถล่ม (7)
- ดินถล่ม/ดินไหล/หินร่วง/รอยแยก
- ★ จุดเหนือศูนย์เกิดแผ่นดินไหว (1)
- สึนามิ
- ▲ หลุมยุบ/ดินทรุดตัว
- ปริมาณน้ำฝน 24 ชม. จากเครื่องวัดปริมาณน้ำฝนอัตโนมัติของกรมทรัพยากรธรณี 8 สถานี
- ปริมาณน้ำฝนในพื้นที่เสี่ยงภัยมากกว่า 100 มม. ขึ้นไป
- อาสาสมัครเครือข่ายวัดปริมาณน้ำฝนของกรมทรัพยากรธรณี
- ~ รอยเลื่อนมีพลัง

- ที่ปกวันธรรมสถาน ม.1
- ต.มะเร็ด อ.เกาะสมุย จ.สุราษฎร์ธานี 0.8 มม.
- บ.คีรีวงค์ ม.10 ต.กำโลน
- อ.ลานสกา จ.นครศรีธรรมราช 24 มม.
- สำนักสงฆ์ดอยเทพนิมิตร์
- 1.0 มม. ต.ป่าตอง อ.กระทุ่ม จ.ภูเก็ต



**๑. ประกาศกรมทรัพยากรธรณี**

- ไม่มี

**๒. ธรณีพิบัติภัยภายในประเทศ รอบ ๒๔ ชั่วโมง**

**๒.๑ ดินถล่ม น้ำป่าไหลหลาก ดินไหล หินร่วง รอยแยก และหลุมยุบ**

- **ตลิ่งทรุด** : วานนี้ (๑ ก.ค. ๕๘) เกิดตลิ่งทรุด บริเวณริมแม่น้ำแม่กลอง ในพื้นที่หมู่ที่ ๒ ตำบลบางขันแตก อำเภอเมือง จังหวัดสมุทรสงคราม ส่งผลให้บ้านเลขที่ ๑๕/๑ ซึ่งเป็นบ้านไม้สองชั้น ไหลลงไปใต้มแม่น้ำแม่กลองทั้งหลัง ไม่มีผู้ได้รับบาดเจ็บ และเสียชีวิต (ที่มา : สำนักป้องกันและบรรเทาสาธารณภัย)

**๒.๒ แผ่นดินไหว**

- วานนี้ (๑ ก.ค. ๕๘) เวลา ๑๕.๐๖ น. เกิดแผ่นดินไหวบนบก ขนาด ๓.๓ ที่ระดับความลึก ๑๑ กิโลเมตร ศูนย์กลางบริเวณ อำเภอแม่สรวย จังหวัดเชียงราย คาดว่าบริเวณใกล้ศูนย์กลางสามารถรับรู้ได้ถึงแรงสั่นไหว เบื้องต้นยังไม่มีรายงานความเสียหาย (ที่มา: สำนักเฝ้าระวังแผ่นดินไหว กรมอุตุนิยมวิทยา)

**๓. ธรณีพิบัติภัยทั่วโลก รอบ ๒๔ ชั่วโมง ที่มีผลกระทบรุนแรง (ดินถล่ม ภูเขาไฟระเบิด แผ่นดินไหว สึนามิ หลุมยุบ และอื่นๆ)**

- ไม่มี

**๔. พื้นที่ติดตามและเฝ้าระวังสถานการณ์ธรณีพิบัติภัยดินถล่มและน้ำป่าไหลหลากของกรมทรัพยากรธรณี**

เนื่องจากในพื้นที่เสี่ยงภัยดินถล่ม มีปริมาณน้ำฝนไม่ถึงเกณฑ์การเฝ้าระวัง ประกอบกับบางพื้นที่ไม่มีฝนตก จึงไม่มีพื้นที่ติดตามสถานการณ์พิบัติภัยดินถล่มและน้ำป่าไหลหลาก

**๕. แนวทางการบริหาร**

**กรณีสถานการณ์ปกติ**

- กรมทรัพยากรธรณี ร่วมกับหน่วยงานต่างๆ ที่เกี่ยวข้องดำเนินการติดตามสถานการณ์อย่างต่อเนื่องสม่ำเสมอ เพื่อให้พร้อมสำหรับการแลกเปลี่ยนและสนับสนุนข้อมูลด้านการบริหารจัดการพิบัติภัยของแต่ละหน่วยงาน และเป็นการช่วยบรรเทาและลดผลกระทบจากพิบัติภัยที่อาจเกิดขึ้นต่อชีวิตและทรัพย์สินของประชาชนอีกทางหนึ่ง
- หน่วยงานที่เกี่ยวข้องเตรียมความพร้อมเพื่อรับมือกับสถานการณ์ที่อาจเกิดขึ้นได้อย่างทันท่วงที
- แจ้งข้อมูล/ข่าวสาร/รายงาน อย่างสม่ำเสมอ

**ข้อมูลสนับสนุนที่ใช้ในการวิเคราะห์ ติดตามและเฝ้าระวังธรณีพิบัติภัยดินถล่ม ศูนย์ปฏิบัติการธรณีพิบัติภัย มีดังนี้**

**• สภาพอากาศ (กรมอุตุนิยมวิทยา)**

- มรสุมตะวันตกเฉียงใต้ที่พัดปกคลุมทะเลอันดามัน ภาคใต้ และอ่าวไทย เริ่มมีกำลังแรงขึ้น ลักษณะเช่นนี้ทำให้ภาคตะวันออกเฉียงเหนือและภาคใต้มีฝนเพิ่มขึ้น สำหรับประเทศไทยตอนบนยังคงมีฝนน้อย

- ปริมาณน้ำฝนสูงสุดวัดได้ที่ อ.ตะกั่วป่า จ.พังงา ๓๑.๘ มม. (ที่มา: กรมอุตุนิยมวิทยา)

**• พื้นที่คาดการณ์ปริมาณน้ำฝนที่อาจก่อให้เกิดดินถล่มล่วงหน้า ๓ วัน จากแบบจำลองพื้นที่อ่อนไหวต่อดินถล่มแบบพลวัต (AP Model) สำหรับศูนย์ปฏิบัติการธรณีพิบัติภัย**

- จังหวัดเชียงใหม่ ตาก กาญจนบุรี นครนายก ปราจีนบุรี ตราด และประจวบคีรีขันธ์/เฝ้าระวังในระยะ ๑ - ๒ วัน

หมายเหตุ AP Model เป็นการวิเคราะห์ข้อมูลเชิงสถิติของปริมาณน้ำฝนสะสมและเหตุการณ์ดินถล่มในอดีตนำมาสร้างเกณฑ์น้ำฝนสะสมวิกฤตสำหรับเฝ้าระวังและแจ้งเตือนภัยดินถล่ม ข้อมูลการคาดการณ์ปริมาณน้ำฝนล่วงหน้า ๗๒ ชั่วโมง โดยสถาบันสารสนเทศทรัพยากรน้ำและการเกษตร ได้นำมาวิเคราะห์ด้วยแบบจำลอง AP Model เพื่อคาดการณ์พื้นที่ที่จะติดตาม/เฝ้าระวังธรณีพิบัติภัยดินถล่มล่วงหน้า

**• ปริมาณน้ำฝนจากเครื่องวัดอัตโนมัติ ในรอบ ๒๔ ชั่วโมง ที่วัดได้มากกว่า ๕๐ มม.**

- ไม่มีปริมาณน้ำฝนถึงเกณฑ์การเฝ้าระวังเบื้องต้น ของศูนย์ปฏิบัติการธรณีพิบัติภัย

**• ข้อมูลจากเครื่องตรวจติดตามการเคลื่อนตัวของมวลดิน กรมทรัพยากรธรณี ในรอบ ๒๔ ชั่วโมง (๑ ก.ค. ๕๘ เวลา ๐๗.๐๐ น. - ๒ ก.ค. ๕๘ เวลา ๐๗.๐๐ น.)**

ลำดับ	สถานี	ปริมาณน้ำฝน (มม.)	ความชื้นสัมพัทธ์ (%)	แรงดันน้ำใต้ดิน (Piezometer kpa)	การเคลื่อนตัวของมวลดิน ในรอบ ๒๔ ชม. (Inclinometer)				การประเมินสถานการณ์
					ชุดที่ ๑		ชุดที่ ๒		
					ไม่เคลื่อนตัว	เคลื่อนตัว (มม.)	ไม่เคลื่อนตัว	เคลื่อนตัว (มม.)	
๑.	สำนักสงฆ์ดอยเทพนิมิต ต.ป่าตอง อ.กะทู้ จ.ภูเก็ต	๑.๐	๖๕	๐	/		/		ปกติ
๒.	บ.ศิริวงศ์ หมู่ที่ ๑๐ ต.กำโลน อ.ลานสกา จ.นครศรีธรรมราช	๒๔.๐	๖๔	๕.๗	/		/		ปกติ
๓.	ที่ป่าวันธรรมสถาน หมู่ที่ ๑ ต.มะเร็ต อ.เกาะสมุย จ.สุราษฎร์ธานี	๐.๘	๕๕	๐.๗	/		/		ปกติ
๔.	บ.ผามูบ หมู่ที่ ๗ ต.แม่พูล อ.ลับแล จ.อุตรดิตถ์	๐	๕๖	- ๗.๓	/		/		ปกติ
๕.	บ.ห้วยเรือ หมู่ที่ ๙ ต.แม่พูล อ.ลับแล จ.อุตรดิตถ์	๐	-	- ๙	/		/		ปกติ
๖.	บ.ห้วยไต้ หมู่ที่ ๘ ต.แม่พูล อ.ลับแล จ.อุตรดิตถ์	๐	๕๗	- ๕.๗	/		/		ปกติ
๗.	สถานีวิจัยดอยปู่ย สวนสองแสน ต.สุเทพ อ.เมือง จ.เชียงใหม่	๐	๕๔	- ๑๑.๒	/		/		ปกติ
๘.	สถานีวิจัยดอยปู่ย สวนสองแสน ต.สุเทพ อ.เมือง จ.เชียงใหม่	๐	๐	๐	/		/		ปกติ

**หมายเหตุ**

**๑. เกณฑ์วัดปริมาณน้ำฝน**

๐ - ๖๐ มม. ปกติ  
 ๙๐ - ๑๐๐ มม. แจ้งให้ทำการเฝ้าระวัง  
 มากกว่า ๑๕๐ มม. ต้องอพยพประชาชน

**๒. เกณฑ์วัดค่าแรงดันน้ำใต้ดิน (Piezometer)**

๐ ถึง - ๒๙ ปกติ  
 -๓๐ ถึง -๖๙ kPa แจ้งให้ทำการเฝ้าระวัง  
 มากกว่า ถึง -๗๐ kPa ต้องอพยพประชาชน

**๓. เกณฑ์วัดระยะการเคลื่อนตัวของมวลดิน (Inclinometer)**

๐ - ๐.๔๙ มม. ปกติ  
 ๐.๕ - ๔.๙ มม. แจ้งให้ทำการเฝ้าระวัง  
 มากกว่า ๕ มม. ต้องอพยพประชาชน

- ปริมาณน้ำฝนที่วัดได้จากเครือข่ายเฝ้าระวังแจ้งเตือนธรณีพิบัติภัย ในรอบ ๒๔ ชั่วโมง (๑ ก.ค. ๕๘ เวลา ๐๗.๐๐ น. - ๒ ก.ค. ๕๘ เวลา ๐๗.๐๐ น.)

ภาค	จังหวัด / อำเภอ / ตำบล / หมู่บ้าน				ข้อมูลปริมาณน้ำฝน (รอบ ๒๔ ชม.)	เครือข่ายฯ ทร. (ผู้รายงาน)
เหนือ	แม่ฮ่องสอน	ปาย	แม่नाเติง	แม่ละ	เข้านี้ท้องฟ้าโปร่ง ไม่มีฝนตก	นายธีรยุทธ อุทธาปา
	น่าน	ปัว	อวน	ทุ่งใหม่	เข้านี้ท้องฟ้าโปร่ง ไม่มีฝนตก	นายสอน ต๊ะแก้ว
	ลำปาง	งาว	บ้านหวด	ปางหละ	เข้านี้ท้องฟ้าโปร่ง ไม่มีฝนตก	นายวัลลพ นาหลวง
	อุตรดิตถ์	ลับแล	ฝายหลวง	วัดป่า	เข้านี้ท้องฟ้าโปร่ง ไม่มีฝนตก	นายยงยุทธ สอนจิว
ใต้	นครศรีธรรมราช	ลานสกา	กำโลน	วังไทร	เข้านี้ท้องฟ้ามีเมฆครึ้ม ไม่มีฝนตก	นายวินัย ตีลังจิตร
	สุราษฎร์ธานี	กาญจนดิษฐ์	ท่าอุแท	เขาหมอน	เข้านี้ท้องฟ้าโปร่ง อากาศร้อนอบอ้าว	นายมณฑิเร เกิดช่วย
	พังงา	ตะกั่วทุ่ง	ถ้ำ	หัวเรือ	เข้านี้ท้องฟ้าโปร่ง อากาศแจ่มใส	นายจรรยา นิชกิจ
	กระบี่	เมือง	อ่าวนาง	คลองแห้ง	เข้านี้ท้องฟ้ามีเมฆครึ้ม ไม่มีฝนตก	นายรณชัย สุทอก
ตะวันออก	ชลบุรี	ศรีราชา	หนองขาม	หินกอง	เข้านี้ท้องฟ้าโปร่ง อากาศร้อน	นายมิตร เนตรวิเชียร
	ตราด	บ่อไร่	บ่อพลอย	หมื่นด่าน	เข้านี้ท้องฟ้าโปร่ง อากาศร้อน	นางลำดวน จำปาศี
	ปราจีนบุรี	นาดี	สะพานหิน	ปากร่วม	เข้านี้ท้องฟ้าโปร่ง อากาศร้อน	นายสำนึก อินทรชู
	สระแก้ว	ตาพระยา	ทัพราช	เขาวงษ์	เข้านี้ท้องฟ้าโปร่ง อากาศเย็นสบาย	นายสมชาย คชรินทร์
กลาง	นครนายก	เมือง	ศรีนาวา	สบกเขียว	วัดปริมาณน้ำฝนได้ ๐.๑ มม.	นายธวัช คำนึ่ง
	สุพรรณบุรี	ด่านช้าง	วังยาว	ละว้าวังควาย	เข้านี้ท้องฟ้าโปร่ง อากาศแจ่มใส	นายสำเภา เจริญกุล
	กาญจนบุรี	ศรีสวัสดิ์	นาสวน	องสิต	เข้านี้ท้องฟ้ามีเมฆครึ้ม ไม่มีฝนตก	นายอาคม มหาศิริกาญจน์
	ราชบุรี	สวนผึ้ง	สวนผึ้ง	ตะโกกลาง	เข้านี้ท้องฟ้าโปร่ง อากาศร้อน	นายบุญเลิศ ปั่นทอง
ตะวันออก เฉียงเหนือ	ขอนแก่น	ภูผาม่าน	วังสวาบ	วังสวาบ	เข้านี้ท้องฟ้าโปร่ง ไม่มีฝนตก	นายดุสิต สีพันบุญ
	หนองบัวลำภู	สุวรรณคูหา	บ้านโคก	กกต้อง	เข้านี้ท้องฟ้าโปร่ง ไม่มีฝนตก	นายอดุลย์ บุตรเตร
	นครราชสีมา	สีคิ้ว	หนองน้ำใส	ลาดพัฒนา	เข้านี้ท้องฟ้าโปร่ง อากาศแจ่มใส	นายคมสันต์ กุเวรไตรย์
	เลย	ปากชม	เชียงกลม	ห้วยนา	เข้านี้ท้องฟ้าโปร่ง ไม่มีฝนตก	นายสมัย จำปานิล

ศูนย์ปฏิบัติการธรณีพิบัติภัย สำนักธรณีวิทยาสิ่งแวดล้อม  
กรมทรัพยากรธรณี กระทรวงทรัพยากรธรรมชาติและสิ่งแวดล้อม  
โทร ๐๒ ๖๒๑ ๙๗๐๓-๕ โทรสาร ๐๒ ๖๒๑ ๙๗๐๐  
[www.dmr.go.th](http://www.dmr.go.th)