



กรมทรัพยากรธรณี

สรุปรายงานสถานการณ์ธรณีพิบัติภัยประจำวัน

วันพฤหัสบดีที่ 9 กรกฎาคม 2558 เวลา 09.00 น.

● สถานีวิจัยคอกอญย สวนสองแสน
35.6 มม. ต.สุเทพ อ.เมือง จ.เชียงใหม่

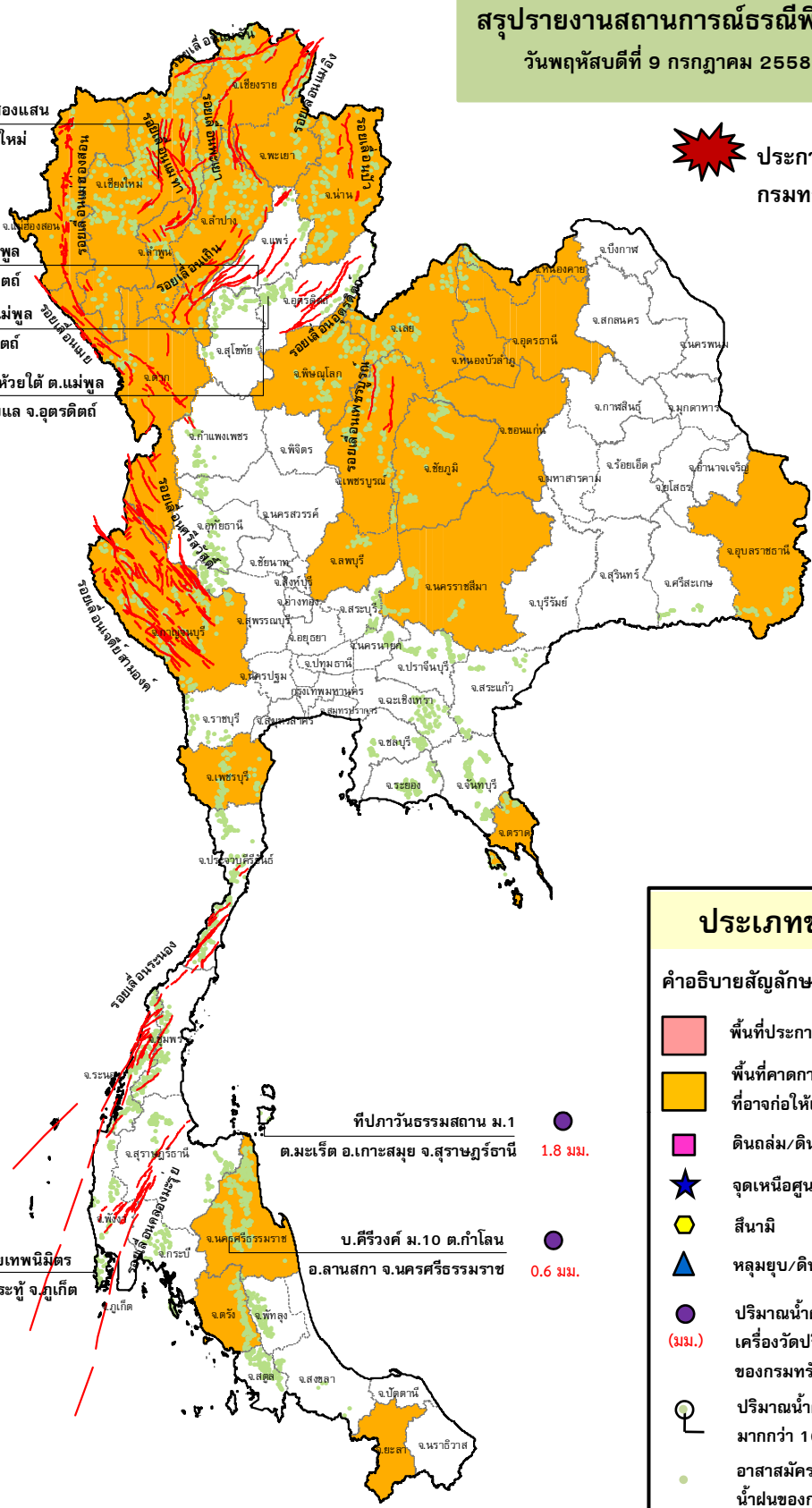
● บ้านผามูบ ต.แม่พูล
5.4 มม. อ.ลับแล จ.อุตรดิตถ์

● บ้านห้วยเรือ ต.แม่พูล
13.2 มม. อ.ลับแล จ.อุตรดิตถ์

● บ้านห้วยใต้ ต.แม่พูล
0 มม. อ.ลับแล จ.อุตรดิตถ์



ประกาศเฝ้าระวังดินถล่ม
กรมทรัพยากรธรณี



ประเภทของภัยที่เกิด

คำอธิบายสัญลักษณ์

- พื้นที่ประกาศเฝ้าระวังดินถล่ม
- พื้นที่คาดการณ์ปริมาณน้ำฝนที่อาจก่อให้เกิดดินถล่ม (25)
- ดินถล่ม/ดินไหล/หินร่วง/รอยแยก
- จุดเหนือศูนย์เกิดแผ่นดินไหว
- สึนามิ
- หลุมยุบ/ดินทรุดตัว
- ปริมาณน้ำฝน 24 ชม. จากเครื่องวัดปริมาณน้ำฝนอัตโนมัติของกรมทรัพยากรธรณี 7 สถานี
- ปริมาณน้ำฝนในพื้นที่เสี่ยงภัยมากกว่า 100 มม. ขึ้นไป
- อาสาสมัครเครือข่ายวัดปริมาณน้ำฝนของกรมทรัพยากรธรณี
- รอยเลื่อนมีพลัง

● ที่ภาวันธรรมสถาน ม.1
ต.มะเร็ด อ.เกาะสมุย จ.สุราษฎร์ธานี 1.8 มม.

● บ.ศิริวงศ์ ม.10 ต.กำโลน
อ.ลานสกา จ.นครศรีธรรมราช 0.6 มม.

● สำนักสงฆ์ยอดเทพนิมิตร
ต.ป่าตอง อ.กระบุรี จ.ภูเก็ต 0 มม.



๑. ประกาศกรมทรัพยากรธรณี

- ไม่มี

๒. ธรณีพิบัติภัยภายในประเทศ รอบ ๒๔ ชั่วโมง

๒.๑ ดินถล่ม น้ำป่าไหลหลาก ดินไหล หินร่วง รอยแยก และหลุมยุบ

- ไม่มี

๒.๒ แผ่นดินไหว

- ไม่มี

๓. ธรณีพิบัติภัยทั่วโลก รอบ ๒๔ ชั่วโมง ที่มีผลกระทบรุนแรง (ดินถล่ม ภูเขาไฟระเบิด แผ่นดินไหว สึนามิ หลุมยุบ และอื่นๆ)

- ไม่มี

๔. พื้นที่ติดตามและเฝ้าระวังสถานการณ์ธรณีพิบัติภัยดินถล่มและน้ำป่าไหลหลากของกรมทรัพยากรธรณี

เนื่องจากในพื้นที่เสี่ยงภัยดินถล่ม มีปริมาณน้ำฝนไม่ถึงเกณฑ์การเฝ้าระวัง ประกอบกับบางพื้นที่ไม่มีฝนตก จึงไม่มีพื้นที่ติดตามสถานการณ์พิบัติภัยดินถล่มและน้ำป่าไหลหลาก

๕. แนวทางการบริหาร

กรณีสถานการณ์ปกติ

- กรมทรัพยากรธรณี ร่วมกับหน่วยงานต่างๆ ที่เกี่ยวข้องดำเนินการติดตามสถานการณ์อย่างต่อเนื่องสม่ำเสมอ เพื่อให้พร้อมสำหรับการแลกเปลี่ยนและสนับสนุนข้อมูลด้านการบริหารจัดการพิบัติภัยของแต่ละหน่วยงาน และเป็นการช่วยบรรเทาและลดผลกระทบจากพิบัติภัยที่อาจเกิดขึ้นต่อชีวิตและทรัพย์สินของประชาชนอีกทางหนึ่ง
- หน่วยงานที่เกี่ยวข้องเตรียมความพร้อมเพื่อรับมือกับสถานการณ์ที่อาจเกิดขึ้นได้อย่างทันท่วงที
- แจ้งข้อมูล/ข่าวสาร/รายงาน อย่างสม่ำเสมอ

ข้อมูลสนับสนุนที่ใช้ในการวิเคราะห์ ติดตามและเฝ้าระวังธรณีพิบัติภัยดินถล่ม ศูนย์ปฏิบัติการธรณีพิบัติภัย มีดังนี้

• สภาพอากาศ (กรมอุตุนิยมวิทยา)

- ในช่วงวันที่ ๙ - ๑๔ ก.ค. ๕๘ มรสุมตะวันตกเฉียงใต้ที่พัดปกคลุมทะเลอันดามัน ภาคใต้ และอ่าวไทยมีกำลังแรง ทำให้คลื่นลมบริเวณทะเลอันดามันและอ่าวไทยมีคลื่นสูง ๒ - ๔ เมตร

อนึ่ง ร่องมรสุมพาดผ่านภาคเหนือ และภาคตะวันออกเฉียงเหนือ ลักษณะเช่นนี้ทำให้บริเวณดังกล่าวยังคงมีฝนตกในระยษนี้ และมีฝนตกหนักบางแห่ง ส่วนภาคใต้ และภาคตะวันออก ซึ่งเป็นด้านรับลมมรสุมจะมีฝนตกหนักบางแห่ง ขอให้ประชาชนระวังอันตรายจากฝนตกหนักไว้ด้วย

- ปริมาณน้ำฝนสูงสุดวัดได้ที่ อำเภอกันทรารมย์ จังหวัดศรีสะเกษ ๑๑๖.๖ มม. (ที่มา: คลังข้อมูลสภาพน้ำ)

• พื้นที่คาดการณ์ปริมาณน้ำฝนที่อาจก่อให้เกิดดินถล่มล่วงหน้า ๓ วัน จากแบบจำลองพื้นที่อ่อนไหวต่อดินถล่มแบบพลวัต (AP Model) สำหรับศูนย์ปฏิบัติการธรณีพิบัติภัย

- จังหวัดเชียงใหม่ แม่ฮ่องสอน เชียงราย ลำปาง ลำพูน พะเยา น่าน ตาก พิชณุโลก เพชรบูรณ์ ชัยภูมิ นครราชสีมา อุตรธานี หนองบัวลำภู ขอนแก่น เลย หนองคาย อุบลราชธานี ตรารด ลพบุรี กาญจนบุรี เพชรบุรี นครศรีธรรมราช ตรัง และยะลา /เฝ้าระวังในระยะ ๑ - ๒ วัน

หมายเหตุ AP Model เป็นการวิเคราะห์ข้อมูลเชิงสถิติของปริมาณน้ำฝนสะสมและเหตุการณ์ดินถล่มในอดีตนำมาสร้างเกณฑ์น้ำฝนสะสมวิกฤตสำหรับเฝ้าระวังและแจ้งเตือนภัยดินถล่ม ข้อมูลการคาดการณ์ปริมาณน้ำฝนล่วงหน้า ๗๒ ชั่วโมง โดยสถาบันสารสนเทศทรัพยากรน้ำและการเกษตร ได้นำมาวิเคราะห์ด้วยแบบจำลอง AP Model เพื่อคาดการณ์พื้นที่ที่จะติดตาม/เฝ้าระวังธรณีพิบัติภัยดินถล่มล่วงหน้า

• ปริมาณน้ำฝนจากเครื่องวัดอัตโนมัติ ในรอบ ๒๔ ชั่วโมง ที่วัดได้มากกว่า ๕๐ มม.

- ไม่มีปริมาณน้ำฝนถึงเกณฑ์การเฝ้าระวังเบื้องต้น ของศูนย์ปฏิบัติการธรณีพิบัติภัย

• ข้อมูลจากเครื่องตรวจติดตามการเคลื่อนตัวของมวลดิน กรมทรัพยากรธรณี ในรอบ ๒๔ ชั่วโมง (๘ ก.ค. ๕๘

เวลา ๐๗.๐๐ น. - ๙ ก.ค. ๕๘ เวลา ๐๗.๐๐ น.)

ลำดับ	สถานี	ปริมาณน้ำฝน (มม.)	ความชื้นสัมพัทธ์ (%)	แรงดันน้ำใต้ดิน (Piezometer,kpa)	การเคลื่อนตัวของมวลดิน ในรอบ ๒๔ ชม. (Inclinometer)				การประเมินสถานการณ์
					ชุดที่ ๑		ชุดที่ ๒		
					ไม่เคลื่อนตัว	เคลื่อนตัว (มม.)	ไม่เคลื่อนตัว	เคลื่อนตัว (มม.)	
๑.	สำนักสงฆ์ดอยเทพนิมิต ต.ป่าตอง อ.กะทู้ จ.ภูเก็ต	๐	๖๖	๐	/	/	/	/	ปกติ
๒.	บ.ศิริวงษ์ หมู่ที่ ๑๐ ต.กำโลน อ.ลานสกา จ.นครศรีธรรมราช	๐.๖	๖๕	๕.๖	/	/	/	/	ปกติ
๓.	ที่ปภาวันธรรมสถาน หมู่ที่ ๑ ต.มะเร็ต อ.เกาะสมุย จ.สุราษฎร์ธานี	๑.๘	๕๖	๐.๗	/	/	/	/	ปกติ
๔.	บ.ผามูบ หมู่ที่ ๗ ต.แม่พูล อ.ลับแล จ.อุตรดิตถ์	๕.๔	๕๕	- ๗.๗	/	/	/	/	ปกติ
๕.	บ.ห้วยเรือ หมู่ที่ ๙ ต.แม่พูล อ.ลับแล จ.อุตรดิตถ์	๑๓.๒	-	- ๙.๑	/	/	/	/	ปกติ
๖.	บ.ห้วยใต้ หมู่ที่ ๘ ต.แม่พูล อ.ลับแล จ.อุตรดิตถ์	๐	๕๖	- ๕.๘	/	/	/	/	ปกติ
๗.	สถานีวิจัยดอยปู่ย สวนสองแสน ต.สุเทพ อ.เมือง จ.เชียงใหม่	๓๕.๖	๕๕	- ๑๑.๓	/	/	/	/	ปกติ

หมายเหตุ

๑. เกณฑ์วัดปริมาณน้ำฝน

๐ - ๖๐ มม. ปกติ
๙๐ - ๑๐๐ มม. แจ้งให้ทำการเฝ้าระวัง
มากกว่า ๑๕๐ มม. ต้องอพยพประชาชน

๒. เกณฑ์วัดค่าแรงดันน้ำใต้ดิน (Piezometer)

๐ ถึง - ๒๙ ปกติ
-๓๐ ถึง -๖๙ kPa แจ้งให้ทำการเฝ้าระวัง
มากกว่า ถึง -๗๐ kPa ต้องอพยพประชาชน

๓. เกณฑ์วัดระยะการเคลื่อนตัวของมวลดิน (Inclinometer)

๐ - ๐.๔๙ มม. ปกติ
๐.๕ - ๔.๙ มม. แจ้งให้ทำการเฝ้าระวัง
มากกว่า ๕ มม. ต้องอพยพประชาชน

- ปริมาณน้ำฝนที่วัดได้จากเครือข่ายเฝ้าระวังแจ้งเตือนธรณีพิบัติภัย ในรอบ ๒๔ ชั่วโมง (๘ ก.ค. ๕๘ เวลา ๐๗.๐๐ น. - ๙ ก.ค. ๕๘ เวลา ๐๗.๐๐ น.)

ภาค	จังหวัด / อำเภอ / ตำบล / หมู่บ้าน				ข้อมูลปริมาณน้ำฝน (รอบ ๒๔ ชม.)	เครือข่ายฯ ทธ. (ผู้รายงาน)
เหนือ	แพร่	ร้องกวาง	น้ำเลา	ไผ่ฮ้อย	วัดปริมาณน้ำฝนได้ ๗๕ มม.	นายบริสุทธิ์ คำหลู่
	เชียงใหม่	ดอยสะเก็ด	ป่าเมี่ยง	โป่งสามัคคี	วัดปริมาณน้ำฝนได้ ๒๐ มม.	นางอาภรณ์ พวกอินแสง
	น่าน	น่าน้อย	ศรีสะเกษ	ข้าวก้อม	วัดปริมาณน้ำฝนได้ ๒๐ มม.	นายสมบุญรณ์ ทิพย์บุญศรี
	อุตรดิตถ์	น้ำปาด	น้ำไผ่	นาผักฮาด	วัดปริมาณน้ำฝนได้ ๕ มม.	นายสมหมาย ก้อนคำ
	พะเยา	เชียงคำ	ร่มเย็น	สบเสา	เขานี้ท้องฟ้ามีดครึ้ม ไม่มีฝนตก	นายสุวรรณ์ นิลคง
	อุตรดิตถ์	บ้านโคก	นาขุม	สุขข้าม	เขานี้ท้องฟ้าโปร่ง ไม่มีฝนตก	นายสถิตย์ ชันดีต่อ
ใต้	สุราษฎร์ธานี	พนม	คลองศก	บางปรู	วัดปริมาณน้ำฝนได้ ๗๐ มม.	นายทีระพงษ์ รักษากะเปา
	ระนอง	กะเปอร์	บางหิน	คลองทราย	วัดปริมาณน้ำฝนได้ ๓๐ มม.	นายจำเนียร สาลี
	พังงา	ท้ายเหมือง	ลำแก่น	ลำรู	เขานี้ท้องฟ้ามีดครึ้ม มีฝนตกปรอยๆ	นายไสว ป้องเศร้า
	สงขลา	จะนะ	น้ำขาว	หัวควน	เขานี้ท้องฟ้ามีดครึ้ม ไม่มีฝนตก	นายอนุกุล อินทร์ชัยทอง
ตะวันออก	จันทบุรี	มะขาม	วังแฉิม	ทุ่งตลาด	วัดปริมาณน้ำฝนได้ ๓๔ มม.	นายลิขิต หัสคุณ
	ปราจีนบุรี	นาดี	สะพานหิน	โนนม่วง	เขานี้ท้องฟ้าแล้ว ไม่มีฝนตก	นายวินัย เคาระห์ดี
	ระยอง	แกลง	สองสลึง	ห้วยน้ำเขียว	เขานี้ท้องฟ้าโปร่ง ไม่มีฝนตก	นายสำรวย ปรานนท์ทิ
	ฉะเชิงเทรา	ท่าตะเกียบ	ท่าตะเกียบ	คลองสิียด	เขานี้ท้องฟ้าแล้ว ไม่มีฝนตก	นางรัตดา สาธูชาติ
กลาง	กาญจนบุรี	หนองปรือ	สมเด็จพระเจริญ	ม่วงเต่า	เขานี้ท้องฟ้ามีดครึ้ม ไม่มีฝนตก	นายโต ศรีอ่ำ
	นครนายก	เมือง	สาริกา	กุดรัง	เขานี้ท้องฟ้ามีดครึ้ม ไม่มีฝนตก	นายภูธร หมิ่นวงศ์
	ลพบุรี	ชัยบาดาล	ชัยนารายณ์	ชัยนาวิ	เขานี้ท้องฟ้ามีดครึ้ม ไม่มีฝนตก	นายอนันต์ ปิติสิทธิ์
	ราชบุรี	บ้านคา	บ้านบึง	พุน้ำร้อน	เขานี้ท้องฟ้าแล้ว ไม่มีฝนตก	นายชัยพร แต่งพลกรัง
ตะวันออก เฉียงเหนือ	ศรีสะเกษ	ภูสิงห์	ดงรัก	จำปานวง	วัดปริมาณน้ำฝนได้ ๕๐ มม.	นายเฉลียว วงค์มา
	อุบลราชธานี	บุญทรirk	ห้วยข่า	โป่งยง	วัดปริมาณน้ำฝนได้ ๕๐ มม.	นายคำพูล อ่อนพันธ์
	นครราชสีมา	ปากช่อง	พญาเย็น	พญาเย็น	วัดปริมาณน้ำฝนได้ ๒๐ มม.	นายอานุกาฬ ตรีประดับ
	ชัยภูมิ	คอนสาร	ทุ่งลุยลาย	ทุ่งลุยลาย	วัดปริมาณน้ำฝนได้ ๐.๑ มม.	นายยุทธชัย ลุนกุลเสาะ
	ขอนแก่น	ภูผาม่าน	วังสวาบ	หนองแห้ว	วัดปริมาณน้ำฝนได้ ๐.๑ มม.	นายเมืองสิงห์ มงคล

ศูนย์ปฏิบัติการธรณีพิบัติภัย สำนักธรณีวิทยาสิ่งแวดล้อม
กรมทรัพยากรธรณี กระทรวงทรัพยากรธรรมชาติและสิ่งแวดล้อม

โทร ๐๒ ๖๒๑ ๙๗๐๓-๕ โทรสาร ๐๒ ๖๒๑ ๙๗๐๐

www.dmr.go.th