



กรมทรัพยากรธรณี

สรุปรายงานสถานการณ์ธรณีพิบัติภัยประจำวัน

วันเสาร์ที่ 11 กรกฎาคม 2558 เวลา 11.30 น.

● สถานีวิจัยคอกอญ สองแคว
21.8 มม. ต.สุเทพ อ.เมือง จ.เชียงใหม่

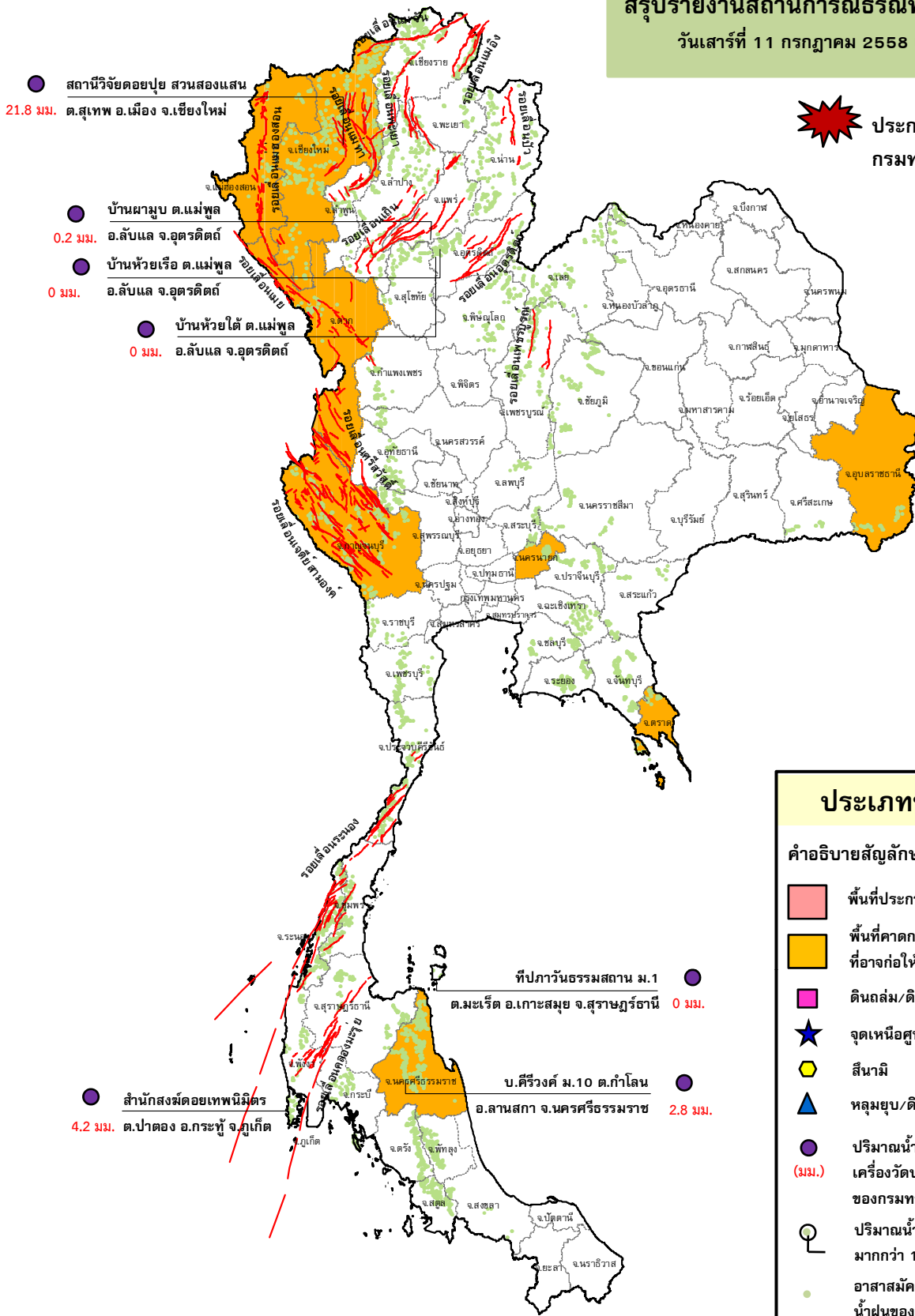
● บ้านผามูบ ต.แม่พูล
0.2 มม. อ.ลับแล จ.อุตรดิตถ์

● บ้านห้วยเรือ ต.แม่พูล
0 มม. อ.ลับแล จ.อุตรดิตถ์

● บ้านห้วยใต้ ต.แม่พูล
0 มม. อ.ลับแล จ.อุตรดิตถ์








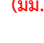



ประกาศเฝ้าระวังดินถล่ม
กรมทรัพยากรธรณี



ประเภทของภัยที่เกิด

คำอธิบายสัญลักษณ์

-  พื้นที่ประกาศเฝ้าระวังดินถล่ม
-  พื้นที่คาดการณ์ปริมาณน้ำฝนที่อาจก่อให้เกิดดินถล่ม (8)
-  ดินถล่ม/ดินไหล/หินร่วง/รอยแยก
-  จุดเหนือศูนย์เกิดแผ่นดินไหว
-  สึนามิ
-  หลุมยุบ/ดินทรุดตัว
-  ปริมาณน้ำฝน 24 ชม. จากเครื่องวัดปริมาณน้ำฝนอัตโนมัติของกรมทรัพยากรธรณี 7 สถานี
-  ปริมาณน้ำฝนในพื้นที่เสี่ยงภัยมากกว่า 100 มม. ขึ้นไป
-  อาสาสมัครเครือข่ายวัดปริมาณน้ำฝนของกรมทรัพยากรธรณี
-  รอยเลื่อนมีพลัง

● ที่ภาวันธรรมสถาน ม.1
ต.มะเร็ด อ.เกาะสมุย จ.สุราษฎร์ธานี 0 มม.

● บ.ศิริวงศ์ ม.10 ต.ท่าโลน
อ.ลานสกา จ.นครศรีธรรมราช 2.8 มม.

● สำนักสงฆ์ถอยเพนนิมิตร
4.2 มม. ต.ป่าตอง อ.กระบุรี จ.ภูเก็ต



๑. ประกาศกรมทรัพยากรธรณี

- ไม่มี

๒. ธรณีพิบัติภัยภายในประเทศ รอบ ๒๔ ชั่วโมง

๒.๑ ดินถล่ม น้ำป่าไหลหลาก ดินไหล หินร่วง รอยแยก และหลุมยุบ

- วานนี้ (๑๐ ก.ค. ๕๘) เกิดดินทรุดตัว ลึก ๑ เมตร ยาว ๒๐ เมตร กว้าง ๑๐ เมตร บริเวณอาคารโรงเรียนบ้านบางประแดง ม.๓ ต.บ้านใหม่ อ.สามพราน จ.นครปฐม เบื้องต้นตัวอาคารไม่ได้รับความเสียหาย (ที่มา: กรมป้องกันและบรรเทาสาธารณภัย)

๒.๒ แผ่นดินไหว

- ไม่มี

๓. ธรณีพิบัติภัยทั่วโลก รอบ ๒๔ ชั่วโมง ที่มีผลกระทบรุนแรง (ดินถล่ม ภูเขาไฟระเบิด แผ่นดินไหว สึนามิ หลุมยุบ และอื่นๆ)

- ไม่มี

๔. พื้นที่ติดตามและเฝ้าระวังสถานการณ์ธรณีพิบัติภัยดินถล่มและน้ำป่าไหลหลากของกรมทรัพยากรธรณี

เนื่องจากในพื้นที่เสี่ยงภัยดินถล่ม มีปริมาณน้ำฝนไม่ถึงเกณฑ์การเฝ้าระวัง ประกอบกับบางพื้นที่ไม่มีฝนตก จึงไม่มีพื้นที่ติดตามสถานการณ์พิบัติภัยดินถล่มและน้ำป่าไหลหลาก

๕. แนวทางการบริหาร

กรณีสถานการณ์ปกติ

- กรมทรัพยากรธรณี ร่วมกับหน่วยงานต่างๆ ที่เกี่ยวข้องดำเนินการติดตามสถานการณ์อย่างต่อเนื่องสม่ำเสมอ เพื่อให้พร้อมสำหรับการแลกเปลี่ยนและสนับสนุนข้อมูลด้านการบริหารจัดการพิบัติภัยของแต่ละหน่วยงาน และเป็นการช่วยบรรเทาและลดผลกระทบจากพิบัติภัยที่อาจเกิดขึ้นต่อชีวิตและทรัพย์สินของประชาชนอีกทางหนึ่ง
- หน่วยงานที่เกี่ยวข้องเตรียมความพร้อมเพื่อรับมือกับสถานการณ์ที่อาจเกิดขึ้นได้อย่างทันท่วงที
- แจ้งข้อมูล/ข่าวสาร/รายงาน อย่างสม่ำเสมอ

ข้อมูลสนับสนุนที่ใช้ในการวิเคราะห์ ติดตามและเฝ้าระวังธรณีพิบัติภัยดินถล่ม ศูนย์ปฏิบัติการธรณีพิบัติภัย มีดังนี้

• สภาพอากาศ (กรมอุตุนิยมวิทยา)

- ร่องมรสุมที่พาดผ่านภาคเหนือ และภาคตะวันออกเฉียงเหนือ เริ่มมีกำลังอ่อนลง ส่วนมรสุมตะวันตกเฉียงใต้ที่พัดปกคลุมทะเลอันดามัน ภาคใต้ และอ่าวไทยยังคงมีกำลังแรง ลักษณะเช่นนี้ทำให้บริเวณประเทศไทยมีฝนลดลง แต่ภาคใต้ฝั่งตะวันตกยังคงมีฝนในระยะนี้ อนึ่ง พายุไต้ฝุ่น “จันทอม” บริเวณชายฝั่งเมืองหางโจว ประเทศจีน ขอให้ผู้ที่จะเดินทางไปบริเวณดังกล่าวตรวจสอบสภาพอากาศก่อนออกเดินทางด้วย พายุนี้ไม่มีผลกระทบต่อลักษณะอากาศของประเทศไทย

- ปริมาณน้ำฝนสูงสุดวัดได้ที่อำเภอเมือง จังหวัดระนอง ๓๗.๐ มม. (ที่มา: กรมอุตุนิยมวิทยา)

• พื้นที่คาดการณ์ปริมาณน้ำฝนที่อาจก่อให้เกิดดินถล่มล่วงหน้า ๓ วัน จากแบบจำลองพื้นที่อ่อนไหวต่อดินถล่มแบบพลวัต (AP Model) สำหรับศูนย์ปฏิบัติการธรณีพิบัติภัย

- จังหวัดแม่ฮ่องสอน เชียงใหม่ ตาก อุบลราชธานี นครนายก ตราด กาญจนบุรี และนครศรีธรรมราช/เฝ้าระวังในระยะ ๑ - ๒ วัน

หมายเหตุ AP Model เป็นการวิเคราะห์ข้อมูลเชิงสถิติของปริมาณน้ำฝนสะสมและเหตุการณ์ดินถล่มในอดีตนำมาสร้างเกณฑ์น้ำฝนสะสมวิกฤตสำหรับเฝ้าระวังและแจ้งเตือนภัยดินถล่ม ข้อมูลการคาดการณ์ปริมาณน้ำฝนล่วงหน้า ๗๒ ชั่วโมง โดยสถาบันสารสนเทศทรัพยากรน้ำและการเกษตร ได้นำมาวิเคราะห์ด้วยแบบจำลอง AP Model เพื่อคาดการณ์พื้นที่ที่จะติดตาม/เฝ้าระวังธรณีพิบัติภัยดินถล่มล่วงหน้า

• ปริมาณน้ำฝนจากเครื่องวัดอัตโนมัติ ในรอบ ๒๔ ชั่วโมง ที่วัดได้มากกว่า ๕๐ มม.

- ไม่มีปริมาณน้ำฝนถึงเกณฑ์การเฝ้าระวังเบื้องต้น ของศูนย์ปฏิบัติการธรณีพิบัติภัย

• ข้อมูลจากเครื่องตรวจติดตามการเคลื่อนตัวของมวลดิน กรมทรัพยากรธรณี ในรอบ ๒๔ ชั่วโมง (๑๐ ก.ค. ๕๘ เวลา ๐๗.๐๐ น. - ๑๑ ก.ค. ๕๘ เวลา ๐๗.๐๐ น.)

ลำดับ	สถานี	ปริมาณน้ำฝน (มม.)	ความชื้นสัมพัทธ์ (%)	แรงดันน้ำใต้ดิน (Piezometer,kpa)	การเคลื่อนตัวของมวลดิน ในรอบ ๒๔ ชม. (Inclinometer)				การประเมินสถานการณ์
					ชุดที่ ๑		ชุดที่ ๒		
					ไม่เคลื่อนตัว	เคลื่อนตัว (มม.)	ไม่เคลื่อนตัว	เคลื่อนตัว (มม.)	
๑.	สำนักสงฆ์ดอยเทพนิมิต ต.ป่าตอง อ.กะทู้ จ.ภูเก็ต	๔.๒	๖๕	๐	/	/	/	/	ปกติ
๒.	บ.ศิริวงค์ หมู่ที่ ๑๐ ต.กำโลน อ.ลานสกา จ.นครศรีธรรมราช	๒.๘	๖๓	๕.๗	/	/	/	/	ปกติ
๓.	ที่ปภาวันธรรมสถาน หมู่ที่ ๑ ต.มะเร็ต อ.เกาะสมุย จ.สุราษฎร์ธานี	๐	๕๔	๐.๗	/	/	/	/	ปกติ
๔.	บ.ผามูบ หมู่ที่ ๗ ต.แม่พูล อ.ลับแล จ.อุตรดิตถ์	๐.๒	๕๖	- ๗.๗	/	/	/	/	ปกติ
๕.	บ.ห้วยเรือ หมู่ที่ ๙ ต.แม่พูล อ.ลับแล จ.อุตรดิตถ์	๐	-	- ๙.๐	/	/	/	/	ปกติ
๖.	บ.ห้วยไต้ หมู่ที่ ๘ ต.แม่พูล อ.ลับแล จ.อุตรดิตถ์	๐	๕๗	- ๕.๘	/	/	/	/	ปกติ
๗.	สถานีวิจัยดอยปู่ย สวนสองแสน ต.สุเทพ อ.เมือง จ.เชียงใหม่	๒๑.๘	๕๖	- ๑๑.๓	/	/	/	/	ปกติ

หมายเหตุ

๑. เกณฑ์วัดปริมาณน้ำฝน

๐ - ๖๐ มม. ปกติ
 ๙๐ - ๑๐๐ มม. แจ้งให้ทำการเฝ้าระวัง
 มากกว่า ๑๕๐ มม. ต้องอพยพประชาชน

๒. เกณฑ์วัดค่าแรงดันน้ำใต้ดิน (Piezometer)

๐ ถึง - ๒๙ ปกติ
 -๓๐ ถึง -๖๙ kPa แจ้งให้ทำการเฝ้าระวัง
 มากกว่า ถึง -๗๐ kPa ต้องอพยพประชาชน

๓. เกณฑ์วัดระยะการเคลื่อนตัวของมวลดิน (Inclinometer)

๐ - ๐.๔๙ มม. ปกติ
 ๐.๕ - ๔.๙ มม. แจ้งให้ทำการเฝ้าระวัง
 มากกว่า ๕ มม. ต้องอพยพประชาชน

- ปริมาณน้ำฝนที่วัดได้จากเครือข่ายเฝ้าระวังแจ้งเตือนธรณีพิบัติภัย ในรอบ ๒๔ ชั่วโมง (๑๐ ก.ค. ๕๘ เวลา ๐๗.๐๐ น. - ๑๑ ก.ค. ๕๘ เวลา ๐๗.๐๐ น.)

ภาค	จังหวัด / อำเภอ / ตำบล / หมู่บ้าน				ข้อมูลปริมาณน้ำฝน (รอบ ๒๔ ชม.)	เครือข่ายฯ ทธ. (ผู้รายงาน)
เหนือ	สุโขทัย	ศรีสัชชนาลัย	บ้านตึก	ปลายนา	วัดปริมาณน้ำฝนได้ ๓๐ มม.	นางสมพิศ มาโพธิ์
	แพร่	ร้องกวาง	ไผ่โทน	จำวาย	วัดปริมาณน้ำฝนได้ ๒๐ มม.	นายสมศักดิ์ เมืองแก้ว
	เชียงใหม่	แม่ฮาด	ท่าตอน	หาดชมพู	วัดปริมาณน้ำฝนได้ ๑๕ มม.	นางอำพัน คำอ้าย
	เชียงใหม่	ฝาง	แม่คะ	เหมืองแร่	เข้านี้ท้องฟ้ามีดครึ้ม ไม่มีฝนตก	นายสมศักดิ์ วิลัย
	เชียงราย	แม่ฟ้าหลวง	แม่ฟ้าหลวง	จะล่อ	เข้านี้ท้องฟ้าโปร่ง ไม่มีฝนตก	นายคเชนทร์ วิเศษเพิ่มพร
ใต้	ตรัง	ห้วยยอด	ห้วยยอด	โนนเหยา	วัดปริมาณน้ำฝนได้ ๑๕ มม.	นายเกษม ภูมิพันธ์
	ระนอง	เมือง	ราชภูต	เขาหยวก	เข้านี้ท้องฟ้ามีดครึ้ม ไม่มีฝนตก	นายนรินทร์ กิจช่วยการ
	ระนอง	เมือง	บางริน	พรรั้ง	เข้านี้ท้องฟ้ามีดครึ้ม ไม่มีฝนตก	นายฉลาด พัดจุน
	ระนอง	เมือง	บางนอน	บางนอนใน	เข้านี้ท้องฟ้ามีดครึ้ม มีฝนตกปรอยๆ	นายประทีป คงมีศรี
	นครศรีธรรมราช	ช้างกลาง	ช้างกลาง	คลองกุยเหนือ	เข้านี้ท้องฟ้าโปร่ง ไม่มีฝนตก	นายประยัต แก้วหนู
	กระบี่	เมือง	เขาคราม	เขาไม้แก้ว	เข้านี้ท้องฟ้ามีดครึ้ม มีฝนตกสลับหยุด	นายบุญยีน ส่งแสงแก้ว
ตะวันออก	ปราจีนบุรี	นาดี	ทุ่งโพธิ์	ทุ่งแฝก	เข้านี้ท้องฟ้าโปร่ง อากาศร้อน	นายสมมติ แก้วทองหล่อ
	จันทบุรี	ขลุง	ตลกนong	ตลกนongบน	เข้านี้ท้องฟ้าโปร่ง อากาศร้อน	นายมนตรี บำรุงวงษ์
	ฉะเชิงเทรา	สนามชัยเขต	ท่ากระดาน	ท่ากระดาน	เข้านี้ท้องฟ้าโปร่ง อากาศร้อน	นายเด่น กัดตพงษ์
	สระแก้ว	ตาพระยา	ทัพราช	เขาวงษ์	เข้านี้ท้องฟ้าโปร่ง ไม่มีฝนตก	นายสมชาย ชชรินทร์
กลาง	กาญจนบุรี	สังขละบุรี	ปรางค์	ยางขาว	เข้านี้ท้องฟ้าโปร่ง อากาศร้อน	นายธวัชชัย อิมสุข
	ลพบุรี	ชัยบาดาล	บ้านใหม่สามัคคี	ชัยม่วง	เข้านี้ท้องฟ้าโปร่ง ไม่มีฝนตก	นางทอง แป้นมณี
	สุพรรณบุรี	ด่านช้าง	วังยาว	ม่วงชะ	เข้านี้ท้องฟ้าโปร่ง ไม่มีฝนตก	น.ส.พัชรินทร์ ภูซัง
	นครนายก	บ้านนา	เขาเพิ่ม	หินดาษ	เข้านี้ท้องฟ้าโปร่ง ไม่มีฝนตก	นายเสน่ห์ บุญมา
ตะวันออก เฉียงเหนือ	ชัยภูมิ	หนองบัวแดง	หนองแวง	ห้วยหว้า	วัดปริมาณน้ำฝนได้ ๑๐ มม.	นางนิตยา นวลศรี
	หนองคาย	สังคม	แก้งไก่อ	หนองแสง	เข้านี้ท้องฟ้าโปร่ง อากาศร้อน	นายบันลือ บุญภา
	อุดรธานี	นาขุง	โนนทอง	โสมสวรรค์	เข้านี้ท้องฟ้าโปร่ง อากาศร้อน	นายถาวร ประจัญกล้า
	นครราชสีมา	ปักธงชัย	สะแกราช	ชีเหล็ก	เข้านี้ท้องฟ้าแจ่มใส ไม่มีฝนตก	นายนา เนยกิ่ง

ศูนย์ปฏิบัติการธรณีพิบัติภัย สำนักธรณีวิทยาสิ่งแวดล้อม
กรมทรัพยากรธรณี กระทรวงทรัพยากรธรรมชาติและสิ่งแวดล้อม

โทร ๐๒ ๖๒๑ ๙๗๐๓-๕ โทรสาร ๐๒ ๖๒๑ ๙๗๐๐

www.dmr.go.th