



กรมทรัพยากรธรณี

สรุปรายงานสถานการณ์ธรณีพิบัติภัยประจำวัน

วันเสาร์ที่ 1 สิงหาคม 2558 เวลา 12.00 น.

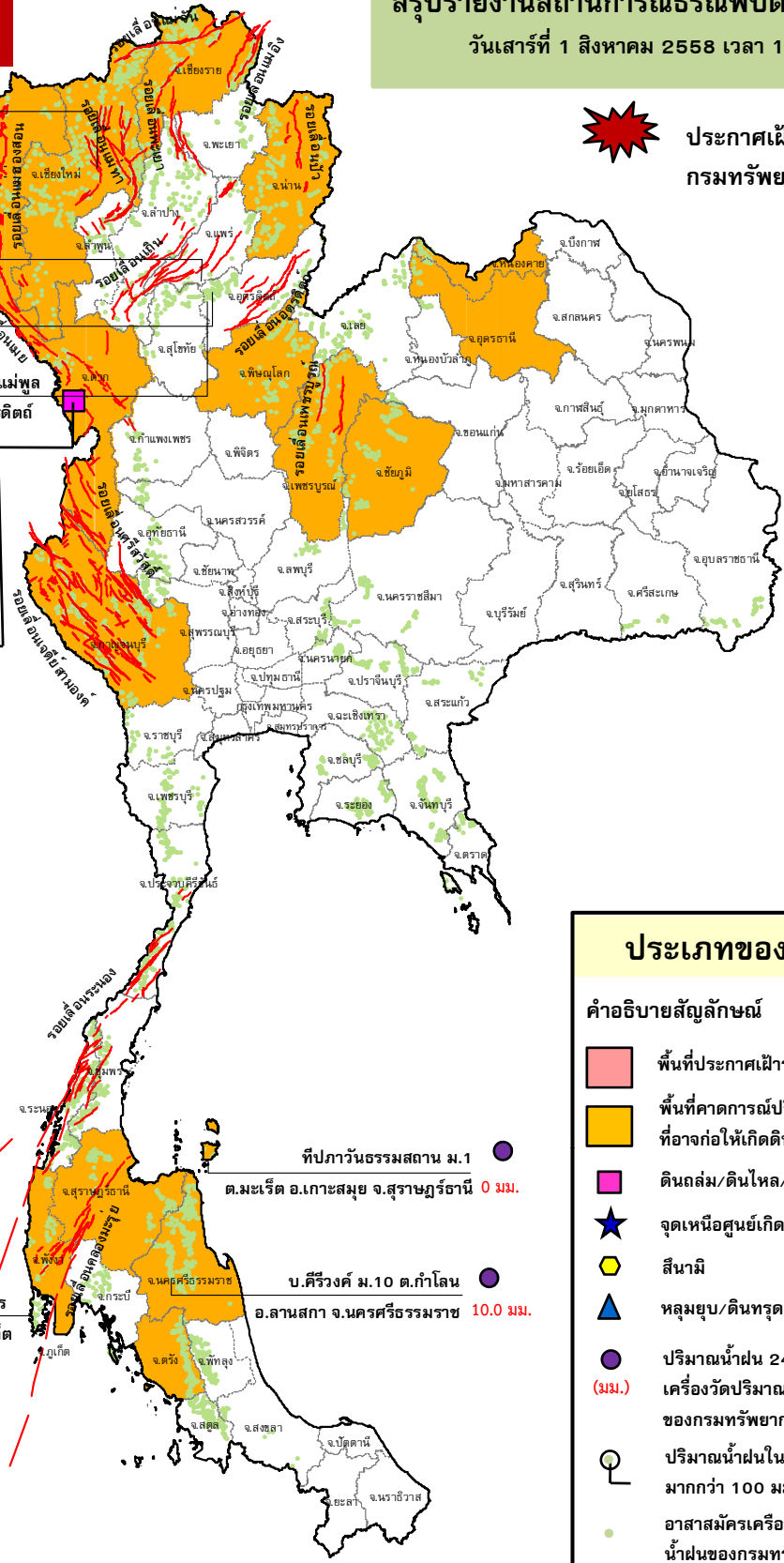
แผ่นดินไหวขนาด 2.2 เวลา 06.05 น. บริเวณ อ.แม่สะเรียง จ.แม่ฮ่องสอน



ประกาศเฝ้าระวังดินถล่ม กรมทรัพยากรธรณี

- สถานีวิจัยดอยขุย สวนสองแสน 0.4 มม. ต.สุเทพ อ.เมือง จ.เชียงใหม่
- บ้านผามูป ต.แม่พูล 13.4 มม. อ.ลับแล จ.อุตรดิตถ์
- บ้านห้วยเรือ ต.แม่พูล 3.2 มม. อ.ลับแล จ.อุตรดิตถ์
- บ้านห้วยใต้ ต.แม่พูล 0 มม. อ.ลับแล จ.อุตรดิตถ์

ดินไหล บริเวณเนินพิทวง หลักกิโลเมตรที่ 18 พื้นที่ อ.แม่สอด จ.ตาก



ประเภทของภัยที่เกิด

- คำอธิบายสัญลักษณ์
- พื้นที่ประกาศเฝ้าระวังดินถล่ม
 - พื้นที่คาดการณ์ปริมาณน้ำฝนที่อาจก่อให้เกิดดินถล่ม (14)
 - ดินถล่ม/ดินไหล/หินร่วง/รอยแยก (1)
 - จุดเหนือศูนย์เกิดแผ่นดินไหว (1)
 - สถานี
 - หลุมยุบ/ดินทรุดตัว
 - ปริมาณน้ำฝน 24 ชม. จากเครื่องวัดปริมาณน้ำฝนอัตโนมัติของกรมทรัพยากรธรณี 7 สถานี
 - ปริมาณน้ำฝนในพื้นที่เสี่ยงภัยมากกว่า 100 มม. ขึ้นไป
 - อาสาสมัครเครือข่ายวัดปริมาณน้ำฝนของกรมทรัพยากรธรณี
 - รอยเลื่อนมีพลัง

- ที่ปภาวันธรรมสถาน ม.1 ต.มะเร็ด อ.เกาะสมุย จ.สุราษฎร์ธานี 0 มม.
- บ.ศิริวงศ์ ม.10 ต.กำโลน อ.ลานสกา จ.นครศรีธรรมราช 10.0 มม.
- สำนักสงฆ์ดอยเทพนิมิตร ต.ป่าตอง อ.กระทุ่ม จ.ภูเก็ต 2.0 มม.



๑. ประกาศกรมทรัพยากรธรณี

- ไม่มี

๒. ธรณีพิบัติภัยภายในประเทศ รอบ ๒๔ ชั่วโมง

๒.๑ ดินถล่ม น้ำป่าไหลหลาก ดินไหล หินร่วง รอยแยก และหลุมยุบ

- ดินไหล : ปิดทับเส้นทางบริเวณเนินพิศวง หลักกิโลเมตรที่ ๑๘ ทางถนนสายตาก - แม่สอด อ.แม่สอด จ.ตาก ส่งผลให้รถยนต์ไม่สามารถสัญจรผ่านไปมาได้ (ที่มา : สำนักข่าวผู้จัดการออนไลน์)

๒.๒ แผ่นดินไหว

- เวลา ๐๖.๐๕ น. เกิดแผ่นดินไหวบนบก ขนาด ๒.๒ ที่ระดับความลึก ๕ กิโลเมตร ศูนย์กลางบริเวณ อำเภอแม่สะเรียง จังหวัดแม่ฮ่องสอน ไม่มีรายงานความเสียหาย (ที่มา: สำนักเฝ้าระวังแผ่นดินไหว กรมอุตุนิยมวิทยา)

๓. ธรณีพิบัติภัยทั่วโลก รอบ ๒๔ ชั่วโมง ที่มีผลกระทบรุนแรง (ดินถล่ม ภูเขาไฟระเบิด แผ่นดินไหว สึนามิ หลุมยุบ และอื่นๆ)

- ไม่มี

๔. พื้นที่ติดตามและเฝ้าระวังสถานการณ์ธรณีพิบัติภัยดินถล่มและน้ำป่าไหลหลากของกรมทรัพยากรธรณี

เนื่องจากในพื้นที่เสี่ยงภัยดินถล่ม มีปริมาณน้ำฝนไม่ถึงเกณฑ์การเฝ้าระวัง ประกอบกับบางพื้นที่ไม่มีฝนตก จึงไม่มีพื้นที่ติดตามสถานการณ์พิบัติภัยดินถล่มและน้ำป่าไหลหลาก

๕. แนวทางการบริหาร

กรณีสถานการณ์ปกติ

- กรมทรัพยากรธรณี ร่วมกับหน่วยงานต่างๆ ที่เกี่ยวข้องดำเนินการติดตามสถานการณ์อย่างต่อเนื่องสม่ำเสมอ เพื่อให้พร้อมสำหรับการแลกเปลี่ยนและสนับสนุนข้อมูลด้านการบริหารจัดการพิบัติภัยของแต่ละหน่วยงาน และเป็นการช่วยบรรเทาและลดผลกระทบจากพิบัติภัยที่อาจเกิดขึ้นต่อชีวิตและทรัพย์สินของประชาชนอีกทางหนึ่ง
- หน่วยงานที่เกี่ยวข้องเตรียมความพร้อมเพื่อรับมือกับสถานการณ์ที่อาจเกิดขึ้นได้อย่างทันท่วงที
- แจ้งข้อมูล/ข่าวสาร/รายงาน อย่างสม่ำเสมอ

ข้อมูลสนับสนุนที่ใช้ในการวิเคราะห์ ติดตามและเฝ้าระวังธรณีพิบัติภัยดินถล่ม ศูนย์ปฏิบัติการธรณีพิบัติภัย มีดังนี้

• สภาพอากาศ (กรมอุตุนิยมวิทยา)

- ร่องมรสุมพาดผ่านประเทศพม่า และประเทศลาวเข้าสู่ห่อความกดอากาศต่ำบริเวณประเทศเวียดนามตอนบน ประกอบกับมรสุมตะวันตกเฉียงใต้กำลังปานกลางพัดปกคลุมทะเลอันดามัน ประเทศไทย และอ่าวไทย ลักษณะเช่นนี้ทำให้บริเวณประเทศไทยยังคงมีฝนตกหนาแน่น และมีฝนตกหนักบางแห่งในภาคเหนือ ภาคตะวันออกเฉียงเหนือ และภาคตะวันออก ขอให้ประชาชนในพื้นที่เสี่ยงภัยโดยเฉพาะบริเวณจังหวัดแม่ฮ่องสอน เชียงราย ตาก กำแพงเพชร อุดรธานี หนองคาย บึงกาฬ สกลนคร และนครพนม ระวังอันตรายจากฝนตกหนักและฝนที่ตกสะสมซึ่งอาจเกิดน้ำท่วมฉับพลันและน้ำป่าไหลหลากได้อันหนึ่ง พายุดีเปรสชัน “โกเมน” บริเวณอ่าวเบงกอลตอนบน เคลื่อนขึ้นฝั่งที่ประเทศบังคลาเทศแล้ว และจะเคลื่อนตัวไปทางประเทศอินเดีย ในระยะต่อไป โดยพายุนี้ไม่มีผลกระทบต่อประเทศไทย

- ปริมาณน้ำฝนสูงสุดวัดได้ที่สถานีการเกษตร จังหวัดพิจิตร ๕๐.๗ มม. (ที่มา: กรมอุตุนิยมวิทยา)

• พื้นที่คาดการณ์ปริมาณน้ำฝนที่อาจก่อให้เกิดดินถล่มล่วงหน้า ๓ วัน จากแบบจำลองพื้นที่อ่อนไหวต่อดินถล่มแบบพลวัต (AP Model) สำหรับศูนย์ปฏิบัติการธรณีพิบัติภัย

- จังหวัดเชียงราย เชียงใหม่ แม่ฮ่องสอน ตาก น่าน พิชณุโลก เพชรบูรณ์ อุดรธานี หนองคาย ชัยภูมิ กาญจนบุรี สุราษฎร์ธานี พังงา และนครศรีธรรมราช/เฝ้าระวังในระยะ ๑ - ๒ วัน

หมายเหตุ AP Model เป็นการวิเคราะห์ข้อมูลเชิงสถิติของปริมาณน้ำฝนสะสมและเหตุการณ์ดินถล่มในอดีตนำมาสร้างเกณฑ์น้ำฝนสะสมวิกฤตสำหรับเฝ้าระวังและแจ้งเตือนภัยดินถล่ม ข้อมูลการคาดการณ์ปริมาณน้ำฝนล่วงหน้า ๗๒ ชั่วโมง โดยสถาบันสารสนเทศทรัพยากรน้ำและการเกษตร ได้นำมาวิเคราะห์ด้วยแบบจำลอง AP Model เพื่อคาดการณ์พื้นที่ที่จะติดตาม/เฝ้าระวังธรณีพิบัติภัยดินถล่มล่วงหน้า

• ปริมาณน้ำฝนจากเครื่องวัดอัตโนมัติ ในรอบ ๒๔ ชั่วโมง ที่วัดได้มากกว่า ๕๐ มม.

- ไม่มีปริมาณน้ำฝนถึงเกณฑ์การเฝ้าระวังเบื้องต้น ของศูนย์ปฏิบัติการธรณีพิบัติภัย

• ข้อมูลจากเครื่องตรวจติดตามการเคลื่อนตัวของมวลดิน กรมทรัพยากรธรณี ในรอบ ๒๔ ชั่วโมง (๓๑ ก.ค. ๕๘ เวลา ๐๗.๐๐ น. - ๑ ส.ค. ๕๘ เวลา ๐๗.๐๐ น.)

ลำดับ	สถานี	ปริมาณน้ำฝน (มม.)	ความชื้นสัมพัทธ์ (%)	แรงดันน้ำใต้ดิน (Piezometer kpa)	การเคลื่อนตัวของมวลดิน ในรอบ ๒๔ ชม. (Inclinometer)				การประเมินสถานการณ์
					ชุดที่ ๑		ชุดที่ ๒		
					ไม่เคลื่อนตัว	เคลื่อนตัว (มม.)	ไม่เคลื่อนตัว	เคลื่อนตัว (มม.)	
๑.	สำนักสงฆ์ดอยเทพนิมิต ต.ป่าตอง อ.กะทู้ จ.ภูเก็ต	๒.๐	๖๕	๐	/	/	/	/	ปกติ
๒.	บ.ศิริวงศ์ หมู่ที่ ๑๐ ต.กำโลน อ.ลานสกา จ.นครศรีธรรมราช	๑๐.๐	๖๔	๖.๕	/	/	/	/	ปกติ
๓.	ที่ปกาวันธรรมสถาน หมู่ที่ ๑ ต.มะเร็ต อ.เกาะสมุย จ.สุราษฎร์ธานี	๐	๕๖	๒.๑	/	/	/	/	ปกติ
๔.	บ.ผามูบ หมู่ที่ ๗ ต.แม่พูล อ.ลับแล จ.อุตรดิตถ์	๑๓.๔	๖๐	- ๗.๒	/	/	/	/	ปกติ
๕.	บ.ห้วยเรือ หมู่ที่ ๙ ต.แม่พูล อ.ลับแล จ.อุตรดิตถ์	๓.๒	-	- ๘.๕	/	/	/	/	ปกติ
๖.	บ.ห้วยไต้ หมู่ที่ ๘ ต.แม่พูล อ.ลับแล จ.อุตรดิตถ์	๐	๕๙	- ๕.๔	/	/	/	/	ปกติ
๗.	สถานีวิจัยดอยปู่ย สวนสองแสน ต.สุเทพ อ.เมือง จ.เชียงใหม่	๐.๔	๕๘	- ๑๐.๙	/	/	/	/	ปกติ

หมายเหตุ

๑. เกณฑ์วัดปริมาณน้ำฝน

๐ - ๖๐ มม. ปกติ
 ๙๐ - ๑๐๐ มม. แจ้งให้ทำการเฝ้าระวัง
 มากกว่า ๑๕๐ มม. ต้องอพยพประชาชน

๒. เกณฑ์วัดค่าแรงดันน้ำใต้ดิน (Piezometer)

๐ ถึง - ๒๙ ปกติ
 -๓๐ ถึง -๖๙ kPa แจ้งให้ทำการเฝ้าระวัง
 มากกว่า ถึง -๗๐ kPa ต้องอพยพประชาชน

๓. เกณฑ์วัดระยะการเคลื่อนตัวของมวลดิน (Inclinometer)

๐ - ๐.๔๙ มม. ปกติ
 ๐.๕ - ๔.๙ มม. แจ้งให้ทำการเฝ้าระวัง
 มากกว่า ๕ มม. ต้องอพยพประชาชน

- ปริมาณน้ำฝนที่วัดได้จากเครือข่ายเฝ้าระวังแจ้งเตือนธรณีพิบัติภัย ในรอบ ๒๔ ชั่วโมง (๓๑ ก.ค. ๕๘ เวลา ๐๗.๐๐ น. - ๑ ส.ค. ๕๘ เวลา ๐๗.๐๐ น.)

ภาค	จังหวัด / อำเภอ / ตำบล / หมู่บ้าน				ข้อมูลปริมาณน้ำฝน (รอบ ๒๔ ชม.)	เครือข่ายฯ ทธ. (ผู้รายงาน)
เหนือ	แม่ฮ่องสอน	ปาย	เวียงเหนือ	ศรีดอนชัย	วัดปริมาณน้ำฝนได้ ๕๐ มม.	นายณรงค์ ถานมูล
	กำแพงเพชร	คลองลาน	สักงาม	สักงาม	วัดปริมาณน้ำฝนได้ ๒๕ มม.	นางวันเพ็ญ สิงห์สร้อย
	ลำปาง	งาว	บ้านหวด	พริ้ว	วัดปริมาณน้ำฝนได้ ๒๐ มม.	นายผัด เมืองมา
	แม่ฮ่องสอน	ขุนยวม	เมืองปอน	หนองแห้ง	วัดปริมาณน้ำฝนได้ ๒๐ มม.	นายถนอม กอบจิตสะอาด
	เชียงราย	เวียงสา	ห้วยงาว	ห้วยงาว	เข้าน้ำท่วมฟ้าโปร่ง อากาศร้อน	นายผ่อง ยาละ
	ตาก	ท่าสองยาง	แม่วะหลวง	อบต.แม่วะหลวง	เข้าน้ำท่วมฟ้ามีดครีมี มีฝนตก	จนท.อบต.แม่วะหลวง
	ตาก	แม่ระมาด	แม่ระมาด	แม่ระมาด	เข้าน้ำท่วมฟ้ามีดสลัวๆ ไม่มีฝนตก	นายสมนึก บุญมั่ง
ใต้	นครศรีธรรมราช	ลานสกา	ลานสกา	ลายเงิน	วัดปริมาณน้ำฝนได้ ๑๕ มม.	นายวิชาญ ทรายขาว
	ภูเก็ต	เมือง	ฉลอง	วัดใหม่	เข้าน้ำท่วมฟ้ามีดครีมี ไม่มีฝนตก	นายสุพัต กิ่งแก้ว
	ประจวบคีรีขันธ์	บางสะพาน	ร้อนทอง	คลองลอย	เข้าน้ำท่วมฟ้ามีดหิ้ว ไม่มีฝนตก	นายประดับ ปลอดภัย
	สตูล	ควนกาหลง	อุไคเจริญ	ฝั่ง ๔๒	เข้าน้ำท่วมฟ้าโปร่ง อากาศร้อน	นายนิคม ช้องจิตร
ระยอง	ประจวบคีรีขันธ์	ประจันตคาม	บุไผ่	นาแฉม	วัดปริมาณน้ำฝนได้ ๑๐ มม.	นายวิรัช แม่นปิ่น
	ตราด	บ่อไร่	บ่อพลอย	บ่อไร่	เข้าน้ำท่วมฟ้ามีดครีมี ไม่มีฝนตก	นายอำนาจ ยิ้มถนอม
	สระแก้ว	ตาพระยา	ทัพราช	คลองยาง	เข้าน้ำท่วมฟ้ามีดครีมี ไม่มีฝนตก	นายทวี เป้งไซโม
	ฉะเชิงเทรา	ท่าตะเกียบ	คลองตะเกรา	เขากระดาศ	เข้าน้ำท่วมฟ้ามีดครีมี ไม่มีฝนตก	นายขวัญชัย คุ้มสังข์
กลาง	ลพบุรี	สระโบสถ์	นิคมชัย	ดงหลุ่ม	วัดปริมาณน้ำฝนได้ ๒๐ มม.	นางมัศยา พรหมมา
	ราชบุรี	บ้านคา	บ้านบึง	พุน้ำร้อน	วัดปริมาณน้ำฝนได้ ๑๐ มม.	นายชัยพร แต่งพลกรัง
	อุทัยธานี	ห้วยคต	ทองกลาง	ละว้า	วัดปริมาณน้ำฝนได้ ๕ มม.	นายประเวก อยู่รุ่ง
	กาญจนบุรี	ด่านมะขามเตี้ย	จรเข้เผือก	ไทรทอง	เข้าน้ำท่วมฟ้าหิ้ว ไม่มีฝนตก	นายวิชาญ ตันมณีกุล
ตะวันออก เฉียงเหนือ	หนองบัวลำภู	สุวรรณคูหา	บ้านโคก	นาโหม่ง	วัดปริมาณน้ำฝนได้ ๓๕ มม.	นายทองสา สุธรรมราช
	หนองคาย	สังคม	สังคม	โสกกล้า	วัดปริมาณน้ำฝนได้ ๓๐ มม.	นายบุญโฮม จำปานิล
	อุดรธานี	นาเยือง	นาแค	เพิ่ม	วัดปริมาณน้ำฝนได้ ๒๐ มม.	นายสมยง ยาแก้ว
	นครราชสีมา	สีคิ้ว	คลองไผ่	เกตุพิภย์	วัดปริมาณน้ำฝนได้ ๑๕ มม.	นายไพรัตน์ ชันธใจ

ศูนย์ปฏิบัติการธรณีพิบัติภัย สำนักธรณีวิทยาสิ่งแวดล้อม
กรมทรัพยากรธรณี กระทรวงทรัพยากรธรรมชาติและสิ่งแวดล้อม

โทร ๐๒ ๖๒๑ ๙๗๐๓-๕ โทรสาร ๐๒ ๖๒๑ ๙๗๐๐

www.dmr.go.th