



กรมทรัพยากรธรณี

สรุปรายงานสถานการณ์ธรณีพิบัติภัยประจำวัน

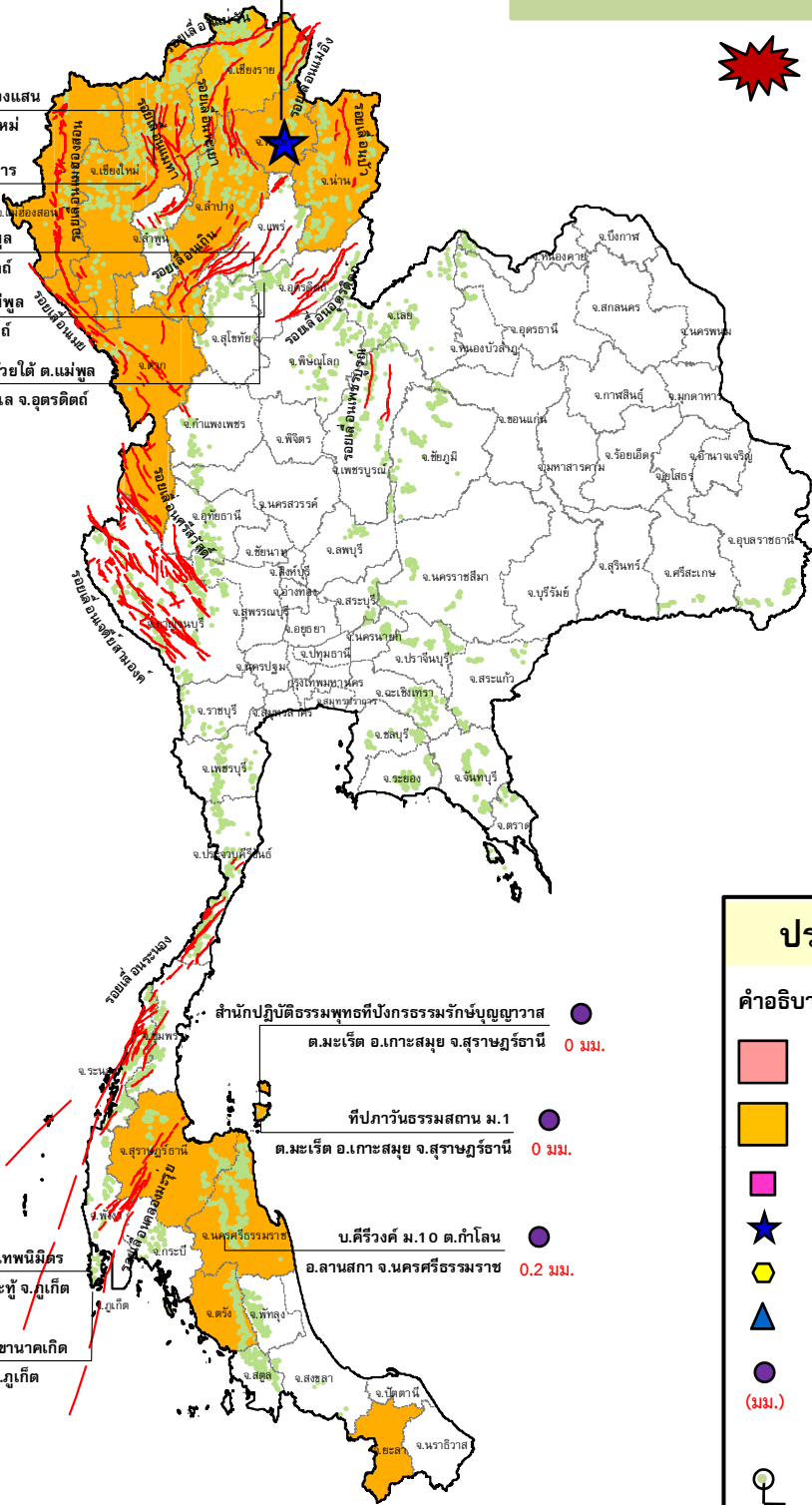
วันพฤหัสบดีที่ 20 สิงหาคม 2558 เวลา 09.00 น.

แผ่นดินไหว ขนาด 2.4 เวลา 01.17 น.
บริเวณ ต.บุญเกิด อ.ดอกคำใต้ จ.พะเยา



ประกาศเฝ้าระวังดินถล่ม
กรมทรัพยากรธรณี

- สถานีวิจัยคอกยู่ย สวนสองแสน
- 1.6 มม. ต.สุเทพ อ.เมือง จ.เชียงใหม่
- วัดพระธาตุคอกยู่ยพรารวิหาร
- 2.0 มม. ต.สุเทพ อ.เมือง จ.เชียงใหม่
- บ้านผามูบ ต.แม่พูล
- 0 มม. อ.ลับแล จ.อุตรดิตถ์
- บ้านห้วยเรือ ต.แม่พูล
- 0 มม. อ.ลับแล จ.อุตรดิตถ์
- บ้านห้วยใต้ ต.แม่พูล
- 0 มม. อ.ลับแล จ.อุตรดิตถ์



- สำนักปฏิบัติธรรมพุทธที่บึงกระธรรมักษ์บุญญาวาส
- ต.มะเร็ด อ.เกาะสมุย จ.สุราษฎร์ธานี 0 มม.
- ที่ภาวันธรรมสถาน ม.1
- ต.มะเร็ด อ.เกาะสมุย จ.สุราษฎร์ธานี 0 มม.
- บ.ศิริงค์ ม.10 ต.กำโลน
- อ.ลานสกา จ.นครศรีธรรมราช 0.2 มม.

- สำนักสงฆ์คอกยู่ยนิมิตร
- 0 มม. ต.ป่าตอง อ.กระทุ่ม จ.ภูเก็ต
- พุทธอุทยานยอดเขานาคเกิด
- 0 มม. ต.กะรน อ.เมือง จ.ภูเก็ต

ประเภทของภัยที่เกิด

- คำอธิบายสัญลักษณ์
- พื้นที่ประกาศเฝ้าระวังดินถล่ม
 - พื้นที่คาดการณ์ปริมาณน้ำฝนที่อาจก่อให้เกิดดินถล่ม (11)
 - ดินถล่ม/ดินไหล/หินร่วง/รอยแยก
 - ★ จุดเหนือศูนย์เกิดแผ่นดินไหว (1)
 - สีนามิ
 - ▲ หลุมยุบ/ดินทรุดตัว
 - ปริมาณน้ำฝน 24 ชม. จากเครื่องวัดปริมาณน้ำฝนอัตโนมัติของกรมทรัพยากรธรณี 10 สถานี
 - ปริมาณน้ำฝนในพื้นที่เสี่ยงภัยมากกว่า 100 มม. ขึ้นไป
 - อาสาสมัครเครือข่ายวัดปริมาณน้ำฝนของกรมทรัพยากรธรณี
 - ~ รอยเลื่อนมีพลัง



๑. ประกาศกรมทรัพยากรธรณี

- ไม่มี

๒. ธรณีพิบัติภัยภายในประเทศ รอบ ๒๔ ชั่วโมง

๒.๑ ดินถล่มน้ำป่าไหลหลาก ดินไหล หินร่วง รอยแยก และหลุมยุบ

- ไม่มี

๒.๒ แผ่นดินไหว

- เวลา ๐๑.๑๗ น. เกิดแผ่นดินไหวบนบก ขนาด ๒.๔ ที่ระดับความลึก ๓ กิโลเมตร ศูนย์กลางบริเวณ ตำบลบุญเกิด อำเภอดอกคำใต้ จังหวัดพะเยา ไม่มีรายงานความเสียหาย (ที่มา: สำนักเฝ้าระวังแผ่นดินไหว กรมอุตุนิยมวิทยา)

๓. ธรณีพิบัติภัยทั่วโลก รอบ ๒๔ ชั่วโมง ที่มีผลกระทบรุนแรง (ดินถล่ม ภูเขาไฟระเบิด แผ่นดินไหว สึนามิ หลุมยุบและอื่นๆ)

- ไม่มี

๔. พื้นที่ติดตามและเฝ้าระวังสถานการณ์ธรณีพิบัติภัยดินถล่มและน้ำป่าไหลหลากของกรมทรัพยากรธรณี

- เนื่องจากในพื้นที่เสี่ยงภัยดินถล่ม มีปริมาณน้ำฝนไม่ถึงเกณฑ์การเฝ้าระวัง ประกอบกับบางพื้นที่ไม่มีฝนตกจึงไม่มีพื้นที่ติดตามสถานการณ์พิบัติภัยดินถล่มและน้ำป่าไหลหลาก

๕. แนวทางการบริหาร

กรณีสถานการณ์ปกติ

- กรมทรัพยากรธรณี ร่วมกับหน่วยงานต่างๆ ที่เกี่ยวข้องดำเนินการติดตามสถานการณ์อย่างต่อเนื่องสม่ำเสมอ เพื่อให้พร้อมสำหรับการแลกเปลี่ยนและสนับสนุนข้อมูลด้านการบริหารจัดการพิบัติภัยของแต่ละหน่วยงาน และเป็นการช่วยบรรเทาและลดผลกระทบจากพิบัติภัยที่อาจเกิดขึ้นต่อชีวิตและทรัพย์สินของประชาชนอีกทางหนึ่ง
- หน่วยงานที่เกี่ยวข้องเตรียมความพร้อมเพื่อรับมือกับสถานการณ์ที่อาจเกิดขึ้นได้อย่างทัน่วงที
- แจ้งข้อมูล/ข่าวสาร/รายงาน อย่างสม่ำเสมอ

ข้อมูลสนับสนุนที่ใช้ในการวิเคราะห์ ติดตามและเฝ้าระวังธรณีพิบัติภัยดินถล่ม ศูนย์ปฏิบัติการธรณีพิบัติภัย มีดังนี้

• สภาพอากาศ(กรมอุตุนิยมวิทยา)

- ร่องมรสุมพาดผ่านประเทศพม่าและประเทศลาว ประกอบกับมรสุมตะวันตกเฉียงใต้กำลังอ่อนพัดปกคลุมทะเลอันดามัน ประเทศไทย และอ่าวไทย ลักษณะเช่นนี้ทำให้ภาคเหนือและภาคตะวันออกเฉียงเหนือตอนบนจะมีฝนตกมากกว่าภาคอื่นๆ หลังจากนั้น ในช่วงวันที่ ๒๑ - ๒๕ สิงหาคม ๒๕๕๘ ร่องมรสุมจะเลื่อนมาพาดผ่านภาคเหนือ และภาคตะวันออกเฉียงเหนือตอนบน ประกอบกับ มรสุมตะวันตกเฉียงใต้ที่พัดปกคลุมทะเลอันดามัน ประเทศไทย และอ่าวไทย จะมีกำลังแรงขึ้น ลักษณะเช่นนี้ทำให้บริเวณประเทศไทย จะมีฝนเพิ่มมากขึ้น

อนึ่ง พายุไต้ฝุ่น “โกนิ” (GONI) บริเวณมหาสมุทรแปซิฟิก มีแนวโน้มจะเคลื่อนตัวไปทางบริเวณเกาะไต้หวัน ในช่วงวันที่ ๒๒ - ๒๓ สิงหาคม ๒๕๕๘ ขอให้ผู้ที่จะเดินทางไปบริเวณดังกล่าวตรวจสอบสภาพอากาศก่อนเดินทางด้วย พายุนี้ไม่มีผลกระทบต่อประเทศไทย

- ปริมาณน้ำฝนสูงสุดวัดได้ที่ จังหวัดสตูล ๔๗.๑ มม. (ที่มา: กรมอุตุนิยมวิทยา)

• พื้นที่คาดการณ์ปริมาณน้ำฝนที่อาจก่อให้เกิดดินถล่มล่วงหน้า ๓ วัน จากแบบจำลองพื้นที่อ่อนไหวต่อดินถล่มแบบพลวัต (AP Model) สำหรับศูนย์ปฏิบัติการธรณีพิบัติภัย

- จังหวัดเชียงราย เชียงใหม่ ตาก น่าน พะเยา แม่ฮ่องสอน ลำปาง ตรัง นครศรีธรรมราช สุราษฎร์ธานี และยะลา/เฝ้าระวังในระยะ ๑ - ๒ วันนี้

หมายเหตุ AP Model เป็นการวิเคราะห์ข้อมูลเชิงสถิติของปริมาณน้ำฝนสะสมและเหตุการณ์ดินถล่มในอดีตนำมาสร้างเกณฑ์ น้ำฝนสะสมวิกฤตสำหรับเฝ้าระวังและแจ้งเตือนภัยดินถล่ม ข้อมูลการคาดการณ์ปริมาณน้ำฝนล่วงหน้า ๗๒ ชั่วโมงโดยสถาบันสารสนเทศทรัพยากรน้ำและการเกษตร ได้นำมาวิเคราะห์ด้วยแบบจำลอง AP Model เพื่อคาดการณ์พื้นที่ที่จะติดตาม/เฝ้าระวังธรณีพิบัติภัยดินถล่มล่วงหน้า

• ปริมาณน้ำฝนจากเครื่องวัดอัตโนมัติ ในรอบ ๒๔ ชั่วโมง ที่วัดได้มากกว่า ๕๐ มม.

- ไม่มีปริมาณน้ำฝนถึงเกณฑ์การเฝ้าระวังเบื้องต้นของศูนย์ปฏิบัติการธรณีพิบัติภัย

• ข้อมูลจากเครื่องตรวจติดตามการเคลื่อนตัวของมวลดิน กรมทรัพยากรธรณีในรอบ ๒๔ ชั่วโมง (๑๙ ส.ค. ๕๘ เวลา ๐๗.๐๐ น. - ๒๐ ส.ค. ๕๘ เวลา ๐๗.๐๐ น.)

ลำดับ	สถานี	ปริมาณน้ำฝน (มม.)	ความชื้นสัมพัทธ์ (%)	แรงดันน้ำใต้ดิน (Piezometer, kpa)	การเคลื่อนตัวของมวลดิน ในรอบ ๒๔ ชม. (Inclinometer)				การประเมินสถานการณ์
					จุดที่ ๑		จุดที่ ๒		
					ไม่เคลื่อนตัว	เคลื่อนตัว (มม.)	ไม่เคลื่อนตัว	เคลื่อนตัว (มม.)	
๑.	สำนักสงฆ์ดอยเทพนิมิต ต.ป่าตอง อ.กะทู้ จ.ภูเก็ต	๐	๖๖	๐	/		/		ปกติ
๒.	พุทธอุทยานยอดเขานาคเกิด ต.กะรน อ.เมือง จ.ภูเก็ต	๐	๖๐	๓.๗	/		/		ปกติ
๓.	บ.ศิริวงศ์ หมู่ที่ ๑๐ ต.กำโลน อ.ลานสกา จ.นครศรีธรรมราช	๐.๒	๖๓	๖.๘	/		/		ปกติ
๔.	สำนักปฏิบัติธรรมพุทธที่ปารมมรภัทก์บุญญามาสตมะเรต อ.เกาะสมุย จ.สุราษฎร์ธานี	๐	๖๑	-๘.๙	/		/		ปกติ
๕.	ที่ปกาวันธรรมสถาน หมู่ที่ ๑ ต.มะเรต อ.เกาะสมุย จ.สุราษฎร์ธานี	๐	๕๔	๒.๒	/		/		ปกติ
๖.	บ.ผามูบ หมู่ที่ ๗ ต.แม่พูล อ.ลับแล จ.อุตรดิตถ์	๐	๖๐	- ๗.๖	/		/		ปกติ
๗.	บ.ห้วยเรือ หมู่ที่ ๙ ต.แม่พูล อ.ลับแล จ.อุตรดิตถ์	๐	-	- ๘.๔	/		/		ปกติ
๘.	บ.ห้วยไต้ หมู่ที่ ๘ ต.แม่พูล อ.ลับแล จ.อุตรดิตถ์	๐	๖๐	- ๕.๒	/		/		ปกติ
๙.	สถานีวิจัยดอยปู่ย สวนสองแสน ต.สุเทพ อ.เมือง จ.เชียงใหม่	๑.๖	๕๙	- ๑๐.๗	/		/		ปกติ
๑๐.	วัดพระธาตุดอยสุเทพราชวรวิหาร ต.สุเทพ อ.เมือง จ.เชียงใหม่	๒.๐	๕๙	- ๕.๗	/		/		ปกติ

หมายเหตุ

๑. เกณฑ์วัดปริมาณน้ำฝน

๐ - ๖๐ มม. ปกติ
 ๙๐- ๑๐๐ มม. แจ้งให้ทำการเฝ้าระวัง
 มากกว่า ๑๕๐ มม. ต้องอพยพประชาชน

๒. เกณฑ์วัดค่าแรงดันน้ำใต้ดิน(Piezometer)

๐ ถึง - ๒๙ ปกติ
 -๓๐ ถึง -๖๙ kPa แจ้งให้ทำการเฝ้าระวัง
 มากกว่า ถึง -๗๐ kPaต้องอพยพประชาชน

๓. เกณฑ์วัดระยะการเคลื่อนตัวของมวลดิน (Inclinometer)

๐ - ๐.๔๙ มม.ปกติ
 ๐.๕ - ๔.๙ มม. แจ้งให้ทำการเฝ้าระวัง
 มากกว่า ๕ มม.ต้องอพยพประชาชน

- ปริมาณน้ำฝนที่วัดได้จากเครือข่ายเฝ้าระวังแจ้งเตือนธรณีพิบัติภัยในรอบ ๒๔ ชั่วโมง (๑๙ ส.ค. ๕๘ เวลา ๐๗.๐๐ น. - ๒๐ ส.ค. ๕๘ เวลา ๐๗.๐๐ น.)

ภาค	จังหวัด / อำเภอ / ตำบล / หมู่บ้าน				ข้อมูลปริมาณน้ำฝน (รอบ๒๔ชม.)	เครือข่ายฯ ทธ. (ผู้รายงาน)
เหนือ	น่าน	ทุ่งช้าง	ทุ่งช้าง	ทุ่งผึ้ง	วัดปริมาณน้ำฝนได้ ๓๐ มม. เข้านี้ท้องฟ้ามีดครึ้ม ไม่มีฝนตก เข้านี้ท้องฟ้าโปร่ง อากาศแจ่มใส เข้านี้ท้องฟ้าโปร่ง มีแดดออก เข้านี้ท้องฟ้าโปร่ง อากาศร้อน	นายวิวัฒน์ ชันไชย นายแสวง พาจรทิศ นายไสว ใจยา นางกาญจนา มายัง นางสมพร พงษ์สุวรรณ
	เชียงใหม่	ดอยสะเก็ด	เทพสถิต	พงษ์ทอง		
	ลำพูน	บ้านธิ	บ้านธิ	ป่าซี้		
	เชียงใหม่	ดอยสะเก็ด	ป่าเมี่ยง	โป่งกุ่ม		
	แพร่	เด่นชัย	ห้วยไร่	ห้วยไร่		
ใต้	ตรัง	ปะเหลียน	ปะเหลียน	หัวถนน	วัดปริมาณน้ำฝนได้ ๓๐ มม. เข้านี้ท้องฟ้ามีดครึ้ม ไม่มีฝนตก เข้านี้ท้องฟ้าโปร่ง อากาศร้อน เข้านี้ท้องฟ้าโปร่ง อากาศร้อน	นายเจริญ ชูอ่อน นายนิยม งามเจริญ นายประสม ใจใหญ่ นายยุยงยุทธ สมกล้า
	พังงา	ท้ายเหมือง	ลำแก่น	ลำรู่		
	ประจวบคีรีขันธ์	เมือง	อ่าวน้อย	คั่นกระได		
	นครศรีธรรมราช	ลิซล	เทพราช	เทพราช		
ภาคตะวันออกเฉียง	จันทบุรี	ขลุง	ตروقนอง	ตروقโสน	วัดปริมาณน้ำฝนได้ ๑๐ มม. เข้านี้ท้องฟ้าโปร่ง ไม่มีฝนตก เข้านี้ท้องฟ้าโปร่ง อากาศร้อน เข้านี้ท้องฟ้าโปร่ง อากาศร้อน	นายณรงค์ เพ็ญภงษะ นายสมพร เพิ่มพูล นายตรวจ สนั่นถึง นายวิทยา แวนสอน
	ชลบุรี	บ่อทอง	พลวงทอง	หลุมมะนาว		
	ตราด	เขาสมิง	สะตอ	ทุ่งกระบอก		
	ฉะเชิงเทรา	สนามชัยเขต	ท่ากระดาน	เขาผานาง		
กลาง	ราชบุรี	บ้านคา	บ้านบึง	พุนหิน	เข้านี้ท้องฟ้าโปร่ง อากาศร้อน เข้านี้ท้องฟ้าโปร่ง อากาศร้อน เข้านี้ท้องฟ้าโปร่ง อากาศร้อน เข้านี้ท้องฟ้าโปร่ง อากาศร้อน	นายสมชาย แสงอุทัย นายสมประสงค์ อ่อนมิตร นายฉลวย ภูแก้ว นายเสน่ห์ บุญมา
	ลพบุรี	สระโบสถ์	นิยมชัย	ดงน้อย		
	สุพรรณบุรี	ด่านช้าง	องค์พระ	ดงเสลา		
	นครนายก	บ้านนา	เขาเพิ่ม	หินดาษ		
ตะวันออกเฉียงเหนือ	หนองคาย	สังคม	สังคม	ผาแดง	เข้านี้ท้องฟ้าโปร่ง อากาศแจ่มใส เข้านี้ท้องฟ้าโปร่ง มีแดดออก เข้านี้ท้องฟ้าโปร่ง อากาศร้อน เข้านี้ท้องฟ้าโปร่ง อากาศร้อน	นางสมใจ คำภาโคตร นายอาทิตย์ คำหลิน นายสุพล แก่งจำปา นายสมพงษ์ มาตะรักษ์
	ขอนแก่น	ภูผาม่าน	วังสาวบ	เขาวง		
	เลย	วังสะพุง	หนองจิ้ว	หนองจิ้ว		
	อุดรธานี	น้ำโสม	น้ำโสม	ม่วง		

ศูนย์ปฏิบัติการธรณีพิบัติภัย สำนักธรณีวิทยาสิ่งแวดล้อม
กรมทรัพยากรธรณี กระทรวงทรัพยากรธรรมชาติและสิ่งแวดล้อม
โทร ๐๒ ๖๒๑ ๙๗๐๓-๕ โทรสาร ๐๒ ๖๒๑ ๙๗๐๐
www.dmr.go.th