



กรมทรัพยากรธรณี

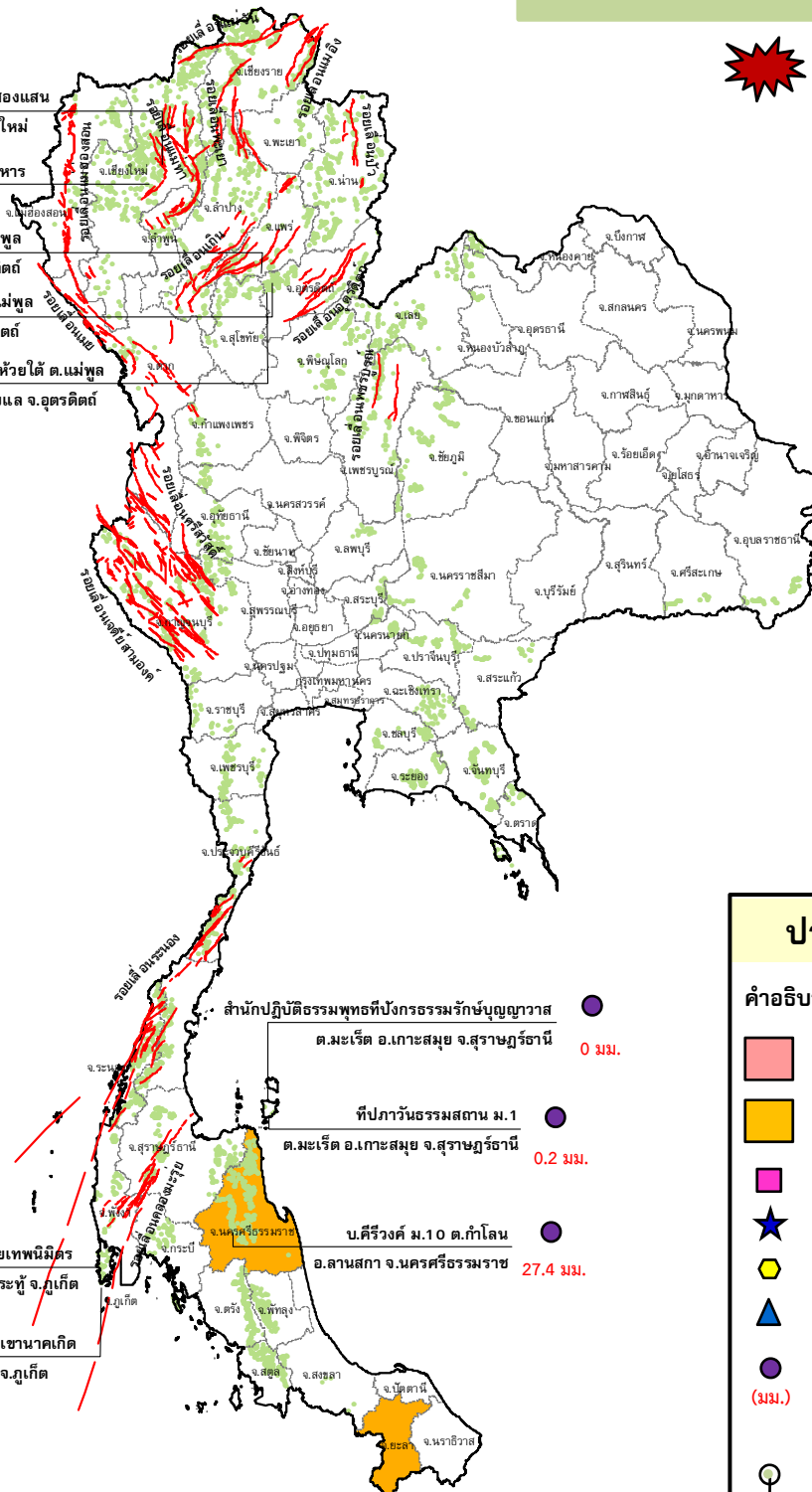
สรุปรายงานสถานการณ์ธรณีพิบัติภัยประจำวัน

วันพุธที่ 2 ธันวาคม 2558 เวลา 09.00 น.



ประกาศเฝ้าระวังดินถล่ม กรมทรัพยากรธรณี

- สถานีวิจัยคอกอูย สวนสองแสน
0 มม. ต.สุเทพ อ.เมือง จ.เชียงใหม่
- วัดพระธาตุคอกอูยสหประชาชารวรวิหาร
0 มม. ต.สุเทพ อ.เมือง จ.เชียงใหม่
- บ้านผามูบ ต.แม่พูล
0 มม. อ.ลับแล จ.อุตรดิตถ์
- บ้านห้วยเรือ ต.แม่พูล
0 มม. อ.ลับแล จ.อุตรดิตถ์
- บ้านห้วยไต้ ต.แม่พูล
0 มม. อ.ลับแล จ.อุตรดิตถ์



- สำนักปฏิบัติธรรมพุทธที่บังกรธรรมรักษ์บุญญาวาส
ต.มะเวีต อ.เกาะสมุย จ.สุราษฎร์ธานี 0 มม.
- ที่ภาวธรรมสถาน ม.1
ต.มะเวีต อ.เกาะสมุย จ.สุราษฎร์ธานี 0.2 มม.
- บ.คีรีวงศ์ ม.10 ต.ท่าโลง
อ.ลานสกา จ.นครศรีธรรมราช 27.4 มม.
- สำนักสงฆ์คอกอูยเทพนิมิตร์
ต.ป่าตอง อ.กระบุรี จ.ภูเก็ต 0 มม.
- พุทธอุทยานยอดเขานาคเกิด
ต.กระรน อ.เมือง จ.ภูเก็ต 0 มม.

ประเภทของภัยที่เกิด

คำอธิบายสัญลักษณ์

- พื้นที่ประกาศเฝ้าระวังดินถล่ม
- พื้นที่คาดการณ์ปริมาณน้ำฝนที่อาจก่อให้เกิดดินถล่ม (2)
- ดินถล่ม/ดินไหล/หินร่วง/รอยแยก
- จุดเหนือศูนย์เกิดแผ่นดินไหว
- สีนามิ
- หลุมยุบ/ดินทรุดตัว
- ปริมาณน้ำฝน 24 ชม. จากเครื่องวัดปริมาณน้ำฝนอัตโนมัติของกรมทรัพยากรธรณี 10 สถานี
- ปริมาณน้ำฝนในพื้นที่เสี่ยงภัยมากกว่า 100 มม. ขึ้นไป
- อาสาสมัครเครือข่ายวัดปริมาณน้ำฝนของกรมทรัพยากรธรณี
- รอยเลื่อนมีพลัง



รายงานสถานการณ์ธรณีพิบัติภัยประจำวัน
วันพุธที่ ๒ ธันวาคม พ.ศ. ๒๕๕๘ เวลา ๐๙.๐๐ น.



๑. ประกาศกรมทรัพยากรธรณี

- ไม่มี

๒. ธรณีพิบัติภัยภายในประเทศ รอบ ๒๔ ชั่วโมง

๒.๑ ดินถล่มน้ำป่าไหลหลาก ดินไหล หินร่วง รอยแยก และหลุมยุบ

- ไม่มี

๒.๒ แผ่นดินไหว

- ไม่มี

๓. ธรณีพิบัติภัยทั่วโลก รอบ ๒๔ ชั่วโมง ที่มีผลกระทบรุนแรง (ดินถล่ม ภูเขาไฟระเบิด แผ่นดินไหว สึนามิ หลุมยุบและอื่นๆ)

- ไม่มี

๔. พื้นที่ติดตามและเฝ้าระวังสถานการณ์ธรณีพิบัติภัยดินถล่มและน้ำป่าไหลหลากของกรมทรัพยากรธรณี

- เนื่องจากในพื้นที่เสี่ยงภัยดินถล่ม มีปริมาณน้ำฝนไม่ถึงเกณฑ์การเฝ้าระวัง ประกอบกับบางพื้นที่ไม่มีฝนตก จึงไม่มีพื้นที่ติดตามสถานการณ์พิบัติภัยดินถล่ม และน้ำป่าไหลหลาก

๕. แนวทางการบริหาร

กรณีสถานการณ์ปกติ

- กรมทรัพยากรธรณี ร่วมกับหน่วยงานต่างๆ ที่เกี่ยวข้องดำเนินการติดตามสถานการณ์อย่างต่อเนื่องสม่ำเสมอ เพื่อให้พร้อมสำหรับการแลกเปลี่ยนและสนับสนุนข้อมูลด้านการบริหารจัดการพิบัติภัยของแต่ละหน่วยงาน และเป็นการช่วยบรรเทาและลดผลกระทบจากพิบัติภัยที่อาจเกิดขึ้นต่อชีวิตและทรัพย์สินของประชาชนอีกทางหนึ่ง
- หน่วยงานที่เกี่ยวข้องเตรียมความพร้อมเพื่อรับมือกับสถานการณ์ที่อาจเกิดขึ้นได้อย่างทัน่วงที
- แจ่งข้อมูล/ข่าวสาร/รายงาน อย่างสม่ำเสมอ

ข้อมูลสนับสนุนที่ใช้ในการวิเคราะห์ ติดตามและเฝ้าระวังธรณีพิบัติภัยดินถล่ม ศูนย์ปฏิบัติการธรณีพิบัติภัย มีดังนี้

• สภาพอากาศ (กรมอุตุนิยมวิทยา)

- ในช่วงวันที่ ๓ - ๕ ธ.ค. ๕๘ คลื่นกระแสลมฝ่ายตะวันตกจากประเทศเมียนมาร์จะเคลื่อนผ่านภาคเหนือของประเทศไทย ประกอบกับบริเวณความกดอากาศสูงกำลังปานกลางจากประเทศจีนจะแผ่ลงมาปกคลุม ภาคตะวันออกเฉียงเหนือ และทะเลจีนใต้ ทำให้บริเวณประเทศไทยตอนบนจะมีฝนฟ้าคะนอง กับลมกระโชกแรงเกิดขึ้นได้บางแห่ง โดยบริเวณภาคเหนือ จะมีผลกระทบในช่วงวันที่ ๓ - ๕ ธ.ค. ๕๘ หลังจากนั้นอากาศจะเย็นลง อุณหภูมิจะลดลง ๓ - ๕ องศาเซลเซียส

ส่วนบริเวณภาคตะวันออกเฉียงเหนือ ภาคกลาง กรุงเทพมหานครและปริมณฑล จะมีผลกระทบในช่วงวันที่ ๔ - ๖ ธ.ค. ๕๘ หลังจากนั้นอากาศจะเย็นลง อุณหภูมิจะลดลง ๒ - ๔ องศาเซลเซียส ขอให้ประชาชนระวังผลกระทบจากฝนฟ้าคะนองกับลมกระโชกแรงที่จะเกิดขึ้น รวมถึงดูแลสุขภาพเนื่องจากอากาศที่เปลี่ยนแปลงและหนาวเย็นลงไว้ด้วย

- ปริมาณน้ำฝนสูงสุดวัดได้ที่ อ.เมือง จ.ระยอง ๔๐.๒ มม. (ที่มา: กรมอุตุนิยมวิทยา)

• พื้นที่คาดการณ์ปริมาณน้ำฝนที่อาจก่อให้เกิดดินถล่มล่วงหน้า ๓ วัน จากแบบจำลองพื้นที่อ่อนไหวต่อดินถล่มแบบพลวัต (AP Model) สำหรับศูนย์ปฏิบัติการธรณีพิบัติภัย

- จังหวัดนครศรีธรรมราช และยะลา/เฝ้าระวังในระยะ ๒-๓ วันนี้

หมายเหตุ AP Model เป็นการวิเคราะห์ข้อมูลเชิงสถิติของปริมาณน้ำฝนสะสมและเหตุการณ์ดินถล่มในอดีตนำมาสร้างเกณฑ์น้ำฝนสะสมวิกฤตสำหรับเฝ้าระวังและแจ้งเตือนภัยดินถล่ม ข้อมูลการคาดการณ์ปริมาณน้ำฝนล่วงหน้า ๗๒ ชั่วโมงโดยสถาบันสารสนเทศทรัพยากรน้ำและการเกษตร ได้นำมาวิเคราะห์ด้วยแบบจำลอง AP Model เพื่อคาดการณ์พื้นที่ที่จะติดตาม/เฝ้าระวังธรณีพิบัติภัยดินถล่มล่วงหน้า

• ปริมาณน้ำฝนจากเครื่องวัดอัตโนมัติ ในรอบ ๒๔ ชั่วโมง ที่วัดได้มากกว่า ๕๐ มม.

- ไม่มีปริมาณน้ำฝนถึงเกณฑ์การเฝ้าระวังเบื้องต้นของศูนย์ปฏิบัติการธรณีพิบัติภัย

• ข้อมูลจากเครื่องตรวจติดตามการเคลื่อนตัวของมวลดิน กรมทรัพยากรธรณีในรอบ ๒๔ ชั่วโมง (๑ ธ.ค. ๕๘ เวลา ๐๗.๐๐ น. - ๒ ธ.ค. ๕๘ เวลา ๐๗.๐๐ น.)

ลำดับ	สถานี	ปริมาณน้ำฝน (มม.)	ความชื้นสัมพัทธ์ (%)	แรงดันน้ำใต้ดิน (Piezometer,kpa)	การเคลื่อนตัวของมวลดิน ในรอบ ๒๔ ชม. (Inclinometer)				การประเมินสถานการณ์
					ชุดที่ ๑		ชุดที่ ๒		
					ไม่เคลื่อนตัว	เคลื่อนตัว (มม.)	ไม่เคลื่อนตัว	เคลื่อนตัว (มม.)	
๑.	สำนักสงฆ์ดอยเทพนิมิต ต.ป่าตอง อ.กะทู้ จ.ภูเก็ต	๐	๖๓	๐	/	/	/	/	ปกติ
๒.	พุทธอุทยานยอดเขานาคเกิด ต.กะรน อ.เมือง จ.ภูเก็ต	๐	๖๔	๑.๗	/	/	/	/	ปกติ
๓.	บ.ศิริวงศ์ หมู่ที่ ๑๐ ต.กำโลน อ.ลานสกา จ.นครศรีธรรมราช	๒๗.๔	๖๖	๙.๔	/	/	/	/	ปกติ
๔.	สำนักปฏิบัติธรรมพุทธที่ปิงกรรมรักษ์บุญญามรสณะเรศอ.เกาะสมุย จ.สุราษฎร์ธานี	๐	๖๓	- ๗.๙	/	/	/	/	ปกติ
๕.	ที่ปภาวันธรรมสถาน หมู่ที่ ๑ ต.มะเร็ด อ.เกาะสมุย จ.สุราษฎร์ธานี	๐.๒	๖๑	๕.๐	/	/	/	/	ปกติ
๖.	บ.ผามูบ หมู่ที่ ๗ ต.แม่พูล อ.ลับแล จ.อุตรดิตถ์	๐	๕๖	- ๗.๒	/	/	/	/	N/A
๗.	บ.ห้วยเรือ หมู่ที่ ๙ ต.แม่พูล อ.ลับแล จ.อุตรดิตถ์	๐	๕๘	- ๗.๘	/	/	/	/	ปกติ
๘.	บ.ห้วยไต้ หมู่ที่ ๘ ต.แม่พูล อ.ลับแล จ.อุตรดิตถ์	๐	๕๔	- ๕.๗	/	/	/	/	ปกติ
๙.	สถานีวิจัยดอยปู่ย สวนสองแสน ต.สุเทพ อ.เมือง จ.เชียงใหม่	๐	๕๗	- ๙.๖	/	/	/	/	ปกติ
๑๐.	วัดพระธาตุดอยสุเทพราชวรวิหาร ต.สุเทพ อ.เมือง จ.เชียงใหม่	๐	N/A	N/A	/	/	/	/	ปกติ

หมายเหตุ

๑. เกณฑ์วัดปริมาณน้ำฝน

๐ - ๖๐ มม. ปกติ
 ๙๐ - ๑๐๐ มม. แจ้งให้ทำการเฝ้าระวัง
 มากกว่า ๑๕๐ มม. ต้องอพยพประชาชน

๒. เกณฑ์วัดค่าแรงดันน้ำใต้ดิน(Piezometer)

๐ ถึง - ๒๙ ปกติ
 -๓๐ ถึง -๖๙ kPa แจ้งให้ทำการเฝ้าระวัง
 มากกว่า ถึง -๗๐ kPa ต้องอพยพประชาชน

๓. เกณฑ์วัดระยะการเคลื่อนตัวของมวลดิน (Inclinometer)

๐ - ๐.๔๙ มม. ปกติ
 ๐.๕ - ๔.๙ มม. แจ้งให้ทำการเฝ้าระวัง
 มากกว่า ๕ มม. ต้องอพยพประชาชน

• ปริมาณน้ำฝนที่วัดได้จากเครือข่ายเฝ้าระวังแจ้งเตือนธรณีพิบัติภัยในรอบ ๒๔ ชั่วโมง (๑ ธ.ค. ๕๘ เวลา ๐๗.๐๐ น. - ๒ ธ.ค. ๕๘ เวลา ๐๗.๐๐ น.)

ภาค	จังหวัด / อำเภอ / ตำบล / หมู่บ้าน				ข้อมูลปริมาณน้ำฝน (รอบ ๒๔ ชม.)	เครือข่ายฯ ทธ. (ผู้รายงาน)
เหนือ	น่าน	สองแคว	ชนแดน	ห้วยเลา	เข้าน้ำท่วมฟ้าโปร่ง มีหมอกจัด	นายไสว คำดี
	เชียงราย	เวียงป่าเป้า	สันสลี	โชคชัยพัฒนา	เข้าน้ำท่วมฟ้าโปร่ง อากาศหนาว	นายสุธรรม ไร่รุ่ง
	อุตรดิตถ์	ลับแล	ฝายหลวง	วัดป่า	เข้าน้ำท่วมฟ้าโปร่ง อากาศหนาว	นายยงยุทธ คงน้อย
	พิษณุโลก	เนินมะปราง	ชมพู	ชมพูเหนือ	เข้าน้ำท่วมฟ้าโปร่ง อากาศเย็น	นายสมนึก อินทโชติ
ใต้	พัทลุง	ศรีบรรพต	เขาปู่	ป่าตอ	เข้าน้ำท่วมฟ้าโปร่ง มีแดดออก	นายถาวร เยาว์เหมือน
	สงขลา	รัตภูมิ	เขาพระ	คลองแก้ว	เข้าน้ำท่วมฟ้าโปร่ง มีแดดจัด	นายทาบ หลีมาด
	ประจวบคีรีขันธ์	ทับสะแก	อ่างทอง	สีดางาม	เข้าน้ำท่วมฟ้ามีดครึ้ม มีฝนปรอยๆ	นายจรูญ กาญจนการไกร
	ตรัง	ห้วยยอด	ท่าจั่ว	ท่าจั่ว	เข้าน้ำท่วมฟ้ามีดครึ้ม ไม่มีฝนตก	นายพงศักดิ์ จันทา
	นครศรีธรรมราช	ลิขิต	เทพราช	อ่าววาโย	เข้าน้ำท่วมฟ้าโปร่ง มีแดดออก	นายสมนึก เอียดแก้ว
	สุราษฎร์ธานี	ท่าชนะ	ประสงค์	ท่าใหม่	เข้าน้ำท่วมฟ้าโปร่ง ไม่มีฝนตก	นายผ่อง มากเพ็ง
ภาคตะวันออกเฉียง	สระแก้ว	วังสมบูรณ์	วังทอง	คลองไม้เลี้ยว	เข้าน้ำท่วมฟ้าแจ่มใส มีแดดจัด	นายอุทัย เทียงธรรม
	ปราจีนบุรี	นาดี	แก่งดินสอ	แก่งใหญ่	เข้าน้ำท่วมฟ้าโปร่ง ไม่มีฝนตก	นายกมล เทียมคง
	จันทบุรี	มะขาม	วังแฉ่ม	แกลง	เข้าน้ำท่วมฟ้าแจ่มใส มีแดดจัด	นายสนิท หัสคุณ
	ระยอง	เมือง	สำนักทอง	ยายจั่น	เข้าน้ำท่วมฟ้าแจ่มใส มีแดดจัด	นายพรสฤทธิย์ กุศลรัตน์
กลาง	กาญจนบุรี	ด่านมะขามเตี้ย	จรเข้เผือก	ไทรทอง	เข้าน้ำท่วมฟ้าโปร่ง อากาศเย็น	นายวิชาญ ตันมณีกุล
	ลพบุรี	สระโบสถ์	นิยมชัย	ซับตะกั่ว	เข้าน้ำท่วมฟ้าโปร่ง ไม่มีฝนตก	นางสาวบุบผา พิกุลเงิน
	สระบุรี	มวกเหล็ก	มิตรภาพ	อมรศรี	เข้าน้ำท่วมฟ้าโปร่ง อากาศเย็น	นายวิโรจน์ บรรทม
	ราชบุรี	บ้านคา	บ้านบึง	พูนิน	เข้าน้ำท่วมฟ้าโปร่ง อากาศร้อน	นายสมชาย แสงอุทัย
ตะวันออกเฉียงเหนือ	เลย	ด่านซ้าย	กกสะทอน	ห้วยมุ่น	เข้าน้ำท่วมฟ้าโปร่ง ไม่มีฝนตก	นายโสภณ สุขสบาย
	นครราชสีมา	ปากช่อง	หมูสี	บุงเตย	เข้าน้ำท่วมฟ้าโปร่ง อากาศเย็น	นายบุญส่ง เหล็กดี
	หนองคาย	สังคม	บ้านม่วง	โนนสว่าง	เข้าน้ำท่วมฟ้าแจ่มใส ไม่มีฝนตก	นายบุญชิน แก้วทำมั่ง
	ศรีสะเกษ	ขุนหาญ	บักดอง	ลำโรงเกียรติใต้	เข้าน้ำท่วมฟ้าโปร่ง อากาศดี	นายนวน อุ้นแก้ว

ศูนย์ปฏิบัติการธรณีพิบัติภัย สำนักธรณีวิทยาสิ่งแวดล้อม
กรมทรัพยากรธรณี กระทรวงทรัพยากรธรรมชาติและสิ่งแวดล้อม

โทร ๐๒ ๖๒๑ ๙๗๐๓-๕ โทรสาร ๐๒ ๖๒๑ ๙๗๐๐

www.dmr.go.th