

วานนี้ (5 ธ.ค.58) เวลา 16.40 น. แผ่นดินไหว  
ขนาด 3.1 บริเวณ อ.เมือง จ.แม่ฮ่องสอน



# กรมทรัพยากรธรณี

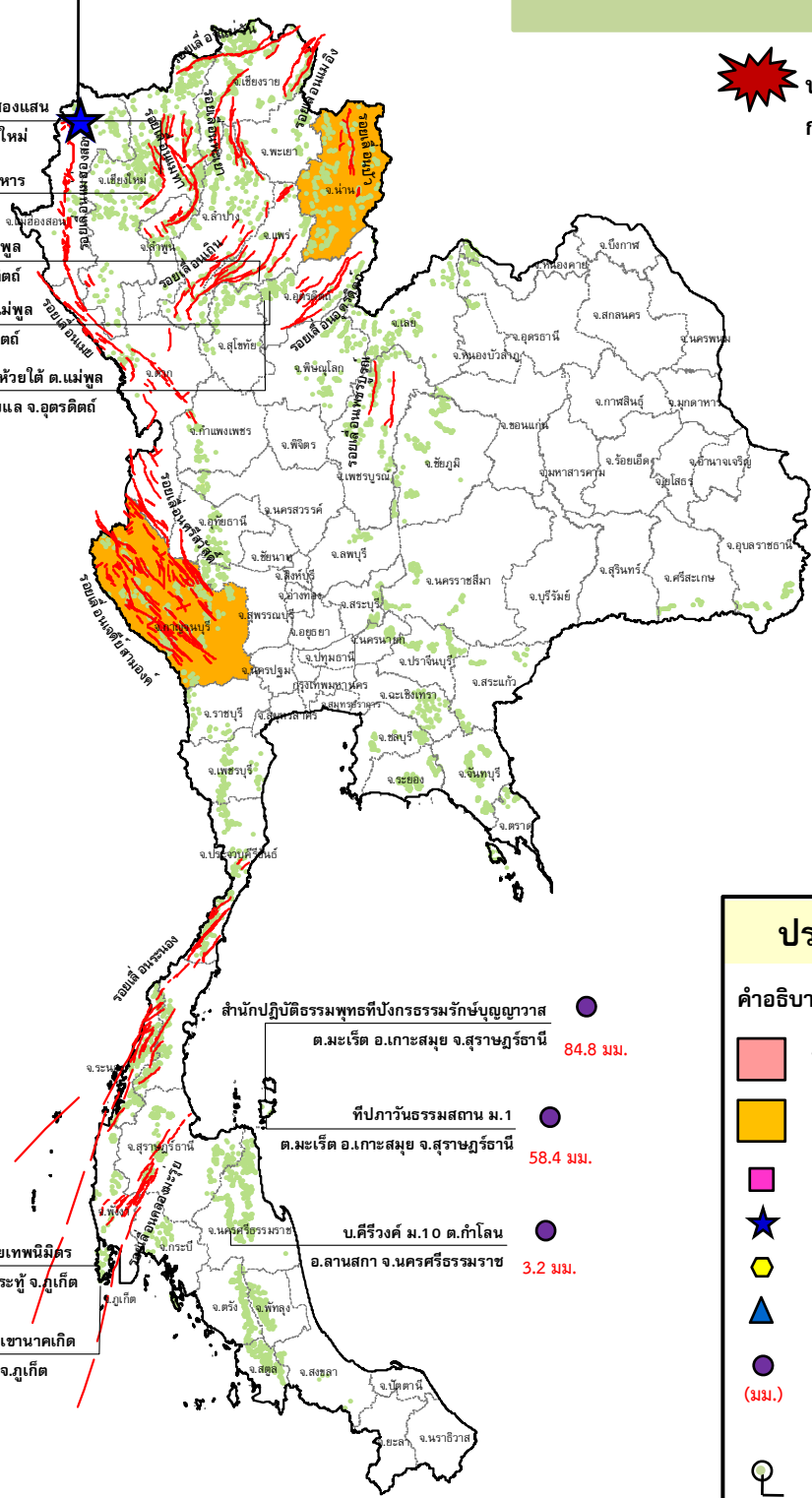
สรุปรายงานสถานการณ์ธรณีพิบัติภัยประจำวัน

วันอาทิตย์ที่ 6 ธันวาคม 2558 เวลา 11.30 น.



ประกาศเฝ้าระวังดินถล่ม  
กรมทรัพยากรธรณี

- สถานีวิจัยคอกยู่ย สวนสองแสน
- N/A ต.สุเทพ อ.เมือง จ.เชียงใหม่
- วัดพระธาตุคอกยู่ยสุเทพราชวรวิหาร
- 0.2 มม. ต.สุเทพ อ.เมือง จ.เชียงใหม่
- บ้านผามูบ ต.แม่พูล
- 0 มม. อ.ลับแล จ.อุตรดิตถ์
- บ้านห้วยเรือ ต.แม่พูล
- 0 มม. อ.ลับแล จ.อุตรดิตถ์
- บ้านห้วยไต้ ต.แม่พูล
- 0.2 มม. อ.ลับแล จ.อุตรดิตถ์



- สำนักปฏิบัติการธรณีพิบัติภัย
- ต.มะเร็ด อ.เกาะสมุย จ.สุราษฎร์ธานี 84.8 มม.
- ที่ภาวธรรมสถาน ม.1
- ต.มะเร็ด อ.เกาะสมุย จ.สุราษฎร์ธานี 58.4 มม.
- บ.ศรีวงศ์ ม.10 ต.กำโลน
- อ.ลานสกา จ.นครศรีธรรมราช 3.2 มม.

- สำนักสงฆ์คอกยู่ยเทพนิมิตร
- 0 มม. ต.ป่าตอง อ.กระบุรี จ.ภูเก็ต
- พุทธอุทยานยอดเขานาคเกิด
- 0 มม. ต.กระรน อ.เมือง จ.ภูเก็ต

### ประเภทของภัยที่เกิด

คำอธิบายสัญลักษณ์

- พื้นที่ประกาศเฝ้าระวังดินถล่ม
- พื้นที่คาดการณ์ปริมาณน้ำฝนที่อาจก่อให้เกิดดินถล่ม (2)
- ดินถล่ม/ดินไหล/หินร่วง/รอยแยก
- จุดเหนือศูนย์เกิดแผ่นดินไหว (1)
- สีนามิ
- หลุมยุบ/ดินทรุดตัว
- ปริมาณน้ำฝน 24 ชม. จากเครื่องวัดปริมาณน้ำฝนอัตโนมัติของกรมทรัพยากรธรณี 10 สถานี
- ปริมาณน้ำฝนในพื้นที่เสี่ยงภัยมากกว่า 100 มม. ขึ้นไป
- อาสาสมัครเครือข่ายวัดปริมาณน้ำฝนของกรมทรัพยากรธรณี
- รอยเลื่อนมีพลัง



รายงานสถานการณ์ธรณีพิบัติภัยประจำวัน  
วันอาทิตย์ที่ ๖ ธันวาคม พ.ศ. ๒๕๕๘ เวลา ๑๑.๓๐ น.



๑. ประกาศกรมทรัพยากรธรณี

- ไม่มี

๒. ธรณีพิบัติภัยภายในประเทศ รอบ ๒๔ ชั่วโมง

๒.๑ ดินถล่มน้ำป่าไหลหลาก ดินไหล หินร่วง รอยแยก และหลุมยุบ

- ไม่มี

๒.๒ แผ่นดินไหว

- วานนี้ (๕ ธ.ค. ๕๘) เวลา ๑๖.๔๐ น. เกิดแผ่นดินไหวขนาด ๓.๑ บริเวณอำเภอเมือง จังหวัดแม่ฮ่องสอน เบื้องต้นประชาชนในพื้นที่ตำบลห้วยผา และตำบลห้วยโป่ง อำเภอเมือง สามารถรับรู้ได้ถึงแรงสั่นสะเทือน และไม่มีรายงานความเสียหาย (ที่มา : สำนักเฝ้าระวังแผ่นดินไหว กรมอุตุนิยมวิทยา)

๓. ธรณีพิบัติภัยทั่วโลก รอบ ๒๔ ชั่วโมง ที่มีผลกระทบรุนแรง (ดินถล่ม ภูเขาไฟระเบิด แผ่นดินไหว สึนามิ หลุมยุบและอื่นๆ)

- ไม่มี

๔. พื้นที่ติดตามและเฝ้าระวังสถานการณ์ธรณีพิบัติภัยดินถล่มและน้ำป่าไหลหลากของกรมทรัพยากรธรณี

- เนื่องจากในพื้นที่เสี่ยงภัยดินถล่ม มีปริมาณน้ำฝนไม่ถึงเกณฑ์การเฝ้าระวัง ประกอบกับบางพื้นที่ไม่มีฝนตก จึงไม่มีพื้นที่ติดตามสถานการณ์พิบัติภัยดินถล่ม และน้ำป่าไหลหลาก

๕. แนวทางการบริหาร

กรณีสถานการณ์ปกติ

- กรมทรัพยากรธรณี ร่วมกับหน่วยงานต่างๆ ที่เกี่ยวข้องดำเนินการติดตามสถานการณ์อย่างต่อเนื่องสม่ำเสมอ เพื่อให้พร้อมสำหรับการแลกเปลี่ยนและสนับสนุนข้อมูลด้านการบริหารจัดการพิบัติภัยของแต่ละหน่วยงาน และเป็นการช่วยบรรเทาและลดผลกระทบจากพิบัติภัยที่อาจเกิดขึ้นต่อชีวิตและทรัพย์สินของประชาชนอีกทางหนึ่ง
- หน่วยงานที่เกี่ยวข้องเตรียมความพร้อมเพื่อรับมือกับสถานการณ์ที่อาจเกิดขึ้นได้อย่างทันที่
- แจงข้อมูล/ข่าวสาร/รายงาน อย่างสม่ำเสมอ

**ข้อมูลสนับสนุนที่ใช้ในการวิเคราะห์ ติดตามและเฝ้าระวังธรณีพิบัติภัยดินถล่ม ศูนย์ปฏิบัติการธรณีพิบัติภัย มีดังนี้**

**• สภาพอากาศ (กรมอุตุนิยมวิทยา)**

- บริเวณความกดอากาศสูงกำลังปานกลางจากประเทศจีนได้แผ่ปกคลุมประเทศไทยตอนบนแล้ว ลักษณะเช่นนี้ทำให้บริเวณดังกล่าวยังคงมีฝนบางแห่ง และมีอากาศหนาวเย็นลง โดยอุณหภูมิจะลดลง ๒ - ๔ องศาเซลเซียส ในภาคเหนือและภาคตะวันออกเฉียงเหนือ ส่วนภาคกลางและภาคตะวันออก อุณหภูมิจะลดลง ๑ - ๓ องศาเซลเซียส

สำหรับมรสุมตะวันออกเฉียงเหนือที่พัดปกคลุมอ่าวไทยและภาคใต้มีกำลังปานกลาง ลักษณะเช่นนี้ทำให้บริเวณดังกล่าวมีฝนตกหนักบางแห่งในระยะนี้ ขอให้ประชาชนบริเวณประเทศไทยตอนบนดูแลรักษาสุขภาพเนื่องจากอากาศที่เปลี่ยนแปลงและหนาวเย็นลง และประชาชนบริเวณภาคใต้ระวังผลกระทบจากฝนที่ตกสะสมและฝนตกหนักไว้ด้วย

- ปริมาณน้ำฝนสูงสุดวัดได้ที่อำเภอเมือง จังหวัดชุมพร ๙๑.๗ มม. (ที่มา: กรมอุตุนิยมวิทยา)

**• พื้นที่คาดการณ์ปริมาณน้ำฝนที่อาจก่อให้เกิดดินถล่มล่วงหน้า ๓ วัน จากแบบจำลองพื้นที่อ่อนไหวต่อดินถล่มแบบพลวัต (AP Model) สำหรับศูนย์ปฏิบัติการธรณีพิบัติภัย**

- จังหวัดน่าน และกาญจนบุรี/เฝ้าระวังในระยะ ๒-๓ วัน

หมายเหตุ AP Model เป็นการวิเคราะห์ข้อมูลเชิงสถิติของปริมาณน้ำฝนสะสมและเหตุการณ์ดินถล่มในอดีตนำมาสร้างเกณฑ์น้ำฝนสะสมวิกฤตสำหรับเฝ้าระวังและแจ้งเตือนภัยดินถล่ม ข้อมูลการคาดการณ์ปริมาณน้ำฝนล่วงหน้า ๗๒ ชั่วโมงโดยสถาบันสารสนเทศทรัพยากรน้ำและการเกษตร ได้นำมาวิเคราะห์ด้วยแบบจำลอง AP Model เพื่อคาดการณ์พื้นที่ที่จะติดตาม/เฝ้าระวังธรณีพิบัติภัยดินถล่มล่วงหน้า

**• ปริมาณน้ำฝนจากเครื่องวัดอัตโนมัติ ในรอบ ๒๔ ชั่วโมง ที่วัดได้มากกว่า ๕๐ มม.**

- ไม่มีปริมาณน้ำฝนถึงเกณฑ์การเฝ้าระวังเบื้องต้นของศูนย์ปฏิบัติการธรณีพิบัติภัย

**• ข้อมูลจากเครื่องตรวจติดตามการเคลื่อนตัวของมวลดิน กรมทรัพยากรธรณีในรอบ ๒๔ ชั่วโมง (๕ ธ.ค. ๕๘ เวลา ๐๗.๐๐ น. - ๖ ธ.ค. ๕๘ เวลา ๐๗.๐๐ น.)**

ลำดับ	สถานี	ปริมาณน้ำฝน (มม.)	ความชื้นสัมพัทธ์ (%)	แรงดันน้ำใต้ดิน (Piezometer/kpa)	การเคลื่อนตัวของมวลดิน ในรอบ ๒๔ ชม. (Inclinometer)				การประเมินสถานการณ์
					ชุดที่ ๑		ชุดที่ ๒		
					ไม่เคลื่อนตัว	เคลื่อนตัว (มม.)	ไม่เคลื่อนตัว	เคลื่อนตัว (มม.)	
๑.	สำนักสงฆ์ดอยเทพนิมิต ต.ป่าตอง อ.กะทู้ จ.ภูเก็ต	๐	๖๓	๐	/	/	/	/	ปกติ
๒.	พุทธอุทยานยอดเขานาคเกิด ต.กะรน อ.เมือง จ.ภูเก็ต	๐	๖๔	๑.๙	/	/	/	/	ปกติ
๓.	บ.ศิริวงศ์ หมู่ที่ ๑๐ ต.กำโลน อ.ลานสกา จ.นครศรีธรรมราช	๓.๒	๖๗	๙.๕	/	/	/	/	ปกติ
๔.	สำนักปฏิบัติธรรมพุทธที่ปงกรรมรักษ์บุญญาวาสธรรมเขต อ.เกาะสมุย จ.สุราษฎร์ธานี	๘๔.๘	๖๓	- ๗.๘	/	/	/	/	ปกติ
๕.	ที่ป่าวันธรรมสถาน หมู่ที่ ๑ ต.มะเร็ต อ.เกาะสมุย จ.สุราษฎร์ธานี	๕๘.๔	๖๐	๕.๓	/	/	/	/	ปกติ
๖.	บ.ผามูบ หมู่ที่ ๗ ต.แม่พูล อ.ลับแล จ.อุตรดิตถ์	๐	๕๗	- ๖.๗	/	/	/	/	ปกติ
๗.	บ.ห้วยเรือ หมู่ที่ ๙ ต.แม่พูล อ.ลับแล จ.อุตรดิตถ์	๐	๕๙	- ๗.๕	/	/	/	/	ปกติ
๘.	บ.ห้วยไต้ หมู่ที่ ๘ ต.แม่พูล อ.ลับแล จ.อุตรดิตถ์	๐.๒	๕๕	- ๕.๔	/	/	/	/	ปกติ
๙.	สถานีวิจัยดอยปู่ย สวนสองแสน ต.สุเทพ อ.เมือง จ.เชียงใหม่	๐.๒	๕๗	- ๙.๔	/	/	/	/	ปกติ
๑๐.	วัดพระธาตุดอยสุเทพราชวรวิหาร ต.สุเทพ อ.เมือง จ.เชียงใหม่	N/A	N/A	N/A	/	/	/	/	N/A

**หมายเหตุ**

**๑. เกณฑ์วัดปริมาณน้ำฝน**

๐ - ๖๐ มม. ปกติ  
 ๙๐ - ๑๐๐ มม. แจ้งให้ทำการเฝ้าระวัง  
 มากกว่า ๑๕๐ มม. ต้องอพยพประชาชน

**๒. เกณฑ์วัดค่าแรงดันน้ำใต้ดิน(Piezometer)**

๐ ถึง - ๒๙ ปกติ  
 -๓๐ ถึง -๖๙ kPa แจ้งให้ทำการเฝ้าระวัง  
 มากกว่า ถึง -๗๐ kPa ต้องอพยพประชาชน

**๓. เกณฑ์วัดระยะการเคลื่อนตัวของมวลดิน (Inclinometer)**

๐ - ๐.๔๙ มม. ปกติ  
 ๐.๕ - ๔.๙ มม. แจ้งให้ทำการเฝ้าระวัง  
 มากกว่า ๕ มม. ต้องอพยพประชาชน

• ปริมาณน้ำฝนที่วัดได้จากเครือข่ายเฝ้าระวังแจ้งเตือนธรณีพิบัติภัยในรอบ ๒๔ ชั่วโมง (๕ ธ.ค. ๕๘ เวลา ๐๗.๐๐ น. – ๖ ธ.ค. ๕๘ เวลา ๐๗.๐๐ น.)

ภาค	จังหวัด / อำเภอ / ตำบล / หมู่บ้าน				ข้อมูลปริมาณน้ำฝน (รอบ ๒๔ ชม.)	เครือข่ายฯ ทธ. (ผู้รายงาน)
เหนือ	น่าน	เวียงสา	แม่สาคร	สาคร	วัดปริมาณน้ำฝนได้ ๕ มม. เข้าน้ำท้องฟ้าโปร่ง อากาศเย็น เข้าน้ำท้องฟ้าโปร่ง อากาศเย็น เข้าน้ำท้องฟ้าโปร่ง อากาศเย็น เข้าน้ำท้องฟ้าโปร่ง อากาศเย็น	นายสวัสดิ์ ถาคำ นายสมาน ประเสริฐ นายอินสร ทิพจร นายประพจน์ จันตะมะ
	เชียงราย	เชียงของ	ศรีนครินทร์	ศรีนครินทร์		
	เชียงใหม่	เชียงดาว	เมืองคอง	หนองบัว		
	ลำปาง	วังเหนือ	วังทอง	ปงทอง		
ใต้	สุราษฎร์ธานี	เกาะสมุย	หน้าเมือง	สอนทุเรียน	วัดปริมาณน้ำฝนได้ ๔๐ มม. วัดปริมาณน้ำฝนได้ ๒๐ มม. เข้าน้ำท้องฟ้าครึ้ม มีฝนตกปรอยๆ เข้าน้ำท้องฟ้าครึ้ม ไม่มีฝนตก	นายชัยณรงค์ มีเดช นายวิรัตน์ บุญเรือง นายสำเริง ขวัญทอง นายชาญชัย ศรียาภัย
	นครศรีธรรมราช	นบพิตำ	นาแหร	คลองโคน		
	พัทลุง	ตะโหมด	เขาหัวช้าง	โหล๊ะจันกระ		
	ชุมพร	สวี	เขาทะเล	น้ำทิพย์		
ภาคตะวันออกเฉียง	ระยอง	แกลง	สองสลึง	สองพี่น้อง	วัดปริมาณน้ำฝนได้ ๓๐ มม. วัดปริมาณน้ำฝนได้ ๓๐ มม. เข้าน้ำท้องฟ้าโปร่ง อากาศร้อน เข้าน้ำท้องฟ้าโปร่ง อากาศร้อน	นายเฉลียว วงศ์ทรัพย์ นายเอนก ฉัตรเงิน นายอำนาจ ยิ้มถนอม นายชัยวัฒน์ งามวงษ์
	จันทบุรี	เขาคิชฌกูฏ	ตะเคียนทอง	ตะเคียนทอง		
	ตราด	บ่อไร่	บ่อพลอย	บ่อไร่		
	ฉะเชิงเทรา	ท่าตะเกียบ	ท่าตะเกียบ	ทุ่งยายชี		
กลาง	สุพรรณบุรี	ด่านช้าง	วังยาว	วังยาว	เข้าน้ำท้องฟ้าครึ้ม ไม่มีฝนตก เข้าน้ำท้องฟ้าโปร่ง อากาศเย็น เข้าน้ำท้องฟ้าโปร่ง อากาศเย็น เข้าน้ำท้องฟ้าโปร่ง อากาศเย็น	นายหทัย วงษ์ท่าข้าม นายมนตรี ปานอยู่ นายยศ กุ่มถาวร นายสุทร ลิขิตวัฒน์ชัย
	สระบุรี	มวกเหล็ก	มวกเหล็ก	ปากคลอง		
	ลพบุรี	ชัยบาดาล	บ้านใหม่สามัคคี	ชัยม่วง		
	กาญจนบุรี	สังขละบุรี	หนองลู	ประไรโหนด		
ตะวันออกเฉียงเหนือ	หนองบัวลำภู	สุวรรณคูหา	บ้านโคก	นาโหม่ง	วัดปริมาณน้ำฝนได้ ๒๕ มม. วัดปริมาณน้ำฝนได้ ๕ มม. เข้าน้ำท้องฟ้ามีดครึ้ม อากาศเย็น เข้าน้ำท้องฟ้ามีดครึ้ม อากาศเย็น	นายทองสา สุธรรมราช นายเสมียน นราพล นายอนุวรรตน์ ชานัย นายบุญชวน พรหมศรี
	ชัยภูมิ	เกษตรสมบูรณ์	โนนทอง	บึงสีเสี		
	หนองคาย	สังคม	บ้านม่วง	ภูเขาทอง		
	เลย	ด่านซ้าย	ด่านซ้าย	นาเวียง		

ศูนย์ปฏิบัติการธรณีพิบัติภัย สำนักธรณีวิทยาสิ่งแวดล้อม  
กรมทรัพยากรธรณี กระทรวงทรัพยากรธรรมชาติและสิ่งแวดล้อม  
โทร ๐๒ ๖๒๑ ๙๗๐๓-๕ โทรสาร ๐๒ ๖๒๑ ๙๗๐๐  
[www.dmr.go.th](http://www.dmr.go.th)