

วานนี้ (7 ธ.ค. 58) เวลา 17.15 น. แผ่นดินไหว  
ขนาด 2.1 บริเวณ อ.ปาย จ.แม่ฮ่องสอน

วานนี้ (7 ธ.ค. 58) เวลา 20.16 น. แผ่นดินไหว  
ขนาด 1.6 บริเวณ อ.วังเหนือ จ.ลำปาง



## กรมทรัพยากรธรณี

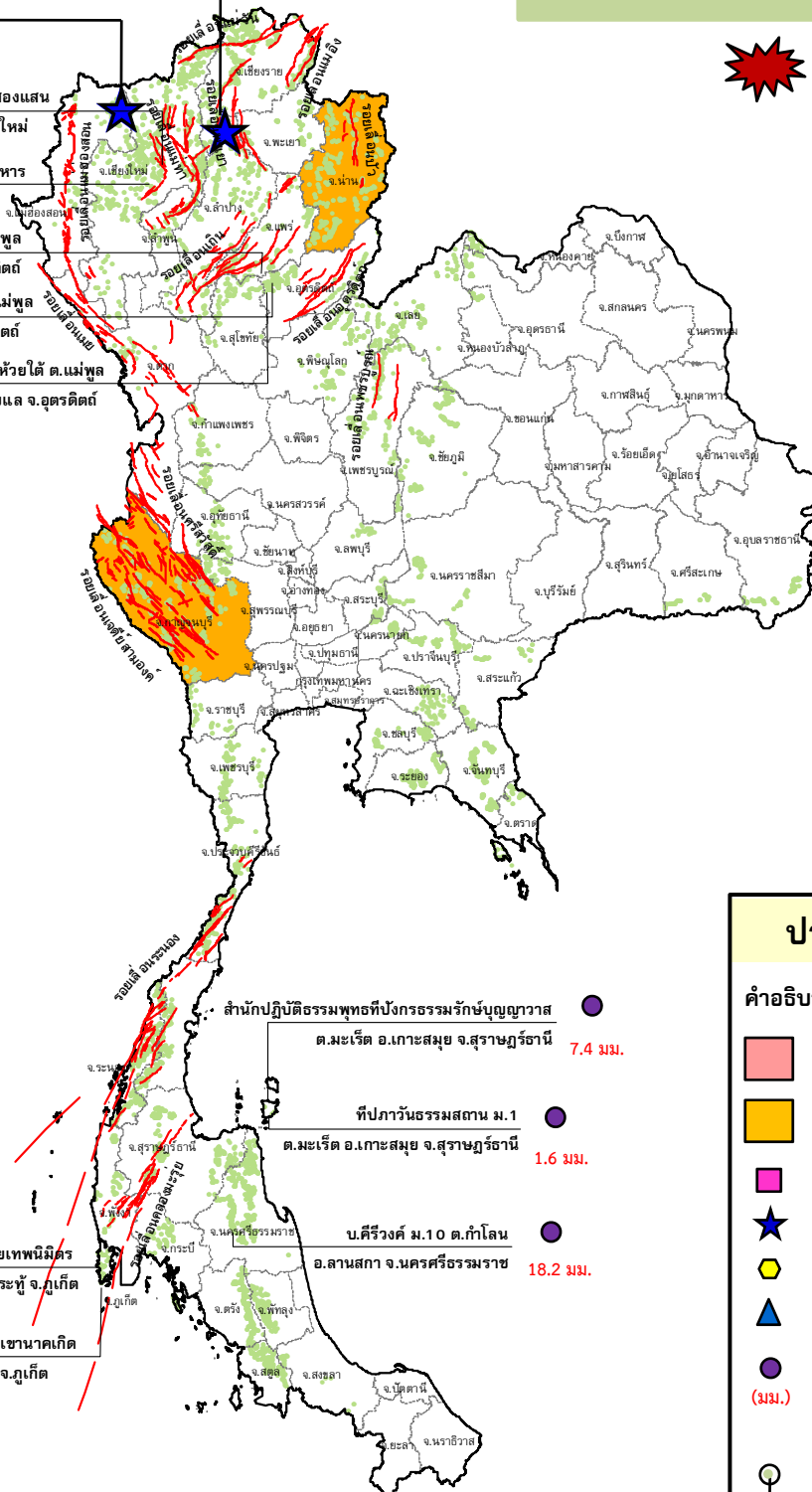
สรุปรายงานสถานการณ์ธรณีพิบัติภัยประจำวัน

วันอังคารที่ 8 ธันวาคม 2558 เวลา 09.00 น.



ประกาศเฝ้าระวังดินถล่ม  
กรมทรัพยากรธรณี

- สถานีวิจัยคอกยู่ย สวนสองแสน  
0 มม. ต.สุเทพ อ.เมือง จ.เชียงใหม่
- วัดพระธาตุคอกยู่ยสุเทพราชวรวิหาร  
0 มม. ต.สุเทพ อ.เมือง จ.เชียงใหม่
- บ้านผามูบ ต.แม่พูน  
0.8 มม. อ.ลับแล จ.อุตรดิตถ์
- บ้านห้วยเรือ ต.แม่พูน  
7.4 มม. อ.ลับแล จ.อุตรดิตถ์
- บ้านห้วยไต้ ต.แม่พูน  
0.4 มม. อ.ลับแล จ.อุตรดิตถ์



### ประเภทของภัยที่เกิด

คำอธิบายสัญลักษณ์

- พื้นที่ประกาศเฝ้าระวังดินถล่ม
- พื้นที่คาดการณ์ปริมาณน้ำฝนที่อาจก่อให้เกิดดินถล่ม
- ดินถล่ม/ดินไหล/หินร่วง/รอยแยก
- จุดเหนือศูนย์เกิดแผ่นดินไหว (2)
- สีนามิ
- หลุมยุบ/ดินทรุดตัว
- ปริมาณน้ำฝน 24 ชม. จากเครื่องวัดปริมาณน้ำฝนอัตโนมัติของกรมทรัพยากรธรณี 10 สถานี
- ปริมาณน้ำฝนในพื้นที่เสี่ยงภัยมากกว่า 100 มม. ขึ้นไป
- อาสาสมัครเครือข่ายวัดปริมาณน้ำฝนของกรมทรัพยากรธรณี
- รอยเลื่อนมีพลัง



รายงานสถานการณ์ธรณีพิบัติภัยประจำวัน  
วันอังคารที่ ๘ ธันวาคม พ.ศ. ๒๕๕๘ เวลา ๐๙.๐๐ น.



๑. ประกาศกรมทรัพยากรธรณี

- ไม่มี

๒. ธรณีพิบัติภัยภายในประเทศ รอบ ๒๔ ชั่วโมง

๒.๑ ดินถล่มน้ำป่าไหลหลาก ดินไหล หินร่วง รอยแยก และหลุมยุบ

- ไม่มี

๒.๒ แผ่นดินไหว

- วานนี้ (๗ ธ.ค. ๕๘) เวลา ๑๗.๑๕ น. เกิดแผ่นดินไหวบนบกขนาด ๒.๑ บริเวณอำเภอปาย จังหวัดแม่ฮ่องสอน เบื้องต้นไม่สามารถรับรู้ได้ถึงแรงสั่นสะเทือน (ที่มา: สำนักเฝ้าระวังแผ่นดินไหว กรมอุตุนิยมวิทยา)

- วานนี้ (๗ ธ.ค. ๕๘) เวลา ๒๐.๑๖ น. เกิดแผ่นดินไหวบนบกขนาด ๑.๖ บริเวณอำเภอวังเหนือ จังหวัดลำปาง เบื้องต้นไม่สามารถรับรู้ได้ถึงแรงสั่นสะเทือน (ที่มา: สำนักเฝ้าระวังแผ่นดินไหว กรมอุตุนิยมวิทยา)

๓. ธรณีพิบัติภัยทั่วโลก รอบ ๒๔ ชั่วโมง ที่มีผลกระทบรุนแรง (ดินถล่ม ภูเขาไฟระเบิด แผ่นดินไหว สึนามิ หลุมยุบและอื่นๆ)

- ไม่มี

๔. พื้นที่ติดตามและเฝ้าระวังสถานการณ์ธรณีพิบัติภัยดินถล่มและน้ำป่าไหลหลากของกรมทรัพยากรธรณี

- เนื่องจากในพื้นที่เสี่ยงภัยดินถล่ม มีปริมาณน้ำฝนไม่ถึงเกณฑ์การเฝ้าระวัง ประกอบกับบางพื้นที่ไม่มีฝนตก จึงไม่มีพื้นที่ติดตามสถานการณ์พิบัติภัยดินถล่ม และน้ำป่าไหลหลาก

๕. แนวทางการบริหาร

กรณีสถานการณ์ปกติ

- กรมทรัพยากรธรณี ร่วมกับหน่วยงานต่างๆ ที่เกี่ยวข้องดำเนินการติดตามสถานการณ์อย่างต่อเนื่องสม่ำเสมอ เพื่อให้พร้อมสำหรับการแลกเปลี่ยนและสนับสนุนข้อมูลด้านการบริหารจัดการพิบัติภัยของแต่ละหน่วยงาน และเป็นการช่วยบรรเทาและลดผลกระทบจากพิบัติภัยที่อาจเกิดขึ้นต่อชีวิตและทรัพย์สินของประชาชนอีกทางหนึ่ง
- หน่วยงานที่เกี่ยวข้องเตรียมความพร้อมเพื่อรับมือกับสถานการณ์ที่อาจเกิดขึ้นได้อย่างทัน่วงที
- แจ่งข้อมูล/ข่าวสาร/รายงาน อย่างสม่ำเสมอ

**ข้อมูลสนับสนุนที่ใช้ในการวิเคราะห์ ติดตามและเฝ้าระวังธรณีพิบัติภัยดินถล่ม ศูนย์ปฏิบัติการธรณีพิบัติภัย มีดังนี้**

**• สภาพอากาศ (กรมอุตุนิยมวิทยา)**

- บริเวณความกดอากาศสูงกำลังปานกลางจากประเทศจีนแผ่ปกคลุมประเทศไทยตอนบน ทำให้บริเวณประเทศไทยตอนบนมีอากาศเย็นลง โดยเฉพาะบริเวณภูเขาสูงในภาคเหนือ และภาคตะวันออกเฉียงเหนือจะมีอากาศหนาวถึงหนาวจัดบางพื้นที่ ขอให้ประชาชนดูแลรักษาสุขภาพเนื่องจากอากาศที่หนาวเย็นลงไว้ด้วย

สำหรับมรสุมตะวันออกเฉียงเหนือที่พัดปกคลุมอ่าวไทยและภาคใต้มีกำลังปานกลาง ทำให้บริเวณภาคใต้มีฝนอยู่ในเกณฑ์กระจาย ส่วนอ่าวไทยตอนล่างตั้งแต่ จังหวัดสุราษฎร์ธานีลงไป

- ปริมาณน้ำฝนสูงสุดวัดได้ที่อำเภอเมือง จังหวัดนครศรีธรรมราช ๔๗.๙ มม. (ที่มา: กรมอุตุนิยมวิทยา)

**• พื้นที่คาดการณ์ปริมาณน้ำฝนที่อาจก่อให้เกิดดินถล่มล่วงหน้า ๓ วัน จากแบบจำลองพื้นที่อ่อนไหวต่อดินถล่มแบบพลวัต (AP Model) สำหรับศูนย์ปฏิบัติการธรณีพิบัติภัย**

- ไม่มีพื้นที่เฝ้าระวังในระยะ ๒-๓ วันนี้

**หมายเหตุ AP Model** เป็นการวิเคราะห์ข้อมูลเชิงสถิติของปริมาณน้ำฝนสะสมและเหตุการณ์ดินถล่มในอดีตนำมาสร้างเกณฑ์น้ำฝนสะสมวิกฤตสำหรับเฝ้าระวังและแจ้งเตือนภัยดินถล่ม ข้อมูลการคาดการณ์ปริมาณน้ำฝนล่วงหน้า ๗๒ ชั่วโมงโดยสถาบันสารสนเทศทรัพยากรน้ำและการเกษตร ได้นำมาวิเคราะห์ด้วยแบบจำลอง AP Model เพื่อคาดการณ์พื้นที่ที่จะติดตาม/เฝ้าระวังธรณีพิบัติภัยดินถล่มล่วงหน้า

**• ปริมาณน้ำฝนจากเครื่องวัดอัตโนมัติ ในรอบ ๒๔ ชั่วโมง ที่วัดได้มากกว่า ๕๐ มม.**

- ไม่มีปริมาณน้ำฝนถึงเกณฑ์การเฝ้าระวังเบื้องต้นของศูนย์ปฏิบัติการธรณีพิบัติภัย

**• ข้อมูลจากเครื่องตรวจติดตามการเคลื่อนตัวของมวลดิน กรมทรัพยากรธรณีในรอบ ๒๔ ชั่วโมง (๗ ธ.ค. ๕๘ เวลา ๐๗.๐๐ น. - ๘ ธ.ค. ๕๘ เวลา ๐๗.๐๐ น.)**

ลำดับ	สถานี	ปริมาณน้ำฝน (มม.)	ความชื้นสัมพัทธ์ (%)	แรงดันน้ำใต้ดิน (Piezometer,kpa)	การเคลื่อนตัวของมวลดิน ในรอบ ๒๔ ชม. (Inclinometer)				การประเมินสถานการณ์
					จุดที่ ๑		จุดที่ ๒		
					ไม่เคลื่อนตัว	เคลื่อนตัว (มม.)	ไม่เคลื่อนตัว	เคลื่อนตัว (มม.)	
๑.	สำนักสงฆ์ดอยเทพนิมิต ต.ป่าตอง อ.กะทู้ จ.ภูเก็ต	๒.๖	๖๓	๐	/	/	/	/	ปกติ
๒.	พุทธอุทยานยอดเขานาคเกิด ต.กะรน อ.เมือง จ.ภูเก็ต	๐.๔	๖๓	๑.๘	/	/	/	/	ปกติ
๓.	บ.ศิริวงศ์ หมู่ที่ ๑๐ ต.ป่าโลน อ.ลานสกา จ.นครศรีธรรมราช	๑๘.๒	๖๖	๙.๕	/	/	/	/	ปกติ
๔.	สำนักปฏิบัติธรรมพุทธที่ปิงธรรมรักษ์บุญญารามสระวัดอเกาะสมุย จ.สุราษฎร์ธานี	๗.๔	๖๓	- ๗.๘	/	/	/	/	ปกติ
๕.	ที่ป่าวันธรรมสถาน หมู่ที่ ๑ ต.มะเร็ต อ.เกาะสมุย จ.สุราษฎร์ธานี	๑.๖	๖๐	๔.๔	/	/	/	/	ปกติ
๖.	บ.ผามูบ หมู่ที่ ๗ ต.แม่พูล อ.ลับแล จ.อุตรดิตถ์	๐.๘	๕๖	- ๖.๘	/	/	/	/	ปกติ
๗.	บ.ห้วยเรือ หมู่ที่ ๙ ต.แม่พูล อ.ลับแล จ.อุตรดิตถ์	๗.๔	๖๐	- ๗.๗	/	/	/	/	ปกติ
๘.	บ.ห้วยไต้ หมู่ที่ ๘ ต.แม่พูล อ.ลับแล จ.อุตรดิตถ์	๐.๔	๕๕	- ๕.๕	/	/	/	/	ปกติ
๙.	สถานีวิจัยดอยปู่ย สวนสองแสน ต.สุเทพ อ.เมือง จ.เชียงใหม่	๐	๕๗	- ๙.๔	/	/	/	/	ปกติ
๑๐.	วัดพระธาตุดอยสุเทพราชวรวิหาร ต.สุเทพ อ.เมือง จ.เชียงใหม่	๐	๕๖	- ๕	/	/	/	/	ปกติ

**หมายเหตุ**

- |  |  |   |
|--|--|---|
| <p><b>๑. เกณฑ์วัดปริมาณน้ำฝน</b><br/>                 ๐ - ๖๐ มม. ปกติ<br/>                 ๙๐ - ๑๐๐ มม. แจ้งให้ทำการเฝ้าระวัง<br/>                 มากกว่า ๑๕๐ มม. ต้องอพยพประชาชน</p> | <p><b>๒. เกณฑ์วัดค่าแรงดันน้ำใต้ดิน(Piezometer)</b><br/>                 ๐ ถึง - ๒๙ ปกติ<br/>                 -๓๐ ถึง -๖๙ kPa แจ้งให้ทำการเฝ้าระวัง<br/>                 มากกว่า ถึง -๗๐ kPa ต้องอพยพประชาชน</p> | <p><b>๓. เกณฑ์วัดระยะการเคลื่อนตัวของมวลดิน (Inclinometer)</b><br/>                 ๐ - ๐.๔๙ มม. ปกติ<br/>                 ๐.๕ - ๔.๙ มม. แจ้งให้ทำการเฝ้าระวัง<br/>                 มากกว่า ๕ มม. ต้องอพยพประชาชน</p> |
|--|--|---|

• ปริมาณน้ำฝนที่วัดได้จากเครือข่ายเฝ้าระวังแจ้งเตือนธรณีพิบัติภัยในรอบ ๒๔ ชั่วโมง (๗ ธ.ค. ๕๘ เวลา ๐๗.๐๐ น. – ๘ ธ.ค. ๕๘ เวลา ๐๗.๐๐ น.)

ภาค	จังหวัด / อำเภอ / ตำบล / หมู่บ้าน				ข้อมูลปริมาณน้ำฝน (รอบ ๒๔ ชม.)	เครือข่ายฯ ทธ. (ผู้รายงาน)
เหนือ	น่าน	เมือง	บ่อ	ใหม่ผาขวาง	วัดปริมาณน้ำฝนได้ ๕ มม. เข้าน้ำท้องฟ้าโปร่ง อากาศหนาว เข้าน้ำท้องฟ้าโปร่ง อากาศหนาว เข้าน้ำท้องฟ้าโปร่ง อากาศเย็น เข้าน้ำท้องฟ้าโปร่ง อากาศเย็น	นายเมืองคำ มั่งคละ นายขจร ประเสริฐศรี นายธีระพงษ์ คำอ้าย นายเปลี่ยน แผลมยินดี
	เชียงใหม่	เมือง	สุเทพ	ดอยสุเทพ		
	ลำปาง	ห้างฉัตร	เวียงตาล	แม่ตาลน้อย		
	อุตรดิตถ์	ลับแล	แม่พูล	ผามูบ		
ใต้	นครศรีธรรมราช	ลานสกา	ลานสกา	ไนไร่	วัดปริมาณน้ำฝนได้ ๖๕ มม. เข้าน้ำท้องฟ้ามีดครึ้ม ไม่มีฝนตก เข้าน้ำท้องฟ้าโปร่ง ไม่มีฝนตก เข้าน้ำท้องฟ้าโปร่ง ไม่มีฝนตก	นายมนูญ เพ็ญเต็ม นางศรีตนาภรณ์ สมชื่อ นายยงยุทธ แก้วกระจ่าง นายสรายุทธ พิซผล
	ชุมพร	ละแม	ละแม	คลองกลาง		
	ชุมพร	ละแม	ทุ่งควาวัด	เขาช่องลม		
	สุราษฎร์ธานี	วิภาวดี	ตะกุกใต้	ปากเต่า		
ตะวันออก	ชลบุรี	บ่อทอง	พลวงทอง	เขาพริก	เข้าน้ำท้องฟ้าโปร่ง อากาศร้อน เข้าน้ำท้องฟ้าโปร่ง อากาศเย็น เข้าน้ำท้องฟ้าโปร่ง อากาศร้อน เข้าน้ำท้องฟ้าโปร่ง อากาศดี	นายพรเทพ จงดี นายฉลวย เล็งบางยาง นายจำเริญ เพชรสุวรรณ นายกมล เทียมคง
	ระยอง	แกลง	สองสลึง	สองพี่น้อง		
	จันทบุรี	สอยดาว	ทรายขาว	ซับตาพูด		
	ปราจีนบุรี	นาดี	แก่งดินสอ	แก่งใหญ่		
กลาง	ราชบุรี	สวนผึ้ง	สวนผึ้ง	ทุ่งแฝก	เข้าน้ำท้องฟ้าโปร่ง อากาศดี เข้าน้ำท้องฟ้าโปร่ง อากาศเย็น เข้าน้ำท้องฟ้าโปร่ง อากาศเย็น เข้าน้ำท้องฟ้าโปร่ง อากาศเย็น	นายประชุม เรืองเดช นายประมวล ขวดแก้ว นายเด่น มาทอง นายอดุลย์ จุสมใจ
	นครนายก	เมือง	สาริกา	สวนหงษ์		
	สระบุรี	แก่งคอย	ชะอม	ชะอม		
	สุพรรณบุรี	ด่านช้าง	นิคมกระเสียว	วังหน่อไม้		
ตะวันออก เฉียง เหนือ	ศรีสะเกษ	ภูสิงห์	ดงรัก	จำปานวง	เข้าน้ำท้องฟ้าโปร่ง อากาศหนาว เข้าน้ำท้องฟ้าโปร่ง อากาศหนาว เข้าน้ำท้องฟ้าโปร่ง อากาศเย็น เข้าน้ำท้องฟ้าโปร่ง อากาศเย็น	นางเฉลียว วงค์มา นายสมยง ยาแก้ว นางสมัย เผือดนอก นายดุสิต สีพันบุญ
	อุดรธานี	นาขุ่น	นาแค	เพิ่ม		
	ชัยภูมิ	เทพสถิต	นาแยงกลัก	คลองไทร		
	ขอนแก่น	ภูผาม่าน	วังสวาบ	วังสวาบ		

ศูนย์ปฏิบัติการธรณีพิบัติภัย สำนักธรณีวิทยาสิ่งแวดล้อม  
กรมทรัพยากรธรณี กระทรวงทรัพยากรธรรมชาติและสิ่งแวดล้อม  
โทร ๐๒ ๖๒๑ ๙๗๐๓-๕ โทรสาร ๐๒ ๖๒๑ ๙๗๐๐  
[www.dmr.go.th](http://www.dmr.go.th)