



กรมทรัพยากรธรณี

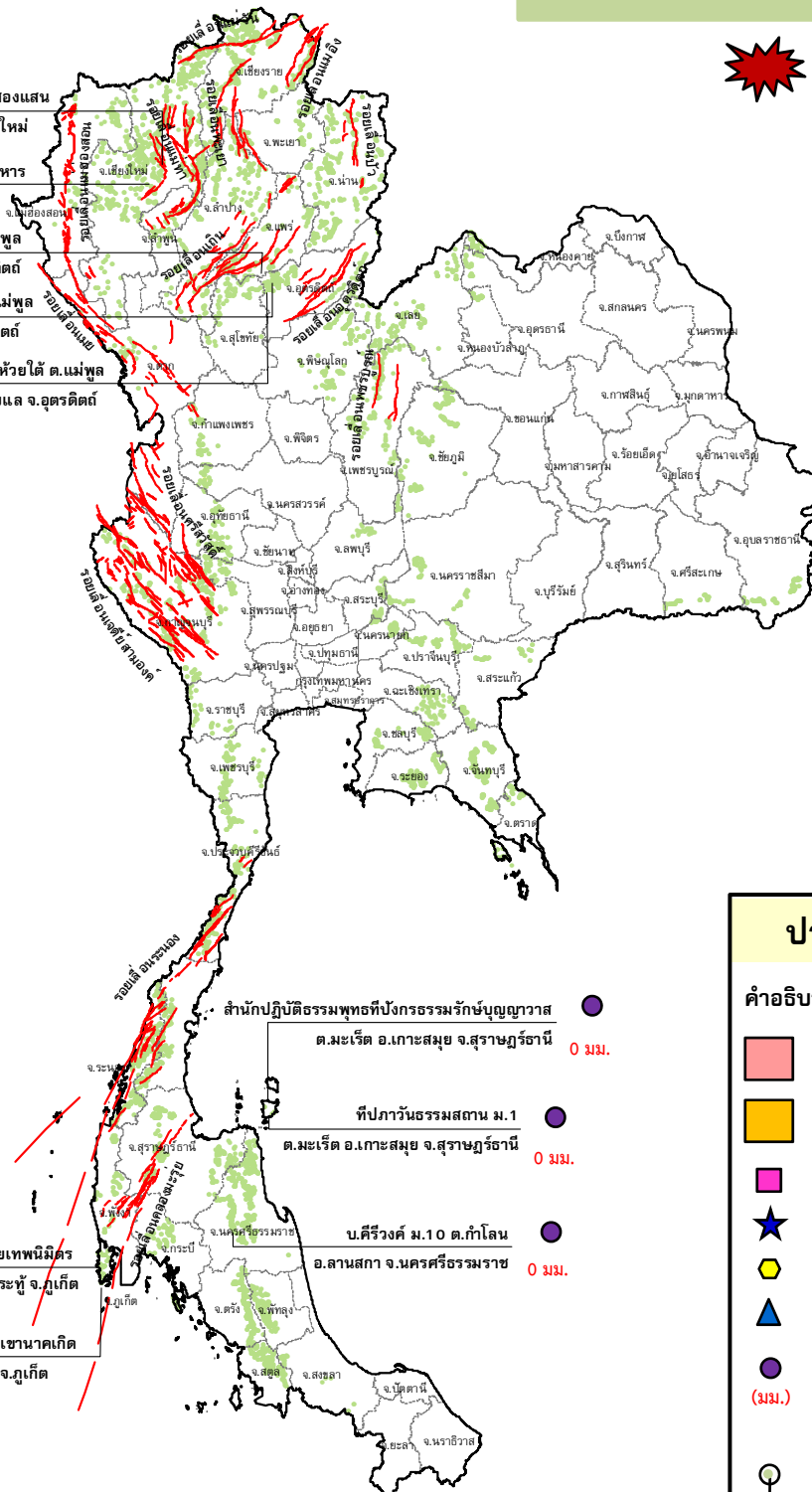
สรุปรายงานสถานการณ์ธรณีพิบัติภัยประจำวัน

วันจันทร์ที่ 14 ธันวาคม 2558 เวลา 9.00 น.



**ประกาศเฝ้าระวังดินถล่ม
กรมทรัพยากรธรณี**

- สถานีวิจัยคอกอูย สวนสองแสน
0 มม. ต.สุเทพ อ.เมือง จ.เชียงใหม่
- วัดพระธาตุคอกอูยสหประชาชารวรวิหาร
N/A ต.สุเทพ อ.เมือง จ.เชียงใหม่
- บ้านผามูบ ต.แม่พูล
0 มม. อ.ลับแล จ.อุตรดิตถ์
- บ้านห้วยเรือ ต.แม่พูล
0 มม. อ.ลับแล จ.อุตรดิตถ์
- บ้านห้วยไต้ ต.แม่พูล
0 มม. อ.ลับแล จ.อุตรดิตถ์



- สำนักปฏิบัติการธรณีพิบัติภัย
ต.มะเว็ต อ.เกาะสมุย จ.สุราษฎร์ธานี 0 มม.
- ที่ภาวการณ์ธรณีพิบัติภัย ม.1
ต.มะเว็ต อ.เกาะสมุย จ.สุราษฎร์ธานี 0 มม.
- บ.ศรีวังค์ ม.10 ต.กำโลน
อ.ลานสกา จ.นครศรีธรรมราช 0 มม.

- สำนักสงฆ์คอกอูยเทพนิมิตร์
0 มม. ต.ป่าตอง อ.กระบุรี จ.ภูเก็ต
- พุทธอุทยานยอดเขานาคเกิด
0 มม. ต.กระรน อ.เมือง จ.ภูเก็ต

ประเภทของภัยที่เกิด

- คำอธิบายสัญลักษณ์**
- พื้นที่ประกาศเฝ้าระวังดินถล่ม
 - พื้นที่คาดการณ์ปริมาณน้ำฝนที่อาจก่อให้เกิดดินถล่ม
 - ดินถล่ม/ดินไหล/หินร่วง/รอยแยก
 - จุดเหนือศูนย์เกิดแผ่นดินไหว
 - สีนามิ
 - หลุมยุบ/ดินทรุดตัว
 - ปริมาณน้ำฝน 24 ชม. จากเครื่องวัดปริมาณน้ำฝนอัตโนมัติของกรมทรัพยากรธรณี 10 สถานี
 - ปริมาณน้ำฝนในพื้นที่เสี่ยงภัยมากกว่า 100 มม. ขึ้นไป
 - อาสาสมัครเครือข่ายวัดปริมาณน้ำฝนของกรมทรัพยากรธรณี
 - รอยเลื่อนมีพลัง



รายงานสถานการณ์ธรณีพิบัติภัยประจำวัน
วันจันทร์ที่ ๑๔ ธันวาคม พ.ศ. ๒๕๕๘ เวลา ๐๙.๐๐ น.



๑. ประกาศกรมทรัพยากรธรณี

- ไม่มี

๒. ธรณีพิบัติภัยภายในประเทศ รอบ ๒๔ ชั่วโมง

๒.๑ ดินถล่มน้ำป่าไหลหลาก ดินไหล หินร่วง รอยแยก และหลุมยุบ

- ไม่มี

๒.๒ แผ่นดินไหว

- ไม่มี

๓. ธรณีพิบัติภัยทั่วโลก รอบ ๒๔ ชั่วโมง ที่มีผลกระทบรุนแรง (ดินถล่ม ภูเขาไฟระเบิด แผ่นดินไหว สึนามิ หลุมยุบและอื่นๆ)

- ไม่มี

๔. พื้นที่ติดตามและเฝ้าระวังสถานการณ์ธรณีพิบัติภัยดินถล่มและน้ำป่าไหลหลากของกรมทรัพยากรธรณี

- เนื่องจากในพื้นที่เสี่ยงภัยดินถล่ม มีปริมาณน้ำฝนไม่ถึงเกณฑ์การเฝ้าระวัง ประกอบกับบางพื้นที่ไม่มีฝนตก จึงไม่มีพื้นที่ติดตามสถานการณ์พิบัติภัยดินถล่ม และน้ำป่าไหลหลาก

๕. แนวทางการบริหาร

กรณีสถานการณ์ปกติ

- กรมทรัพยากรธรณี ร่วมกับหน่วยงานต่างๆ ที่เกี่ยวข้องดำเนินการติดตามสถานการณ์อย่างต่อเนื่องสม่ำเสมอ เพื่อให้พร้อมสำหรับการแลกเปลี่ยนและสนับสนุนข้อมูลด้านการบริหารจัดการพิบัติภัยของแต่ละหน่วยงาน และเป็นการช่วยบรรเทาและลดผลกระทบจากพิบัติภัยที่อาจเกิดขึ้นต่อชีวิตและทรัพย์สินของประชาชนอีกทางหนึ่ง
- หน่วยงานที่เกี่ยวข้องเตรียมความพร้อมเพื่อรับมือกับสถานการณ์ที่อาจเกิดขึ้นได้อย่างทัน่วงที
- แจ่งข้อมูล/ข่าวสาร/รายงาน อย่างสม่ำเสมอ

ข้อมูลสนับสนุนที่ใช้ในการวิเคราะห์ ติดตามและเฝ้าระวังธรณีพิบัติภัยดินถล่ม ศูนย์ปฏิบัติการธรณีพิบัติภัย มีดังนี้

• สภาพอากาศ (กรมอุตุนิยมวิทยา)

- บริเวณความกดอากาศสูงกำลังอ่อนยังคงปกคลุมประเทศไทยตอนบน ทำให้บริเวณดังกล่าวมีอุณหภูมิสูงขึ้นกับมีหมอกในตอนเช้า และมีหมอกหนาบางพื้นที่ เว้นแต่ภาคเหนือ และภาคตะวันออกเฉียงเหนือตอนบน ยังคงมีอากาศหนาวเย็น ขอให้ประชาชนในบริเวณประเทศไทยตอนบนเพิ่มความระมัดระวังในการสัญจรผ่านบริเวณ ที่มีหมอกหนาไว้ด้วย สำหรับมรสุมตะวันออกเฉียงเหนือที่พัดปกคลุมอ่าวไทยและภาคใต้มีกำลังอ่อน ทำให้บริเวณภาคใต้มีฝนน้อยในระยะนี้

อนึ่ง ในช่วงวันที่ ๑๕-๑๙ ธ.ค. ๕๘ บริเวณความกดอากาศสูงกำลังปานกลางระลอกใหม่จากประเทศจีน จะแผ่ลงมาปกคลุมบริเวณประเทศไทยตอนบนลักษณะเช่นนี้ทำให้บริเวณดังกล่าว มีฝนเกิดขึ้นในระยะแรก หลังจากนั้นอุณหภูมิจะลดลง ๓-๕ องศาเซลเซียส และจะมีอากาศหนาวเย็นลง ขอให้ประชาชนดูแลรักษาสุขภาพเนื่องจากอากาศที่หนาวเย็นลงไว้ด้วย

- ปริมาณน้ำฝนสูงสุดวัดได้ที่อำเภอเมือง จังหวัดนครศรีธรรมราช ๑๓.๓ มม. (ที่มา: กรมอุตุนิยมวิทยา)

• พื้นที่คาดการณ์ปริมาณน้ำฝนที่อาจก่อให้เกิดดินถล่มล่วงหน้า ๓ วัน จากแบบจำลองพื้นที่อ่อนไหวต่อดินถล่มแบบพลวัต (AP Model) สำหรับศูนย์ปฏิบัติการธรณีพิบัติภัย

- ไม่มีพื้นที่เฝ้าระวังในระยะ ๒-๓ วันนี้

หมายเหตุ AP Model เป็นการวิเคราะห์ข้อมูลเชิงสถิติของปริมาณน้ำฝนสะสมและเหตุการณ์ดินถล่มในอดีตนำมาสร้างเกณฑ์น้ำฝนสะสมวิกฤตสำหรับเฝ้าระวังและแจ้งเตือนภัยดินถล่ม ข้อมูลการคาดการณ์ปริมาณน้ำฝนล่วงหน้า ๗๒ ชั่วโมงโดยสถาบันสารสนเทศทรัพยากรน้ำและการเกษตร ได้นำมาวิเคราะห์ด้วยแบบจำลอง AP Model เพื่อคาดการณ์พื้นที่ที่จะติดตาม/เฝ้าระวังธรณีพิบัติภัยดินถล่มล่วงหน้า

• ปริมาณน้ำฝนจากเครื่องวัดอัตโนมัติ ในรอบ ๒๔ ชั่วโมง ที่วัดได้มากกว่า ๕๐ มม.

- ไม่มีปริมาณน้ำฝนถึงเกณฑ์การเฝ้าระวังเบื้องต้นของศูนย์ปฏิบัติการธรณีพิบัติภัย

• ข้อมูลจากเครื่องตรวจติดตามการเคลื่อนตัวของมวลดิน กรมทรัพยากรธรณีในรอบ ๒๔ ชั่วโมง (๑๓ ธ.ค. ๕๘ เวลา ๐๗.๐๐ น. - ๑๔ ธ.ค. ๕๘ เวลา ๐๗.๐๐ น.)

ลำดับ	สถานี	ปริมาณน้ำฝน (มม.)	ความชื้นสัมพัทธ์ (%)	แรงดันน้ำใต้ดิน (Piezometer,kpa)	การเคลื่อนตัวของมวลดิน ในรอบ ๒๔ ชม. (Inclinometer)				การประเมินสถานการณ์
					ชุดที่ ๑		ชุดที่ ๒		
					ไม่เคลื่อนตัว	เคลื่อนตัว (มม.)	ไม่เคลื่อนตัว	เคลื่อนตัว (มม.)	
๑.	สำนักสงฆ์ดอยเทพนิมิต ต.ป่าตอง อ.กะทู้ จ.ภูเก็ต	๐	๖๓	๐	/	/	/	/	ปกติ
๒.	พุทธอุทยานยอดเขานาคเกิด ต.กะรน อ.เมือง จ.ภูเก็ต	๐	๖๓	๒.๒	/	/	/	/	ปกติ
๓.	บ.ศิริวงศ์ หมู่ที่ ๑๐ ต.กำโลน อ.ลานสกา จ.นครศรีธรรมราช	๐	๖๖	๙.๓	/	/	/	/	ปกติ
๔.	สำนักปฏิบัติธรรมพุทธที่ปัทมธรรมรักษ์บุญญารามต.มะเหร็ด อ.เกาะสมุย จ.สุราษฎร์ธานี	๐	๖๒	- ๗.๕	/	/	/	/	ปกติ
๕.	ที่ภาวันธรรมสถาน หมู่ที่ ๑ ต.มะเหร็ด อ.เกาะสมุย จ.สุราษฎร์ธานี	๐	๕๘	๖.๕	/	/	/	/	ปกติ
๖.	บ.ผามูบ หมู่ที่ ๗ ต.แม่พูล อ.ลับแล จ.อุตรดิตถ์	๐	๕๖	- ๗.๒	/	/	/	/	ปกติ
๗.	บ.ห้วยเรือ หมู่ที่ ๙ ต.แม่พูล อ.ลับแล จ.อุตรดิตถ์	๐	๕๘	- ๗.๙	/	/	/	/	ปกติ
๘.	บ.ห้วยไต้ หมู่ที่ ๘ ต.แม่พูล อ.ลับแล จ.อุตรดิตถ์	๐	๕๔	- ๕.๗	/	/	/	/	ปกติ
๙.	สถานีวิจัยดอยปู่ย สวนสองแสน ต.สุเทพ อ.เมือง จ.เชียงใหม่	๐	๕๖	- ๙.๕	/	/	/	/	ปกติ
๑๐.	วัดพระธาตุดอยสุเทพราชวรวิหาร ต.สุเทพ อ.เมือง จ.เชียงใหม่	N/A	N/A	N/A	/	/	/	/	N/A

หมายเหตุ

๑. เกณฑ์วัดปริมาณน้ำฝน

๐ - ๖๐ มม. ปกติ
 ๙๐ - ๑๐๐ มม. แจ้งให้ทำการเฝ้าระวัง
 มากกว่า ๑๕๐ มม. ต้องอพยพประชาชน

๒. เกณฑ์วัดค่าแรงดันน้ำใต้ดิน(Piezometer)

๐ ถึง - ๒๙ ปกติ
 -๓๐ ถึง -๖๙ kPa แจ้งให้ทำการเฝ้าระวัง
 มากกว่า ถึง -๗๐ kPa ต้องอพยพประชาชน

๓. เกณฑ์วัดระยะการเคลื่อนตัวของมวลดิน (Inclinometer)

๐ - ๐.๔๙ มม. ปกติ
 ๐.๕ - ๔.๙ มม. แจ้งให้ทำการเฝ้าระวัง
 มากกว่า ๕ มม. ต้องอพยพประชาชน

• ปริมาณน้ำฝนที่วัดได้จากเครือข่ายเฝ้าระวังแจ้งเตือนธรณีพิบัติภัยในรอบ ๒๔ ชั่วโมง (๑๓ ธ.ค. ๕๘ เวลา ๐๗.๐๐ น. – ๑๔ ธ.ค. ๕๘ เวลา ๐๗.๐๐ น.)

ภาค	จังหวัด / อำเภอ / ตำบล / หมู่บ้าน				ข้อมูลปริมาณน้ำฝน (รอบ ๒๔ ชม.)	เครือข่ายฯ ทธ. (ผู้รายงาน)
เหนือ	น่าน	บ่อเกลือ	บ่อเกลือใต้	บ่อหลวง	เข้าน้ำท่วมฟ้าโปร่ง อากาศหนาว เข้าน้ำท่วมฟ้าโปร่ง อากาศเริ่มเย็น เข้าน้ำท่วมฟ้าโปร่ง อากาศดี เข้าน้ำท่วมฟ้าโปร่ง อากาศเย็น	นายสาโรจน์ อุจักร
	พะเยา	เชียงคำ	แม่ลาว	น้ำมินเหนือ		นายปรีชา หน่อแนว
	เชียงใหม่	พร้าว	สันทราย	ห้วยसान		นายสมศักดิ์ ปัญญาณะ
	เชียงใหม่	แม่แตง	ป่าแป๋	แม่เลา		นายบุญทรัพย์ เชื้ออาจ
ใต้	สงขลา	รัตภูมิ	เขาพระ	เขาสอยดาว	เข้าน้ำท่วมฟ้าโปร่ง ไม่มีฝนตก เข้าน้ำท่วมฟ้าโปร่ง ไม่มีฝนตก เข้าน้ำท่วมฟ้าโปร่ง อากาศดี เข้าน้ำท่วมฟ้าครึ้ม ไม่มีฝนตก	นายอัมพร แก้วสุริยันต์
	สตูล	คอนโดน	วังประจัน	เขาน้อย		นายบุบผากาด มาฮับผล
	พัทลุง	กงหรา	คลองเฉลิม	นาทรน-โคกไพร		นายผาด แอนิม
	ระนอง	กะเปอร์	กะเปอร์	คอกช้าง		นางฤดี เพ็ชรเรือง
ตะวันออก	ปราจีนบุรี	ประจันตคาม	บุไผ่	ตะคร้อเหนือ	เข้าน้ำท่วมฟ้าโปร่ง อากาศดี เข้าน้ำท่วมฟ้าโปร่ง อากาศดี เข้าน้ำมีหมอกกลอง อากาศเย็น เข้าน้ำท่วมฟ้าโปร่ง มีแดดออก	นายวิศิษฐ์ อรุณเมตร
	ฉะเชิงเทรา	ท่าตะเกียบ	คลองตะเกรา	ห้วยตะปอก		นายนิพล พรหมศรี
	สระแก้ว	วังน้ำเย็น	ทุ่งมหาเจริญ	คลองจระเข้		นางวิไล ชัยชาติ
	ระยอง	เขาชะเมา	น้ำเป็น	คลองพระเจ้า		นายสุนันท์ มั่นเสกวิทย์
กลาง	นครนายก	เมือง	ศรีนาวา	ศรีนาวา	เข้าน้ำท่วมฟ้าโปร่ง อากาศเย็น เข้าน้ำท่วมฟ้าโปร่ง อากาศดี เข้าน้ำท่วมฟ้าโปร่ง มีแดดออก เข้าน้ำท่วมฟ้าโปร่ง อากาศเย็น	นายปรีชา จันทอนชิมุก
	อุทัยธานี	บ้านไร่	บึง	นาตาโพ		นายจักรเพชร เจริญศรี
	กาญจนบุรี	ด่านมะขามเตี้ย	จรเข้เผือก	ไทรทอง		นายแก้ว พูลเจริญผล
	ราชบุรี	สวนผึ้ง	สวนผึ้ง	ห้วยผาก		นายสุมงคล แสนคำพล
ตะวันออก เฉียง เหนือ	ชัยภูมิ	คอนสาร	ทุ่งลุยลาย	ทุ่งลุยลาย	เข้าน้ำท่วมฟ้าโปร่ง อากาศดี เข้าน้ำท่วมฟ้าโปร่ง มีแดดออก เข้าน้ำท่วมฟ้าโปร่ง อากาศดี เข้าน้ำท่วมฟ้าโปร่ง อากาศเย็น	นายยุทธชัย ลุนกุดเลาะ
	ขอนแก่น	ภูผาม่าน	นาฝาย	นาฝายใต้		นายยศ นาคเอี่ยม
	นครราชสีมา	วังน้ำเขียว	อุดมทรัพย์	วังน้ำเขียว		นายพนม ญาติพิมล
	หนองบัวลำภู	สุวรรณคูหา	บ้านโคก	โนนบ่อแดง		นางมาย กิ่งพา

ศูนย์ปฏิบัติการธรณีพิบัติภัย สำนักธรณีวิทยาสิ่งแวดล้อม
กรมทรัพยากรธรณี กระทรวงทรัพยากรธรรมชาติและสิ่งแวดล้อม

โทร ๐๒ ๖๒๑ ๙๗๐๓-๕ โทรสาร ๐๒ ๖๒๑ ๙๗๐๐

www.dmr.go.th