

วานนี้ (15 ธ.ค. 58) เวลา 15.34 น. แผ่นดินไหว
ขนาด 1.3 บริเวณ อ.บ้านธิ จ.ลำพูน



กรมทรัพยากรธรณี

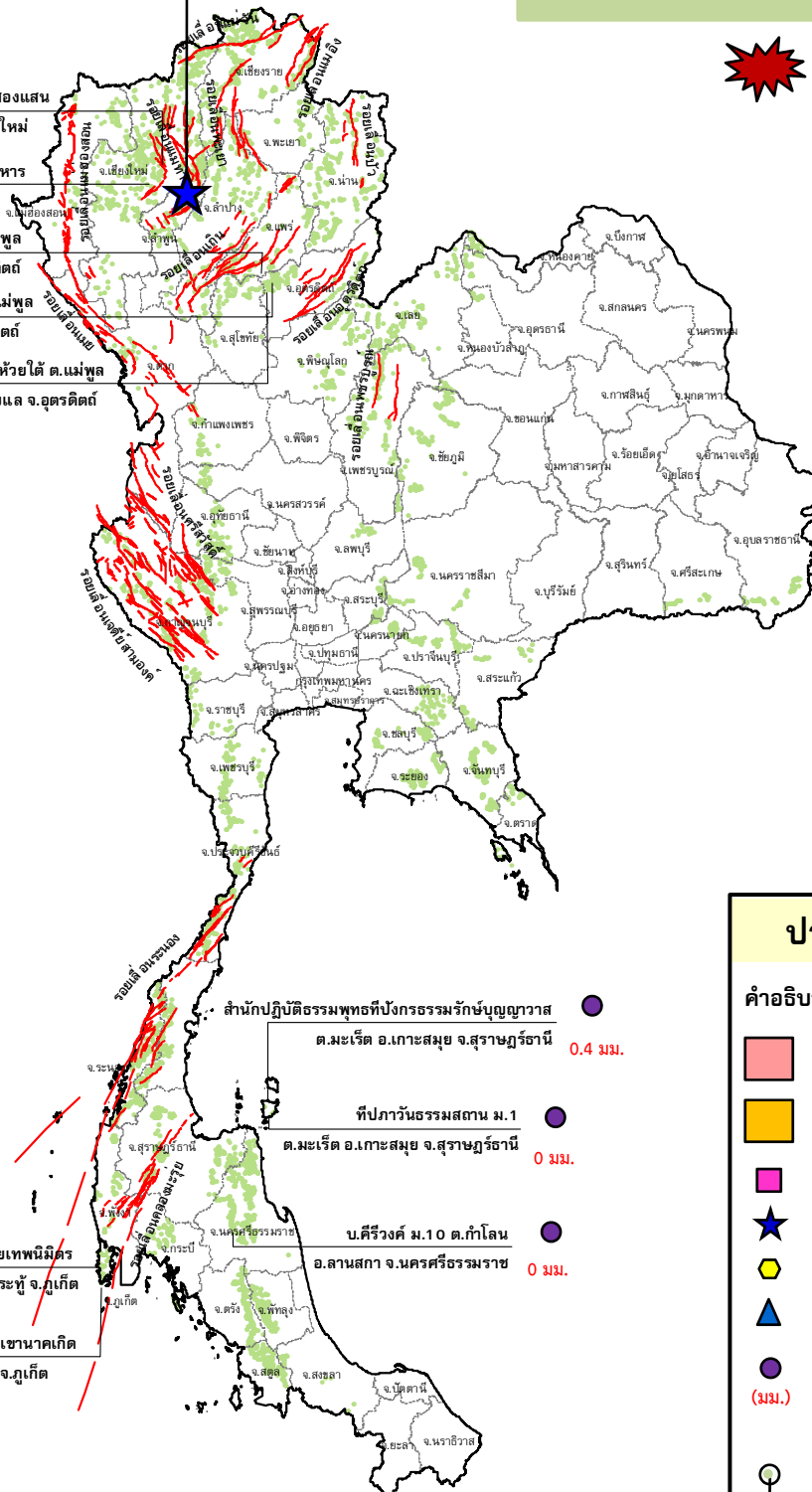
สรุปรายงานสถานการณ์ธรณีพิบัติภัยประจำวัน

วันพุธที่ 16 ธันวาคม 2558 เวลา 09.00 น.



ประกาศเฝ้าระวังดินถล่ม
กรมทรัพยากรธรณี

- สถานีวิจัยคอกปุ๋ย สวนสองแสน
0 มม. ต.สุเทพ อ.เมือง จ.เชียงใหม่
- วัดพระธาตุคอกสุเทพราชวรวิหาร
N/A ต.สุเทพ อ.เมือง จ.เชียงใหม่
- บ้านผามูบ ต.แม่พูล
N/A มม. อ.ลับแล จ.อุตรดิตถ์
- บ้านห้วยเรือ ต.แม่พูล
0 มม. อ.ลับแล จ.อุตรดิตถ์
- บ้านห้วยไต้ ต.แม่พูล
0 มม. อ.ลับแล จ.อุตรดิตถ์



- สำนักปฏิบัติการธรณีพิบัติภัย
ต.มะเว็ต อ.เกาะสมุย จ.สุราษฎร์ธานี 0.4 มม.
- ที่ภาววัฒนธรรมสถาน ม.1
ต.มะเว็ต อ.เกาะสมุย จ.สุราษฎร์ธานี 0 มม.
- บ.ศิริวงค์ ม.10 ต.กำโลน
อ.ลานสกา จ.นครศรีธรรมราช 0 มม.
- สำนักสงฆ์คอกปุ๋ย เทพนิมิตร
ต.ป่าตอง อ.กระบุรี จ.ภูเก็ต 0 มม.
- พุทธอุทยานยอดเขานาคเกิด
ต.กระรน อ.เมือง จ.ภูเก็ต 0 มม.

ประเภทของภัยที่เกิด

คำอธิบายสัญลักษณ์

- พื้นที่ประกาศเฝ้าระวังดินถล่ม
- พื้นที่คาดการณ์ปริมาณน้ำฝนที่อาจก่อให้เกิดดินถล่ม
- ดินถล่ม/ดินไหล/หินร่วง/รอยแยก
- จุดเหนือศูนย์เกิดแผ่นดินไหว (1)
- สีนามิ
- หลุมยุบ/ดินทรุดตัว
- ปริมาณน้ำฝน 24 ชม. จากเครื่องวัดปริมาณน้ำฝนอัตโนมัติของกรมทรัพยากรธรณี 10 สถานี
- ปริมาณน้ำฝนในพื้นที่เสี่ยงภัยมากกว่า 100 มม. ขึ้นไป
- อาสาสมัครเครือข่ายวัดปริมาณน้ำฝนของกรมทรัพยากรธรณี
- รอยเลื่อนมีพลัง



รายงานสถานการณ์ธรณีพิบัติภัยประจำวัน
วันพุธที่ ๑๖ ธันวาคม พ.ศ. ๒๕๕๘ เวลา ๐๙.๐๐ น.



๑. ประกาศกรมทรัพยากรธรณี

- ไม่มี

๒. ธรณีพิบัติภัยภายในประเทศ รอบ ๒๔ ชั่วโมง

๒.๑ ดินถล่มน้ำป่าไหลหลาก ดินไหล หินร่วง รอยแยก และหลุมยุบ

- ไม่มี

๒.๒ แผ่นดินไหว

- วานนี้ (๑๕ ธ.ค. ๕๘) เวลา ๑๕.๓๔ น. เกิดแผ่นดินไหวบนบกขนาด ๑.๓ บริเวณอำเภอบ้านธิ จังหวัดลำพูน เบื้องต้นไม่สามารถรับรู้ได้ถึงแรงสั่นสะเทือน (ที่มา: สำนักเฝ้าระวังแผ่นดินไหว กรมอุตุนิยมวิทยา)

๓. ธรณีพิบัติภัยทั่วโลก รอบ ๒๔ ชั่วโมง ที่มีผลกระทบรุนแรง (ดินถล่ม ภูเขาไฟระเบิด แผ่นดินไหว สึนามิ หลุมยุบและอื่นๆ)

- ไม่มี

๔. พื้นที่ติดตามและเฝ้าระวังสถานการณ์ธรณีพิบัติภัยดินถล่มและน้ำป่าไหลหลากของกรมทรัพยากรธรณี

- เนื่องจากในพื้นที่เสี่ยงภัยดินถล่ม มีปริมาณน้ำฝนไม่ถึงเกณฑ์การเฝ้าระวัง ประกอบกับบางพื้นที่ไม่มีฝนตก จึงไม่มีพื้นที่ติดตามสถานการณ์ธรณีพิบัติภัยดินถล่ม และน้ำป่าไหลหลาก

๕. แนวทางการบริหาร

กรณีสถานการณ์ปกติ

- กรมทรัพยากรธรณี ร่วมกับหน่วยงานต่างๆ ที่เกี่ยวข้องดำเนินการติดตามสถานการณ์อย่างต่อเนื่องสม่ำเสมอ เพื่อให้พร้อมสำหรับการแลกเปลี่ยนและสนับสนุนข้อมูลด้านการบริหารจัดการพิบัติภัยของแต่ละหน่วยงาน และเป็นการช่วยบรรเทาและลดผลกระทบจากพิบัติภัยที่อาจเกิดขึ้นต่อชีวิตและทรัพย์สินของประชาชนอีกทางหนึ่ง
- หน่วยงานที่เกี่ยวข้องเตรียมความพร้อมเพื่อรับมือกับสถานการณ์ที่อาจเกิดขึ้นได้อย่างทัน่วงที่
- แจ้งข้อมูล/ข่าวสาร/รายงาน อย่างสม่ำเสมอ

ข้อมูลสนับสนุนที่ใช้ในการวิเคราะห์ ติดตามและเฝ้าระวังธรณีพิบัติภัยดินถล่ม ศูนย์ปฏิบัติการธรณีพิบัติภัย มีดังนี้

• สภาพอากาศ (กรมอุตุนิยมวิทยา)

- บริเวณความกดอากาศสูงกำลังแรงจากประเทศจีนปกคลุมภาคตะวันออกเฉียงเหนือของประเทศไทยแล้ว ต่อจากนั้นจะแผ่เข้าปกคลุมบริเวณประเทศไทยตอนบนต่อเนื่องจนถึงวันที่ ๑๙ ธ.ค. ๕๘ ทำให้บริเวณประเทศไทยตอนบนจะมีฝนเกิดขึ้นบางแห่ง และอากาศจะหนาวเย็นลง โดยภาคตะวันออกเฉียงเหนืออุณหภูมิจะลดลง ๔-๖ องศาเซลเซียส ส่วนภาคอื่นๆ อุณหภูมิจะลดลง ๒-๔ องศาเซลเซียส ขอให้ประชาชนดูแลสุขภาพเนื่องจากอากาศที่เปลี่ยนแปลงและหนาวเย็นลง

อนึ่ง พายุไต้ฝุ่น “เมอโลร์” (Melor) บริเวณประเทศฟิลิปปินส์ได้เคลื่อนตัวสู่ทะเลจีนใต้ตอนล่างแล้ว หลังจากนั้นจะมีกำลังอ่อนลง ขอให้ประชาชนที่จะเดินทางไปบริเวณดังกล่าวตรวจสอบลักษณะอากาศก่อนการเดินทางด้วย

- ปริมาณน้ำฝนสูงสุดวัดได้ที่ อำเภอสตึก จ.บุรีรัมย์ ๒.๘ มม. (ที่มา: กรมอุตุนิยมวิทยา)

• พื้นที่คาดการณ์ปริมาณน้ำฝนที่อาจก่อให้เกิดดินถล่มล่วงหน้า ๓ วัน จากแบบจำลองพื้นที่อ่อนไหวต่อดินถล่มแบบพลวัต (AP Model) สำหรับศูนย์ปฏิบัติการธรณีพิบัติภัย

- ไม่มีพื้นที่เฝ้าระวังในระยะ ๒-๓ วัน

หมายเหตุ AP Model เป็นการวิเคราะห์ข้อมูลเชิงสถิติของปริมาณน้ำฝนสะสมและเหตุการณ์ดินถล่มในอดีตนำมาสร้างเกณฑ์น้ำฝนสะสมวิกฤตสำหรับเฝ้าระวังและแจ้งเตือนภัยดินถล่ม ข้อมูลการคาดการณ์ปริมาณน้ำฝนล่วงหน้า ๗๒ ชั่วโมงโดยสถาบันสารสนเทศทรัพยากรน้ำและการเกษตร ได้นำมาวิเคราะห์ด้วยแบบจำลอง AP Model เพื่อคาดการณ์พื้นที่ที่จะติดตาม/เฝ้าระวังธรณีพิบัติภัยดินถล่มล่วงหน้า

• ปริมาณน้ำฝนจากเครื่องวัดอัตโนมัติ ในรอบ ๒๔ ชั่วโมง ที่วัดได้มากกว่า ๕๐ มม.

- ไม่มีปริมาณน้ำฝนถึงเกณฑ์การเฝ้าระวังเบื้องต้นของศูนย์ปฏิบัติการธรณีพิบัติภัย

• ข้อมูลจากเครื่องตรวจติดตามการเคลื่อนตัวของมวลดิน กรมทรัพยากรธรณีในรอบ ๒๔ ชั่วโมง (๑๕ ธ.ค. ๕๘ เวลา ๐๗.๐๐ น. - ๑๖ ธ.ค. ๕๘ เวลา ๐๗.๐๐ น.)

ลำดับ	สถานี	ปริมาณน้ำฝน (มม.)	ความชื้นสัมพัทธ์ (%)	แรงดันน้ำใต้ดิน (Piezometer/kpa)	การเคลื่อนตัวของมวลดิน ในรอบ ๒๔ ชม. (Inclinometer)				การประเมินสถานการณ์
					ชุดที่ ๑		ชุดที่ ๒		
					ไม่เคลื่อนตัว	เคลื่อนตัว (มม.)	ไม่เคลื่อนตัว	เคลื่อนตัว (มม.)	
๑.	สำนักสงฆ์ดอยเทพนิมิต ต.ป่าตอง อ.กะทู้ จ.ภูเก็ต	๐	๖๒	๐	/		/		ปกติ
๒.	พุทธอุทยานยอดเขานาคเกิด ต.กะรน อ.เมือง จ.ภูเก็ต	๐	๖๓	๒.๒	/		/		ปกติ
๓.	บ.ศิริวงศ์ หมู่ที่ ๑๐ ต.กำโลน อ.ลานสกา จ.นครศรีธรรมราช	๐	๖๖	๙.๓	/		/		ปกติ
๔.	สำนักปฏิบัติธรรมพุทธที่ปิงกรรมรักษ์บุญญาวาสธรรมะรัต อ.เกาะสมุย จ.สุราษฎร์ธานี	๐.๔	๖๑	- ๗.๖	/		/		ปกติ
๕.	ที่ป่าวันธรรมสถาน หมู่ที่ ๑ ต.มะเร็ต อ.เกาะสมุย จ.สุราษฎร์ธานี	๐	๕๘	๖.๗	/		/		ปกติ
๖.	บ.ผามูป หมู่ที่ ๗ ต.แม่พูล อ.ลับแล จ.อุตรดิตถ์	N/A	N/A	N/A	/		/		N/A
๗.	บ.ห้วยเรือ หมู่ที่ ๙ ต.แม่พูล อ.ลับแล จ.อุตรดิตถ์	๐	๕๘	- ๗.๘	/		/		ปกติ
๘.	บ.ห้วยไต้ หมู่ที่ ๘ ต.แม่พูล อ.ลับแล จ.อุตรดิตถ์	๐	๕๓	- ๕.๖	/		/		ปกติ
๙.	สถานีวิจัยดอยปู่ย สวนสองแสน ต.สุเทพ อ.เมือง จ.เชียงใหม่	๐	๕๕	- ๙.๕	/		/		ปกติ
๑๐.	วัดพระธาตุดอยสุเทพราชวรวิหาร ต.สุเทพ อ.เมือง จ.เชียงใหม่	N/A	N/A	N/A	/		/		N/A

หมายเหตุ

๑. เกณฑ์วัดปริมาณน้ำฝน

๐ - ๖๐ มม. ปกติ
 ๙๐ - ๑๐๐ มม. แจ้งให้ทำการเฝ้าระวัง
 มากกว่า ๑๕๐ มม. ต้องอพยพประชาชน

๒. เกณฑ์วัดค่าแรงดันน้ำใต้ดิน(Piezometer)

๐ ถึง - ๒๙ ปกติ
 -๓๐ ถึง -๖๙ kPa แจ้งให้ทำการเฝ้าระวัง
 มากกว่า ถึง -๗๐ kPa ต้องอพยพประชาชน

๓. เกณฑ์วัดระยะการเคลื่อนตัวของมวลดิน (Inclinometer)

๐ - ๐.๔๙ มม. ปกติ
 ๐.๕ - ๔.๙ มม. แจ้งให้ทำการเฝ้าระวัง
 มากกว่า ๕ มม. ต้องอพยพประชาชน

• ปริมาณน้ำฝนที่วัดได้จากเครือข่ายเฝ้าระวังแจ้งเตือนธรณีพิบัติภัยในรอบ ๒๔ ชั่วโมง (๑๕ ธ.ค. ๕๘ เวลา ๐๗.๐๐ น. – ๑๖ ธ.ค. ๕๘ เวลา ๐๗.๐๐ น.)

ภาค	จังหวัด / อำเภอ / ตำบล / หมู่บ้าน				ข้อมูลปริมาณน้ำฝน (รอบ ๒๔ ชม.)	เครือข่ายฯ ทธ. (ผู้รายงาน)
เหนือ	เชียงราย	แม่สาย	แม่สาย	เหมืองแดงใต้	เข้าน้ำท่วมฟ้ามีหมอก อากาศเย็น	นายบุญรัตน์ คำเงิน
	เชียงใหม่	จอมทอง	ดอยแก้ว	แม่เตี๊ยะ	เข้าน้ำท่วมฟ้ามีหมอก อากาศหนาว	นายสมบุญ ชูเจริญสิน
	อุตรดิตถ์	ท่าปลา	ท่าแฝก	จอมถ้ำ	เข้าน้ำท่วมฟ้ามีหมอกหนา อากาศหนาว	นางบัวลอย อีสสระ
	น่าน	จริม	น้ำพาง	น้ำตวง	เข้าน้ำท่วมฟ้ามีหมอกหนา อากาศหนาว	นายเน้ง แซ่ซัง
ใต้	ประจวบคีรีขันธ์	หัวหิน	ห้วยสัตว์ใหญ่	เฉลิมราชพัฒนา	เข้าน้ำท่วมฟ้าโปร่ง อากาศดี	นางนัชชา งามข้าพันธ์
	กระบี่	เมือง	เขาคราม	ทุ่ง	เข้าน้ำท่วมฟ้าโปร่ง อากาศดี	นายสมชัย ทัดศรี
	นครศรีธรรมราช	พรหมคีรี	พรหมโลก	นอกท่า	เข้าน้ำท่วมฟ้าโปร่ง อากาศดี	นายสมบัติ แก้วปนทอง
	พัทลุง	กงหรา	คลองทรายขาว	ไร่เหนือ	เข้าน้ำท่วมฟ้าโปร่ง อากาศหนาว	นายวินัย จันทร์เทพ
ตะวันออก	ระยอง	แกลง	สองสลึง	เนินดินแดง	เข้าน้ำท่วมฟ้าโปร่ง อากาศร้อน	นายธานินทร์ วงศ์อ่อง
	สระแก้ว	เมือง	ท่าแยก	ป่าระกำ	เข้าน้ำท่วมฟ้าโปร่ง อากาศเย็น	นายจันทร์แก้ว บรรดิ
	ตราด	บ่อไร่	บ่อพลอย	หมื่นด่าน	เข้าน้ำท่วมฟ้าโปร่ง อากาศดี	นางลำดวน จำปาดี
	ชลบุรี	ศรีราชา	หนองขาม	หินกอง	เข้าน้ำท่วมฟ้าโปร่ง อากาศดี	นายมิตร เนตรวิเชียร
กลาง	นครสวรรค์	แม่वंก	แม่เลย์	น้อย	เข้าน้ำท่วมฟ้าหวั อากาศดี	นายบุญเลี้ยง โปธาราม
	สระบุรี	แก่งคอย	ชะอม	ตาดชัยศรี	เข้าน้ำท่วมฟ้าโปร่ง อากาศเย็น	นายประชุม อ่อนศรี
	ราชบุรี	สวนผึ้ง	สวนผึ้ง	ตะโกกลาง	เข้าน้ำท่วมฟ้าครึ้ม อากาศเย็น	นายเงาะ สระศรีสม
	สุพรรณบุรี	ด่านช้าง	นิคมกระเสี้ยว	พุทพาย	เข้าน้ำท่วมฟ้าโปร่ง อากาศเย็น	นายสุนทร ศรีบุญเพ็ง
ตะวันออก เฉียง เหนือ	หนองคาย	สังคม	สังคม	น้ำไพร	เข้าน้ำท่วมฟ้าครึ้ม อากาศหนาว	นายสุกัน ปานคาน
	อุดรธานี	น้ำโสม	น้ำโสม	แสงทองพัฒนา	เข้าน้ำท่วมฟ้าโปร่ง อากาศเย็น	นายเสมียน คำใบ
	อุบลราชธานี	บุญศรี	ห้วยข่า	สร้างหอม	เข้าน้ำท่วมฟ้าโปร่ง อากาศหนาว	นายสมชาย หาลี
	เลย	วังสะพุง	เขพลวง	น้ำซำแชง	เข้าน้ำท่วมฟ้าครึ้ม อากาศหนาว	นายวัชรพงษ์ บัวบานบุตร

ศูนย์ปฏิบัติการธรณีพิบัติภัย สำนักธรณีวิทยาสิ่งแวดล้อม
กรมทรัพยากรธรณี กระทรวงทรัพยากรธรรมชาติและสิ่งแวดล้อม
โทร ๐๒ ๖๒๑ ๙๗๐๓-๕ โทรสาร ๐๒ ๖๒๑ ๙๗๐๐
www.dmr.go.th