



กรมทรัพยากรธรณี

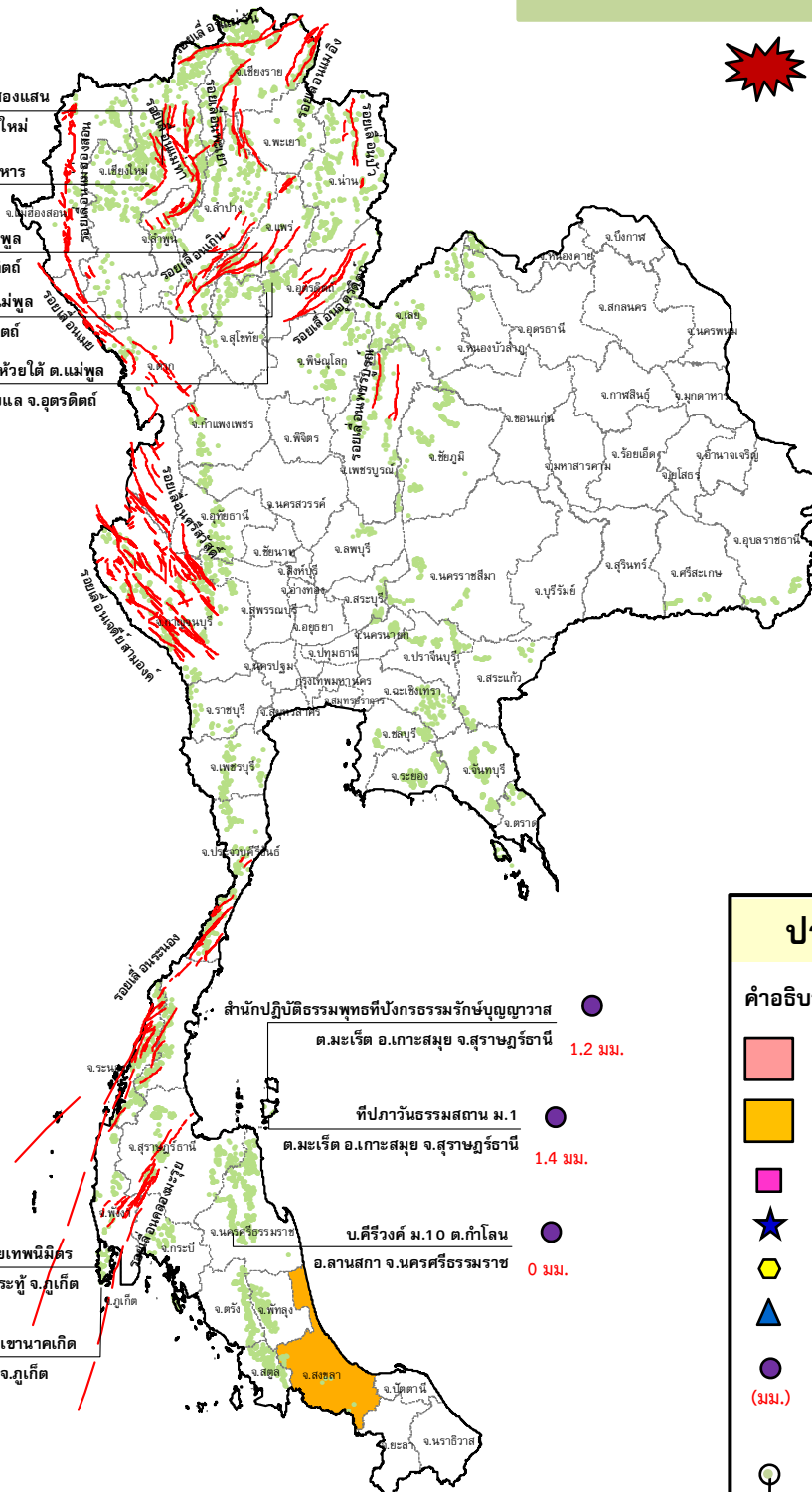
สรุปรายงานสถานการณ์ธรณีพิบัติภัยประจำวัน

วันศุกร์ที่ 18 ธันวาคม 2558 เวลา 09.00 น.



**ประกาศเฝ้าระวังดินถล่ม
กรมทรัพยากรธรณี**

- สถานีวิจัยคอกยู่ย สวนสองแสน
0.2 มม. ต.สุเทพ อ.เมือง จ.เชียงใหม่
- วัดพระธาตุคอกยู่ยท้าวราชวรวิหาร
N/A ต.สุเทพ อ.เมือง จ.เชียงใหม่
- บ้านผามูบ ต.แม่พูล
N/A มม. อ.ลับแล จ.อุตรดิตถ์
- บ้านห้วยเรือ ต.แม่พูล
0 มม. อ.ลับแล จ.อุตรดิตถ์
- บ้านห้วยไต้ ต.แม่พูล
0 มม. อ.ลับแล จ.อุตรดิตถ์



- สำนักปฏิบัติการมพุทธที่บึงกระธรรมักษ์บุญญาवास
ต.มะเวีต อ.เกาะสมุย จ.สุราษฎร์ธานี 1.2 มม.
- ที่ภาววัฒนธรรมสถาน ม.1
ต.มะเวีต อ.เกาะสมุย จ.สุราษฎร์ธานี 1.4 มม.
- บ.คีรีวงค์ ม.10 ต.กำโลน
อ.ลานสกา จ.นครศรีธรรมราช 0 มม.
- สำนักสงฆ์คอกยู่ยเทพนิมิตร
ต.ป่าตอง อ.กระทุ้ง จ.ภูเก็ต 0.2 มม.
- พุทธอุทยานยอดเขานาคเกิด
ต.กระรน อ.เมือง จ.ภูเก็ต 0.2 มม.

ประเภทของภัยที่เกิด

คำอธิบายสัญลักษณ์

- พื้นที่ประกาศเฝ้าระวังดินถล่ม
- พื้นที่คาดการณ์ปริมาณน้ำฝนที่อาจก่อให้เกิดดินถล่ม (1)
- ดินถล่ม/ดินไหล/หินร่วง/รอยแยก
- จุดเหนือศูนย์เกิดแผ่นดินไหว
- สึนามิ
- หลุมยุบ/ดินทรุดตัว
- ปริมาณน้ำฝน 24 ชม. จากเครื่องวัดปริมาณน้ำฝนอัตโนมัติของกรมทรัพยากรธรณี 10 สถานี
- ปริมาณน้ำฝนในพื้นที่เสี่ยงภัยมากกว่า 100 มม. ขึ้นไป
- อาสาสมัครเครือข่ายวัดปริมาณน้ำฝนของกรมทรัพยากรธรณี
- รอยเลื่อนมีพลัง



รายงานสถานการณ์ธรณีพิบัติภัยประจำวัน
วันศุกร์ที่ ๑๘ ธันวาคม พ.ศ. ๒๕๕๘ เวลา ๐๙.๐๐ น.



๑. ประกาศกรมทรัพยากรธรณี

- ไม่มี

๒. ธรณีพิบัติภัยภายในประเทศ รอบ ๒๔ ชั่วโมง

๒.๑ ดินถล่มน้ำป่าไหลหลาก ดินไหล หินร่วง รอยแยก และหลุมยุบ

- ไม่มี

๒.๒ แผ่นดินไหว

- ไม่มี

๓. ธรณีพิบัติภัยทั่วโลก รอบ ๒๔ ชั่วโมง ที่มีผลกระทบรุนแรง (ดินถล่ม ภูเขาไฟระเบิด แผ่นดินไหว สึนามิ หลุมยุบและอื่นๆ)

- วันนี้ เวลา ๐๒.๔๙ น. ตามเวลาประเทศไทย เกิดแผ่นดินไหวในทะเลขนาด ๖.๕ บริเวณใกล้ชายฝั่งรัฐเซียงปัส ประเทศเม็กซิโก เบื้องต้นไม่มีรายงานความเสียหาย ผู้ได้รับบาดเจ็บและเสียชีวิต (ที่มา: ศูนย์เตือนภัยพิบัติแห่งชาติ)

๔. พื้นที่ติดตามและเฝ้าระวังสถานการณ์ธรณีพิบัติภัยดินถล่มและน้ำป่าไหลหลากของกรมทรัพยากรธรณี

- เนื่องจากในพื้นที่เสี่ยงภัยดินถล่ม มีปริมาณน้ำฝนไม่ถึงเกณฑ์การเฝ้าระวัง ประกอบกับบางพื้นที่ไม่มีฝนตก จึงไม่มีพื้นที่ติดตามสถานการณ์ธรณีพิบัติภัยดินถล่ม และน้ำป่าไหลหลาก

๕. แนวทางการบริหาร

กรณีสถานการณ์ปกติ

- กรมทรัพยากรธรณี ร่วมกับหน่วยงานต่างๆ ที่เกี่ยวข้องดำเนินการติดตามสถานการณ์อย่างต่อเนื่องสม่ำเสมอ เพื่อให้พร้อมสำหรับการแลกเปลี่ยนและสนับสนุนข้อมูลด้านการบริหารจัดการพิบัติภัยของแต่ละหน่วยงาน และเป็นการช่วยบรรเทาและลดผลกระทบจากพิบัติภัยที่อาจเกิดขึ้นต่อชีวิตและทรัพย์สินของประชาชนอีกทางหนึ่ง
- หน่วยงานที่เกี่ยวข้องเตรียมความพร้อมเพื่อรับมือกับสถานการณ์ที่อาจเกิดขึ้นได้อย่างทัน่วงที
- แจ้งข้อมูล/ข่าวสาร/รายงาน อย่างสม่ำเสมอ

ข้อมูลสนับสนุนที่ใช้ในการวิเคราะห์ ติดตามและเฝ้าระวังธรณีพิบัติภัยดินถล่ม ศูนย์ปฏิบัติการธรณีพิบัติภัย มีดังนี้

• สภาพอากาศ (กรมอุตุนิยมวิทยา)

- บริเวณความกดอากาศสูงกำลังแรงปกคลุมประเทศไทยตอนบน ลักษณะเช่นนี้ทำให้บริเวณดังกล่าวมีอากาศหนาวเย็นโดยทั่วไปต่อไปอีก ๑ - ๒ วัน และมีลมแรง กับมีน้ำค้างแข็งบางพื้นที่บริเวณยอดดอยในภาคเหนือ ขอให้ประชาชนดูแลรักษาสุขภาพ เนื่องจากอากาศที่เปลี่ยนแปลงและหนาวเย็นลง

- ปริมาณน้ำฝนสูงสุดวัดได้ที่อำเภอเมือง จังหวัดนครศรีธรรมราช ๓๔.๕ มม. (ที่มา: กรมอุตุนิยมวิทยา)

• พื้นที่คาดการณ์ปริมาณน้ำฝนที่อาจก่อให้เกิดดินถล่มล่วงหน้า ๓ วัน จากแบบจำลองพื้นที่อ่อนไหวต่อดินถล่มแบบพลวัต (AP Model) สำหรับศูนย์ปฏิบัติการธรณีพิบัติภัย

- จังหวัดสงขลา/เฝ้าระวังในระยะ ๒-๓ วัน

หมายเหตุ AP Model เป็นการวิเคราะห์ข้อมูลเชิงสถิติของปริมาณน้ำฝนสะสมและเหตุการณ์ดินถล่มในอดีตนำมาสร้างเกณฑ์น้ำฝนสะสมวิกฤตสำหรับเฝ้าระวังและแจ้งเตือนภัยดินถล่ม ข้อมูลการคาดการณ์ปริมาณน้ำฝนล่วงหน้า ๗๒ ชั่วโมงโดยสถาบันสารสนเทศทรัพยากรน้ำและการเกษตร ได้นำมาวิเคราะห์ด้วยแบบจำลอง AP Model เพื่อคาดการณ์พื้นที่ที่จะติดตาม/เฝ้าระวังธรณีพิบัติภัยดินถล่มล่วงหน้า

• ปริมาณน้ำฝนจากเครื่องวัดอัตโนมัติ ในรอบ ๒๔ ชั่วโมง ที่วัดได้มากกว่า ๕๐ มม.

- ไม่มีปริมาณน้ำฝนถึงเกณฑ์การเฝ้าระวังเบื้องต้นของศูนย์ปฏิบัติการธรณีพิบัติภัย

• ข้อมูลจากเครื่องตรวจติดตามการเคลื่อนตัวของมวลดิน กรมทรัพยากรธรณีในรอบ ๒๔ ชั่วโมง (๑๗ ธ.ค. ๕๘ เวลา ๐๗.๐๐ น. - ๑๘ ธ.ค. ๕๘ เวลา ๐๗.๐๐ น.)

ลำดับ	สถานี	ปริมาณน้ำฝน (มม.)	ความชื้นสัมพัทธ์ (%)	แรงดันน้ำใต้ดิน (Piezometer kpa)	การเคลื่อนตัวของมวลดิน ในรอบ ๒๔ ชม. (Inclinometer)				การประเมินสถานการณ์
					ชุดที่ ๑		ชุดที่ ๒		
					ไม่เคลื่อนตัว	เคลื่อนตัว (มม.)	ไม่เคลื่อนตัว	เคลื่อนตัว (มม.)	
๑.	สำนักสงฆ์ดอยเทพนิมิต ต.ป่าตอง อ.กะทู้ จ.ภูเก็ต	๐.๒	๖๓	๐	/	/	/	/	ปกติ
๒.	พุทธอุทยานยอดเขานาคเกิด ต.กะรน อ.เมือง จ.ภูเก็ต	๐.๒	๖๒	๒.๓	/	/	/	/	ปกติ
๓.	บ.ศิริวงศ์ หมู่ที่ ๑๐ ต.กำโลน อ.ลานสกา จ.นครศรีธรรมราช	๐	๖๕	๙.๖	/	/	/	/	ปกติ
๔.	สำนักปฏิบัติธรรมพุทธที่ปัทมธรรมรังษิบุญญาวาสพระรัตนโอภาสสมุย จ.สุราษฎร์ธานี	๑.๒	๖๑	- ๗.๕	/	/	/	/	ปกติ
๕.	ที่ปภาวันธรรมสถาน หมู่ที่ ๑ ต.มะเร็ด อ.เกาะสมุย จ.สุราษฎร์ธานี	๑.๔	๕๗	๖.๘	/	/	/	/	ปกติ
๖.	บ.ผามูบ หมู่ที่ ๗ ต.แม่พูล อ.ลับแล จ.อุตรดิตถ์	N/A	N/A	N/A	/	/	/	/	N/A
๗.	บ.ห้วยเรือ หมู่ที่ ๙ ต.แม่พูล อ.ลับแล จ.อุตรดิตถ์	๐	๕๗	- ๗.๔	/	/	/	/	ปกติ
๘.	บ.ห้วยไต้ หมู่ที่ ๘ ต.แม่พูล อ.ลับแล จ.อุตรดิตถ์	๐	๕๓	- ๕.๑	/	/	/	/	ปกติ
๙.	สถานีวิจัยดอยปู่ย สวนสองแสน ต.สุเทพ อ.เมือง จ.เชียงใหม่	๒.๐	๕๖	- ๙.๓	/	/	/	/	ปกติ
๑๐.	วัดพระธาตุดอยสุเทพราชวรวิหาร ต.สุเทพ อ.เมือง จ.เชียงใหม่	N/A	N/A	N/A	/	/	/	/	N/A

หมายเหตุ

๑. เกณฑ์วัดปริมาณน้ำฝน

๐ - ๖๐ มม. ปกติ
 ๙๐ - ๑๐๐ มม. แจ้งให้ทำการเฝ้าระวัง
 มากกว่า ๑๕๐ มม. ต้องอพยพประชาชน

๒. เกณฑ์วัดค่าแรงดันน้ำใต้ดิน(Piezometer)

๐ ถึง - ๒๙ ปกติ
 -๓๐ ถึง -๖๙ kPa แจ้งให้ทำการเฝ้าระวัง
 มากกว่า ถึง -๗๐ kPa ต้องอพยพประชาชน

๓. เกณฑ์วัดระยะการเคลื่อนตัวของมวลดิน (Inclinometer)

๐ - ๐.๔๙ มม. ปกติ
 ๐.๕ - ๔.๙ มม. แจ้งให้ทำการเฝ้าระวัง
 มากกว่า ๕ มม. ต้องอพยพประชาชน

• ปริมาณน้ำฝนที่วัดได้จากเครือข่ายเฝ้าระวังแจ้งเตือนธรณีพิบัติภัยในรอบ ๒๔ ชั่วโมง (๑๗ ธ.ค. ๕๘ เวลา ๐๗.๐๐ น. - ๑๘ ธ.ค. ๕๘ เวลา ๐๗.๐๐ น.)

ภาค	จังหวัด / อำเภอ / ตำบล / หมู่บ้าน				ข้อมูลปริมาณน้ำฝน (รอบ ๒๔ ชม.)	เครือข่ายฯ ทธ. (ผู้รายงาน)
เหนือ	ลำปาง	เมืองปาน	บ้านขอ	วังซ้อง	เข้าน้ำท่วมฟ้าครึ้ม อากาศหนาว	นายเอนก จันทขาว
	พะเยา	ปง	ควง	ห้วยขุน	เข้าน้ำท่วมฟ้าครึ้ม อากาศหนาว	นายปรีชา จำแน
	สุโขทัย	ศรีสัชชนาลัย	บ้านตึก	ปลายนา	เข้าน้ำท่วมฟ้าโปร่ง อากาศหนาว	นางสมพิศ มาโพธิ์
	เพชรบูรณ์	หล่มเก่า	นาซำ	นาหนอง	เข้าน้ำท่วมฟ้าโปร่ง อากาศหนาว	นายทองตัน ทองเจียก
ใต้	นครศรีธรรมราช	สิชล	เขาน้อย	เขาใหญ่	วัดปริมาณน้ำฝนได้ ๓๐ มม.	นายปรามิทธิ์ เมืองด้วง
	สงขลา	รัตภูมิ	เขาพระ	บนควน	เข้าน้ำท่วมฟ้าครึ้ม อากาศร้อน	นางสาววรรณณี หลงอัน
	ระนอง	กะเปอร์	กะเปอร์	บางลำพู	เข้าน้ำท่วมฟ้าโปร่ง อากาศดี	นายสุกัญญา วงศ์พิงไพบูลย์
	สุราษฎร์ธานี	บ้านนาสาร	ลำพูน	ปลายธารรักษา	เข้าน้ำท่วมฟ้าโปร่ง อากาศเย็น	นายไพจิตร บุญชู
ตะวันออก	ตราด	เขาสมิง	สะตอ	ทุ่งกระบอก	เข้าน้ำท่วมฟ้าโปร่ง อากาศหนาว	นายตรวจ สนเถิง
	สระแก้ว	ตาพระยา	ทัพราช	คลองยาง	เข้าน้ำท่วมฟ้าโปร่ง อากาศหนาว	นายทวี เป็งไซโม
	จันทบุรี	เขาคิชฌกูฏ	จันทเขลม	คลองใหญ่	เข้าน้ำท่วมฟ้าโปร่ง อากาศหนาว	นายธงชัย หอมหวาน
	ปราจีนบุรี	ประจันตคาม	บุไผ่	นาแฉม	เข้าน้ำท่วมฟ้าโปร่ง อากาศหนาว	นายวิรัช แมนปิ่น
กลาง	สระบุรี	แก่งคอย	ชะอม	บำรุงธรรม	เข้าน้ำท่วมฟ้าโปร่ง อากาศหนาว	นางอารี อภิชะ
	อุทัยธานี	บ้านไร่	บ้านไร่	ห้วยหมามตะเซ	เข้าน้ำท่วมฟ้าโปร่ง อากาศหนาว	นายทองแดง น้อยชิน
	ลพบุรี	สระโบสถ์	นิยมชัย	เขาหมูมัน	เข้าน้ำท่วมฟ้าโปร่ง อากาศหนาว	นายประมุข กลิ่นหอม
	นครนายก	เมือง	สาริกา	โนนบก	เข้าน้ำท่วมฟ้าโปร่ง อากาศหนาว	นายสมบุญ ย์ออกขวัญ
ตะวันออก เฉียงเหนือ	อุดรธานี	นาูง	บ้านก้อง	นาคำ	เข้าน้ำท่วมฟ้าโปร่ง อากาศหนาว	นายแสง แสงตรีสุ
	อุบลราชธานี	บุญทริก	ห้วยข่า	สร้างหอม	เข้าน้ำท่วมฟ้าครึ้ม อากาศเย็น	นายสมชาย หาลี
	นครราชสีมา	ปากช่อง	พญาเย็น	ซับใต้	เข้าน้ำท่วมฟ้าโปร่ง อากาศเย็น	นางคำมิจิ จักรพล
	หนองคาย	สังคม	สังคม	โรงเรียนสังคม	เข้าน้ำท่วมฟ้าโปร่ง อากาศเย็น	นายสุทัศน์ ไนขาน

ศูนย์ปฏิบัติการธรณีพิบัติภัย สำนักธรณีวิทยาสิ่งแวดล้อม
กรมทรัพยากรธรณี กระทรวงทรัพยากรธรรมชาติและสิ่งแวดล้อม
โทร ๐๒ ๖๒๑ ๙๗๐๓-๕ โทรสาร ๐๒ ๖๒๑ ๙๗๐๐
www.dmr.go.th