



กรมทรัพยากรธรณี

สรุปรายงานสถานการณ์ธรณีพิบัติภัยประจำวัน

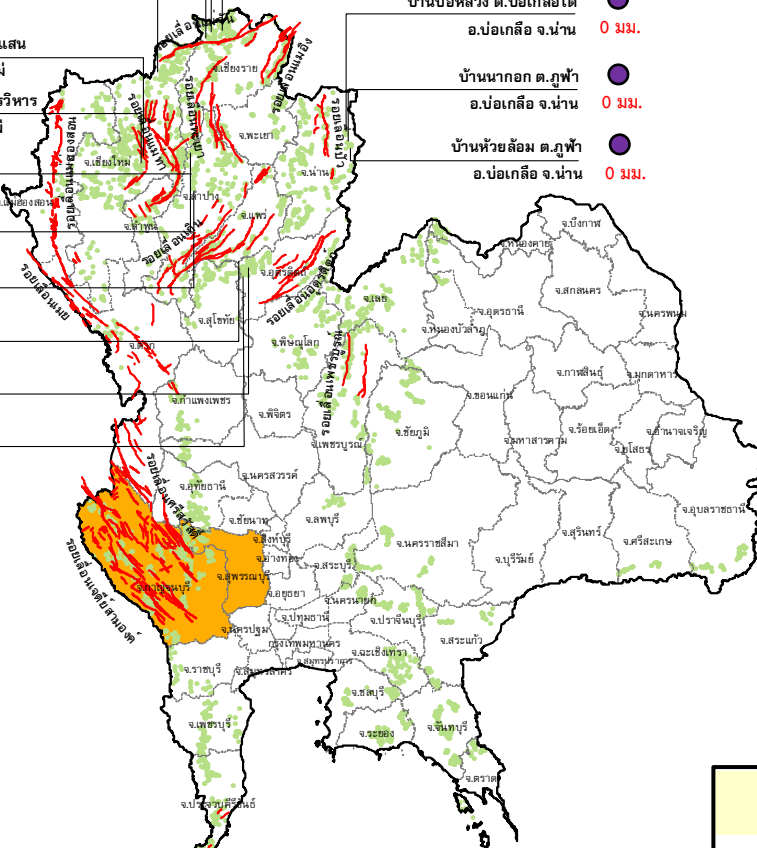
วันจันทร์ที่ 28 มีนาคม 2559 เวลา 09.00 น.



**ประกาศเฝ้าระวังดินถล่ม
กรมทรัพยากรธรณี**

- บ้านหินแตก ต.แม่สองใน
- 0 มม. อ.แม่ฟ้าหลวง จ.เชียงราย
- บ้านสันติคีรี ต.แม่สองนอก
- 0 มม. อ.แม่ฟ้าหลวง จ.เชียงราย
- บ้านยาง ต.แม่ฮอน
- 0 มม. อ.ฝาง จ.เชียงใหม่
- สถานีวิจัยดอยปู่ย สวนสองแสน
- N/A ต.สุเทพ อ.เมือง จ.เชียงใหม่
- วัดพระธาตุดอยสุเทพราชวรวิหาร
- N/A ต.สุเทพ อ.เมือง จ.เชียงใหม่
- บ้านแม่แจ่ม ต.แจ้ซ้อน
- 0 มม. อ.เมืองปาน จ.ลำปาง
- บ้านป่าคา ต.แจ้ซ้อน
- 0 มม. อ.เมืองปาน จ.ลำปาง
- บ้านทุ่งปง ต.ทุ่งกว๋าว
- 0 มม. อ.เมืองปาน จ.ลำปาง
- บ้านห้วยเรือ ต.แม่พูล
- N/A อ.ลับแล จ.อุตรดิตถ์
- บ้านผามูบ ต.แม่พูล
- N/A อ.ลับแล จ.อุตรดิตถ์
- บ้านห้วยใต้ ต.แม่พูล
- N/A อ.ลับแล จ.อุตรดิตถ์

- บ้านห้วยไร่สามัคคี ต.แม่สองใน
- 0 มม. อ.แม่ฟ้าหลวง จ.เชียงราย
- บ้านบ่อหลวง ต.บ่อเกลือใต้
- 0 มม. อ.บ่อเกลือ จ.น่าน
- บ้านนาออก ต.ภูฟ้า
- 0 มม. อ.บ่อเกลือ จ.น่าน
- บ้านห้วยล้อม ต.ภูฟ้า
- 0 มม. อ.บ่อเกลือ จ.น่าน



- บ้านบางสร้าง ต.หน้าเขา
- 0 มม. อ.เขาพนม จ.กระบี่
- บ้านเทพพนม ต.เขาพนม
- 0 มม. อ.เขาพนม จ.กระบี่
- บ้านหน้าหม้อ ต.กระบี่น้อย
- 0 มม. อ.เมือง จ.กระบี่
- สำนักสงฆ์ดอยเทพนิมิต
- N/A ต.ป่าตอง อ.กระบี่ จ.ภูเก็ต
- พุทธอุทยานยอดเขานาคเกิด
- N/A ต.กะรน อ.เมือง จ.ภูเก็ต

- สำนักปฏิบัติธรรมพุทธที่บังกรรมรักษาบุญญาวาส
- N/A ต.มะเร็ด อ.เกาะสมุย จ.สุราษฎร์ธานี
- ที่ปกาวันธรรมสถาน ม.1
- N/A ต.มะเร็ด อ.เกาะสมุย จ.สุราษฎร์ธานี
- บ.ศิริวงศ์ ม.10 ต.กำโลน
- N/A อ.ลานสกา จ.นครศรีธรรมราช
- บ้านลำสินธุ์ ต.ลำสินธุ์
- 0 มม. อ.ศรีนครินทร์ จ.พัทลุง
- บ้านนาเหรน ต.คลองเฉลิม
- 0 มม. อ.งหวา จ.พัทลุง

ประเภทของภัยที่เกิด

คำอธิบายสัญลักษณ์

- พื้นที่ประกาศเฝ้าระวังดินถล่ม
- พื้นที่คาดการณ์ปริมาณน้ำฝนที่อาจก่อให้เกิดดินถล่ม (2)
- ดินถล่ม/ดินไหล/หินร่วง/รอยแยก
- จุดเหนือศูนย์เกิดแผ่นดินไหว
- สีนามิ
- หลุมยุบ/ดินทรุดตัว
- ปริมาณน้ำฝน 24 ชม. จากเครื่องวัดปริมาณน้ำฝนอัตโนมัติของกรมทรัพยากรธรณี 25 สถานี
- ปริมาณน้ำฝนในพื้นที่เสี่ยงภัยมากกว่า 100 มม. ขึ้นไป
- อาสาสมัครเครือข่ายวัดปริมาณน้ำฝนของกรมทรัพยากรธรณี
- รอยเลื่อนมีพลัง



๑. ประกาศกรมทรัพยากรธรณี

- ไม่มี

๒. ธรณีพิบัติภัยภายในประเทศ รอบ ๒๔ ชั่วโมง

๒.๑ ดินถล่ม น้ำป่าไหลหลาก ดินไหล หินร่วง รอยแยก และหลุมยุบ

- ไม่มี

๒.๒ แผ่นดินไหว

- ไม่มี

๓. ธรณีพิบัติภัยทั่วโลก รอบ ๒๔ ชั่วโมง ที่มีผลกระทบรุนแรง (ดินถล่ม ภูเขาไฟระเบิด แผ่นดินไหว สึนามิ หลุมยุบและอื่นๆ)

- ไม่มี

๔. พื้นที่ติดตามและเฝ้าระวังสถานการณ์ธรณีพิบัติภัยดินถล่มและน้ำป่าไหลหลากของกรมทรัพยากรธรณี

- เนื่องจากในพื้นที่เสี่ยงภัยดินถล่ม มีปริมาณน้ำฝนไม่ถึงเกณฑ์การเฝ้าระวัง ประกอบกับบางพื้นที่ไม่มีฝนตก จึงไม่มีพื้นที่ติดตามสถานการณ์พิบัติภัยดินถล่ม และน้ำป่าไหลหลาก

๕. แนวทางการบริหาร

กรณีสถานการณ์ปกติ

- กรมทรัพยากรธรณี ร่วมกับหน่วยงานต่างๆ ที่เกี่ยวข้องดำเนินการติดตามสถานการณ์อย่างต่อเนื่องสม่ำเสมอ เพื่อให้พร้อมสำหรับการแลกเปลี่ยนและสนับสนุนข้อมูลด้านการบริหารจัดการพิบัติภัยของแต่ละหน่วยงาน และเป็นการช่วยบรรเทาและลดผลกระทบจากพิบัติภัยที่อาจเกิดขึ้นต่อชีวิตและทรัพย์สินของประชาชนอีกทางหนึ่ง
- หน่วยงานที่เกี่ยวข้องเตรียมความพร้อมเพื่อรับมือกับสถานการณ์ที่อาจเกิดขึ้นได้อย่างทันท่วงที
- แจ้งข้อมูล/ข่าวสาร/รายงาน อย่างสม่ำเสมอ

ข้อมูลสนับสนุนที่ใช้ในการวิเคราะห์ ติดตามและเฝ้าระวังธรณีพิบัติภัยดินถล่ม ศูนย์ปฏิบัติการธรณีพิบัติภัย มีดังนี้

• สภาพอากาศ (กรมอุตุนิยมวิทยา)

- บริเวณความกดอากาศสูงกำลังปานกลางยังคงปกคลุมประเทศไทยตอนบนและทะเลจีนใต้ ในขณะที่ภาคเหนือและภาคกลางยังคงมีอากาศร้อนโดยทั่วไป ทำให้บริเวณภาคเหนือ ภาคกลาง และภาคตะวันออก มีฝนฟ้าคะนองกับมีลมกระโชกแรงบางพื้นที่ ทำให้สภาพอากาศบริเวณประเทศไทยตอนบนคลายความร้อนลง ขอให้ประชาชนดูแลสุขภาพเนื่องจากสภาพอากาศเปลี่ยนแปลงที่เกิดขึ้นในระยะนี้ไว้ด้วย

- ปริมาณน้ำฝนสูงสุดวัดได้ที่สถานีอุตุนิยมวิทยาเกษตร จังหวัดสมุทรปราการ ๗๓.๘ มม. (ที่มา : กรมอุตุนิยมวิทยา)

• พื้นที่คาดการณ์ปริมาณน้ำฝนที่อาจก่อให้เกิดดินถล่มล่วงหน้า ๓ วัน จากแบบจำลองพื้นที่อ่อนไหวต่อดินถล่มแบบพลวัต (AP Model) สำหรับศูนย์ปฏิบัติการธรณีพิบัติภัย

- จังหวัดกาญจนบุรี และสุพรรณบุรี/เฝ้าระวังในระยะ ๒ - ๓ วันนี้

หมายเหตุ AP Model เป็นการวิเคราะห์ข้อมูลเชิงสถิติของปริมาณน้ำฝนสะสมและเหตุการณ์ดินถล่มในอดีตนำมาสร้างเกณฑ์น้ำฝนสะสมวิกฤตสำหรับเฝ้าระวังและแจ้งเตือนภัยดินถล่ม ข้อมูลการคาดการณ์ปริมาณน้ำฝนล่วงหน้า ๗๒ ชั่วโมงโดยสถาบันสารสนเทศทรัพยากรน้ำและการเกษตร ได้นำมาวิเคราะห์ด้วยแบบจำลอง AP Model เพื่อคาดการณ์พื้นที่ที่จะติดตาม/เฝ้าระวังธรณีพิบัติภัยดินถล่มล่วงหน้า

• ปริมาณน้ำฝนจากเครื่องวัดอัตโนมัติ ในรอบ ๒๔ ชั่วโมง ที่วัดได้มากกว่า ๕๐ มม.

- ไม่มีปริมาณน้ำฝนถึงเกณฑ์การเฝ้าระวังเบื้องต้นของศูนย์ปฏิบัติการธรณีพิบัติภัย

• ข้อมูลจากเครื่องตรวจติดตามการเคลื่อนตัวของมวลดิน กรมทรัพยากรธรณีในรอบ ๒๔ ชั่วโมง (๒๗ มี.ค. ๕๙ เวลา ๐๗.๐๐ น. - ๒๘ มี.ค. ๕๙ เวลา ๐๗.๐๐ น.)

| ลำดับ | สถานี | ปริมาณน้ำฝน (มม.) | ความชื้นสัมพัทธ์ (%) | แรงดันน้ำใต้ดิน (Piezometer,kpa) | การเคลื่อนตัวของมวลดิน ในรอบ ๒๔ ชม. (Inclinometer) | | | | การประเมินสถานการณ์ |
|-------|--|-------------------|----------------------|----------------------------------|--|------------------|---------------|------------------|---------------------|
| | | | | | จุดที่ ๑ | | จุดที่ ๒ | | |
| | | | | | ไม่เคลื่อนตัว | เคลื่อนตัว (มม.) | ไม่เคลื่อนตัว | เคลื่อนตัว (มม.) | |
| ๑. | สำนักสงฆ์ดอยเทพนิมิต ต.ป่าตอง อ.กะทู้ จ.ภูเก็ต | N/A | N/A | N/A | N/A | | N/A | | N/A |
| ๒. | พุทธอุทยานยอดเขานาคเกิด ต.กะรน อ.เมือง จ.ภูเก็ต | N/A | N/A | N/A | N/A | | N/A | | N/A |
| ๓. | บ.ศิริวงศ์ หมู่ที่ ๑๐ ต.กำโลน อ.ลานสกา จ.นครศรีธรรมราช | N/A | N/A | N/A | N/A | | N/A | | N/A |
| ๔. | สำนักปฏิบัติธรรมพุทธที่ปึงกรรมวิภังบุญถาวรสมณะเรีต อ.เกาะสมุย จ.สุราษฎร์ธานี | N/A | N/A | N/A | N/A | | N/A | | N/A |
| ๕. | ที่ป่าวันธรรมสถาน หมู่ที่ ๑ ต.มะเรีต อ.เกาะสมุย จ.สุราษฎร์ธานี | N/A | N/A | N/A | N/A | | N/A | | N/A |
| ๖. | บ.ผามูบ หมู่ที่ ๗ ต.แม่พูล อ.ลับแล จ.อุตรดิตถ์ | N/A | N/A | N/A | N/A | | N/A | | N/A |
| ๗. | บ.ห้วยเรือ หมู่ที่ ๙ ต.แม่พูล อ.ลับแล จ.อุตรดิตถ์ | N/A | N/A | N/A | N/A | | N/A | | N/A |
| ๘. | บ.ห้วยไต้ หมู่ที่ ๘ ต.แม่พูล อ.ลับแล จ.อุตรดิตถ์ | N/A | N/A | N/A | N/A | | N/A | | N/A |
| ๙. | สถานีวิจัยดอยปู่ย สวนสองแสน ต.สุเทพ อ.เมือง จ.เชียงใหม่ | N/A | N/A | N/A | N/A | | N/A | | N/A |
| ๑๐. | วัดพระธาตุดอยสุเทพราชวรวิหาร ต.สุเทพ อ.เมือง จ.เชียงใหม่ | N/A | N/A | N/A | N/A | | N/A | | N/A |
| ๑๑. | บ.บ่อหลวง ต.บ่อเกลือใต้ อ.บ่อเกลือ จ.น่าน | ๐ | ๐ | ๐ | / | | / | | ปกติ |
| ๑๒. | บ.นาออก ต.ภูฟ้า อ.บ่อเกลือ จ.น่าน | ๐ | ๐ | ๐ | / | | / | | ปกติ |
| ๑๓. | บ.ห้วยล้อม ต.ภูฟ้า อ.บ่อเกลือ จ.น่าน | ๐ | ๐ | ๐ | / | | / | | ปกติ |
| ๑๔. | บ.ทุ่งปง ต.ทุ่งกว๋าว อ.เมืองปาน จ.ลำปาง | ๐ | ๐ | ๐ | / | | / | | ปกติ |
| ๑๕. | บ.ป่าคา ต.แจ้ซ้อน อ.เมืองปาน จ.ลำปาง | ๐ | ๐ | ๐ | / | | / | | ปกติ |
| ๑๖. | บ.แม่แจ่ม ต.แจ้ซ้อน อ.เมืองปาน จ.ลำปาง | ๐ | ๐ | ๐ | / | | / | | ปกติ |
| ๑๗. | บ.สันติคีรี ต.แม่สองนอก อ.แม่ฟ้าหลวง จ.เชียงราย | ๐ | ๐ | ๐ | / | | / | | ปกติ |
| ๑๘. | บ.หินแตก ต.แม่สองใน อ.แม่ฟ้าหลวง จ.เชียงราย | ๐ | ๐ | ๐ | / | | / | | ปกติ |
| ๑๙. | บ.ห้วยไร่สามัคคี ต.แม่สองใน อ.แม่ฟ้าหลวง จ.เชียงราย | ๐ | ๐ | ๐ | / | | / | | ปกติ |
| ๒๐. | บ.ลำสินธุ์ ต.ลำสินธุ์ อ.ศรีนครินทร์ จ.พัทลุง | ๐ | ๐ | ๐ | / | | / | | ปกติ |
| ๒๑. | บ.นาเหริน ต.คลองเฉลิม อ.กงหรา จ.พัทลุง | ๐ | ๐ | ๐ | / | | / | | ปกติ |
| ๒๒. | บ.เทพพนม ต.เขาพนม อ.เขาพนม จ.กระบี่ | ๐ | ๐ | ๐ | / | | / | | ปกติ |
| ๒๓. | บ.บางสร้าง ต.หน้าเขา อ.เขาพนม จ.กระบี่ | ๐ | ๐ | ๐ | / | | / | | ปกติ |
| ๒๔. | บ.หน้าหม้อ ต.กระบี่น้อย อ.เมือง จ.กระบี่ | ๐ | ๐ | ๐ | / | | / | | ปกติ |
| ๒๕. | บ.ยาง ต.แม่งอน อ.ฝาง จ.เชียงใหม่ | ๐ | ๐ | ๐ | / | | / | | ปกติ |

หมายเหตุ

๑. เกณฑ์วัดปริมาณน้ำฝน

๐ - ๖๐ มม. ปกติ
 ๙๐- ๑๐๐ มม. แจ้งให้ทำการเฝ้าระวัง
 มากกว่า ๑๕๐ มม. ต้องอพยพประชาชน

๒. เกณฑ์วัดค่าแรงดันน้ำใต้ดิน(Piezometer)

๐ ถึง - ๒๙ ปกติ
 -๓๐ ถึง -๖๙ kPa แจ้งให้ทำการเฝ้าระวัง
 มากกว่า ถึง -๗๐ kPa ต้องอพยพประชาชน

๓. เกณฑ์วัดระยะการเคลื่อนตัวของมวลดิน (Inclinometer)

๐ - ๐.๔๙ มม. ปกติ
 ๐.๕ - ๔.๙ มม. แจ้งให้ทำการเฝ้าระวัง
 มากกว่า ๕ มม. ต้องอพยพประชาชน

• ปริมาณน้ำฝนที่วัดได้จากเครือข่ายเฝ้าระวังแจ้งเตือนธรณีพิบัติภัยในรอบ ๒๔ ชั่วโมง (๒๗ มี.ค. ๕๙ เวลา ๐๗.๐๐ น. – ๒๘ มี.ค. ๕๙ เวลา ๐๗.๐๐ น.)

| ภาค | จังหวัด / อำเภอ / ตำบล / หมู่บ้าน | | | | ข้อมูลปริมาณน้ำฝน (รอบ ๒๔ ชม.) | เครือข่ายฯ ทธ. (ผู้รายงาน) |
|------------------------|-----------------------------------|------------|-------------|-------------|---|-------------------------------|
| เหนือ | ลำปาง | ห้างฉัตร | เวียงตาล | ห้วยเรียน | วัดปริมาณน้ำฝนได้ ๕ มม. เข้าน้ำท้องฟ้าโปร่ง อากาศร้อน เข้าน้ำท้องฟ้ามีดครึ้ม อากาศร้อน เข้าน้ำท้องฟ้ามีดครึ้ม อากาศเย็น | นายจำลอง ริงสรณ์ |
| | น่าน | ปัว | อวน | ดอนน้ำยาว | | นายบรรจง มีบุญ |
| | สุโขทัย | ด่านลานหอย | ตลิ่งชัน | วังหาด | | นายอุ้น ชัยมูลวงศ์ |
| | พิษณุโลก | เนินมะปราง | ชมพู | ชมพูเหนือ | | นายสมนึก อินทโชติ |
| ใต้ | ระนอง | ละอุ่น | บางพระเหนือ | ระวี | เข้าน้ำท้องฟ้าโปร่ง อากาศดี เข้าน้ำท้องฟ้าโปร่ง อากาศร้อน เข้าน้ำท้องฟ้าโปร่ง อากาศดี เข้าน้ำท้องฟ้าโปร่ง อากาศเย็น | นายสุพจน์ บุญเฉลียว |
| | สุราษฎร์ธานี | กาญจนดิษฐ์ | ท่าอุแท | หน้าถ้ำ | | นายจรูญ ช่วยสงค์ |
| | สงขลา | รัตภูมิ | เขาพระ | คลองแก้ว | | นายหาบ หลีมาด |
| | สตูล | ทุ่งหว้า | น้ำผุด | วังสายทอง | | นายไม พูลภักดี |
| ตะวันออก | จันทบุรี | ขลุง | ซึ้ง | อิมัง | เข้าน้ำท้องฟ้าโปร่ง อากาศดี เข้าน้ำท้องฟ้าครึ้ม อากาศดี เข้าน้ำท้องฟ้าโปร่ง อากาศดี เข้าน้ำแล้ว อากาศร้อน | นายสนั่น บุญจวรรณ |
| | ฉะเชิงเทรา | สนามชัยเขต | ท่ากระดาน | คลองเตย | | นายไทร สุทาวัน |
| | ชลบุรี | บ่อทอง | พลวงทอง | อ่างผักหนาม | | นายมนัส ทองทวี |
| | ตราด | เขาสมิง | สะตอ | ทุ่งกระบอก | | นายตรวจ สนเถิง |
| กลาง | อุทัยธานี | บ้านไร่ | ทัพหลวง | ทุ่งนา | วัดปริมาณน้ำฝนได้ ๑๕๐ มม. เข้าน้ำท้องฟ้ามีดครึ้ม อากาศดี เข้าน้ำท้องฟ้าครึ้ม อากาศดี เข้าน้ำท้องฟ้าแล้ว มีฝนตก | นายเร้ง จันท |
| | สุพรรณบุรี | ด่านช้าง | องค์พระ | ทุ่งมะกอก | | นายไร งามจุล |
| | สระบุรี | แก่งคอย | ชะอม | บึงไม้ | | นายประทีป การิก |
| | อุทัยธานี | บ้านไร่ | บึง | บึง | | นายท้าว ธรรมศิริ |
| ตะวันออก เฉียงเหนือ | เลย | วังสะพุง | เขาหลวง | นาซำแซง | เข้าน้ำท้องฟ้ามีดครึ้ม อากาศเย็น เข้าน้ำท้องฟ้าโปร่ง อากาศเย็น เข้าน้ำท้องฟ้ามีหมอกคว้น ไม่มีฝนตก เข้าน้ำท้องฟ้ามีดครึ้ม อากาศเย็น | นายวัชรพงษ์ บัวบานบุตร |
| | หนองบัวลำภู | สุวรรณคูหา | บุญทัน | คลองเจริญ | | นายนิคม ภาคโพธิ์ |
| | อุดรธานี | นาเยือง | นาแค | เพิ่ม | | นายสมยง ยาแก้ว |
| | ชัยภูมิ | คอนสาร | ห้วยยาง | ป่าว่าน | | นายสมพงษ์ ตัญญา |

หมายเหตุ : ศูนย์ปฏิบัติการธรณีพิบัติภัย ได้ประสานงานเครือข่ายเฝ้าระวังแจ้งเตือนธรณีพิบัติภัย จำนวน ๒๐ คน เพื่อรวบรวมข้อมูลในพื้นที่เพื่อจัดทำรายงานสถานการณ์ธรณีพิบัติภัยประจำวัน วันจันทร์ที่ ๒๘ มีนาคม ๒๕๕๙

ศูนย์ปฏิบัติการธรณีพิบัติภัย สำนักธรณีวิทยาสิ่งแวดล้อม
กรมทรัพยากรธรณี กระทรวงทรัพยากรธรรมชาติและสิ่งแวดล้อม
โทร ๐๒ ๖๒๑ ๙๗๐๓-๕ โทรสาร ๐๒ ๖๒๑ ๙๗๐๐
www.dmr.go.th