



กรมทรัพยากรธรณี

สรุปรายงานสถานการณ์ธรณีพิบัติภัยประจำวัน

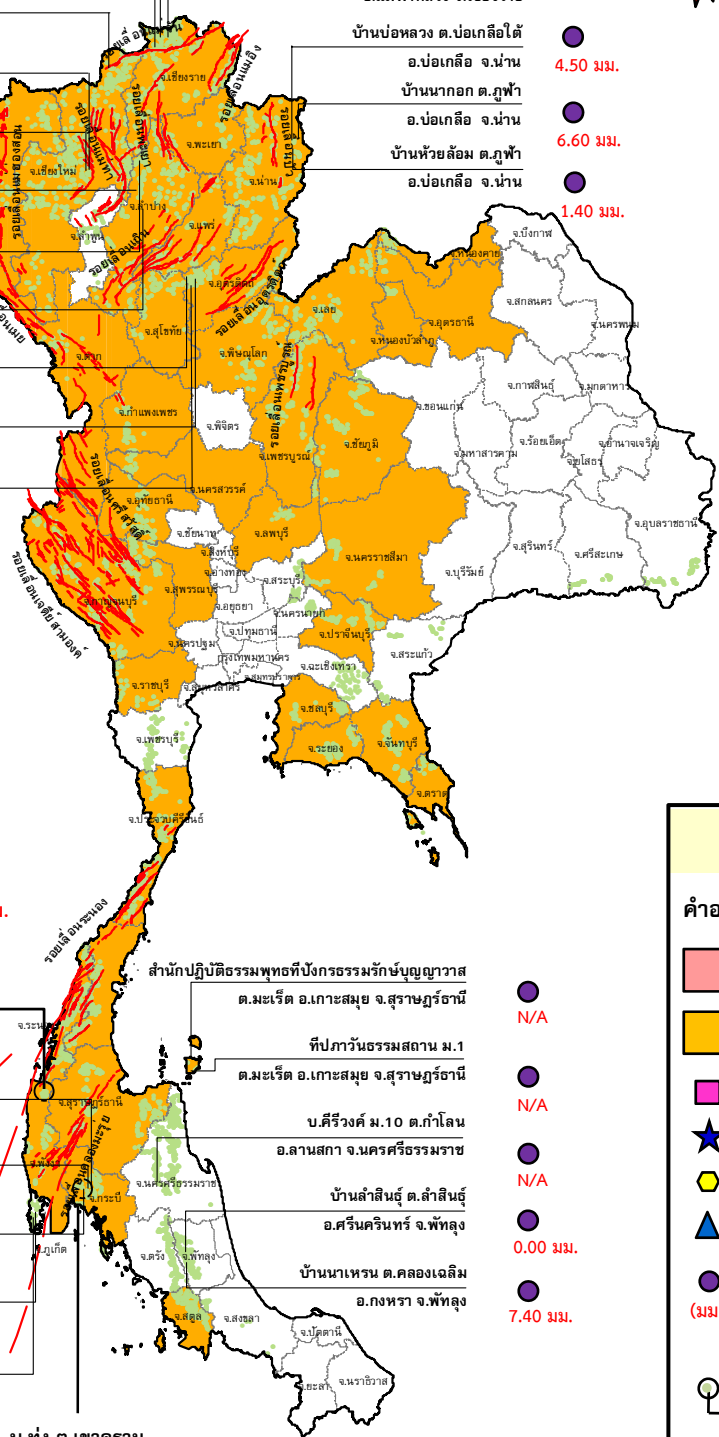
วันศุกร์ที่ 17 มิถุนายน 2559 เวลา 09.00 น.



ประกาศเฝ้าระวังดินถล่ม
กรมทรัพยากรธรณี

- บ้านหินแตก ต.แม่สองใน
- 2.2 มม. บ้านแม่ฟ้าหลวง จ.เชียงราย
- 4.60 มม. บ้านสันติคีรี ต.แม่สองนอก
- 4.60 มม. บ้านแม่ฟ้าหลวง จ.เชียงราย
- บ้านยาง ต.แม่จอน
- 2.20 มม. อ.ฝาง จ.เชียงใหม่
- สถานีวิจัยคอกปุ๋ย สวนสองแสน
- ต.สุเทพ อ.เมือง จ.เชียงใหม่
- N/A วัดพระธาตุคอกปุ๋ยพรชาววิหาร
- N/A ต.สุเทพ อ.เมือง จ.เชียงใหม่
- บ้านแม่แจ่ม ต.แจ้ซ้อน
- 3.60 มม. อ.เมืองปาน จ.ลำปาง
- บ้านป่าคา ต.แจ้ซ้อน
- 1.20 มม. อ.เมือง จ.ลำปาง
- บ้านทุ่งปง ต.ทุ่งกว๋าว
- 0.00 มม. อ.เมืองปาน จ.ลำปาง
- บ้านผามูบ ต.แม่พูล
- N/A อ.ลับแล จ.อุตรดิตถ์
- N/A บ้านห้วยเรือ ต.แม่พูล
- N/A อ.ลับแล จ.อุตรดิตถ์
- N/A บ้านห้วยใต้ ต.แม่พูล
- N/A อ.ลับแล จ.อุตรดิตถ์

- บ้านห้วยไร่สามัคคี ต.แม่สองใน
- 0.20 มม. อ.แม่ฟ้าหลวง จ.เชียงราย
- บ้านบ่อหลวง ต.บ่อเกลือใต้
- 4.50 มม. อ.บ่อเกลือ จ.น่าน
- บ้านนาออก ต.ภูฟ้า
- 6.60 มม. อ.บ่อเกลือ จ.น่าน
- บ้านห้วยล้อม ต.ภูฟ้า
- 1.40 มม. อ.บ่อเกลือ จ.น่าน



บ.บางซอขย ต.คุระ
อ.คุระบุรี จ.พังงา 120 มม.

สำนักปฏิบัติธรรมพุทธที่ปงกรธรรมรักษ์บุญญาวาส
ต.มะเร็ด อ.เกาะสมุย จ.สุราษฎร์ธานี

ที่ปกวั้นธรรมสถาน ม.1
ต.มะเร็ด อ.เกาะสมุย จ.สุราษฎร์ธานี

บ.ศิรีรังค์ ม.10 ต.กำโลน
อ.ลานสกา จ.นครศรีธรรมราช

บ้านลำสินธุ์ ต.ลำสินธุ์
อ.ศรีนครินทร์ จ.พัทลุง

บ้านนาهران ต.คลองเจดิม
อ.งหวา จ.พัทลุง

บ.ทุ่ง ต.เขาคราม
อ.เมือง จ.กระบี่ 120 มม.

- 13.60 มม. บ้านบางสร้าน ต.หน้าเขว
- อ.เขาพนม จ.กระบี่
- 24.20 มม. บ้านเทพนม ต.เขาพนม
- อ.เขาพนม จ.กระบี่
- 10.60 มม. บ้านหน้าหม้อ ต.กระเน็น้อย
- อ.เมือง จ.กระบี่
- N/A สำนักสงฆ์คอกเทพนิมิตร
- N/A ต.ป่าตอง อ.เกาะทู้ จ.ภูเก็ต
- N/A พุทธอุทยานยอดเขานาคเกิด
- N/A ต.กระรน อ.เมือง จ.ภูเก็ต

ประเภทของภัยที่เกิด

คำอธิบายสัญลักษณ์

- พื้นที่ประกาศเฝ้าระวังดินถล่ม
- พื้นที่คาดการณ์ปริมาณน้ำฝนที่อาจก่อให้เกิดดินถล่ม (37)
- ดินถล่ม/ดินไหล/หินร่วง/รอยแยก
- ★ จุดเหนือศูนย์เกิดแผ่นดินไหว
- สีนามิ
- ▲ หลุมยุบ/ดินทรุดตัว
- ปริมาณน้ำฝน 24 ชม. จากเครื่องวัดปริมาณน้ำฝนอัตโนมัติของกรมทรัพยากรธรณี 25 สถานี
- ปริมาณน้ำฝนในพื้นที่เสี่ยงภัยมากกว่า 100 มม. ขึ้นไป(2)
- อาสาสมัครเครือข่ายวัดปริมาณน้ำฝนของกรมทรัพยากรธรณี
- ~ รอยเลื่อนมีพลัง



๑. ประกาศกรมทรัพยากรธรณี

- ไม่มี

๒. ธรณีพิบัติภัยภายในประเทศ รอบ ๒๔ ชั่วโมง

๒.๑ ดินถล่ม น้ำป่าไหลหลาก ดินไหล หินร่วง รอยแยก และหลุมยุบ

- ไม่มี

๒.๒ แผ่นดินไหว

- ไม่มี

๓. ธรณีพิบัติภัยทั่วโลก รอบ ๒๔ ชั่วโมง ที่มีผลกระทบรุนแรง (ดินถล่ม ภูเขาไฟระเบิด แผ่นดินไหว สึนามิ หลุมยุบและอื่นๆ)

- ไม่มี

๔. พื้นที่ติดตามและเฝ้าระวังสถานการณ์ธรณีพิบัติภัยดินถล่มและน้ำป่าไหลหลากของกรมทรัพยากรธรณี

- เนื่องจากในพื้นที่เสี่ยงภัยดินถล่ม มีปริมาณน้ำฝนเกิน ๑๐๐ มิลลิเมตร ประกอบกับบริเวณภาคใต้ของประเทศไทยยังคงมีฝนตกหนาแน่น ศูนย์ปฏิบัติการธรณีพิบัติภัยจึงทำการเฝ้าระวัง และติดตามสถานการณ์พิบัติภัย ดินถล่ม และน้ำป่าไหลหลากเป็นพิเศษ ในพื้นที่จังหวัดพังงา และกระบี่

๕. แนวทางการบริหาร

กรณีสถานการณ์ปกติ

- กรมทรัพยากรธรณี ร่วมกับหน่วยงานต่างๆ ที่เกี่ยวข้องดำเนินการติดตามสถานการณ์อย่างต่อเนื่องสม่ำเสมอ เพื่อให้พร้อมสำหรับการแลกเปลี่ยนและสนับสนุนข้อมูลด้านการบริหารจัดการพิบัติภัยของแต่ละหน่วยงาน และเป็นการช่วยบรรเทาและลดผลกระทบจากพิบัติภัยที่อาจเกิดขึ้นต่อชีวิตและทรัพย์สินของประชาชนอีกทางหนึ่ง
- หน่วยงานที่เกี่ยวข้องเตรียมความพร้อมเพื่อรับมือกับสถานการณ์ที่อาจเกิดขึ้นได้อย่างทันท่วงที
- แจ้งข้อมูล/ข่าวสาร/รายงาน อย่างสม่ำเสมอ

ข้อมูลสนับสนุนที่ใช้ในการวิเคราะห์ ติดตามและเฝ้าระวังธรณีพิบัติภัยดินถล่ม ศูนย์ปฏิบัติการธรณีพิบัติภัย มีดังนี้

• สภาพอากาศ (กรมอุตุนิยมวิทยา)

- พยากรณ์อากาศ ๒๔ ชั่วโมงข้างหน้า บริเวณประเทศไทยมีฝนเพิ่มขึ้น และมีฝนตกหนักบางพื้นที่ในภาคตะวันออกเฉียงเหนือ ภาคตะวันออก และภาคใต้ส่วนมากจังหวัดอุดรธานี หนองคาย บึงกาฬ สกลนคร นครพนม อุบลราชธานี ชลบุรี ระยอง จันทบุรี ตราด ระนอง พังงา ภูเก็ต กระบี่ สุราษฎร์ธานี นครศรีธรรมราช สงขลา ปัตตานี ยะลา และนราธิวาส ขอให้ประชาชนบริเวณดังกล่าวระวังอันตรายจากฝนตกหนัก และฝนที่ตกสะสมไว้ด้วย

- ปริมาณน้ำฝนสูงสุดวัดได้ที่อำเภอเมือง จังหวัดนครพนม ๑๓๓.๐ มม. (ที่มา : กรมอุตุนิยมวิทยา)

• พื้นที่คาดการณ์ปริมาณน้ำฝนที่อาจก่อให้เกิดดินถล่มล่วงหน้า ๓ วัน จากแบบจำลองพื้นที่อ่อนไหวต่อดินถล่มแบบพลวัต (AP Model) สำหรับศูนย์ปฏิบัติการธรณีพิบัติภัย

- จังหวัดกำแพงเพชร เชียงราย เชียงใหม่ ตาก นครสวรรค์ น่าน พะเยา พิษณุโลก เพชรบูรณ์ แพร่ แม่ฮ่องสอน ลำปาง สุโขทัย อุดรดิตถ์ ชัยภูมิ นครราชสีมา เลย หนองคาย หนองบัวลำภู อุดรธานี กาญจนบุรี ราชบุรี ลพบุรี สุพรรณบุรี อุทัยธานี จันทบุรี ชลบุรี ตราด ปราจีนบุรี ระยอง กระบี่ ชุมพร ประจวบคีรีขันธ์ พังงา ระนอง สตูล และสุราษฎร์ธานี/เฝ้าระวังในระยะ ๒-๓ วัน

หมายเหตุ AP Model เป็นการวิเคราะห์ข้อมูลเชิงสถิติของปริมาณน้ำฝนสะสมและเหตุการณ์ดินถล่มในอดีตนำมาสร้างเกณฑ์น้ำฝนสะสมวิกฤตสำหรับเฝ้าระวังและแจ้งเตือนภัยดินถล่ม ข้อมูลการคาดการณ์ปริมาณน้ำฝนล่วงหน้า ๗๒ ชั่วโมงโดยสถาบันสารสนเทศทรัพยากรน้ำและการเกษตร ได้นำมาวิเคราะห์ด้วยแบบจำลอง AP Model เพื่อคาดการณ์พื้นที่ที่จะติดตาม/เฝ้าระวังธรณีพิบัติภัยดินถล่มล่วงหน้า

• ปริมาณน้ำฝนจากเครื่องวัดอัตโนมัติ ในรอบ ๒๔ ชั่วโมง ที่วัดได้มากกว่า ๕๐ มม.

- ไม่มีปริมาณน้ำฝนถึงเกณฑ์การเฝ้าระวังเบื้องต้นของศูนย์ปฏิบัติการธรณีพิบัติภัย

• ข้อมูลจากเครื่องตรวจติดตามการเคลื่อนตัวของมวลดิน กรมทรัพยากรธรณีในรอบ ๒๔ ชั่วโมง (๑๖ มิ.ย. ๕๙ เวลา ๐๗.๐๐ น. - ๑๗ มิ.ย. ๕๙ เวลา ๐๗.๐๐ น.)

ลำดับ	สถานี	ปริมาณน้ำฝน (มม.)	ความชื้นสัมพัทธ์ (%)	แรงดันน้ำใต้ดิน (Piezometerkpa)	การเคลื่อนตัวของมวลดิน ในรอบ ๒๔ ชม. (Inclinometer)				การประเมินสถานการณ์
					จุดที่ ๑		จุดที่ ๒		
					ไม่เคลื่อนตัว	เคลื่อนตัว (มม.)	ไม่เคลื่อนตัว	เคลื่อนตัว (มม.)	
๑.	สำนักสงฆ์ดอยเทพนิมิต ต.ป่าตอง อ.กะทู้ จ.ภูเก็ต	N/A	N/A	N/A	N/A		N/A		N/A
๒.	พุทธอุทยานยอดเขาขนาดเกิด ต.กะรน อ.เมือง จ.ภูเก็ต	N/A	N/A	N/A	N/A		N/A		N/A
๓.	บ.ศิรีวงศ์ หมู่ที่ ๑๐ ต.กำโลน อ.ลานสกา จ.นครศรีธรรมราช	N/A	N/A	N/A	N/A		N/A		N/A
๔.	สำนักปฏิบัติธรรมพุทธที่ป่าธรรมชาติภูมิลูมาศ ต.แม่ต๋อน อ.แม่จัน จ.สกลนคร	N/A	N/A	N/A	N/A		N/A		N/A
๕.	ที่ป่าวันธรรมสถาน หมู่ที่ ๑ ต.มะเร็ต อ.เกาะสมุย จ.สุราษฎร์ธานี	N/A	N/A	N/A	N/A		N/A		N/A
๖.	บ.ผามอบ หมู่ที่ ๗ ต.แม่พูล อ.ลับแล จ.อุตรดิตถ์	N/A	N/A	N/A	N/A		N/A		N/A
๗.	บ.ห้วยเรือ หมู่ที่ ๙ ต.แม่พูล อ.ลับแล จ.อุตรดิตถ์	N/A	N/A	N/A	N/A		N/A		N/A
๘.	บ.ห้วยใต้ หมู่ที่ ๘ ต.แม่พูล อ.ลับแล จ.อุตรดิตถ์	N/A	N/A	N/A	N/A		N/A		N/A
๙.	สถานีวิจัยดอยปุย สวนสองแสน ต.สุเทพ อ.เมือง จ.เชียงใหม่	N/A	N/A	N/A	N/A		N/A		N/A
๑๐.	วัดพระธาตุดอยสุเทพราชวรวิหาร ต.สุเทพ อ.เมือง จ.เชียงใหม่	N/A	N/A	N/A	N/A		N/A		N/A
๑๑.	บ.บ่อหลวง ต.บ่อเกลือใต้ อ.บ่อเกลือ จ.น่าน	๕.๔๐	๕๗	-๒.๕๓	/		/		ปกติ
๑๒.	บ.นาบอ ต.ภูฟ้า อ.บ่อเกลือ จ.น่าน	๖.๖๐	๖๑	-๑๖.๑๖	/		/		ปกติ
๑๓.	บ.ห้วยล้อม ต.ภูฟ้า อ.บ่อเกลือ จ.น่าน	๑.๔๐	๙๑	๑.๘๕	/		/		ปกติ
๑๔.	บ.ทุ่งปง ต.ทุ่งกว๋าว อ.เมืองปาน จ.ลำปาง	๐	๖๐	-๗.๐๖	/		/		ปกติ
๑๕.	บ.ป่าคา ต.แจ้ซ้อน อ.เมืองปาน จ.ลำปาง	๑.๒๐	๕๙	-๖.๗๒	/		/		ปกติ
๑๖.	บ.แม่แจ่ม ต.แจ้ซ้อน อ.เมืองปาน จ.ลำปาง	๓.๖๐	๖๑	-๖.๘๔	/		/		ปกติ
๑๗.	บ.สันติคีรี ต.แม่สลองนอก อ.แม่ฟ้าหลวง จ.เชียงราย	๔.๖๐	๕๐	๐	/		/		ปกติ
๑๘.	บ.หินแตก ต.แม่สลองใน อ.แม่ฟ้าหลวง จ.เชียงราย	๒.๒๐	๖๓	-๗.๑๙	/		/		ปกติ
๑๙.	บ.ห้วยไร่สามัคคี ต.แม่สลองใน อ.แม่ฟ้าหลวง จ.เชียงราย	๐.๒๐	๖๑	-๙.๒๕	/		/		ปกติ
๒๐.	บ.ลำสินธุ์ ต.ลำสินธุ์ อ.ศรีนครินทร์ จ.พัทลุง	๒.๘๐	๕๘	-๐.๐๖	/		/		ปกติ
๒๑.	บ.นาเหริน ต.คลองเฉลิม อ.กงหรา จ.พัทลุง	๗.๔๐	๕๒	-๙.๓๗	/		/		ปกติ
๒๒.	บ.เทพพนม ต.เขาพนม อ.เขาพนม จ.กระบี่	๒๔.๒๐	๕๘	-๑.๑๗	/		/		ปกติ
๒๓.	บ.บางสร้าง ต.หน้าเขา อ.เขาพนม จ.กระบี่	๑๓.๖๐	๖๒	-๒๐.๘๗	/		/		ปกติ
๒๔.	บ.หน้าหม้อ ต.กระบี่น้อย อ.เมือง จ.กระบี่	๑๐.๖	๖๔	๒.๔๒	/		/		ปกติ
๒๕.	บ.ยาง ต.แม่ฮ่องสอน อ.ฝาง จ.เชียงใหม่	๒.๒๐	๖๓	๔๘.๒๐	/		/		ปกติ

หมายเหตุ

๑. เกณฑ์วัดปริมาณน้ำฝน

๐ - ๖๐ มม. ปกติ
 ๙๐- ๑๐๐ มม. แจ้งให้ทำการเฝ้าระวัง
 มากกว่า ๑๕๐ มม. ต้องอพยพประชาชน

๒. เกณฑ์วัดค่าแรงดันน้ำใต้ดิน(Piezometer)

๐ ถึง - ๒๙ ปกติ
 -๓๐ ถึง -๖๙ kPa แจ้งให้ทำการเฝ้าระวัง
 มากกว่า ถึง -๗๐ kPa ต้องอพยพประชาชน

๓. เกณฑ์วัดระยะการเคลื่อนตัวของมวลดิน (Inclinometer)

๐ - ๐.๔๙ มม. ปกติ
 ๐.๕ - ๔.๙ มม. แจ้งให้ทำการเฝ้าระวัง
 มากกว่า ๕ มม. ต้องอพยพประชาชน

• ปริมาณน้ำฝนที่วัดได้จากเครือข่ายเฝ้าระวังแจ้งเตือนธรณีพิบัติภัยในรอบ ๒๔ ชั่วโมง (๑๖ มิ.ย. ๕๙ เวลา ๐๗.๐๐ น. - ๑๗ มิ.ย. ๕๙ เวลา ๐๗.๐๐ น.)

ภาค	จังหวัด / อำเภอ / ตำบล / หมู่บ้าน				ข้อมูลปริมาณน้ำฝน (รอบ ๒๔ ชม.)	เครือข่ายฯ ทธ. (ผู้รายงาน)
เหนือ	น่าน	บ่อเกลือ	บ่อเกลือใต้	บ่อหลวง	วัดปริมาณน้ำฝนได้ ๒๐ มม.	นายเจริญ อุปจักร
	ลำปาง	เถิน	แม่ปะ	แม่ปะหัวทุ่ง	วัดปริมาณน้ำฝนได้ ๒๐ มม.	นายลอน โลมอย
	เชียงใหม่	แม่แจ่ม	ท่าผา	ยางหลวง	วัดปริมาณน้ำฝนได้ ๑๐ มม.	นายคอนแก้ว รียะนา
	อุตรดิตถ์	ลับแล	ฝายหลวง	เชียงแสน	เข้าน้ทอ้งฟ้ามืดครึ้ม มีเมฆมาก	นายรัช เสือน้อย
ใต้	พังงา	คุระบุรี	คุระ	บางซอย	วัดปริมาณน้ำฝนได้ ๑๓๐ มม.	นายคณิง ไชยธวัช
	กระบี่	เมือง	เขาคราม	ทุ่ง	วัดปริมาณน้ำฝนได้ ๑๒๐ มม.	นายสมัย ทัดศรี
	พังงา	ท้ายเหมือง	ลำแก่น	ลำรู่	วัดปริมาณน้ำฝนได้ ๙๐ มม.	นายไสว ป้องศรีธา
	พังงา	คุระบุรี	คุระ	บ่อหิน	วัดปริมาณน้ำฝนได้ ๘๐ มม.	นายบุญสม นาเวียง
	กระบี่	เขาพนม	หน้าเขา	บางสำน	วัดปริมาณน้ำฝนได้ ๒๐ มม.	นายวรรณะ บุญประกอบ
	ระนอง	เมือง	บางนอน	บางนอนใน	วัดปริมาณน้ำฝนได้ ๑๐ มม.	นายประทีป คงมีศรี
ตะวันออก	จันทบุรี	ขลุง	ตราชอนง	ตราชอนงกลาง	เข้าน้ทอ้งฟ้ามืดครึ้ม ไม่มีฝนตก	นายประทีป นาครักษ์
	ตราด	เขาสมิง	สะตอ	ตาพลาย	เข้าน้ทอ้งฟ้ามืดครึ้ม ไม่มีฝนตก	นายชัย สิงห์ภูมิ
	ระยอง	แกลง	สองสลึง	บ่อทอง	เข้าน้ทอ้งฟ้ามืดครึ้ม ไม่มีฝนตก	นายทวีป ถานะวระ
	ชลบุรี	ศรีราชา	เขาคันทรง	หุบบอน	เข้าน้ทอ้งฟ้ามืดครึ้ม ไม่มีฝนตก	นายนิพนธ์ ปินตัน
กลาง	อุทัยธานี	บ้านไร่	บึง	หัวนา	วัดปริมาณน้ำฝนได้ ๓๐ มม.	นางบังอร บัวชุม
	สุพรรณบุรี	ด่านช้าง	นิคมกระเสียว	พุทาย	วัดปริมาณน้ำฝนได้ ๘ มม.	นายสุนทร ศรีบุญเพ็ง
	ราชบุรี	สวนผึ้ง	สวนผึ้ง	ห้วยผาก	วัดปริมาณน้ำฝนได้ ๕ มม.	นายสุมงคล แสนทำผล
	ลพบุรี	ลำสนธิ	กุดตาเพชร	คลองหิน	เข้าน้ทอ้งฟ้าโปร่ง อากาศดี	นายทวี กอบขุนทด
ตะวันออก เฉียงเหนือ	อุบลราชธานี	บุญศรี	ห้วยข่า	ห้วยข่า	เข้าน้ทอ้งฟ้ามืดครึ้ม ไม่มีฝนตก	นายบุญชู ชันทะโส
	หนองคาย	สังคม	นาจั้ว	นาบอน	เข้าน้ทอ้งฟ้าโปร่ง ไม่มีฝนตก	นายบุญถ้วน เนตรภักดี
	ศรีสะเกษ	ขุนหาญ	บักดอง	สำโรงเกียรติ	เข้าน้ทอ้งฟ้ามืดครึ้ม ไม่มีฝนตก	นายบุญชิต พรหมนาม
	นครราชสีมา	ปากช่อง	พญาเย็น	ซับใต้	เข้าน้ทอ้งฟ้ามืดครึ้ม ไม่มีฝนตก	นายสรศักดิ์ บุญกรณ

หมายเหตุ : ศูนย์ปฏิบัติการธรณีพิบัติภัย ได้ประสานงานเครือข่ายเฝ้าระวังแจ้งเตือนธรณีพิบัติภัย จำนวน ๒๒ คน เพื่อรวบรวมข้อมูลในพื้นที่เพื่อจัดทำรายงานสถานการณ์ธรณีพิบัติภัยประจำวัน วันศุกร์ที่ ๑๗ มิถุนายน ๒๕๕๙

ศูนย์ปฏิบัติการธรณีพิบัติภัย สำนักธรณีวิทยาสิ่งแวดล้อม
กรมทรัพยากรธรณี กระทรวงทรัพยากรธรรมชาติและสิ่งแวดล้อม
โทร ๐๒ ๖๒๑ ๙๗๐๓-๕ โทรสาร ๐๒ ๖๒๑ ๙๗๐๐
www.dmr.go.th