



กรมทรัพยากรธรณี

สรุปรายงานสถานการณ์ธรณีพิบัติภัยประจำวัน

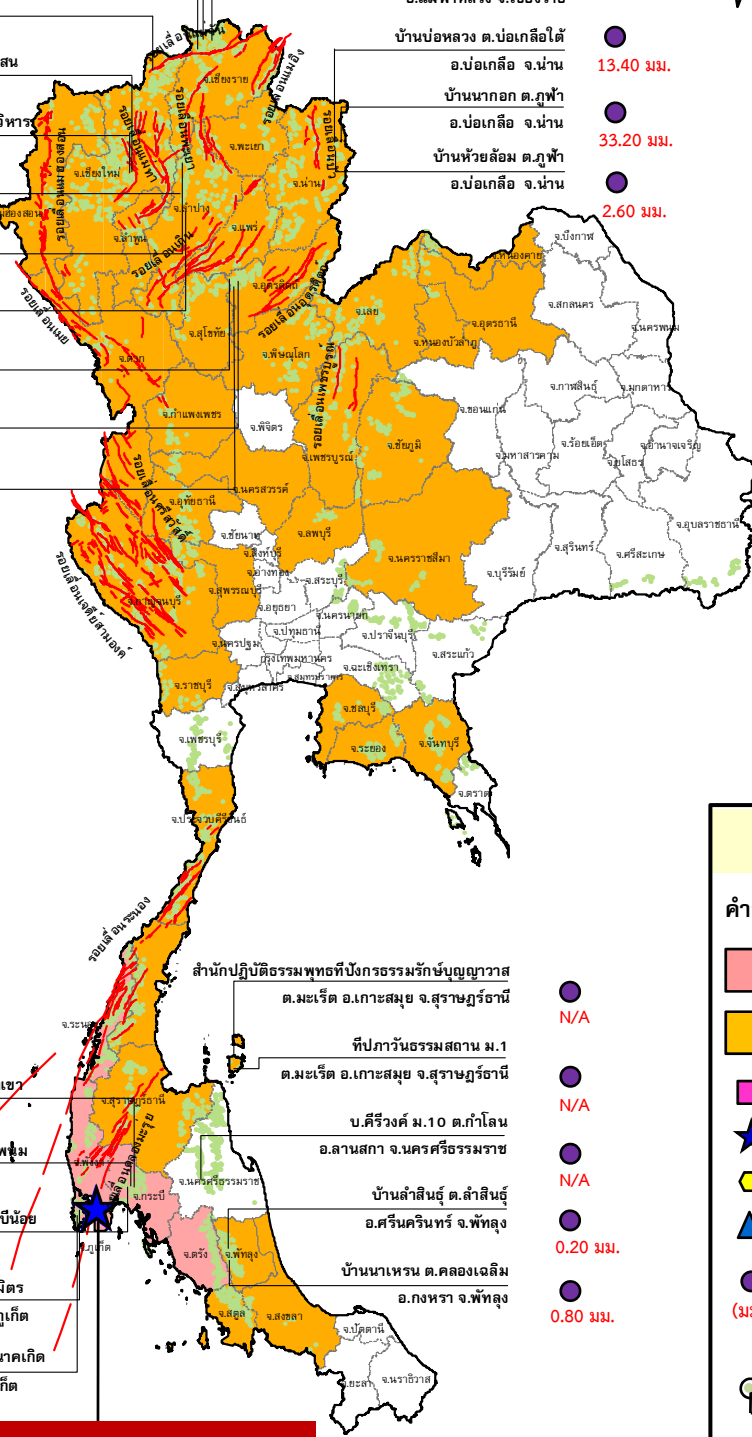
วันเสาร์ที่ 18 มิถุนายน 2559 เวลา 11.00 น.

- บ้านหินแตก ต.แม่สลองใน
- 21.80 มม. อ.แม่ฟ้าหลวง จ.เชียงราย
- บ้านสันติคีรี ต.แม่สลองนอก
- 32.80 มม. อ.แม่ฟ้าหลวง จ.เชียงราย
- บ้านยาง ต.แม่ฮ่อง
- 3.40 มม. อ.ฝาง จ.เชียงใหม่
- สถานีวิจัยตอยปุย สวนสองแสน
- ต.สุเทพ อ.เมือง จ.เชียงใหม่
- วัดพระธาตุดอยสุเทพราชวรวิหาร
- ต.สุเทพ อ.เมือง จ.เชียงใหม่
- N/A
- บ้านแม่แจ่ม ต.แจ้ซ้อน
- 2.80 มม. อ.เมืองปาน จ.ลำปาง
- บ้านป่าคา ต.แจ้ซ้อน
- 0.80 มม. อ.เมือง จ.ลำปาง
- บ้านทุ่งปง ต.ทุ่งกวาว
- 19.20 มม. อ.เมืองปาน จ.ลำปาง
- บ้านนาหมูบ ต.แม่พูล
- N/A อ.ลับแล จ.อุตรดิตถ์
- N/A บ้านห้วยเรือ ต.แม่พูล
- N/A อ.ลับแล จ.อุตรดิตถ์
- N/A บ้านห้วยใต้ ต.แม่พูล
- N/A อ.ลับแล จ.อุตรดิตถ์

- บ้านห้วยไร่สามัคคี ต.แม่สลองใน
- 25.00 มม. อ.แม่ฟ้าหลวง จ.เชียงราย
- บ้านบ่อหลวง ต.บ่อเกลือใต้
- 13.40 มม. อ.บ่อเกลือ จ.น่าน
- บ้านนากอก ต.ภูฟ้า
- 33.20 มม. อ.บ่อเกลือ จ.น่าน
- บ้านห้วยล้อม ต.ภูฟ้า
- 2.60 มม. อ.บ่อเกลือ จ.น่าน



ประกาศเฝ้าระวังดินถล่ม
กรมทรัพยากรธรณี
 จังหวัดพังงา (ตะตั่วทุ่ง คุระบุรี กะปง ท้ายเหมือง) กระบี่ (เกาะลันตา เขาคราม เมือง) ภูเก็ต ระนอง และตรัง



- 9.00 มม. บ้านบางสร้าน ต.หน้าเขาว
- อ.เขาพนม จ.กระบี่
- 12.60 มม. บ้านเทพนม ต.เขาพ้อม
- อ.เขาพนม จ.กระบี่
- 14.40 มม. บ้านหน้าหม้อ ต.กระบี่น้อย
- อ.เมือง จ.กระบี่
- N/A สำนักสงฆ์ตอยเทพนิมิต
- ต.ป่าตอง อ.กระบี่ จ.ภูเก็ต
- N/A พุทธอุทยานยอดเขานาคเกิด
- ต.กระรน อ.เมือง จ.ภูเก็ต

- N/A สำนักปฏิบัติธรรมพุทธที่ปงกรธรรมรักษ์บุญญาวาส
- ต.มะเร็ด อ.เกาะสมุย จ.สุราษฎร์ธานี
- N/A ที่ภาววันธรรมสถาน ม.1
- ต.มะเร็ด อ.เกาะสมุย จ.สุราษฎร์ธานี
- N/A บ.เค็วิ่งค์ ม.10 ต.กำโลน
- อ.ลานสกา จ.นครศรีธรรมราช
- N/A บ้านลำสินธุ์ ต.ลำสินธุ์
- 0.20 มม. อ.ศรีนครินทร์ จ.พัทลุง
- 0.80 มม. บ้านนาเหราน ต.คลองเจลิม
- อ.กงหรา จ.พัทลุง

เวลา 05.17 น. แผ่นดินไหวในทะเล ขนาด 3.1 ลึก 5 กม.
 บริเวณใกล้เกาะยาวใหญ่ จังหวัดพังงา

ประเภทของภัยที่เกิด

คำอธิบายสัญลักษณ์

- พื้นที่ประกาศเฝ้าระวังดินถล่ม(5)
- พื้นที่คาดการณ์ปริมาณน้ำฝนที่อาจก่อให้เกิดดินถล่ม (40)
- ดินถล่ม/ดินไหล/หินร่วง/รอยแยก
- ★ จุดเหนือศูนย์เกิดแผ่นดินไหว (1)
- สึนามิ
- ▲ หลุมยุบ/ดินทรุดตัว
- ปริมาณน้ำฝน 24 ชม. จากเครื่องวัดปริมาณน้ำฝนอัตโนมัติของกรมทรัพยากรธรณี 25 สถานี
- ปริมาณน้ำฝนในพื้นที่เสี่ยงภัยมากกว่า 100 มม. ขึ้นไป
- อาสาสมัครเครือข่ายวัดปริมาณน้ำฝนของกรมทรัพยากรธรณี
- ~ รอยเลื่อนมีพลัง



รายงานสถานการณ์ธรณีพิบัติภัยประจำวัน
วันเสาร์ที่ ๑๘ มิถุนายน พ.ศ. ๒๕๕๙ เวลา ๑๑.๐๐ น.



๑. ประกาศกรมทรัพยากรธรณี

- ทธ. ประกาศเฝ้าระวังแจ้งเตือนภัยดินถล่มและน้ำป่าไหลหลากฉบับที่ ๒/๒๕๕๙ ลงวันที่ ๑๗ มิ.ย. ๕๙ ในพื้นที่จังหวัด พังงา กระบี่ ภูเก็ต ระนอง และตรัง โดยให้อาสาสมัครเครือข่ายฯ ทำการเฝ้าระวังเป็นพิเศษ ในระหว่างวันที่ ๑๗-๑๘ มิ.ย. ๕๙

๒. ธรณีพิบัติภัยภายในประเทศ รอบ ๒๔ ชั่วโมง

๒.๑ ดินถล่ม น้ำป่าไหลหลาก ดินไหล หินร่วง รอยแยก และหลุมยุบ

- ไม่มี

๒.๒ แผ่นดินไหว

- เวลา ๐๕.๑๗ น. เกิดแผ่นดินไหวในทะเลขนาด ๓.๑ ลึก ๔ กม. บริเวณใกล้เกาะยาวใหญ่ เกิดจากการเลื่อนตัวของ กลุ่มรอยเลื่อนคลองมะรุ่ย ซึ่งเป็นรอยเลื่อนตามแนวระนาบแบบเหลื่อมซ้าย (Left-lateral strike slip fault) ประชาชนบริเวณใกล้เคียง รับรู้ถึงแรงสั่นสะเทือน (ที่มา : สำนักเฝ้าระวังแผ่นดินไหว กรมอุตุนิยมวิทยา)

๓. ธรณีพิบัติภัยทั่วโลก รอบ ๒๔ ชั่วโมง ที่มีผลกระทบรุนแรง (ดินถล่ม ภูเขาไฟระเบิด แผ่นดินไหว สึนามิ หลุมยุบและอื่นๆ)

- ไม่มี

๔. พื้นที่ติดตามและเฝ้าระวังสถานการณ์ธรณีพิบัติภัยดินถล่มและน้ำป่าไหลหลากของกรมทรัพยากรธรณี

- เนื่องจากในพื้นที่เสี่ยงภัยดินถล่ม มีปริมาณน้ำฝนเกิน ๑๐๐ มิลลิเมตร ประกอบกับบริเวณภาคใต้ของประเทศไทยยังคงมีฝน ตกหนาแน่น ศูนย์ปฏิบัติการธรณีพิบัติภัยจึงทำการเฝ้าระวัง และติดตามสถานการณ์ธรณีพิบัติภัย ดินถล่ม และน้ำป่าไหลหลากเป็นพิเศษ ในพื้นที่ จังหวัดพังงา กระบี่ ภูเก็ต ระนอง และตรัง

๕. แนวทางการบริหาร

กรณีมีประกาศกรมทรัพยากรธรณี และมีพื้นที่คาดการณ์ปริมาณน้ำฝนที่อาจจะเกิดดินถล่มล่วงหน้า 3 วัน จากแบบจำลองพื้นที่อ่อนไหวต่อดินถล่มแบบพลวัต (AP Model)

- ประกาศเฝ้าระวังภัยดินถล่มและน้ำป่าไหลหลากในพื้นที่เสี่ยงภัยโดยเฉพาะในพื้นที่จังหวัดพังงา กระบี่ ภูเก็ต ระนอง และตรัง เพื่อให้หน่วยงานที่เกี่ยวข้องและประชาชนในพื้นที่เสี่ยงภัยทำการเฝ้าระวังและแจ้งเตือนภัยได้ ทันที รวมทั้งการเตรียมความพร้อมรับมือกับสถานการณ์ธรณีพิบัติภัยที่อาจเกิดขึ้นได้
- หน่วยงานที่เกี่ยวข้องในพื้นที่ติดตามสถานการณ์อย่างใกล้ชิดและต่อเนื่อง หากมีสถานการณ์ธรณีพิบัติภัยเกิดขึ้น ในพื้นที่ เจ้าหน้าที่ต้องเข้าตรวจสอบพื้นที่เกิดเหตุอย่างทันที เพื่อสร้างความมั่นใจและให้คำแนะนำเบื้องต้น กับประชาชนในพื้นที่เสี่ยงภัย

ข้อมูลสนับสนุนที่ใช้ในการวิเคราะห์ ติดตามและเฝ้าระวังธรณีพิบัติภัยดินถล่ม ศูนย์ปฏิบัติการธรณีพิบัติภัย มีดังนี้

• สภาพอากาศ (กรมอุตุนิยมวิทยา)

- พยากรณ์อากาศ ๒๔ ชั่วโมงข้างหน้า บริเวณประเทศไทยมีฝนเพิ่มขึ้น และมีฝนตกหนักบางพื้นที่ในภาคเหนือ ภาคตะวันออกเฉียงเหนือ ภาคตะวันออก และภาคใต้ ส่วนมากจังหวัดแม่ฮ่องสอน เชียงราย แพร่ น่าน อุตรดิตถ์ เพชรบูรณ์ พิษณุโลก เลย หนองคาย บึงกาฬ สกลนคร นครพนม อุดรธานี ชลบุรี ระยอง จันทบุรี ตราด ระนอง พังงา ภูเก็ต กระบี่ ตรัง ชุมพร สุราษฎร์ธานี นครศรีธรรมราช พัทลุง และสงขลา ขอให้ประชาชนบริเวณดังกล่าวระวังอันตรายจากฝนตกหนักและฝนที่ตกสะสมไว้ด้วย สำหรับกรุงเทพมหานครและปริมณฑลมีฝนหนักบางพื้นที่

- ปริมาณน้ำฝนสูงสุดวัดได้ที่สถานีอุตุนิยมวิทยาเกษตรตำบลห้วยโป่ง อำเภอมือง จังหวัดระยอง ๘๕.๙ มม.

(ที่มา : กรมอุตุนิยมวิทยา)

• พื้นที่คาดการณ์ปริมาณน้ำฝนที่อาจก่อให้เกิดดินถล่มล่วงหน้า ๓ วัน จากแบบจำลองพื้นที่อ่อนไหวต่อดินถล่มแบบพลวัต (AP Model) สำหรับศูนย์ปฏิบัติการธรณีพิบัติภัย

- จังหวัดกำแพงเพชร เชียงราย เชียงใหม่ ตาก นครสวรรค์ น่าน พะเยา พิษณุโลก เพชรบูรณ์ แพร่ แม่ฮ่องสอน ลำปาง ลำพูน สุโขทัย อุตรดิตถ์ ชัยภูมิ นครราชสีมา เลย หนองคาย หนองบัวลำภู อุดรธานี กาญจนบุรี ราชบุรี ลพบุรี สุพรรณบุรี อุทัยธานี จันทบุรี ชลบุรี ระยอง กระบี่ ชุมพร ตรัง ประจวบคีรีขันธ์ พังงา พัทลุง ภูเก็ต ระนอง สงขลา สตูล และสุราษฎร์ธานี/เฝ้าระวังในระยะ ๒-๓ วันนี้

หมายเหตุ AP Model เป็นการวิเคราะห์ข้อมูลเชิงสถิติของปริมาณน้ำฝนสะสมและเหตุการณ์ดินถล่มในอดีตนำมาสร้างเกณฑ์น้ำฝนสะสมวิกฤตสำหรับเฝ้าระวังและแจ้งเตือนภัยดินถล่ม ข้อมูลการคาดการณ์ปริมาณน้ำฝนล่วงหน้า ๗๒ ชั่วโมงโดยสถาบันสารสนเทศทรัพยากรน้ำและการเกษตร ได้นำมาวิเคราะห์ด้วยแบบจำลอง AP Model เพื่อคาดการณ์พื้นที่ที่จะติดตาม/เฝ้าระวังธรณีพิบัติภัยดินถล่มล่วงหน้า

• ปริมาณน้ำฝนจากเครื่องวัดอัตโนมัติ ในรอบ ๒๔ ชั่วโมง ที่วัดได้มากกว่า ๕๐ มม.

- ไม่มีปริมาณน้ำฝนถึงเกณฑ์การเฝ้าระวังเบื้องต้นของศูนย์ปฏิบัติการธรณีพิบัติภัย

• ข้อมูลจากเครื่องตรวจติดตามการเคลื่อนตัวของมวลดิน กรมทรัพยากรธรณีในรอบ ๒๔ ชั่วโมง (๑๗ มิ.ย. ๕๙ เวลา ๐๗.๐๐ น. - ๑๘ มิ.ย. ๕๙ เวลา ๐๗.๐๐ น.)

ลำดับ	สถานี	ปริมาณน้ำฝน (มม.)	ความชื้นสัมพัทธ์ (%)	แรงดันน้ำใต้ดิน (Piezometerkpa)	การเคลื่อนตัวของมวลดิน ในรอบ ๒๔ ชม. (Inclinometer)				การประเมินสถานการณ์
					จุดที่ ๑		จุดที่ ๒		
					ไม่เคลื่อนตัว	เคลื่อนตัว (มม.)	ไม่เคลื่อนตัว	เคลื่อนตัว (มม.)	
๑.	สำนักสงฆ์ดอยเทพนิมิต ต.ป่าตอง อ.กะหุ้ง จ.ภูเก็ต	N/A	N/A	N/A	N/A		N/A		N/A
๒.	พุทธอุทยานยอดเขานาคเกิด ต.กะรน อ.เมือง จ.ภูเก็ต	N/A	N/A	N/A	N/A		N/A		N/A
๓.	บ.ศิริวงศ์ หมู่ที่ ๑๐ ต.กำโลน อ.ลานสกา จ.นครศรีธรรมราช	N/A	N/A	N/A	N/A		N/A		N/A
๔.	สำนักปฏิบัติธรรมพุทธที่ปงธรรมรักษบุญถาวร ต.มะเร็ต อ.เกาะสมุย จ.สุราษฎร์ธานี	N/A	N/A	N/A	N/A		N/A		N/A
๕.	ที่ปภาวันธรรมสถาน หมู่ที่ ๑ ต.มะเร็ต อ.เกาะสมุย จ.สุราษฎร์ธานี	N/A	N/A	N/A	N/A		N/A		N/A
๖.	บ.ผามูบ หมู่ที่ ๗ ต.แม่พูล อ.ลับแล จ.อุตรดิตถ์	N/A	N/A	N/A	N/A		N/A		N/A
๗.	บ.ห้วยเรือ หมู่ที่ ๙ ต.แม่พูล อ.ลับแล จ.อุตรดิตถ์	N/A	N/A	N/A	N/A		N/A		N/A
๘.	บ.ห้วยใต้ หมู่ที่ ๘ ต.แม่พูล อ.ลับแล จ.อุตรดิตถ์	N/A	N/A	N/A	N/A		N/A		N/A
๙.	สถานีวิจัยดอยบุง สวนสองแสน ต.สุเทพ อ.เมือง จ.เชียงใหม่	N/A	N/A	N/A	N/A		N/A		N/A
๑๐.	วัดพระธาตุดอยสุเทพราชวรวิหาร ต.สุเทพ อ.เมือง จ.เชียงใหม่	N/A	N/A	N/A	N/A		N/A		N/A
๑๑.	บ.บ่อหลวง ต.บ่อเกลือใต้ อ.บ่อเกลือ จ.น่าน	๑๓.๔๐	๕๖	-๒.๑๒	/		/		ปกติ
๑๒.	บ.นาบอ ก ต.ภูฟ้า อ.บ่อเกลือ จ.น่าน	๓๓.๒๐	๖๖	-๑๖.๑๐	/		/		ปกติ
๑๓.	บ.ห้วยล้อม ต.ภูฟ้า อ.บ่อเกลือ จ.น่าน	๒.๖๐	๙๑	๒.๐๔	/		/		ปกติ
๑๔.	บ.ทุ่งปง ต.ทุ่งกว๋าว อ.เมืองปาน จ.ลำปาง	๑๙.๒๐	๕๘	-๖.๘๗	/		/		ปกติ
๑๕.	บ.ป่าคา ต.แจ้ซ้อน อ.เมืองปาน จ.ลำปาง	๐.๘๐	๕๙	-๖.๕๓	/		/		ปกติ
๑๖.	บ.แม่แจ่ม ต.แจ้ซ้อน อ.เมืองปาน จ.ลำปาง	๒.๘๐	๖๑	-๖.๖๖	/		/		ปกติ
๑๗.	บ.สันติคีรี ต.แม่สองนอก อ.แม่ฟ้าหลวง จ.เชียงราย	๓๒.๘๐	๕๐	๐	/		/		ปกติ
๑๘.	บ.หินแตก ต.แม่สองใน อ.แม่ฟ้าหลวง จ.เชียงราย	๒๑.๘๐	๖๓	-๗.๐๘	/		/		ปกติ
๑๙.	บ.ห้วยไร่สามัคคี ต.แม่สองใน อ.แม่ฟ้าหลวง จ.เชียงราย	๒๕.๐๐	๖๑	-๙.๑๗	/		/		ปกติ
๒๐.	บ.ลำสินธุ์ ต.ลำสินธุ์ อ.ศรีนครินทร์ จ.พัทลุง	๐.๒๐	๕๘	-๐.๐๖	/		/		ปกติ
๒๑.	บ.นาเหริน ต.คลองเฉลิม อ.งหรา จ.พัทลุง	๐.๘๐	๕๓	-๙.๒๒	/		/		ปกติ
๒๒.	บ.เทพพนม ต.เขาพนม อ.เขาพนม จ.กระบี่	๑๒.๖๐	๕๙	-๑.๐๗	/		/		ปกติ
๒๓.	บ.บางสำน ต.หน้าเขา อ.เขาพนม จ.กระบี่	๙.๐๐	๖2	-๒๐.๗๗	/		/		ปกติ
๒๔.	บ.หน้าหม้อ ต.กระบี่น้อย อ.เมือง จ.กระบี่	๑๔.๔๐	๖๔	๒.๔๖	/		/		ปกติ
๒๕.	บ.ยาง ต.แม่ฮ่อง อ.ฝาง จ.เชียงใหม่	๓.๔๐	๖๓	๔๘.๓๑	/		/		ปกติ

หมายเหตุ

๑. เกณฑ์วัดปริมาณน้ำฝน

๐ - ๖๐ มม. ปกติ
 ๙๐- ๑๐๐ มม. แจ้งให้ทำการเฝ้าระวัง
 มากกว่า ๑๕๐ มม. ต้องอพยพประชาชน

๒. เกณฑ์วัดค่าแรงดันน้ำใต้ดิน(Piezometer)

๐ ถึง - ๒๙ ปกติ
 -๓๐ ถึง -๖๙ kPa แจ้งให้ทำการเฝ้าระวัง
 มากกว่า ถึง -๗๐ kPa ต้องอพยพประชาชน

๓. เกณฑ์วัดระยะการเคลื่อนตัวของมวลดิน (Inclinometer)

๐ - ๐.๔๙ มม. ปกติ
 ๐.๕ - ๔.๙ มม. แจ้งให้ทำการเฝ้าระวัง
 มากกว่า ๕ มม. ต้องอพยพประชาชน

• ปริมาณน้ำฝนที่วัดได้จากเครือข่ายเฝ้าระวังแจ้งเตือนธรณีพิบัติภัยในรอบ ๒๔ ชั่วโมง (๑๗ มิ.ย. ๕๙ เวลา ๐๗.๐๐ น. – ๑๘ มิ.ย. ๕๙ เวลา ๐๗.๐๐ น.)

ภาค	จังหวัด / อำเภอ / ตำบล / หมู่บ้าน				ข้อมูลปริมาณน้ำฝน (รอบ ๒๔ ชม.)	เครือข่ายฯ ทร. (ผู้รายงาน)
เหนือ	อุดรดิตต์	ลับแล	แม่พูล	ผามอบ	วัดปริมาณน้ำฝนได้ ๔๐ มม.	นายดำเนิน เชียงพันธ์
	ลำพูน	บ้านธิ	บ้านธิ	ป่าเปา	วัดปริมาณน้ำฝนได้ ๔๐ มม.	นายสวิง เชียงรุ่ง
	สุโขทัย	ด่านลานหอย	ตลิ่งชัน	วังหาด	วัดปริมาณน้ำฝนได้ ๓๐ มม.	นายอ่อน ชัยมูลวงศ์
	พิษณุโลก	นครไทย	นางโกลน	บึงปลาเผา	วัดปริมาณน้ำฝนได้ ๒๐ มม.	สิบโทเชษฐวุฒิ พุทธสอน
	แพร่	ลอง	หัวทุ่ง	เค็ม	เข้าน้ำท่วมฟ้ามีดครีมี มีฝนตกปรอยๆ	นายเกียรติพงษ์ ทาปัน
ใต้	กระบี่	เมือง	เขาคราม	ทุ่ง	วัดปริมาณน้ำฝนได้ ๘๐ มม.	นายสมัย ทัดศรี
	พังงา	ท้ายเหมือง	ลำแก่น	ลำรู	วัดปริมาณน้ำฝนได้ ๕๐ มม.	นายไสว ป้องเสร์
	พังงา	คุระบุรี	คุระ	บางซอย	วัดปริมาณน้ำฝนได้ ๔๐ มม.	นายคณิง ไชยธวัช
	กระบี่	เขาพนม	หน้าเขา	ต้นหาร	วัดปริมาณน้ำฝนได้ ๒๗ มม.	นายขิม แก้วแก้ว
	ภูเก็ต	ถลาง	เทพกษัตรี	แขนง	วัดปริมาณน้ำฝนได้ ๒๐ มม.	นายบุญจบ รัตนสิทธิ์
	ภูเก็ต	กะทู้	กะทู้	ชุมชนกะทู้	วัดปริมาณน้ำฝนได้ ๕ มม.	นายบรรจง เหล่าเจริญ
ตะวันออก	จันทบุรี	ขลุง	ช้าง	นาซอก	วัดปริมาณน้ำฝนได้ ๒๐ มม.	นายมานพ เชียงศิริ
	จันทบุรี	ขลุง	ตรอกนอก	ตรอกโสน	วัดปริมาณน้ำฝนได้ ๕ มม.	นายณรงค์ เฟื่องคณะ
	ชลบุรี	บ่อทอง	พลวงทอง	เขาห้ายอด	เข้าน้ำท่วมฟ้าโปร่ง อากาศดี	นายชลิต สุดใจ
	ตราด	บ่อไร่	บ่อพลอย	บ่อไร่	เข้าน้ำท่วมฟ้าโปร่ง อากาศดี	นายอำนาจ ยิ้มถนอม
กลาง	สุพรรณบุรี	ด่านช้าง	องค์พระ	น้ำตกไพรทอง	วัดปริมาณน้ำฝนได้ ๔๐ มม.	นายสุรินัน ครหาญ
	กาญจนบุรี	ด่านมะขามเตี้ย	ด่านมะขามเตี้ย	พุกร่าง	เข้าน้ำท่วมฟ้ามีดครีมี มีฝนตกปรอยๆ	นายโกมิน ม้วนมอ
	ลพบุรี	ลำสนธิ	กุดตาเพชร	คลองหิน	เข้าน้ำท่วมฟ้ามีดครีมี มีฝนตกปรอยๆ	นายทวี กอบขุนทด
	อุทัยธานี	บ้านไร่	บึง	นาตาโพ	เข้าน้ำท่วมฟ้าหวั อากาศดี	นางบังอร บัวชุม
ตะวันออก เฉียงเหนือ	อุดรธานี	น้ำโสม	น้ำโสม	น้ำโสม	วัดปริมาณน้ำฝนได้ ๒๐ มม.	นายนิพล สิงสาร
	เลย	ภูเรือ	ปลาบ่า	กลาง	เข้าน้ำท่วมฟ้าโปร่ง ไม่มีฝนตก	นายเชิด สิงห์คำป้อง
	หนองบัวลำภู	สุวรรณคูหา	บ้านโคก	โคกสอง	เข้าน้ำท่วมฟ้ามีดครีมี ไม่มีฝนตก	นายบุญจร โยธาภักดี
	นครราชสีมา	สีคิ้ว	หนองน้ำใส	ลาดพัฒนา	เข้าน้ำท่วมฟ้ามีดครีมี ไม่มีฝนตก	นายคมสันต์ กุเวร์ไตรย์

หมายเหตุ : ศูนย์ปฏิบัติการธรณีพิบัติภัย ได้ประสานงานเครือข่ายเฝ้าระวังแจ้งเตือนธรณีพิบัติภัย จำนวน ๒๓ คน เพื่อรวบรวมข้อมูลในพื้นที่เพื่อจัดทำรายงานสถานการณ์ธรณีพิบัติภัยประจำวัน วันเสาร์ที่ ๑๘ มิถุนายน ๒๕๕๙

ศูนย์ปฏิบัติการธรณีพิบัติภัย สำนักธรณีวิทยาสิ่งแวดล้อม
กรมทรัพยากรธรณี กระทรวงทรัพยากรธรรมชาติและสิ่งแวดล้อม
โทร ๐๒ ๖๒๑ ๙๗๐๓-๕ โทรสาร ๐๒ ๖๒๑ ๙๗๐๐
www.dmr.go.th