



กรมทรัพยากรธรณี

สรุปรายงานสถานการณ์ธรณีพิบัติภัยประจำวัน

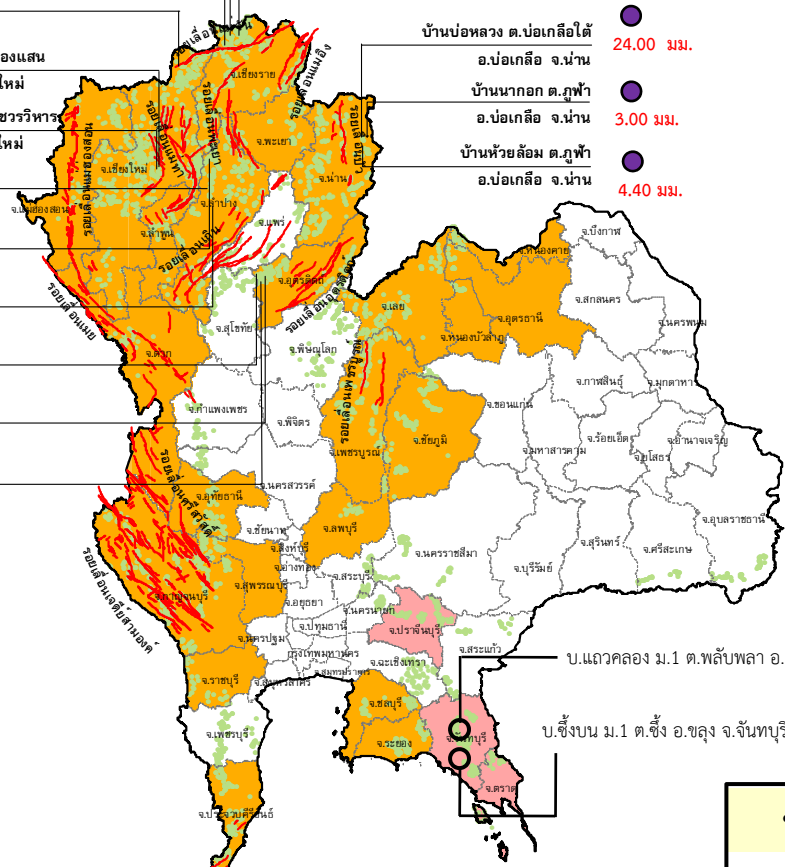
วันศุกร์ที่ 24 มิถุนายน 2559 เวลา 09.00 น.

- บ้านหินแตก ต.แม่สลองใน
- 0.20 มม. อ.แม่ฟ้าหลวง จ.เชียงราย
- บ้านสันติคีรี ต.แม่สลองนอก
- 20.00 มม. อ.แม่ฟ้าหลวง จ.เชียงราย
- บ้านยาง ต.แม่ฮอน
- 0 มม. อ.ฝาง จ.เชียงใหม่
- สถานีวิจัยคอกยอพูย สวนสองแสน
- N/A ต.สุเทพ อ.เมือง จ.เชียงใหม่
- วัดพระธาตุดอยสุเทพราชวรวิหาร
- N/A ต.สุเทพ อ.เมือง จ.เชียงใหม่
- บ้านแม่แจ่ม ต.แจ้ซ้อน
- 2.40 มม. อ.เมืองปาน จ.ลำปาง
- บ้านป่าคา ต.แจ้ซ้อน
- 0 มม. อ.เมือง จ.ลำปาง
- บ้านทุ่งปง ต.ทุ่งกว๋าว
- 13.60 มม. อ.เมืองปาน จ.ลำปาง
- บ้านผามูบ ต.แม่พูล
- N/A อ.ลับแล จ.อุตรดิตถ์
- บ้านห้วยเรือ ต.แม่พูล
- N/A อ.ลับแล จ.อุตรดิตถ์
- บ้านห้วยไต้ ต.แม่พูล
- N/A อ.ลับแล จ.อุตรดิตถ์

- บ้านห้วยไร่สามัคคี ต.แม่สลองใน
- 0 มม. อ.แม่ฟ้าหลวง จ.เชียงราย
- บ้านป่อหลวง ต.บ่อเกลือใต้
- 24.00 มม. อ.บ่อเกลือ จ.น่าน
- บ้านนาถอก ต.ภูฟ้า
- 3.00 มม. อ.บ่อเกลือ จ.น่าน
- บ้านห้วยล้อม ต.ภูฟ้า
- 4.40 มม. อ.บ่อเกลือ จ.น่าน



ประกาศเฝ้าระวังดินถล่ม
กรมทรัพยากรธรณี
จังหวัดตราด (บ่อไร่ เขาส้ม
เกาะช้าง) จันทบุรี (เมือง
เขาคิชฌกูฏ ชลุม มะขาม)
ปราจีนบุรี (เมือง นาดี ประจัน
ตาคาม) และสระแก้ว



บ.แถวคลอง ม.1 ต.พลับพลา อ.เมือง จ.จันทบุรี 120 มม.
 บ.ซึ้งบน ม.1 ต.ซึ้ง อ.ชลุม จ.จันทบุรี 100 มม.

- บ้านบางสร้าน ต.หน้าเขา
- 6.60 มม. อ.เขาพนม จ.กระบี่
- บ้านเทพพนม ต.เขาพนม
- 6.40 มม. อ.เขาพนม จ.กระบี่
- บ้านหน้าหม้อ ต.กระบี่น้อย
- 19.40 มม. อ.เมือง จ.กระบี่
- สำนักสงฆ์วัดเทพนิมิตร
- N/A ต.ป่าตอง อ.กระบี่ จ.ภูเก็ต
- พุทธอุทยานยอดเขานาคเกิด
- N/A ต.กระขน อ.เมือง จ.ภูเก็ต

- สำนักปฏิบัติธรรมพุทธที่ปึงกรธรรมรักษ์บุญญาวาส
- N/A ต.มะเร็ด อ.เกาะสมุย จ.สุราษฎร์ธานี
- ที่ป่าวันธรรมสถาน ม.1
- N/A ต.มะเร็ด อ.เกาะสมุย จ.สุราษฎร์ธานี
- บ.ศรีวังคีศ ม.10 ต.ก่าโตน
- N/A อ.ลานสกา จ.นครศรีธรรมราช
- บ้านลำสินธุ์ ต.ลำสินธุ์
- 1.80 มม. อ.ศรีนครินทร์ จ.พัทลุง
- บ้านนาเหรง ต.คลองเจลิม
- 0 มม. อ.กงหรา จ.พัทลุง

ประเภทของภัยที่เกิด

คำอธิบายสัญลักษณ์

- พื้นที่ประกาศเฝ้าระวังดินถล่ม (3)
- พื้นที่คาดการณ์ปริมาณน้ำฝนที่อาจก่อให้เกิดดินถล่ม (34)
- ดินถล่ม/ดินไหล/หินร่วง/รอยแยก
- จุดเหนือศูนย์เกิดแผ่นดินไหว
- สีนามิ
- หลุมยุบ/ดินทรุดตัว
- ปริมาณน้ำฝน 24 ชม. จากเครื่องวัดปริมาณน้ำฝนอัตโนมัติของกรมทรัพยากรธรณี 25 สถานี
- ปริมาณน้ำฝนในพื้นที่เสี่ยงภัยมากกว่า 100 มม. ขึ้นไป (2)
- อาสาสมัครเครือข่ายวัดปริมาณน้ำฝนของกรมทรัพยากรธรณี
- รอยเลื่อนมีพลัง



รายงานสถานการณ์ธรณีพิบัติภัยประจำวัน
วันศุกร์ที่ ๒๔ มิถุนายน พ.ศ. ๒๕๕๙ เวลา ๐๙.๐๐ น.



๑. ประกาศกรมทรัพยากรธรณี

- ทธ. ประกาศเฝ้าระวังแจ้งเตือนภัยดินถล่มและน้ำป่าไหลหลากฉบับที่ ๔/๒๕๕๙ ลงวันที่ ๒๓ มิ.ย. ๕๙ ในพื้นที่จังหวัดตราด จันทบุรี และปราจีนบุรี โดยให้อาสาสมัครเครือข่ายฯ ทำการเฝ้าระวังเป็นพิเศษ ในระหว่างวันที่ ๒๓ - ๒๔ มิ.ย. ๕๙

๒. ธรณีพิบัติภัยภายในประเทศ รอบ ๒๔ ชั่วโมง

๒.๑ ดินถล่ม น้ำป่าไหลหลาก ดินไหล หินร่วง รอยแยก และหลุมยุบ

- น้ำป่าไหลหลาก : ฝนที่ตกลงมาอย่างต่อเนื่อง ทำให้เกิดเหตุ น้ำป่าไหลหลากจากเขาสระบาปไหลเข้าท่วมถนนหลายสายในเขตพื้นที่อำเภอเมือง โดยเฉพาะถนนสายเกาะขวาง - หนองบัว ส่งผลให้พืชผลทางการเกษตรของชาวบ้าน หมู่ ๘ ต.เกาะขวาง อ.เมือง จ.จันทบุรี ได้รับความเสียหายจำนวนมาก และถนนหลายสายไม่สามารถสัญจรไปมาได้ (ที่มา : INN)

๒.๒ แผ่นดินไหว

- ไม่มี

๓. ธรณีพิบัติภัยทั่วโลก รอบ ๒๔ ชั่วโมง ที่มีผลกระทบรุนแรง (ดินถล่ม ภูเขาไฟระเบิด แผ่นดินไหว สึนามิ หลุมยุบและอื่นๆ)

- ไม่มี

๔. พื้นที่ติดตามและเฝ้าระวังสถานการณ์ธรณีพิบัติภัยดินถล่มและน้ำป่าไหลหลากของกรมทรัพยากรธรณี

- เนื่องจากในพื้นที่เสี่ยงภัยดินถล่ม มีปริมาณน้ำฝนเกิน ๑๐๐ มิลลิเมตร ประกอบกับบริเวณภาคตะวันออกของประเทศไทย ยังคงมีฝนตกหนาแน่น ศูนย์ปฏิบัติการธรณีพิบัติภัยจึงทำการเฝ้าระวัง และติดตามสถานการณ์พิบัติภัย ดินถล่ม และน้ำป่าไหลหลากเป็นพิเศษ ในพื้นที่จังหวัดตราด จันทบุรี และปราจีนบุรี

๕. แนวทางการบริหาร

กรณีมีประกาศกรมทรัพยากรธรณี และมีพื้นที่คาดการณ์ปริมาณน้ำฝนที่อาจจะเกิดดินถล่มล่วงหน้า 3 วัน จากแบบจำลองพื้นที่อ่อนไหวต่อดินถล่มแบบพลวัต (AP Model)

- ประกาศเฝ้าระวังภัยดินถล่มและน้ำป่าไหลหลากในพื้นที่เสี่ยงภัยโดยเฉพาะในพื้นที่จังหวัดตราด จันทบุรี และปราจีนบุรี เพื่อให้หน่วยงานที่เกี่ยวข้องและประชาชนในพื้นที่เสี่ยงภัยทำการเฝ้าระวังและแจ้งเตือนภัยได้ทันทั่วถึง รวมทั้งการเตรียมความพร้อมรับมือกับสถานการณ์ธรณีพิบัติภัยที่อาจจะเกิดขึ้นได้
- หน่วยงานที่เกี่ยวข้องในพื้นที่ติดตามสถานการณ์อย่างใกล้ชิดและต่อเนื่อง หากมีสถานการณ์ธรณีพิบัติภัยเกิดขึ้นในพื้นที่ เจ้าหน้าที่ต้องเข้าตรวจสอบพื้นที่เกิดเหตุอย่างทันทั่วถึงที่ เพื่อสร้างความมั่นใจและให้คำแนะนำเบื้องต้นกับประชาชนในพื้นที่เสี่ยงภัย

ข้อมูลสนับสนุนที่ใช้ในการวิเคราะห์ ติดตามและเฝ้าระวังธรณีพิบัติภัยดินถล่ม ศูนย์ปฏิบัติการธรณีพิบัติภัย มีดังนี้

• สภาพอากาศ (กรมอุตุนิยมวิทยา)

- มรสุมตะวันตกเฉียงใต้กำลังปานกลางที่พัดปกคลุมทะเลอันดามันตอนบน และประเทศไทย มีกำลังแรงขึ้น ลักษณะเช่นนี้ทำให้ประเทศไทยยังคงมีฝนตกต่อเนื่อง และมีฝนตกหนักเกิดขึ้นได้ในระยะนี้ อนึ่ง หย่อมความกดอากาศต่ำกำลังแรงบริเวณทะเลจีนใต้ตอนกลางหรือด้านตะวันตกของประเทศฟิลิปปินส์ ได้ทวีกำลังแรงขึ้นเป็นพายุดีเปรสชันแล้ว คาดว่าจะเคลื่อนเข้าใกล้บริเวณชายฝั่งประเทศเวียดนามตอนกลาง ในวันที่ ๒๕ มิถุนายน ๒๕๕๙

- ปริมาณน้ำฝนสูงสุดวัดได้ที่อำเภอเมือง จังหวัดปราจีนบุรี ๑๐๘.๔ มม. (ที่มา : กรมอุตุนิยมวิทยา)

• พื้นที่คาดการณ์ปริมาณน้ำฝนที่อาจก่อให้เกิดดินถล่มล่วงหน้า ๓ วัน จากแบบจำลองพื้นที่อ่อนไหวต่อดินถล่มแบบพลวัต (AP Model) สำหรับศูนย์ปฏิบัติการธรณีพิบัติภัย

- จังหวัดเชียงใหม่ เชียงราย แม่ฮ่องสอน ตาก เพชรบูรณ์ พะเยา ลำปาง ลำพูน น่าน อุตรดิตถ์ เลย หนองคาย ชัยภูมิ หนองบัวลำภู อุดรธานี กาญจนบุรี ราชบุรี ลพบุรี สุพรรณบุรี อุทัยธานี ระยอง จันทบุรี ตราด ชลบุรี ประจวบคีรีขันธ์ ชุมพร กระบี่ ภูเก็ต สตูล ตรัง นครศรีธรรมราช สุราษฎร์ธานี ระนอง พังงา/เฝ้าระวังในระยะ ๒-๓ วัน

หมายเหตุ AP Model เป็นการวิเคราะห์ข้อมูลเชิงสถิติของปริมาณน้ำฝนสะสมและเหตุการณ์ดินถล่มในอดีตนำมาสร้างเกณฑ์น้ำฝนสะสมวิกฤตสำหรับเฝ้าระวังและแจ้งเตือนภัยดินถล่ม ข้อมูลการคาดการณ์ปริมาณน้ำฝนล่วงหน้า ๗๒ ชั่วโมงโดยสถาบันสารสนเทศทรัพยากรน้ำและการเกษตร ได้นำมาวิเคราะห์ด้วยแบบจำลอง AP Model เพื่อคาดการณ์พื้นที่ที่จะติดตาม/เฝ้าระวังธรณีพิบัติภัยดินถล่มล่วงหน้า

• ปริมาณน้ำฝนจากเครื่องวัดอัตโนมัติ ในรอบ ๒๔ ชั่วโมง ที่วัดได้มากกว่า ๕๐ มม.

- ไม่มีปริมาณน้ำฝนถึงเกณฑ์การเฝ้าระวังเบื้องต้นของศูนย์ปฏิบัติการธรณีพิบัติภัย

• ข้อมูลจากเครื่องตรวจติดตามการเคลื่อนตัวของมวลดิน กรมทรัพยากรธรณีในรอบ ๒๔ ชั่วโมง (๒๓ มิ.ย. ๕๙ เวลา ๐๗.๐๐ น. - ๒๔ มิ.ย. ๕๙ เวลา ๐๗.๐๐ น.)

ลำดับ	สถานี	ปริมาณน้ำฝน (มม.)	ความชื้นสัมพัทธ์ (%)	แรงดันน้ำใต้ดิน (Piezometerkpa)	การเคลื่อนตัวของมวลดิน ในรอบ ๒๔ ชม. (Inclinometer)				การประเมินสถานการณ์
					จุดที่ ๑		จุดที่ ๒		
					ไม่เคลื่อนตัว	เคลื่อนตัว (มม.)	ไม่เคลื่อนตัว	เคลื่อนตัว (มม.)	
๑.	สำนักสงฆ์ดอยเทพนิมิต ต.ป่าตอง อ.กะหู่ จ.ภูเก็ต	N/A	N/A	N/A	N/A		N/A		N/A
๒.	พุทธอุทยานยอดเขานาคเกิด ต.กะรน อ.เมือง จ.ภูเก็ต	N/A	N/A	N/A	N/A		N/A		N/A
๓.	บ.ศิริวงศ์ หมู่ที่ ๑๐ ต.กำโลน อ.ลานสกา จ.นครศรีธรรมราช	N/A	N/A	N/A	N/A		N/A		N/A
๔.	สำนักปฏิบัติธรรมพุทธที่ปงธรรมรักษบุญญาภส ต.มะเร็ต อ.เกาะสมุย จ.สุราษฎร์ธานี	N/A	N/A	N/A	N/A		N/A		N/A
๕.	ที่ปภาวันธรรมสถาน หมู่ที่ ๑ ต.มะเร็ต อ.เกาะสมุย จ.สุราษฎร์ธานี	N/A	N/A	N/A	N/A		N/A		N/A
๖.	บ.ผามูบ หมู่ที่ ๗ ต.แม่พูล อ.ลับแล จ.อุตรดิตถ์	N/A	N/A	N/A	N/A		N/A		N/A
๗.	บ.ห้วยเรือ หมู่ที่ ๙ ต.แม่พูล อ.ลับแล จ.อุตรดิตถ์	N/A	N/A	N/A	N/A		N/A		N/A
๘.	บ.ห้วยใต้ หมู่ที่ ๘ ต.แม่พูล อ.ลับแล จ.อุตรดิตถ์	N/A	N/A	N/A	N/A		N/A		N/A
๙.	สถานีวิจัยดอยบอย สวนสองแสน ต.สุเทพ อ.เมือง จ.เชียงใหม่	N/A	N/A	N/A	N/A		N/A		N/A
๑๐.	วัดพระธาตุดอยสุเทพราชวรวิหาร ต.สุเทพ อ.เมือง จ.เชียงใหม่	N/A	N/A	N/A	N/A		N/A		N/A
๑๑.	บ.บ่อหลวง ต.บ่อเกลือใต้ อ.บ่อเกลือ จ.น่าน	๒๔.๐๐	๕๖	-๒.๔๗	/		/		ปกติ
๑๒.	บ.นาบอก ต.ภูฟ้า อ.บ่อเกลือ จ.น่าน	๓.๐๐	๖๗	-๑๕.๘๒	/		/		ปกติ
๑๓.	บ.ห้วยล้อม ต.ภูฟ้า อ.บ่อเกลือ จ.น่าน	๔.๔๐	๙๑	๑.๙๖	/		/		ปกติ
๑๔.	บ.ทุ่งปง ต.ทุ่งกว๋าว อ.เมืองปาน จ.ลำปาง	๑๓.๖๐	๕๘	-๗.๐๐	/		/		ปกติ
๑๕.	บ.ป่าคา ต.แจ้ซ้อน อ.เมืองปาน จ.ลำปาง	๐	๕๘	-๖.๖๗	/		/		ปกติ
๑๖.	บ.แม่แจ่ม ต.แจ้ซ้อน อ.เมืองปาน จ.ลำปาง	๒.๔๐	๖๐	-๖.๗๔	/		/		ปกติ
๑๗.	บ.สันติคีรี ต.แม่สลองนอก อ.แม่ฟ้าหลวง จ.เชียงราย	๒๐.๐๐	๕๑	๐	/		/		ปกติ
๑๘.	บ.หินแตก ต.แม่สลองใน อ.แม่ฟ้าหลวง จ.เชียงราย	๐.๒๐	๖๒	-๗.๑๖	/		/		ปกติ
๑๙.	บ.ห้วยไร่สามัคคี ต.แม่สลองใน อ.แม่ฟ้าหลวง จ.เชียงราย	๐	๖๑	-๙.๑๔	/		/		ปกติ
๒๐.	บ.ลำสินธุ์ ต.ลำสินธุ์ อ.ศรีนครินทร์ จ.พัทลุง	๑.๘๐	๕๘	-๐.๐๖	/		/		ปกติ
๒๑.	บ.นาเหริน ต.คลองเฉลิม อ.งหรา จ.พัทลุง	๐	๕๓	-๙.๔๕	/		/		ปกติ
๒๒.	บ.เทพพนม ต.เขาพนม อ.เขาพนม จ.กระบี่	๖.๔๐	๕๙	-๑.๒๓	/		/		ปกติ
๒๓.	บ.บางสำน ต.หน้าเขา อ.เขาพนม จ.กระบี่	๖.๖๐	๖๒	-๒๑.๓๘	/		/		ปกติ
๒๔.	บ.หน้าหม้อ ต.กระบี่น้อย อ.เมือง จ.กระบี่	๑๙.๔๐	๖๖	๒.๕๕	/		/		ปกติ
๒๕.	บ.ยาง ต.แม่ฮ่อง อ.ฝาง จ.เชียงใหม่	๐.๐๐	๖๓	๔๘.๒๒	/		/		ปกติ

หมายเหตุ

๑. เกณฑ์วัดปริมาณน้ำฝน

๐ - ๖๐ มม. ปกติ
 ๙๐- ๑๐๐ มม. แจ้งให้ทำการเฝ้าระวัง
 มากกว่า ๑๕๐ มม. ต้องอพยพประชาชน

๒. เกณฑ์วัดค่าแรงดันน้ำใต้ดิน(Piezometer)

๐ ถึง - ๒๙ ปกติ
 -๓๐ ถึง -๖๙ kPa แจ้งให้ทำการเฝ้าระวัง
 มากกว่า ถึง -๗๐ kPa ต้องอพยพประชาชน

๓. เกณฑ์วัดระยะการเคลื่อนตัวของมวลดิน (Inclinometer)

๐ - ๐.๔๙ มม. ปกติ
 ๐.๕ - ๔.๙ มม. แจ้งให้ทำการเฝ้าระวัง
 มากกว่า ๕ มม. ต้องอพยพประชาชน

• ปริมาณน้ำฝนที่วัดได้จากเครือข่ายเฝ้าระวังแจ้งเตือนธรณีพิบัติภัยในรอบ ๒๔ ชั่วโมง (๒๓ มิ.ย. ๕๙ เวลา ๐๗.๐๐ น. – ๒๔ มิ.ย. ๕๙ เวลา ๐๗.๐๐ น.)

ภาค	จังหวัด / อำเภอ / ตำบล / หมู่บ้าน				ข้อมูลปริมาณน้ำฝน (รอบ ๒๔ ชม.)	เครือข่ายฯ ทธ. (ผู้รายงาน)
เหนือ	เชียงใหม่	จอมทอง	บ้านหลวง	บ้านปะ	เข้านี้ท้องฟ้าโปร่ง ไม่มีฝนตก เข้านี้ท้องฟ้ามีดครึ้ม มีฝนตกปรอยๆ เข้านี้ท้องฟ้ามีดครึ้ม ไม่มีฝนตก เข้านี้ท้องฟ้าหัลว มีฝนตกปรอยๆ	นายบุญรัตน์ อุตตะมะ
	น่าน	ท่าวังผา	ผาทอง	แหน ๑		นายอุดม ทานัน
	พะเยา	จุน	ห้วยข้าวก่ำ	ร่องหาด		นายประยัด อินทอง
	เพชรบูรณ์	หล่มสัก	บุงน้ำเต้า	เนินสะอาด		นายไ้ว พามาก
ใต้	ระนอง	กะเปอร์	เขี้ยวเหลียง	ชลนิมิตร	เข้านี้ท้องฟ้ามีดครึ้ม ไม่มีฝนตก เข้านี้ท้องฟ้าโปร่ง ไม่มีฝนตก เข้านี้ท้องฟ้าโปร่ง ไม่มีฝนตก เข้านี้ท้องฟ้าโปร่ง ไม่มีฝนตก	นายบุญจักร สงคราม
	ภูเก็ต	ถลาง	สาคุ	สาคุ		นายสุริยะ บำรุงรักษ์
	กระบี่	เมือง	เขาคราม	เขาไม้แก้ว		นายบุญยิณ ส่งแสงแก้ว
	สตูล	ละงู	น้ำผุด	วังยาว		นายสหาก โต๊ะเหม
ตะวันออก	จันทบุรี	เมือง	พลับพลา	แถวคลอง	วัดปริมาณน้ำฝนได้ ๑๒๐ มม.	นายสมบูรณ์ เวชกรรม
	จันทบุรี	ขลุง	ซึ้ง	ซึ้งบน	วัดปริมาณน้ำฝนได้ ๑๐๐ มม.	นายสงัด เมธวัน
	ตราด	เขาสมิง	สะตอ	ทุ่งกระบอก	วัดปริมาณน้ำฝนได้ ๘๐ มม.	นายตรวจ สนถึง
	ตราด	เกาะช้าง	หน่วยพิทักษ์อุทยานแห่งชาติที่ กน๒ (คลองลาน)		วัดปริมาณน้ำฝนได้ ๗๗ มม.	นายพิชิต บัวประหลาด
	ตราด	เกาะช้าง	ฐานปฏิบัติการเฝ้าระวังที่ ๔ (ไถ่แบ)		วัดปริมาณน้ำฝนได้ ๗๕ มม.	นายลือชัย ศรีไสยาคน
	จันทบุรี	มะขาม	ฉมัน	ตะบกเตี้ย	วัดปริมาณน้ำฝนได้ ๔๐ มม.	นายภิรมย์ แยมสวน
	สระแก้ว	วังน้ำเย็น	ทุ่งมหาเจริญ	หนองเรือ	วัดปริมาณน้ำฝนได้ ๓๕ มม.	นายวิรัช พงษ์สุวรรณ
	ปราจีนบุรี	นาดี	สะพานหิน	สะพานหิน	วัดปริมาณน้ำฝนได้ ๑๕ มม.	นายสุเทพ ศิลาโห่ง
กลาง	กาญจนบุรี	ทองผาภูมิ	ห้วยเขย่ง	ห้วยเขย่ง	วัดปริมาณน้ำฝนได้ ๕ มม.	นายสมจิตร มหานิล
	ราชบุรี	สวนผึ้ง	ตะนาวศรี	ห้วยน้ำหนัก	เข้านี้ท้องฟ้ามีดครึ้ม มีฝนตกปรอยๆ	นายพุด แยมพรหม
	สุพรรณบุรี	ด่านช้าง	นิคมกระเสียว	หนองกระตี่	เข้านี้ท้องฟ้ามีดครึ้ม มีฝนตกปรอยๆ	นายทรงเดช นางาม
	นครนายก	บ้านนา	เขาเพิ่ม	กระเหรียง	เข้านี้ท้องฟ้ามีดครึ้ม ไม่มีฝนตก	นายผวน แจ่มแจ่ม
ตะวันออก เฉียงเหนือ	ขอนแก่น	ภูผามาน	วังสวาบ	วังสวาบ	วัดปริมาณน้ำฝนได้ ๖๐ มม.	นายดุสิต สีสันบุญ
	ชัยภูมิ	เทพสถิต	นางายงลัก	คลองไทร	วัดปริมาณน้ำฝนได้ ๔๐ มม.	นางสมัย เผื่อคนอก
	อุดรธานี	นาูง	โนนทอง	ท่าโป่งทอง	เข้านี้ท้องฟ้ามีดครึ้ม มีฝนตก	นายสมศักดิ์ โสดาวัตร
	หนองบัวลำภู	สุวรรณคูหา	บ้านโคก	ต่างแคนสอ	เข้านี้ท้องฟ้ามีดครึ้ม มีฝนตกปรอยๆ	นางจารุณี ดวงสาลา

หมายเหตุ : ศูนย์ปฏิบัติการธรณีพิบัติภัย ได้ประสานงานเครือข่ายเฝ้าระวังแจ้งเตือนธรณีพิบัติภัย จำนวน ๒๔ คน เพื่อรวบรวมข้อมูลในพื้นที่เพื่อจัดทำรายงานสถานการณ์ธรณีพิบัติภัยประจำวัน วันศุกร์ที่ ๒๔ มิถุนายน ๒๕๕๙

ศูนย์ปฏิบัติการธรณีพิบัติภัย สำนักธรณีวิทยาสิ่งแวดล้อม
กรมทรัพยากรธรณี กระทรวงทรัพยากรธรรมชาติและสิ่งแวดล้อม
โทร ๐๒ ๖๒๑ ๙๗๐๓-๕ โทรสาร ๐๒ ๖๒๑ ๙๗๐๐
www.dmr.go.th