



กรมทรัพยากรธรณี

สรุปรายงานสถานการณ์ธรณีพิบัติภัยประจำวัน

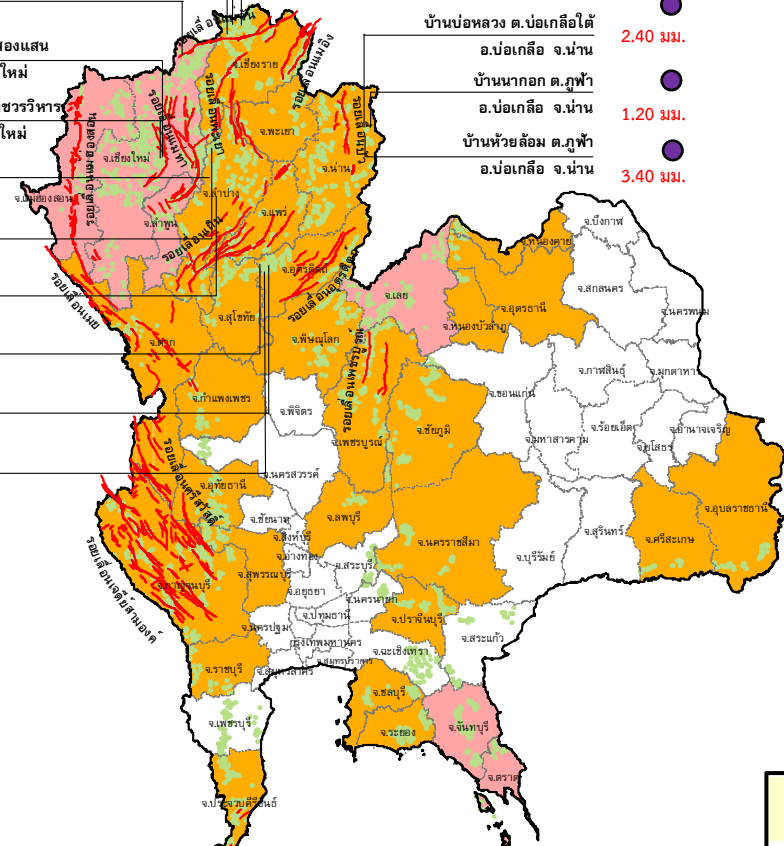
วันศุกร์ที่ 8 กรกฎาคม 2559 เวลา 09.00 น.



ประกาศเฝ้าระวังดินถล่ม
กรมทรัพยากรธรณี
จังหวัดแม่ฮ่องสอน เชียงใหม่
(อำเภอแม่วาง ฝาง แม่ริม สะเมิง) ลำพูน เลย จันทบุรี ตราด (อำเภอด่านซ้าย ภูเรือ หนองบัว จังหวัดเลย อำเภอบ่อไร่ เกาะช้าง เขาสมิง) ระนอง พังงา (อำเภอตะกั่วป่า ตะกั่วทุ่ง ท้ายเหมือง คุระบุรี) ภูเก็ต กระบี่ และตรัง

- บ้านหินแตก ต.แม่สลองใน
- 15.20 มม. อ.แม่ฟ้าหลวง จ.เชียงราย
- บ้านสันติคีรี ต.แม่สลองนอก
- 31.40 มม. อ.แม่ฟ้าหลวง จ.เชียงราย
- บ้านยาง ต.แม่ฮ่อง
- 54.80 มม. อ.ฝาง จ.เชียงใหม่
- สถานีวิจัยดอยปู่ย สวนสองแสน
- N/A ต.สุเทพ อ.เมือง จ.เชียงใหม่
- วัดพระธาตุดอยสุเทพราชวรวิหาร
- N/A ต.สุเทพ อ.เมือง จ.เชียงใหม่
- บ้านแม่แจ่ม ต.แจ้ซ้อน
- 0 มม. อ.เมืองปาน จ.ลำปาง
- บ้านป่าคา ต.แจ้ซ้อน
- 0 มม. อ.เมือง จ.ลำปาง
- บ้านทุ่งปง ต.ทุ่งกว๋าว
- 22.40 มม. อ.เมืองปาน จ.ลำปาง
- บ้านผามูบ ต.แม่พูล
- N/A อ.ลับแล จ.อุตรดิตถ์
- บ้านห้วยเรือ ต.แม่พูล
- N/A อ.ลับแล จ.อุตรดิตถ์
- บ้านห้วยใต้ ต.แม่พูล
- N/A อ.ลับแล จ.อุตรดิตถ์

- บ้านห้วยไร่สามัคคี ต.แม่สลองใน
- 18.60 มม. อ.แม่ฟ้าหลวง จ.เชียงราย
- บ้านบ่อหลวง ต.บ่อเกลือใต้
- 2.40 มม. อ.บ่อเกลือ จ.น่าน
- บ้านนาออก ต.ภูฟ้า
- 1.20 มม. อ.บ่อเกลือ จ.น่าน
- บ้านห้วยล้อม ต.ภูฟ้า
- 3.40 มม. อ.บ่อเกลือ จ.น่าน



บ.บางซอย ต.คุระ อ.คุระบุรี จ.พังงา 100 มม.

สำนักปฏิบัติธรรมพุทธที่บึงกระตมราษฎร์วาราส

ต.มะเร็ด อ.เกาะสมุย จ.สุราษฎร์ธานี

ที่ปกาวันธรรมสถาน ม.1

ต.มะเร็ด อ.เกาะสมุย จ.สุราษฎร์ธานี

บ.ศิรีวงศ์ ม.10 ต.กำโลน

อ.ลานสกา จ.นครศรีธรรมราช

บ้านลำสินธุ์ ต.ลำสินธุ์

อ.ศรีนครินทร์ จ.พัทลุง

บ้านนาเหรง ต.คลองเฉลิม

อ.กงหรา จ.พัทลุง

- บ้านบางสร้าน ต.หน้าเขา
- 25.60 มม. อ.เขาพนม จ.กระบี่
- บ้านเทพนม ต.เขาพนม
- 35.40 มม. อ.เขาพนม จ.กระบี่
- บ้านหน้าหม้อ ต.กระบี่น้อย
- 0 มม. อ.เมือง จ.กระบี่
- สำนักสงฆ์ดอยเทพนิมิต
- N/A ต.ป่าตอง อ.กระบี่ จ.ภูเก็ต
- พุทธอุทยานยอดเขาคนเกิด
- N/A ต.กะรน อ.เมือง จ.ภูเก็ต

วานนี้ (7 ก.ค. 59) เห็นร่องบริเวณ ต.เขาสก อ.พนม จ.สุราษฎร์ธานี

ประเภทของภัยที่เกิด

คำอธิบายสัญลักษณ์

- พื้นที่ประกาศเฝ้าระวังดินถล่ม (11)
- พื้นที่คาดการณ์ปริมาณน้ำฝนที่อาจก่อให้เกิดดินถล่ม (40)
- ดินถล่ม/ดินไหล/หินร่วง/รอยแยก (1)
- จุดเหนือศูนย์เกิดแผ่นดินไหว
- สถานี
- หลุมยุบ/ดินทรุดตัว
- ปริมาณน้ำฝน 24 ชม. จากเครื่องวัดปริมาณน้ำฝนอัตโนมัติของกรมทรัพยากรธรณี 25 สถานี
- ปริมาณน้ำฝนในพื้นที่เสี่ยงภัยมากกว่า 100 มม. ขึ้นไป
- อาสาสมัครเครือข่ายวัดปริมาณน้ำฝนของกรมทรัพยากรธรณี
- รอยเลื่อนมีพลัง



รายงานสถานการณ์ธรณีพิบัติภัยประจำวัน
วันศุกร์ที่ ๘ กรกฎาคม พ.ศ. ๒๕๕๙ เวลา ๐๙.๐๐ น.



๑. ประกาศกรมทรัพยากรธรณี

- ทธ. ประกาศเฝ้าระวังแจ้งเตือนภัยดินถล่มและน้ำป่าไหลหลากฉบับที่ ๖/๒๕๕๙ ลงวันที่ ๗ ก.ค. ๕๙ ในพื้นที่จังหวัดแม่ฮ่องสอน เชียงใหม่ ลำพูน เลย จันทบุรี ตราด ระนอง พังงา ภูเก็ต กระบี่ และตรัง โดยให้อาสาสมัครเครือข่ายฯ ทำการเฝ้าระวังเป็นพิเศษ ในระหว่างวันที่ ๗ - ๙ ก.ค. ๕๙

๒. ธรณีพิบัติภัยภายในประเทศ รอบ ๒๔ ชั่วโมง

๒.๑ ดินถล่ม น้ำป่าไหลหลาก ดินไหล หินร่วง รอยแยก และหลุมยุบ

- หินร่วง วานนี้ (๗ ก.ค. ๕๙) เกิดหินร่วงบนทางหลวงแผ่นดินหมายเลข ๔๐๑ บริเวณหลัก กม. ๓๔+๑๔๐ พื้นที่ ต.เขาสก อ.พนม จ.สุราษฎร์ธานี ส่งผลให้รถไม่สามารถสัญจรผ่านไปมาได้ ทั้งนี้สำนักงานป้องกันและบรรเทาสาธารณภัยจังหวัดแขวงทางหลวงพังงา หมวดทางหลวงตะกั่วป่า ได้ติดตั้งป้ายเตือน และเข้าดำเนินการเอาหินออกจากผิวจราจรแล้ว (ที่มา : กรมป้องกันและบรรเทาสาธารณภัย)

๒.๒ แผ่นดินไหว

- ไม่มี

๓. ธรณีพิบัติภัยทั่วโลก รอบ ๒๔ ชั่วโมง ที่มีผลกระทบรุนแรง (ดินถล่ม ภูเขาไฟระเบิด แผ่นดินไหว สึนามิ หลุมยุบและอื่นๆ)

- ไม่มี

๔. พื้นที่ติดตามและเฝ้าระวังสถานการณ์ธรณีพิบัติภัยดินถล่มและน้ำป่าไหลหลากของกรมทรัพยากรธรณี

- เนื่องจากในพื้นที่เสี่ยงภัยดินถล่ม มีปริมาณน้ำฝนเกิน ๑๐๐ มิลลิเมตร ประกอบกับบริเวณภาคเหนือ ภาคตะวันออกเฉียงเหนือ ภาคตะวันออก และภาคใต้ของประเทศไทยยังคงมีฝนตกหนาแน่น ศูนย์ปฏิบัติการธรณีพิบัติภัยจึงทำการเฝ้าระวัง และติดตามสถานการณ์พิบัติภัย ดินถล่ม และน้ำป่าไหลหลากเป็นพิเศษ ในพื้นที่จังหวัดแม่ฮ่องสอน เชียงใหม่ ลำพูน เลย จันทบุรี ตราด ระนอง พังงา ภูเก็ต กระบี่ และตรัง

๕. แนวทางการบริหาร

กรณีมีประกาศกรมทรัพยากรธรณี และมีพื้นที่คาดการณ์ปริมาณน้ำฝนที่อาจจะเกิดดินถล่มล่วงหน้า 3 วัน จากแบบจำลองพื้นที่อ่อนไหวต่อดินถล่มแบบพลวัต (AP Model)

- ประกาศเฝ้าระวังภัยดินถล่มและน้ำป่าไหลหลากในพื้นที่เสี่ยงภัยโดยเฉพาะในพื้นที่จังหวัดแม่ฮ่องสอน เชียงใหม่ ลำพูน เลย จันทบุรี ตราด ระนอง พังงา ภูเก็ต กระบี่ และตรัง เพื่อให้หน่วยงานที่เกี่ยวข้องและประชาชนในพื้นที่เสี่ยงภัยทำการเฝ้าระวังและแจ้งเตือนภัยได้ทันทั่วถึง รวมทั้งการเตรียมความพร้อมรับมือกับสถานการณ์ธรณีพิบัติภัยที่อาจจะเกิดขึ้นได้
- หน่วยงานที่เกี่ยวข้องในพื้นที่ติดตามสถานการณ์อย่างใกล้ชิดและต่อเนื่อง หากมีสถานการณ์ธรณีพิบัติภัยเกิดขึ้นในพื้นที่ เจ้าหน้าที่ต้องเข้าตรวจสอบพื้นที่เกิดเหตุอย่างทันทั่วถึง เพื่อสร้างความมั่นใจและให้คำแนะนำเบื้องต้นกับประชาชนในพื้นที่เสี่ยงภัย

ข้อมูลสนับสนุนที่ใช้ในการวิเคราะห์ ติดตามและเฝ้าระวังธรณีพิบัติภัยดินถล่ม ศูนย์ปฏิบัติการธรณีพิบัติภัย มีดังนี้

• สภาพอากาศ (กรมอุตุนิยมวิทยา)

- พยากรณ์อากาศ ๒๔ ชั่วโมงข้างหน้า บริเวณประเทศไทยมีฝนตกต่อเนื่อง กับมีฝนตกหนักบางแห่ง โดยเฉพาะบริเวณ จังหวัดแม่ฮ่องสอน เชียงใหม่ ลำพูน ลำปาง กำแพงเพชร ตาก กาญจนบุรี จันทบุรี ตราด ระนอง พังงา ภูเก็ต กระบี่ และตรัง ขอให้ประชาชนในบริเวณดังกล่าวระมัดระวังอันตรายจากปริมาณฝนที่ตกสะสมซึ่งจะทำให้เกิดน้ำท่วมฉับพลัน และน้ำป่าไหลหลากด้วย สำหรับกรุงเทพมหานครและปริมณฑลยังคงมีฝนตก และมีฝนตกหนักบางแห่ง

อนึ่ง พายุไต้ฝุ่น “เนพาร์ตัก” (NEPARTAK) บริเวณด้านมหาสมุทรแปซิฟิกมีแนวโน้มเคลื่อนตัวผ่านเกาะใต้หวัน และมณฑลฝูเจี้ยน ประเทศจีน ในช่วงวันที่ ๘-๙ ก.ค. ๒๕๕๙ ขอให้ประชาชนที่จะเดินทางไปบริเวณดังกล่าวตรวจสอบสภาพ อากาศก่อนออกเดินทางด้วย

- ปริมาณน้ำฝนสูงสุดวัดได้ที่อำเภอคลองหลวง จังหวัดปทุมธานี ๗๑ มม. (ที่มา : คลังข้อมูลน้ำและภูมิอากาศแห่งชาติ)

• พื้นที่คาดการณ์ปริมาณน้ำฝนที่อาจก่อให้เกิดดินถล่มล่วงหน้า ๓ วัน จากแบบจำลองพื้นที่อ่อนไหวต่อดินถล่มแบบพลวัต (AP Model) สำหรับศูนย์ปฏิบัติการธรณีพิบัติภัย

- จังหวัดเชียงใหม่ เชียงราย แม่ฮ่องสอน ตาก เพชรบูรณ์ พะเยา ลำปาง ลำพูน น่าน อุตรดิตถ์ แพร่ สุโขทัย พิษณุโลก เลย หนองคาย ศรีสะเกษ อุตรธานี ชัยภูมิ อุบลราชธานี นครราชสีมา หนองบัวลำภู ระยอง ชลบุรี จันทบุรี กาญจนบุรี สุพรรณบุรี อุทัยธานี ราชบุรี ลพบุรี กำแพงเพชร ปราจีนบุรี ประจวบคีรีขันธ์ ระนอง สุราษฎร์ธานี และชุมพร กระบี่ พังงา พัทลุง สงขลา สตูล /เฝ้าระวังในระยะ ๒-๓ วันนี้

หมายเหตุ AP Model เป็นการวิเคราะห์ข้อมูลเชิงสถิติของปริมาณน้ำฝนสะสมและเหตุการณ์ดินถล่มในอดีตนำมาสร้าง เกณฑ์น้ำฝนสะสมวิกฤตสำหรับเฝ้าระวังและแจ้งเตือนภัยดินถล่ม ข้อมูลการคาดการณ์ปริมาณน้ำฝนล่วงหน้า ๗๒ ชั่วโมงโดย สถาบันสารสนเทศทรัพยากรน้ำและการเกษตร ได้นำมาวิเคราะห์ด้วยแบบจำลอง AP Model เพื่อคาดการณ์พื้นที่ที่จะติดตาม/ เฝ้าระวังธรณีพิบัติภัยดินถล่มล่วงหน้า

• ปริมาณน้ำฝนจากเครื่องวัดอัตโนมัติ ในรอบ ๒๔ ชั่วโมง ที่วัดได้มากกว่า ๕๐ มม.

- ไม่มีปริมาณน้ำฝนถึงเกณฑ์การเฝ้าระวังเบื้องต้นของศูนย์ปฏิบัติการธรณีพิบัติภัย

• ข้อมูลจากเครื่องตรวจติดตามการเคลื่อนตัวของมวลดิน กรมทรัพยากรธรณีในรอบ ๒๔ ชั่วโมง (๗ ก.ค. ๕๙ เวลา ๐๗.๐๐ น. - ๘ ก.ค. ๕๙ เวลา ๐๗.๐๐ น.)

ลำดับ	สถานี	ปริมาณน้ำฝน (มม.)	ความชื้นสัมพัทธ์ (%)	แรงดันน้ำใต้ดิน (Piezometerkpa)	การเคลื่อนตัวของมวลดิน ในรอบ ๒๔ ชม. (Inclinometer)				การประเมินสถานการณ์
					จุดที่ ๑		จุดที่ ๒		
					ไม่เคลื่อนตัว	เคลื่อนตัว (มม.)	ไม่เคลื่อนตัว	เคลื่อนตัว (มม.)	
๑.	สำนักสงฆ์ดอยเทพนิมิต ต.ป่าตอง อ.กะหุ้ง จ.ภูเก็ต	N/A	N/A	N/A	N/A		N/A		N/A
๒.	พุทธอุทยานยอดเขานาคเกิด ต.กะรน อ.เมือง จ.ภูเก็ต	N/A	N/A	N/A	N/A		N/A		N/A
๓.	บ.ศิริวงศ์ หมู่ที่ ๑๐ ต.กำโลน อ.ลานสกา จ.นครศรีธรรมราช	N/A	N/A	N/A	N/A		N/A		N/A
๔.	สำนักปฏิบัติธรรมพุทธที่ปงารธรรมรักษ์บุญญวาส ต.มะเร็ต อ.เกาะสมุย จ.สุราษฎร์ธานี	N/A	N/A	N/A	N/A		N/A		N/A
๕.	ที่ปภาวันธรรมสถาน หมู่ที่ ๑ ต.มะเร็ต อ.เกาะสมุย จ.สุราษฎร์ธานี	N/A	N/A	N/A	N/A		N/A		N/A
๖.	บ.ผามูบ หมู่ที่ ๗ ต.แม่พูล อ.ลับแล จ.อุตรดิตถ์	N/A	N/A	N/A	N/A		N/A		N/A
๗.	บ.ห้วยเรือ หมู่ที่ ๙ ต.แม่พูล อ.ลับแล จ.อุตรดิตถ์	N/A	N/A	N/A	N/A		N/A		N/A
๘.	บ.ห้วยใต้ หมู่ที่ ๘ ต.แม่พูล อ.ลับแล จ.อุตรดิตถ์	N/A	N/A	N/A	N/A		N/A		N/A
๙.	สถานีวิจัยดอยบอย สวนสองแสน ต.สุเทพ อ.เมือง จ.เชียงใหม่	N/A	N/A	N/A	N/A		N/A		N/A
๑๐.	วัดพระธาตุดอยสุเทพราชวรวิหาร ต.สุเทพ อ.เมือง จ.เชียงใหม่	N/A	N/A	N/A	N/A		N/A		N/A
๑๑.	บ.บ่อหลวง ต.บ่อเกลือใต้ อ.บ่อเกลือ จ.น่าน	๒.๔๐	๕๘.๐๐	-๒.๒๙	/		/		ปกติ
๑๒.	บ.นาบอ ก ต.ภูฟ้า อ.บ่อเกลือ จ.น่าน	๑.๒๐	๖๙.๐๐	-๑๕.๔๗	/		/		ปกติ
๑๓.	บ.ห้วยล้อม ต.ภูฟ้า อ.บ่อเกลือ จ.น่าน	๓.๔๐	๙๑.๐๐	๕.๑๐	/		/		ปกติ
๑๔.	บ.ทุ่งปง ต.ทุ่งกว๋าว อ.เมืองปาน จ.ลำปาง	๒๒.๔๐	๖๓.๐๐	-๗.๑๐	/		/		ปกติ
๑๕.	บ.ป่าคา ต.แจ้ซ้อน อ.เมืองปาน จ.ลำปาง	๐	๐	๐	/		/		ปกติ
๑๖.	บ.แม่แจ่ม ต.แจ้ซ้อน อ.เมืองปาน จ.ลำปาง	๐	๐	๐	/		/		ปกติ
๑๗.	บ.สันติคีรี ต.แม่สลองนอก อ.แม่ฟ้าหลวง จ.เชียงราย	๓๑.๔๐	๕๒.๐๐	๐	/		/		ปกติ
๑๘.	บ.หินแตก ต.แม่สลองใน อ.แม่ฟ้าหลวง จ.เชียงราย	๑๕.๒๐	๖๔.๐๐	-๗.๓๓	/		/		ปกติ
๑๙.	บ.ห้วยไร่สามัคคี ต.แม่สลองใน อ.แม่ฟ้าหลวง จ.เชียงราย	๑๘.๖๐	๖๔.๐๐	-๙.๑๕	/		/		ปกติ
๒๐.	บ.ลำสินธุ์ ต.ลำสินธุ์ อ.ศรีนครินทร์ จ.พัทลุง	๘.๖๐	๖๑.๐๐	-๐.๐๖	/		/		ปกติ
๒๑.	บ.นาเหริน ต.คลองเฉลิม อ.งหรา จ.พัทลุง	๔.๘๐	๕๔.๐๐	-๙.๔๐	/		/		ปกติ
๒๒.	บ.เทพพนม ต.เขาพนม อ.เขาพนม จ.กระบี่	๓๕.๔๐	๖๐.๐๐	-๑.๑๙	/		/		ปกติ
๒๓.	บ.บางสำน ต.หน้าเขา อ.เขาพนม จ.กระบี่	๒๕.๖๐	๖๒.๐๐	-๒๑.๙๐	/		/		ปกติ
๒๔.	บ.หน้าหม้อ ต.กระบี่น้อย อ.เมือง จ.กระบี่	๐	๐	๐	/		/		ปกติ
๒๕.	บ.ยาง ต.แม่เงอ อ.ฝาง จ.เชียงใหม่	๕๔.๘๐	๖๕.๐๐	๔๘.๒๓	/		/		ปกติ

หมายเหตุ

๑. เกณฑ์วัดปริมาณน้ำฝน

๐ - ๖๐ มม. ปกติ
 ๙๐- ๑๐๐ มม. แจ้งให้ทำการเฝ้าระวัง
 มากกว่า ๑๕๐ มม. ต้องอพยพประชาชน

๒. เกณฑ์วัดค่าแรงดันน้ำใต้ดิน(Piezometer)

๐ ถึง - ๒๙ ปกติ
 -๓๐ ถึง -๖๙ kPa แจ้งให้ทำการเฝ้าระวัง
 มากกว่า ถึง -๗๐ kPa ต้องอพยพประชาชน

๓. เกณฑ์วัดระยะการเคลื่อนตัวของมวลดิน (Inclinometer)

๐ - ๐.๔๙ มม. ปกติ
 ๐.๕ - ๔.๙ มม. แจ้งให้ทำการเฝ้าระวัง
 มากกว่า ๕ มม. ต้องอพยพประชาชน

• ปริมาณน้ำฝนที่วัดได้จากเครือข่ายเฝ้าระวังแจ้งเตือนธรณีพิบัติภัยในรอบ ๒๔ ชั่วโมง (๗ ก.ค. ๕๙ เวลา ๐๗.๐๐ น. – ๘ ก.ค. ๕๙ เวลา ๐๗.๐๐ น.)

ภาค	จังหวัด / อำเภอ / ตำบล / หมู่บ้าน				ข้อมูลปริมาณน้ำฝน (รอบ ๒๔ ชม.)	เครือข่ายฯ ทธ. (ผู้รายงาน)
เหนือ	แม่ฮ่องสอน	ปาย	เวียงใต้	ป่าขาม	วัดปริมาณน้ำฝนได้ ๔๐ มม.	นายสุรเพชร สิทธิเพชร
	อุตรดิตถ์	ลับแล	แม่พูล	ผามูบ	วัดปริมาณน้ำฝนได้ ๓๕ มม.	นายดำเนิน เชียงพันธ์
	อุตรดิตถ์	ลับแล	แม่พูล	ผามูบ	วัดปริมาณน้ำฝนได้ ๓๓ มม.	นายณรงค์ฤทธิ์ อันทอง
	ลำพูน	แม่ทา	ทาชุมเงิน	สบเมย	วัดปริมาณน้ำฝนได้ ๓๐ มม.	นางจิตรา จันทร์ทิพย์
	เชียงใหม่	ฝาง	แม่งอน	ยาง	วัดปริมาณน้ำฝนได้ ๒๙ มม.	นายกิตติพงษ์
	อุตรดิตถ์	ลับแล	แม่พูล	ต้นเกลือ	วัดปริมาณน้ำฝนได้ ๒๕ มม.	นายสมบัติ วันทา
	แม่ฮ่องสอน	ปาย	เวียงเหนือ	ศรีดอนชัย	วัดปริมาณน้ำฝนได้ ๒๐ มม.	นายณรงค์ งามมูล
	เชียงใหม่	แม่แจ่ม	แม่ناจร	แม่ناจรเหนือ	วัดปริมาณน้ำฝนได้ ๑๕ มม.	นายทองอินทร์ ชัยนันทา
	เชียงใหม่	เชียงดาว	เมืองคอง	ใหม่	เข้าน้ำท่วมฟ้ามีดครีมี มีฝนตกปรอยๆ	นายวิเชียร บุญเรือง
	ลำพูน	ลี้	ลี้	ม่วงสามปี	เข้าน้ำท่วมฟ้าครีมี เมื่อวานมีฝนตกทั้งวัน	นายสมศักดิ์ เทียมเพชร
ใต้	พังงา	คุระบุรี	คุระ	บางซอย	วัดปริมาณน้ำฝนได้ ๑๒๐ มม.	นายณรงค์ เทพทอง
	พังงา	ตะกั่วป่า	คึกคัก	บางเนียง	วัดปริมาณน้ำฝนได้ ๙๐ มม.	นายสมบุญรณ์ แซ่อึ้ง
	ระนอง	กะเปอร์	บ้านนา	ทรัพย์สมบูรณ์	วัดปริมาณน้ำฝนได้ ๗๕ มม.	นายสมมิตร พุทธา
	ระนอง	ละอุ่น	บางแก้ว	บางแก้วน้อย	วัดปริมาณน้ำฝนได้ ๗๕ มม.	นายทันวิทย์ เพ็ชรศิริ
	สุราษฎร์ธานี	กาญจนดิษฐ์	ป่าร้อน	วัดสวาด	วัดปริมาณน้ำฝนได้ ๕๘ มม.	นายจาเร ทับทิมทอง
	ตรัง	ปะเหลียน	ลิพัง	ท่าคลอง	วัดปริมาณน้ำฝนได้ ๔๐ มม.	นายวิเชียร ชัยศิริ
	กระบี่	เขาพนม	เขาพนม	เทพพนม	วัดปริมาณน้ำฝนได้ ๓๕ มม.	นายสมพงษ์ คำเขียว
	ระนอง	กะเปอร์	บ้านนา	แพรกซ้าย	เข้าน้ำท่วมฟ้าครีมี เมื่อวานมีฝนตกทั้งวัน	นายเสรี บุริรัตน์
	ระนอง	เมือง	บางรีน	พรรั้ง	เข้าน้ำท่วมฟ้าครีมี เมื่อวานมีฝนตกทั้งวัน	นายจรัญ เสี่ยงจิรการ
	ภูเก็ต	เมือง	ราไวย์	แหลมพรหมเทพ	เข้าน้ำท่วมฟ้าครีมี มีฝนตกเล็กน้อย	นายแอบ ชำนาญนา
ภูเก็ต	ถลาง	เทพกษัตรีย์	แซนน	เข้าน้ำท่วมฟ้าครีมี มีฝนตกเล็กน้อย	นายบุญจบ รัตนสิทธิ์	
ตะวันออก	ตราด	เกาะช้าง	เกาะช้าง	อชที่ กข1 (คลองพุล)	วัดปริมาณน้ำฝนได้ ๕๐ มม.	นายวัชรินทร์ พันธุนาคิน
	ชลบุรี	บ่อทอง	พลวงทอง	เขาห้ายอด	วัดปริมาณน้ำฝนได้ ๒๖ มม.	นายธวัช วัชรอม
	ชลบุรี	บ่อทอง	พลวงทอง	เขาห้ายอด	วัดปริมาณน้ำฝนได้ ๓๐ มม.	นายมานพ ตรีวิทยานนท์
	สระแก้ว	ตาพระยา	ทัพราช	หนองผักแว่น	วัดปริมาณน้ำฝนได้ ๒๐ มม.	นายนิวัฒน์ สุนทร
	ตราด	บ่อไร่	หนองบอน	มะอึกแรด	เข้าน้ำท่วมฟ้าโปร่ง อากาศดี	นายสมชัย ธรรมวิเศษ
	จันทบุรี	เขาคิชฌกูฏ	พลวง	ปากพลวง	เข้าน้ำท่วมฟ้าครีมี ฝนตก	นายสุนันท์ เสนาะถ้อย
กลาง	อุทัยธานี	บ้านไร่	ทัพหลวง	ทุ่งนา	วัดปริมาณน้ำฝนได้ ๑๘ มม.	นายเร้ง จันทร
	สุพรรณบุรี	ด่านช้าง	องค์พระ	เขาใหญ่	เข้าน้ำท่วมฟ้าครีมี มีฝนตกเล็กน้อย	นายประดับ ศรีจันทา
	กาญจนบุรี	เมือง	บ้านเก่า	ใหม่ห้วยน้ำขาว	เข้าน้ำมีฝนตกปรอยๆ	นางสาวมาลี แผนสมบูรณ์
	อุทัยธานี	บ้านไร่	เจ้าวัด	เจ้าวัด	เข้าน้ำท่วมฟ้าโปร่ง ไม่มีฝนตก	นายจำลอง แป้นห้วย
ลพบุรี	สระโบสถ์	นิยมชัย	ดงน้อย	เข้าน้ำท่วมฟ้าโปร่ง ไม่มีฝนตก		
ตะวันออก เฉียงเหนือ	เลย	วังสะพุง	หนองจิ้ว	หนองจิ้ว	วัดปริมาณน้ำฝนได้ ๕๐ มม.	นายสุพล แก่งจำปา
	เลย	ภูเรือ	ปลาบ่า	สองคอน	วัดปริมาณน้ำฝนได้ ๓๕ มม.	นายบุญหนัก ศรีบุรินทร์
	นครราชสีมา	ปากช่อง	พญาเย็น	ซับใต้	วัดปริมาณน้ำฝนได้ ๑๐ มม.	นางคำมี จักรพล
	ชัยภูมิ	หนองบัวแดง	วังชมภู	โคกกรวด	เข้าน้ำท่วมฟ้าครีมี ไม่มีฝนตก	นางสมปอง วงส์ภาพ

หมายเหตุ : ศูนย์ปฏิบัติการธรณีพิบัติภัย ได้ประสานงานเครือข่ายเฝ้าระวังแจ้งเตือนธรณีพิบัติภัย จำนวน ๓๖ คน เพื่อรวบรวมข้อมูลในพื้นที่เพื่อจัดทำรายงานสถานการณ์ธรณีพิบัติภัยประจำวัน วันศุกร์ที่ ๘ กรกฎาคม ๒๕๕๙

ศูนย์ปฏิบัติการธรณีพิบัติภัย สำนักธรณีวิทยาสิ่งแวดล้อม
กรมทรัพยากรธรณี กระทรวงทรัพยากรธรรมชาติและสิ่งแวดล้อม

โทร ๐๒ ๖๒๑ ๙๗๐๓-๕ โทรสาร ๐๒ ๖๒๑ ๙๗๐๐

www.dmr.go.th