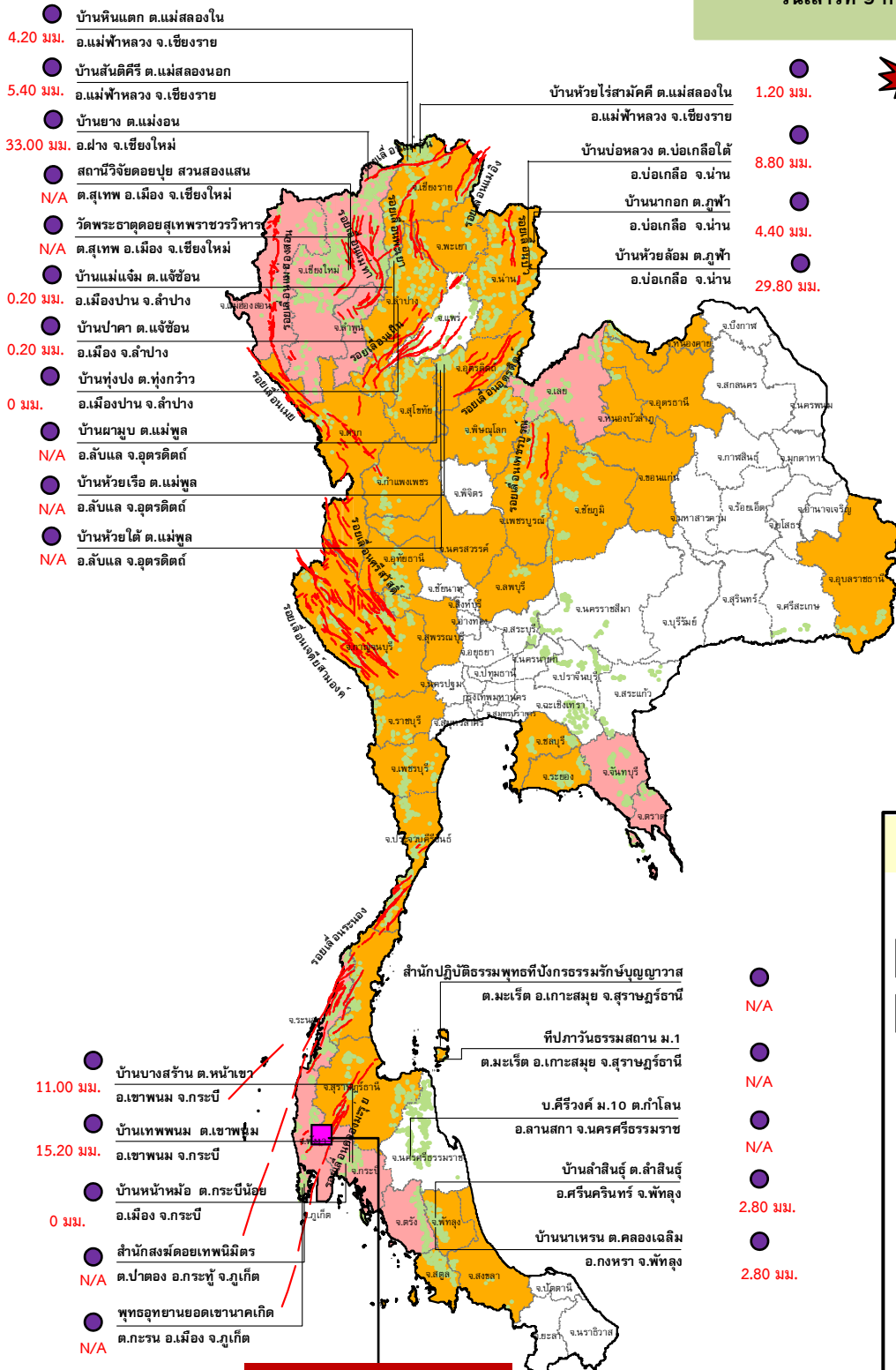




กรมทรัพยากรธรณี

สรุปรายงานสถานการณ์ธรณีพิบัติภัยประจำวัน

วันเสาร์ที่ 9 กรกฎาคม 2559 เวลา 12.00 น.



ประกาศเฝ้าระวังดินถล่ม
กรมทรัพยากรธรณี
จังหวัดแม่ฮ่องสอน เชียงใหม่
(อำเภอแม่วาง ฝาง แม่ริม
สะเมิง) ลำพูน เลย จันทบุรี
ตราด (อำเภอด่านซ้าย ภูเรือ
นาแห้ว จังหวัดเลย อำเภอบ่อไร่
เกาะช้าง เขาสมิง) ระนอง
พังงา (อำเภอตะกั่วป่า ตะกั่วทุ่ง
ท้ายเหมือง กระบุรี) ภูเก็ต
กระบี่ และตรัง

ประเภทของภัยที่เกิด

คำอธิบายสัญลักษณ์

- พื้นที่ประกาศเฝ้าระวังดินถล่ม (11)
- พื้นที่คาดการณ์ปริมาณน้ำฝนที่อาจก่อให้เกิดดินถล่ม (41)
- ดินถล่ม/ดินไหล/หินร่วง/รอยแยก (1)
- จุดเหนือศูนย์เกิดแผ่นดินไหว
- สถานี
- หลุมยุบ/ดินทรุดตัว
- ปริมาณน้ำฝน 24 ชม. จากเครื่องวัดปริมาณน้ำฝนอัตโนมัติของกรมทรัพยากรธรณี 25 สถานี
- ปริมาณน้ำฝนในพื้นที่เสี่ยงภัยมากกว่า 100 มม. ขึ้นไป
- อาสาสมัครเครือข่ายวัดปริมาณน้ำฝนของกรมทรัพยากรธรณี
- รอยเลื่อนมีพลัง

วานนี้ (8 ก.ค. 59) เกิดดินไหล
บริเวณ อ.ทับปุด จ.พังงา



รายงานสถานการณ์ธรณีพิบัติภัยประจำวัน
วันเสาร์ที่ ๙ กรกฎาคม พ.ศ. ๒๕๕๙ เวลา ๑๒.๐๐ น.



๑. ประกาศกรมทรัพยากรธรณี

- ทธ. ประกาศเฝ้าระวังแจ้งเตือนภัยดินถล่มและน้ำป่าไหลหลากฉบับที่ ๖/๒๕๕๙ ลงวันที่ ๗ ก.ค. ๕๙ ในพื้นที่จังหวัดแม่ฮ่องสอน เชียงใหม่ ลำพูน เลย จันทบุรี ตราด ระนอง พังงา ภูเก็ต กระบี่ และตรัง โดยให้อาสาสมัครเครือข่ายฯ ทำการเฝ้าระวังเป็นพิเศษ ในระหว่างวันที่ ๗ - ๙ ก.ค. ๕๙

๒. ธรณีพิบัติภัยภายในประเทศ รอบ ๒๔ ชั่วโมง

๒.๑ ดินถล่ม น้ำป่าไหลหลาก ดินไหล หินร่วง รอยแยก และหลุมยุบ

- ดินไหล วานนี้ (๘ ก.ค. ๕๙) เกิดดินไหลปิดทับเส้นทางพื้นที่อำเภอทับปุด จังหวัดพังงา สายทางลัดเขานางหงส์ อำเภอทับปุด จังหวัดพังงา ส่งผลให้รถไม่สามารถสัญจรไปได้ (ที่มา : กรมป้องกันและบรรเทาสาธารณภัย)

- น้ำป่าไหลหลาก วานนี้ (๘ ก.ค. ๕๙) เกิดฝนตกหนักต่อเนื่อง ๒ วัน ทำให้เกิดน้ำป่าไหลหลากจากเทือกเขาหลวงไหลมาบรรจบต้นน้ำของน้ำตกสายรุ้งที่ตำบลบ้านน้ำพุ อำเภอคีรีมาศ จังหวัดสุโขทัย ทำให้ นาข้าว ไร่อ้อย ไร่มัน และบ้านเรือนราษฎร ได้รับความเสียหาย ๘ หมู่บ้าน (ที่มา : innnews)

- น้ำป่าไหลหลาก วานนี้ (๘ ก.ค. ๕๙) เกิดน้ำป่าไหลหลากเข้าท่วมพื้นที่ตำบลตาลเดี่ยว อำเภอหล่มสัก บริเวณหน้าวัดศรีสะอาด แยกวัดจันทร์สมุทรร ชลประทานท่ากกโพธิ์ บ้านท่ากกโพธิ์ บ้านท่ากกแก ระดับน้ำสูงประมาณ ๓๐ ซม. (ที่มา : กรมป้องกันและบรรเทาสาธารณภัย)

- น้ำป่าไหลหลาก วานนี้ (๘ ก.ค. ๕๙) เกิดน้ำป่าไหลหลากเข้าท่วมพื้นที่ ๑๙ หมู่บ้าน ๙ ตำบล ของอำเภอตะกั่วทุ่ง ได้แก่ ตำบลถ้ำ (ม.๒, ๕, ๘ และ ๙) ตำบลกระโสม (ม.๔-๗) ตำบลกะไหล (ม.๑, ๖, ๗ และ ๑๑) ตำบลท่าอยู่ (ม.๑, ๓ และ ๖) ตำบลหล่อยูง (ม.๒, ๓, ๔ และ ๑๐) และตำบลโคกลอย (ม.๗-๑๑, ๑๓ และ ๑๔) ส่งผลให้ประชาชนได้รับความเดือดร้อน ๑๓๐ ครัวเรือน ๔๕๐ คน อาคารบ้านเรือน ๖ หลัง พื้นที่การเกษตร ๑๐๐ ไร่ ถนน ๑๙ สาย และศาลาที่พักทำเรือ ๑ หลัง (ที่มา : กรมป้องกันและบรรเทาสาธารณภัย)

๒.๒ แผ่นดินไหว

- ไม่มี

๓. ธรณีพิบัติภัยทั่วโลก รอบ ๒๔ ชั่วโมง ที่มีผลกระทบรุนแรง (ดินถล่ม ภูเขาไฟระเบิด แผ่นดินไหว สึนามิ หลุมยุบและอื่นๆ)

- วานนี้ (๘ ก.ค. ๕๙) ซุปเปอร์ไต้ฝุ่น เนพาร์ตัก เคลื่อนตัวขึ้นฝั่งถล่มไต้หวัน ส่งผลให้เกิดฝนตกหนัก พายุลมแรง เป็นเหตุให้มีผู้เสียชีวิตแล้ว ๒ ราย บาดเจ็บกว่า ๖๖ คน บ้านเรือนประชาชน ๒๗๐,๐๐๐ หลัง ไม่มีไฟฟ้าใช้ (ที่มา : ไทยรัฐออนไลน์)

๔. พื้นที่ติดตามและเฝ้าระวังสถานการณ์ธรณีพิบัติภัยดินถล่มและน้ำป่าไหลหลากของกรมทรัพยากรธรณี

- เนื่องจากบริเวณประเทศไทยมีฝนตกต่อเนื่อง กับมีฝนตกหนักบางแห่ง ศูนย์ปฏิบัติการธรณีพิบัติภัยจึงทำการเฝ้าระวังและติดตามสถานการณ์พิบัติภัย ดินถล่ม และน้ำป่าไหลหลากเป็นพิเศษ ในพื้นที่จังหวัดแม่ฮ่องสอน เชียงใหม่ ลำพูน เลย จันทบุรี ตราด ระนอง พังงา ภูเก็ต กระบี่ และตรัง

๕. แนวทางการบริหาร

กรณีมีประกาศกรมทรัพยากรธรณี และมีพื้นที่คาดการณ์ปริมาณน้ำฝนที่อาจจะเกิดดินถล่มล่วงหน้า 3 วัน จากแบบจำลองพื้นที่อ่อนไหวต่อดินถล่มแบบพลวัต (AP Model)

- ประกาศเฝ้าระวังภัยดินถล่มและน้ำป่าไหลหลากในพื้นที่เสี่ยงภัยโดยเฉพาะในพื้นที่จังหวัดแม่ฮ่องสอน เชียงใหม่ ลำพูน เลย จันทบุรี ตราด ระนอง พังงา ภูเก็ต กระบี่ และตรัง เพื่อให้หน่วยงานที่เกี่ยวข้องและประชาชนในพื้นที่เสี่ยงภัยทำการเฝ้าระวังและแจ้งเตือนภัยได้ทันทั่วถึง รวมทั้งการเตรียมความพร้อมรับมือกับสถานการณ์ธรณีพิบัติภัยที่อาจจะเกิดขึ้นได้

หน่วยงานที่เกี่ยวข้องในพื้นที่ติดตามสถานการณ์อย่างใกล้ชิดและต่อเนื่อง หากมีสถานการณ์ธรณีพิบัติภัยเกิดขึ้นในพื้นที่ เจ้าหน้าที่ต้องเข้าตรวจสอบพื้นที่เกิดเหตุอย่างทันทั่วถึง เพื่อสร้างความมั่นใจและให้คำแนะนำเบื้องต้นกับประชาชนในพื้นที่เสี่ยงภัย

ข้อมูลสนับสนุนที่ใช้ในการวิเคราะห์ ติดตามและเฝ้าระวังธรณีพิบัติภัยดินถล่ม ศูนย์ปฏิบัติการธรณีพิบัติภัย มีดังนี้

• สภาพอากาศ (กรมอุตุนิยมวิทยา)

- พยากรณ์อากาศ ๒๔ ชั่วโมงข้างหน้า บริเวณประเทศไทยมีฝนตกต่อเนื่อง กับมีฝนตกหนักบางแห่ง โดยเฉพาะบริเวณจังหวัดแม่ฮ่องสอน เชียงใหม่ สุโขทัย กำแพงเพชร ตาก กาญจนบุรี จันทบุรี ตราด ระนอง พังงา ภูเก็ต กระบี่ และตรัง ขอให้ประชาชนในบริเวณดังกล่าวระมัดระวังอันตรายจากปริมาณฝนที่ตกสะสมซึ่งจะทำให้เกิดน้ำท่วมฉับพลันและน้ำป่าไหลหลากด้วย สำหรับกรุงเทพมหานครและปริมณฑลยังคงมีฝนตก และมีฝนตกหนักบางแห่ง

อนึ่ง พายุไต้ฝุ่น “เนพาร์ตัก” (NEPARTAK) บริเวณด้านตะวันตกเฉียงใต้ของเกาะใต้หวันมีแนวโน้มเคลื่อนตัวไปมณฑลฝูเจี้ยน ประเทศจีน ในช่วงวันที่ ๙-๑๐ ก.ค. ๕๙ ขอให้ประชาชนที่จะเดินทางไปบริเวณดังกล่าวตรวจสอบสภาพอากาศก่อนออกเดินทางด้วย

- ปริมาณน้ำฝนสูงสุดวัดได้ที่อำเภอท่าตุม จังหวัดสุรินทร์ ๗๑.๑ มม. (ที่มา : กรมอุตุนิยมวิทยา)

• พื้นที่คาดการณ์ปริมาณน้ำฝนที่อาจก่อให้เกิดดินถล่มล่วงหน้า ๓ วัน จากแบบจำลองพื้นที่อ่อนไหวต่อดินถล่มแบบพลวัต (AP Model) สำหรับศูนย์ปฏิบัติการธรณีพิบัติภัย

- จังหวัดเชียงใหม่ เชียงราย แม่ฮ่องสอน ตาก เพชรบูรณ์ พะเยา ลำปาง ลำพูน น่าน อุตรดิตถ์ กำแพงเพชร เพชรบูรณ์ สุโขทัย พิษณุโลก นครสวรรค์ เลย หนองคาย อุดรธานี ขอนแก่น ชัยภูมิ อุบลราชธานี ระยอง ชลบุรี จันทบุรี ตราด กาญจนบุรี อุทัยธานี สุพรรณบุรี ลพบุรี ราชบุรี เพชรบุรี ประจวบคีรีขันธ์ ระนอง สุราษฎร์ธานี ชุมพร กระบี่ พังงา พัทลุง สงขลา สตูล และตรัง /เฝ้าระวังในระยะ ๒-๓ วัน

หมายเหตุ AP Model เป็นการวิเคราะห์ข้อมูลเชิงสถิติของปริมาณน้ำฝนสะสมและเหตุการณ์ดินถล่มในอดีตนำมาสร้างเกณฑ์น้ำฝนสะสมวิกฤตสำหรับเฝ้าระวังและแจ้งเตือนภัยดินถล่ม ข้อมูลการคาดการณ์ปริมาณน้ำฝนล่วงหน้า ๗๒ ชั่วโมงโดยสถาบันสารสนเทศทรัพยากรน้ำและการเกษตร ได้นำมาวิเคราะห์ด้วยแบบจำลอง AP Model เพื่อคาดการณ์พื้นที่ที่จะติดตาม/เฝ้าระวังธรณีพิบัติภัยดินถล่มล่วงหน้า

• ปริมาณน้ำฝนจากเครื่องวัดอัตโนมัติ ในรอบ ๒๔ ชั่วโมง ที่วัดได้มากกว่า ๕๐ มม.

- ไม่มีปริมาณน้ำฝนถึงเกณฑ์การเฝ้าระวังเบื้องต้นของศูนย์ปฏิบัติการธรณีพิบัติภัย

• ข้อมูลจากเครื่องตรวจติดตามการเคลื่อนตัวของมวลดิน กรมทรัพยากรธรณีในรอบ ๒๔ ชั่วโมง (๘ ก.ค. ๕๙ เวลา ๐๗.๐๐ น. - ๙ ก.ค. ๕๙ เวลา ๐๗.๐๐ น.)

ลำดับ	สถานี	ปริมาณน้ำฝน (มม.)	ความชื้นสัมพัทธ์ (%)	แรงดันน้ำใต้ดิน (Piezometer)(pa)	การเคลื่อนตัวของมวลดิน ในรอบ ๒๔ ชม. (Inclinometer)				การประเมินสถานการณ์
					จุดที่ ๑		จุดที่ ๒		
					ไม่เคลื่อนตัว	เคลื่อนตัว (มม.)	ไม่เคลื่อนตัว	เคลื่อนตัว (มม.)	
๑.	สำนักสงฆ์ค้อยเทพนิมิต ต.ป่าตอง อ.กะทู้ จ.ภูเก็ต	N/A	N/A	N/A	N/A		N/A		N/A
๒.	พุทธอุทยานยอดเขานาคเกิด ต.กะรน อ.เมือง จ.ภูเก็ต	N/A	N/A	N/A	N/A		N/A		N/A
๓.	บ.ศิริวงศ์ หมู่ที่ ๑๐ ต.กำโลน อ.ลานสกา จ.นครศรีธรรมราช	N/A	N/A	N/A	N/A		N/A		N/A
๔.	สำนักปฏิบัติธรรมพุทธที่ปิงกรรรมรักษ์บุญญาวาสธรรมะรัตนอภินิหาร จ.สุราษฎร์ธานี	N/A	N/A	N/A	N/A		N/A		N/A
๕.	ที่ป่าวันธรรมสถาน หมู่ที่ ๑ ต.มะเหร่ อ.เกาะสมุย จ.สุราษฎร์ธานี	N/A	N/A	N/A	N/A		N/A		N/A
๖.	บ.ผามูป หมู่ที่ ๗ ต.แม่พูล อ.ลับแล จ.อุตรดิตถ์	N/A	N/A	N/A	N/A		N/A		N/A
๗.	บ.ห้วยเรือ หมู่ที่ ๙ ต.แม่พูล อ.ลับแล จ.อุตรดิตถ์	N/A	N/A	N/A	N/A		N/A		N/A
๘.	บ.ห้วยไต้ หมู่ที่ ๘ ต.แม่พูล อ.ลับแล จ.อุตรดิตถ์	N/A	N/A	N/A	N/A		N/A		N/A
๙.	สถานีวิจัยค้อยปุย สวนสองแสน ต.สุเทพ อ.เมือง จ.เชียงใหม่	N/A	N/A	N/A	N/A		N/A		N/A
๑๐.	วัดพระธาตุดอยสุเทพราชวรวิหาร ต.สุเทพ อ.เมือง จ.เชียงใหม่	N/A	N/A	N/A	N/A		N/A		N/A
๑๑.	บ.บ่อหลวง ต.บ่อเกลือใต้ อ.บ่อเกลือ จ.น่าน	๘.๘๐	๕๘.๐๐	-๒.๔๓	/		/		ปกติ
๑๒.	บ.นาออก ต.ภูฟ้า อ.บ่อเกลือ จ.น่าน	๔.๔๐	๗๐.๐๐	-๑๕.๔๓	/		/		ปกติ
๑๓.	บ.ห้วยล้อม ต.ภูฟ้า อ.บ่อเกลือ จ.น่าน	๒๙.๘๐	๙๑.๐๐	๗.๖๔	/		/		ปกติ
๑๔.	บ.ทุ่งปง ต.ทุ่งกวาว อ.เมืองปาน จ.ลำปาง	๐	๖๓.๐๐	-๗.๐๗	/		/		ปกติ
๑๕.	บ.ป่าคา ต.แจ้ซ้อน อ.เมืองปาน จ.ลำปาง	๐.๒๐	๖๐.๐๐	๖.๘๔	/		/		ปกติ
๑๖.	บ.แม่แจ่ม ต.แจ้ซ้อน อ.เมืองปาน จ.ลำปาง	๐.๒๐	๖๓.๐๐	๖.๘๑	/		/		ปกติ
๑๗.	บ.สันติคีรี ต.แม่สลองนอก อ.แม่ฟ้าหลวง จ.เชียงราย	๕.๔๐	๕๒.๐๐	๐	/		/		ปกติ
๑๘.	บ.หินแตก ต.แม่สลองใน อ.แม่ฟ้าหลวง จ.เชียงราย	๔.๒๐	๖๕.๐๐	-๗.๓๓	/		/		ปกติ
๑๙.	บ.ห้วยไร่สามัคคี ต.แม่สลองใน อ.แม่ฟ้าหลวง จ.เชียงราย	๑.๒๐	๖๔.๐๐	-๙.๐๗	/		/		ปกติ
๒๐.	บ.ลำสินธุ์ ต.ลำสินธุ์ อ.ศรีนครินทร์ จ.พัทลุง	๒.๘๐	๖๑.๐๐	-๐.๐๖	/		/		ปกติ
๒๑.	บ.นาเหริน ต.คลองเฉลิม อ.งขลา จ.พัทลุง	๒.๘๐	๕๕.๐๐	-๙.๔๐	/		/		ปกติ
๒๒.	บ.เทพพนม ต.เขาพนม อ.เขาพนม จ.กระบี่	๑๕.๒๐	๖๐.๐๐	-๑.๑๒	/		/		ปกติ
๒๓.	บ.บางสำราญ ต.หน้าเขา อ.เขาพนม จ.กระบี่	๑๑.๐๐	๖๒.๐๐	-๒๐.๗๔	/		/		ปกติ
๒๔.	บ.หน้าหม้อ ต.กระบี่น้อย อ.เมือง จ.กระบี่	๐	๐	๐	/		/		ปกติ
๒๕.	บ.ยาง ต.แม่งอน อ.ฝาง จ.เชียงใหม่	๓๓.๐๐	๖๕.๐๐	๔๘.๒๐	/		/		ปกติ

หมายเหตุ

๑. เกณฑ์วัดปริมาณน้ำฝน

๐ - ๖๐ มม. ปกติ
 ๙๐ - ๑๐๐ มม. แจ้งให้ทำการเฝ้าระวัง
 มากกว่า ๑๕๐ มม. ต้องอพยพประชาชน

๒. เกณฑ์วัดค่าแรงดันน้ำใต้ดิน(Piezometer)

๐ ถึง - ๒๙ ปกติ
 -๓๐ ถึง -๖๙ kPa แจ้งให้ทำการเฝ้าระวัง
 มากกว่า ถึง -๗๐ kPa ต้องอพยพประชาชน

๓. เกณฑ์วัดระยะการเคลื่อนตัวของมวลดิน (Inclinometer)

๐ - ๐.๔๙ มม. ปกติ
 ๐.๕ - ๔.๙ มม. แจ้งให้ทำการเฝ้าระวัง
 มากกว่า ๕ มม. ต้องอพยพประชาชน

• ปริมาณน้ำฝนที่วัดได้จากเครือข่ายเฝ้าระวังแจ้งเตือนธรณีพิบัติภัยในรอบ ๒๔ ชั่วโมง (๘ ก.ค. ๕๙ เวลา ๐๗.๐๐ น. - ๘ ก.ค. ๕๙ เวลา ๐๗.๐๐ น.)

ภาค	จังหวัด / อำเภอ / ตำบล / หมู่บ้าน				ข้อมูลปริมาณน้ำฝน (รอบ ๒๔ ชม.)	เครือข่ายฯ ทร. (ผู้รายงาน)
เหนือ	เชียงใหม่	แม่แตง	ชี้เหล็ก	ดงป่าตัน	วัดปริมาณน้ำฝนได้ ๓๐ มม.	นางสาวจรัสศรี กลมเกลี้ยง
	เชียงใหม่	สันทราย	แม่แฝก	ร่มโพธิ์ทอง	วัดปริมาณน้ำฝนได้ ๒๕ มม.	นางประมวล ทาเกิด
	ลำปาง	วังเหนือ	วังทอง	ปงทอง	วัดปริมาณน้ำฝนได้ ๒๐ มม.	นายประพจน์ จันตะมะ
	อุตรดิตถ์	ลับแล	แม่พูล	ต้นเกลือ	วัดปริมาณน้ำฝนได้ ๒๐ มม.	นายสมบัติ วันทา
	แม่ฮ่องสอน	ปาย	เวียงใต้	เจ้าหม้อ	วัดปริมาณน้ำฝนได้ ๑๕ มม.	นายวิรัช พรหมเขียว
	อุตรดิตถ์	ลับแล	แม่พูล	ผามูบ	วัดปริมาณน้ำฝนได้ ๑๓ มม.	นายดำเนิน เชียงพันธ์
	อุตรดิตถ์	ลับแล	แม่พูล	ผามูบ	วัดปริมาณน้ำฝนได้ ๖ มม.	นายณรงค์ฤทธิ์ อันทอง
	แม่ฮ่องสอน	ปางมะผ้า	นาปู่ป้อม	นาปู่ป้อม	วัดปริมาณน้ำฝนได้ ๕ มม.	นายอุทัย นันทามบุญ
	น่าน	ปัว	อวน	ทุ่งกลาง	เข้าน้ำท้องฟ้ามีดครีมี ไม่มีฝนตก	นายบุญชื่น วงศ์สุยะ
ใต้	ระนอง	ละอุ่น	บางแก้ว	บางแก้วน้อย	วัดปริมาณน้ำฝนได้ ๒๘ มม.	นายทันวิทย์ เพ็ชรศิริ
	ระนอง	เมือง	บางนอน	บางนอนใน	วัดปริมาณน้ำฝนได้ ๒๐ มม.	นายประทีป คงมีศรี
	สุราษฎร์ธานี	กาญจนดิษฐ์	ท่าอุแท	ใน	วัดปริมาณน้ำฝนได้ ๑๐ มม.	นายอุดร พัฒลม
	ระนอง	กะเปอร์	เขี้ยวเหลียง	ย่านยาว	เข้าน้ำท้องฟ้ามีดครีมี มีฝนตกเล็กน้อย	นายจร ประสิทธิพร
	ชุมพร	พะโต๊ะ	พะโต๊ะ	ประสานมิตร	เข้าน้ำท้องฟ้ามีดครีมี มีฝนตกต่อเนื่อง	นายภิรธา สุขศิริ
	สุราษฎร์ธานี	ไชยา	ปากหมาก	พรุยายซี	เข้าน้ำท้องฟ้าค่อนข้างโปร่ง ไม่มีฝนตก	นายจิระวัฒน์ สารคง
	พังงา	กะปง	เหล	ปากเหล	เข้าน้ำท้องฟ้ามีฝนบางส่วน มีฝนตกปรอยๆ	นายไสว ตังวรัตน์
พังงา	ตะกั่วทุ่ง	ถ้ำ	โตนดินดำ	เข้าน้ำท้องฟ้าค่อนข้างโปร่ง มีแดดออก	นายชล ทองवल	
ตะวันออก	จันทบุรี	สอยดาว	ทรายขาว	ตะปงล่าง	วัดปริมาณน้ำฝนได้ ๒๐ มม.	นายบุญช่วย เขานุกุล
	ฉะเชิงเทรา	สนามชัยเขต	ท่ากระดาน	โป่งเจริญ	วันนี้ท้องฟ้าโปร่ง อากาศดี	นายสังเวียน แก้วรักษา
	ชลบุรี	ศรีราชา	เขาคันทรง	หุบบอน	วันนี้ท้องฟ้าโปร่ง อากาศร้อน	นายชาญ บัวทอง
	ปราจีนบุรี	ประจันตคาม	โพธิ์งาม	คลองพันปลา	วันนี้ท้องฟ้าโปร่ง อากาศร้อน	นายคำมี มั่งสุลย์
กลาง	ราชบุรี	สวนผึ้ง	สวนผึ้ง	ตะโกกลาง	วัดปริมาณน้ำฝนได้ ๓๕ มม.	นายบุญเลิศ ปั่นทองคำ
	นครนายก	บ้านนา	เขาเพิ่ม	เขาไม้ไผ่	วัดปริมาณน้ำฝนได้ ๑๐ มม.	นายถือชัย เวียงคำ
	ลพบุรี	ลำสนธิ	กุดตาเพชร	คลองหิน	เข้าน้ำท้องฟ้าห้ว อากาศร้อน	นายทวี กอบขุนทด
	กาญจนบุรี	ศรีสวัสดิ์	แม่กระบุง	หาดแดง	เข้าน้ำท้องฟ้ามีดครีมี ไม่มีฝนตก	นายทองอินทร์ ศรีมณีย์
ตะวันออก เฉียงเหนือ	เลย	ด่านซ้าย	กกสะท้อน	น้ำหมัน	วัดปริมาณน้ำฝนได้ ๖๐ มม.	นายธิตูภูมิ แสงราช
	หนองคาย	สังคม	นาจิว	ดงป่าเปลือย	วัดปริมาณน้ำฝนได้ ๓๐ มม.	นายถวิล สีจางวาง
	เลย	เชียงคาน	เขาแก้ว	ท่าบม	เข้าน้ำท้องฟ้าโปร่ง มีแดดออก	นายบุญไทย วงศ์ศิริ
	ศรีสะเกษ	ขุนหาญ	บักดอง	สำโรงเกียรติ	เข้าน้ำท้องฟ้ามีดครีมี มีฝนตกปรอยๆ	นายนวน อุ่นแก้ว
	นครราชสีมา	ปากช่อง	หมูสี	บึงเตย	เข้าน้ำท้องฟ้าโปร่ง อากาศแจ่มใส	นายสำรวย มากมี

หมายเหตุ : ศูนย์ปฏิบัติการธรณีพิบัติภัย ได้ประสานงานเครือข่ายเฝ้าระวังแจ้งเตือนธรณีพิบัติภัย จำนวน ๓๐ คน เพื่อรวบรวมข้อมูลในพื้นที่เพื่อจัดทำรายงานสถานการณ์ธรณีพิบัติภัยประจำวัน วันเสาร์ที่ ๙ กรกฎาคม ๒๕๕๙

ศูนย์ปฏิบัติการธรณีพิบัติภัย สำนักธรณีวิทยาสิ่งแวดล้อม
กรมทรัพยากรธรณี กระทรวงทรัพยากรธรรมชาติและสิ่งแวดล้อม
โทร ๐๒ ๖๒๑ ๙๗๐๓-๕ โทรสาร ๐๒ ๖๒๑ ๙๗๐๐
www.dmr.go.th