



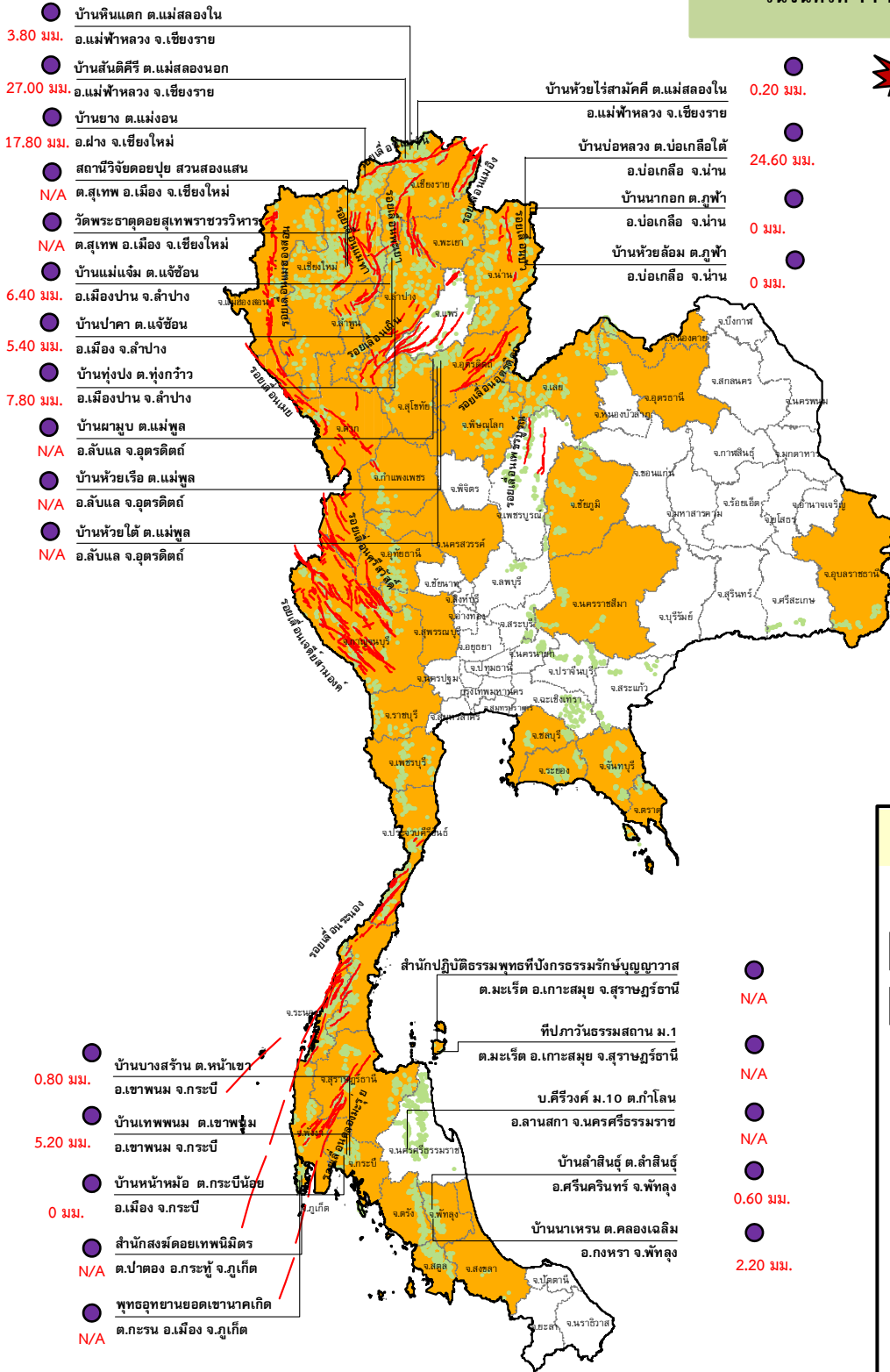
กรมทรัพยากรธรณี

สรุปรายงานสถานการณ์ธรณีพิบัติภัยประจำวัน

วันจันทร์ที่ 11 กรกฎาคม 2559 เวลา 09.00 น.



ประกาศเฝ้าระวังดินถล่ม
กรมทรัพยากรธรณี



ประเภทของภัยที่เกิด

คำอธิบายสัญลักษณ์

- พื้นที่ประกาศเฝ้าระวังดินถล่ม
- พื้นที่คาดการณ์ปริมาณน้ำฝนที่อาจก่อให้เกิดดินถล่ม (39)
- ดินถล่ม/ดินไหล/หินร่วง/รอยแยก
- จุดเหนือศูนย์เกิดแผ่นดินไหว
- สถานี
- หลุมยุบ/ดินทรุดตัว
- ปริมาณน้ำฝน 24 ชม. จากเครื่องวัดปริมาณน้ำฝนอัตโนมัติของกรมทรัพยากรธรณี 25 สถานี
- ปริมาณน้ำฝนในพื้นที่เสี่ยงภัยมากกว่า 100 มม. ขึ้นไป
- อาสาสมัครเครือข่ายวัดปริมาณน้ำฝนของกรมทรัพยากรธรณี
- รอยเลื่อนมีพลัง



๑. ประกาศกรมทรัพยากรธรณี

- ไม่มี

๒. ธรณีพิบัติภัยภายในประเทศ รอบ ๒๔ ชั่วโมง

๒.๑ ดินถล่ม น้ำป่าไหลหลาก ดินไหล หินร่วง รอยแยก และหลุมยุบ

- ไม่มี

๒.๒ แผ่นดินไหว

- ไม่มี

๓. ธรณีพิบัติภัยทั่วโลก รอบ ๒๔ ชั่วโมง ที่มีผลกระทบรุนแรง (ดินถล่ม ภูเขาไฟระเบิด แผ่นดินไหว สึนามิ หลุมยุบและอื่นๆ)

- ไม่มี

๔. พื้นที่ติดตามและเฝ้าระวังสถานการณ์ธรณีพิบัติภัยดินถล่มและน้ำป่าไหลหลากของกรมทรัพยากรธรณี

- เนื่องจากในพื้นที่เสี่ยงภัยดินถล่ม มีปริมาณน้ำฝนไม่ถึงเกณฑ์การเฝ้าระวัง ประกอบกับบางพื้นที่ไม่มีฝนตก จึงไม่มีพื้นที่ติดตามสถานการณ์พิบัติภัยดินถล่ม และน้ำป่าไหลหลาก

๕. แนวทางการบริหาร

กรณีสถานการณ์ปกติ

- กรมทรัพยากรธรณี ร่วมกับหน่วยงานต่างๆ ที่เกี่ยวข้องดำเนินการติดตามสถานการณ์อย่างต่อเนื่องสม่ำเสมอ เพื่อให้พร้อมสำหรับการแลกเปลี่ยนและสนับสนุนข้อมูลด้านการบริหารจัดการพิบัติภัยของแต่ละหน่วยงาน และเป็นการช่วยบรรเทาและลดผลกระทบจากพิบัติภัยที่อาจเกิดขึ้นต่อชีวิตและทรัพย์สินของประชาชนอีกทางหนึ่ง
- หน่วยงานที่เกี่ยวข้องเตรียมความพร้อมเพื่อรับมือกับสถานการณ์ที่อาจเกิดขึ้นได้อย่างทันท่วงที แจ้งข้อมูล/ข่าวสาร/รายงาน อย่างสม่ำเสมอ

ข้อมูลสนับสนุนที่ใช้ในการวิเคราะห์ ติดตามและเฝ้าระวังธรณีพิบัติภัยดินถล่ม ศูนย์ปฏิบัติการธรณีพิบัติภัย มีดังนี้

• สภาพอากาศ (กรมอุตุนิยมวิทยา)

- พยากรณ์อากาศ ๒๔ ชั่วโมงข้างหน้า บริเวณประเทศไทยยังคงมีฝนตกต่อเนื่อง กับมีฝนตกหนักบางแห่ง ในบริเวณจังหวัดนครนายก ปราจีนบุรี จันทบุรี และตราด ขอให้ประชาชนในบริเวณดังกล่าวระมัดระวังอันตรายจากปริมาณฝนที่ตกสะสมไว้ด้วย สำหรับกรุงเทพมหานครและปริมณฑลยังคงมีฝนตก

- ปริมาณน้ำฝนสูงสุดวัดได้ที่อำเภอทองผาภูมิ จังหวัดกาญจนบุรี ๓๓.๔ มม. (ที่มา : กรมอุตุนิยมวิทยา)

• พื้นที่คาดการณ์ปริมาณน้ำฝนที่อาจก่อให้เกิดดินถล่มล่วงหน้า ๓ วัน จากแบบจำลองพื้นที่อ่อนไหวต่อดินถล่มแบบพลวัต (AP Model) สำหรับศูนย์ปฏิบัติการธรณีพิบัติภัย

- จังหวัดเชียงใหม่ เชียงราย แม่ฮ่องสอน ตาก พะเยา ลำปาง ลำพูน น่าน อุตรดิตถ์ สุโขทัย กำแพงเพชร พิษณุโลก นครสวรรค์ เลย หนองคาย อุดรธานี ชัยภูมิ นครราชสีมา อุบลราชธานี ระยอง ชลบุรี จันทบุรี ตราด กาญจนบุรี อุทัยธานี สุพรรณบุรี ราชบุรี เพชรบุรี ประจวบคีรีขันธ์ ระนอง สุราษฎร์ธานี ชุมพร กระบี่ พังงา พัทลุง สงขลา สตูล ภูเก็ต และตรัง / เฝ้าระวังในระยะ ๒-๓ วันนี้

หมายเหตุ AP Model เป็นการวิเคราะห์ข้อมูลเชิงสถิติของปริมาณน้ำฝนสะสมและเหตุการณ์ดินถล่มในอดีตนำมาสร้างเกณฑ์น้ำฝนสะสมวิกฤตสำหรับเฝ้าระวังและแจ้งเตือนภัยดินถล่ม ข้อมูลการคาดการณ์ปริมาณน้ำฝนล่วงหน้า ๗๒ ชั่วโมงโดยสถาบันสารสนเทศทรัพยากรน้ำและการเกษตร ได้นำมาวิเคราะห์ด้วยแบบจำลอง AP Model เพื่อคาดการณ์พื้นที่ที่จะติดตาม/เฝ้าระวังธรณีพิบัติภัยดินถล่มล่วงหน้า

• ปริมาณน้ำฝนจากเครื่องวัดอัตโนมัติ ในรอบ ๒๔ ชั่วโมง ที่วัดได้มากกว่า ๕๐ มม.

- ไม่มีปริมาณน้ำฝนถึงเกณฑ์การเฝ้าระวังเบื้องต้นของศูนย์ปฏิบัติการธรณีพิบัติภัย

• ข้อมูลจากเครื่องตรวจติดตามการเคลื่อนตัวของมวลดิน กรมทรัพยากรธรณีในรอบ ๒๔ ชั่วโมง (๑๐ ก.ค. ๕๕ เวลา ๐๗.๐๐ น. - ๑๑ ก.ค. ๕๕ เวลา ๐๗.๐๐ น.)

ลำดับ	สถานี	ปริมาณน้ำฝน (มม.)	ความชื้นสัมพัทธ์ (%)	แรงดันน้ำใต้ดิน (Piezometer kpa)	การเคลื่อนตัวของมวลดิน ในรอบ ๒๔ ชม. (Inclinometer)				การประเมินสถานการณ์
					จุดที่ ๑		จุดที่ ๒		
					ไม่เคลื่อนตัว	เคลื่อนตัว (มม.)	ไม่เคลื่อนตัว	เคลื่อนตัว (มม.)	
๑.	สำนักสงฆ์ค้อยเทพนิมิต ต.ป่าตอง อ.กะทู้ จ.ภูเก็ต	N/A	N/A	N/A	N/A		N/A		N/A
๒.	พุทธอุทยานยอดเขานาคเกิด ต.กะรน อ.เมือง จ.ภูเก็ต	N/A	N/A	N/A	N/A		N/A		N/A
๓.	บ.ศิริวงศ์ หมู่ที่ ๑๐ ต.กำโลน อ.ลานสกา จ.นครศรีธรรมราช	N/A	N/A	N/A	N/A		N/A		N/A
๔.	สำนักปฏิบัติธรรมพุทธที่ปัทมธรรมรักษ์บุญญภาส ต.มะเร็ต อ.เกาะสมุย จ.สุราษฎร์ธานี	N/A	N/A	N/A	N/A		N/A		N/A
๕.	ที่ปภากว้นธรรมสถาน หมู่ที่ ๑ ต.มะเร็ต อ.เกาะสมุย จ.สุราษฎร์ธานี	N/A	N/A	N/A	N/A		N/A		N/A
๖.	บ.ผามูบ หมู่ที่ ๗ ต.แม่พูล อ.ลับแล จ.อุตรดิตถ์	N/A	N/A	N/A	N/A		N/A		N/A
๗.	บ.ห้วยเรือ หมู่ที่ ๙ ต.แม่พูล อ.ลับแล จ.อุตรดิตถ์	N/A	N/A	N/A	N/A		N/A		N/A
๘.	บ.ห้วยไต้ หมู่ที่ ๘ ต.แม่พูล อ.ลับแล จ.อุตรดิตถ์	N/A	N/A	N/A	N/A		N/A		N/A
๙.	สถานีวิจัยค้อยบุง สวนสองแสน ต.สุเทพ อ.เมือง จ.เชียงใหม่	N/A	N/A	N/A	N/A		N/A		N/A
๑๐.	วัดพระธาตุค้อยสุเทพราชวรวิหาร ต.สุเทพ อ.เมือง จ.เชียงใหม่	N/A	N/A	N/A	N/A		N/A		N/A
๑๑.	บ.บ่อหลวง ต.บ่อเกลือใต้ อ.บ่อเกลือ จ.น่าน	๒๔.๖๐	๕๙.๐๐	-๒.๓๘	/		/		ปกติ
๑๒.	บ.นากอก ต.ภูฟ้า อ.บ่อเกลือ จ.น่าน	๐	๖๙.๐๐	-๑๕.๔๑	/		/		ปกติ
๑๓.	บ.ห้วยล้อม ต.ภูฟ้า อ.บ่อเกลือ จ.น่าน	๐	๙๑.๐๐	๓.๑๙	/		/		ปกติ
๑๔.	บ.ทุ่งปง ต.ทุ่งกว๋าว อ.เมืองปาน จ.ลำปาง	๗.๘๐	๖๓.๐๐	-๗.๐๕	/		/		ปกติ
๑๕.	บ.ป่าคา ต.แจ้ซ้อน อ.เมืองปาน จ.ลำปาง	๕.๔๐	๖๐.๐๐	-๖.๖๓	/		/		ปกติ
๑๖.	บ.แม่แจ่ม ต.แจ้ซ้อน อ.เมืองปาน จ.ลำปาง	๖.๔๐	๖๒.๐๐	๖.๗๓	/		/		ปกติ
๑๗.	บ.สันติคีรี ต.แม่สลองนอก อ.แม่ฟ้าหลวง จ.เชียงราย	๒๗.๐๐	๕๒.๐๐	๐	/		/		ปกติ
๑๘.	บ.หินแตก ต.แม่สลองใน อ.แม่ฟ้าหลวง จ.เชียงราย	๓.๘๐	๖๕.๐๐	-๗.๓๙	/		/		ปกติ
๑๙.	บ.ห้วยไร่สามัคคี ต.แม่สลองใน อ.แม่ฟ้าหลวง จ.เชียงราย	๐.๒๐	๖๔.๐๐	-๙.๑๔	/		/		ปกติ
๒๐.	บ.ลำสินธุ์ ต.ลำสินธุ์ อ.ศรีนครินทร์ จ.พัทลุง	๐.๖๐	๖๑.๐๐	-๐.๐๖	/		/		ปกติ
๒๑.	บ.นาเหริน ต.คลองเฉลิม อ.งขลา จ.พัทลุง	๒.๒๐	๕๕.๐๐	-๙.๔๙	/		/		ปกติ
๒๒.	บ.เทพพนม ต.เขาพนม อ.เขาพนม จ.กระบี่	๕.๒๐	๖๐.๐๐	-๑.๒๐	/		/		ปกติ
๒๓.	บ.บางสร้าง ต.หน้าเขา อ.เขาพนม จ.กระบี่	๐.๘๐	๖๒.๐๐	-๑๘.๙๗	/		/		ปกติ
๒๔.	บ.หน้าหม้อ ต.กระบี่น้อย อ.เมือง จ.กระบี่	๐	๐	๐	/		/		ปกติ
๒๕.	บ.ยาง ต.แม่จอน อ.ฝาง จ.เชียงใหม่	๑๗.๘๐	๖๕.๐๐	๔๘.๐๒	/		/		ปกติ

หมายเหตุ

๑. เกณฑ์วัดปริมาณน้ำฝน

๐ - ๖๐ มม. ปกติ
 ๙๐- ๑๐๐ มม. แจ้งให้ทำการเฝ้าระวัง
 มากกว่า ๑๕๐ มม. ต้องอพยพประชาชน

๒. เกณฑ์วัดค่าแรงดันน้ำใต้ดิน(Piezometer)

๐ ถึง -๒๙ ปกติ
 -๓๐ ถึง -๖๙ kPa แจ้งให้ทำการเฝ้าระวัง
 มากกว่า ถึง -๗๐ kPa ต้องอพยพประชาชน

๓. เกณฑ์วัดระยะการเคลื่อนตัวของมวลดิน (Inclinometer)

๐ - ๐.๔๙ มม. ปกติ
 ๐.๕ - ๔.๙ มม. แจ้งให้ทำการเฝ้าระวัง
 มากกว่า ๕ มม. ต้องอพยพประชาชน

• ปริมาณน้ำฝนที่วัดได้จากเครือข่ายเฝ้าระวังแจ้งเตือนธรณีพิบัติภัยในรอบ ๒๔ ชั่วโมง (๑๐ ก.ค. ๕๙ เวลา ๐๗.๐๐ น. – ๑๑ ก.ค. ๕๙ เวลา ๐๗.๐๐ น.)

ภาค	จังหวัด / อำเภอ / ตำบล / หมู่บ้าน				ข้อมูลปริมาณน้ำฝน (รอบ ๒๔ ชม.)	เครือข่ายฯ ทธ. (ผู้รายงาน)
เหนือ	อุดรดิตถ์	ลับแล	แม่พูล	ผามูบ	วัดปริมาณน้ำฝนได้ ๓๒ มม.	นายคำเนน เชียงพันธ์
	อุดรดิตถ์	ลับแล	แม่พูล	ผามูบ	วัดปริมาณน้ำฝนได้ ๓๐ มม.	นายณรงค์ฤทธิ์ อินทอง
	อุดรดิตถ์	ลับแล	แม่พูล	ต้นกลือ	วัดปริมาณน้ำฝนได้ ๒๕ มม.	นายสมบัติ วันทา
	เชียงใหม่	ฝาง	แม่งอน	ยาง	เข้านี้ท้องฟ้าโปร่ง ไม่มีฝนตก	นายรุ่งภพ ศิริเลิศมงคล
	เชียงใหม่	แม่แจ่ม	ท่าผา	ยางหลวง	เข้านี้ท้องฟ้ามีดครึ้ม ไม่มีฝนตก	นายคอนแก้ว ยิระนา
	เชียงราย	เมือง	แม่กรณ์	ใหม่	เข้านี้ท้องฟ้าโปร่ง อากาศดี	นายทอง คันธะวงค์
	ลำปาง	เมือง	บ้านแลง	หลวง	เข้านี้ท้องฟ้าโปร่ง อากาศดี	นายสะอาด เป็นกล
	ลำพูน	แม่ทา	ทาชุมเงิน	สบเมย	เข้านี้ท้องฟ้าโปร่ง อากาศดี	นางจิตรา จันทร์ทิพย์
ใต้	ระนอง	ละอุ่น	บางแก้ว	บางแก้วน้อย	วัดปริมาณน้ำฝนได้ ๒๐ มม.	นายทัศนวิทย์ เพ็ชรศิริ
	สตูล	มะนัง	ปาล์มพัฒนา	ผังปาล์ม 2	เข้านี้ท้องฟ้าครึ้ม มีฝนตกปรอยๆ	นายทศพร โคกเงา
	ภูเก็ต	เมือง	ราไวย์	โนหาน	เข้านี้ท้องฟ้าครึ้ม มีฝนตกปรอยๆ	นายอวบ จำเริญสุข
	ประจวบคีรีขันธ์	หัวหิน	ห้วยสัตว์ใหญ่	เฉลิมพร	เข้านี้ท้องฟ้าโปร่ง เมื่อวานมีฝนตกปรอยๆ	นายวัชร กำพร
ตะวันออก	ตราด	บ่อไร่	บ่อพลอย	บ่อไร่	วัดปริมาณน้ำฝนได้ ๘๐ มม.	นายอำนาจ ยิ้มถนอม
	ปราจีนบุรี	นาดี	สะพานหิน	สะพานหิน	วัดปริมาณน้ำฝนได้ ๕๕ มม.	นายสุเทพ ศิลาโห่ง
	ชลบุรี	บ้านบึง	คลองกิว	ท่าน้ำ	เข้านี้ท้องฟ้ามีดครึ้ม ไม่มีฝนตก	นายสนธยา คูหาวรรณ
	ชลบุรี	บ่อทอง	พลวงทอง	เขาห้ายอด	เข้านี้อากาศแจ่มใส ไม่มีฝนตก	นายธวัช วัชรอม
	สระแก้ว	ตาพระยา	ทัพราช	หนองผักแว่น	เข้านี้ท้องฟ้าครึ้ม ไม่มีฝนตก	นายนิวัฒน์ สุนทร
กลาง	กาญจนบุรี	สังขละบุรี	หนองลู	เวียงคาว	วัดปริมาณน้ำฝนได้ ๓๐ มม.	นายทองคำ เสดวงชัย
	อุทัยธานี	ลานสัก	ระบำ	คีรีวงค์	เข้านี้ท้องฟ้ามีดครึ้ม มีฝนตกปรอยๆ	นายขวัญใจ วงศ์เกิด
	สุพรรณบุรี	ด่านช้าง	วังยาว	ม่วงชะ	เข้านี้ท้องฟ้ามีดครึ้ม ไม่มีฝนตก	นางสาวพัชรินทร์ ภูซัง
	สุพรรณบุรี	ด่านช้าง	วังยาว	ป่าผาก	เข้านี้ท้องฟ้าโปร่ง อากาศดี	นายสุทิน แจ่มกระจ่าง
	สระบุรี	มวกเหล็ก	มิตรภาพ	ซับพริก	เข้านี้ท้องฟ้าโปร่ง มีแดดออก	นางนวลพรรณ ทองจำรูญ
ตะวันออก เฉียงเหนือ	ศรีสะเกษ	ภูสิงห์	ดงรัก	คูสีแจ	วัดปริมาณน้ำฝนได้ ๑๐ มม.	นายอ่ำ ธนู
	เลย	ด่านซ้าย	วังยาว	วังเวิน	เข้านี้ท้องฟ้าโปร่ง อากาศดี	นายบุญธรรม คำแปลง
	หนองคาย	สังคม	นาจิว	ดงป่าเปลือย	เข้านี้ท้องฟ้าโปร่ง อากาศดี	นายถวิล สีจางวาง
	หนองบัวลำภู	สุวรรณคูหา	บุญทัน	บุญทัน	เข้านี้ท้องฟ้าโปร่ง อากาศดี	นายเขียน ป้อมมี

หมายเหตุ : ศูนย์ปฏิบัติการธรณีพิบัติภัย ได้ประสานงานเครือข่ายเฝ้าระวังแจ้งเตือนธรณีพิบัติภัย จำนวน ๒๖ คน เพื่อรวบรวมข้อมูลในพื้นที่เพื่อจัดทำรายงานสถานการณ์ธรณีพิบัติภัยประจำวัน วันจันทร์ที่ ๑๑ กรกฎาคม ๒๕๕๙

ศูนย์ปฏิบัติการธรณีพิบัติภัย สำนักธรณีวิทยาสิ่งแวดล้อม
กรมทรัพยากรธรณี กระทรวงทรัพยากรธรรมชาติและสิ่งแวดล้อม
โทร ๐๒ ๖๒๑ ๙๗๐๓-๕ โทรสาร ๐๒ ๖๒๑ ๙๗๐๐
www.dmr.go.th