



กรมทรัพยากรธรณี

สรุปรายงานสถานการณ์ธรณีพิบัติภัยประจำวัน

วันพฤหัสบดีที่ 14 กรกฎาคม 2559 เวลา 09.00 น.

● บ้านหินแตก ต.แม่สลองใน

4.20 มม. อ.แม่ฟ้าหลวง จ.เชียงราย

● บ้านสันติคีรี ต.แม่สลองนอก

8.40 มม. อ.แม่ฟ้าหลวง จ.เชียงราย

● บ้านยาง ต.แม่ฮ่อง

0.40 มม. อ.ฝาง จ.เชียงใหม่

● สถานีวิจัยดอยปู่ย สวนสองแสน

N/A ต.สุเทพ อ.เมือง จ.เชียงใหม่

● วัดพระธาตุดอยสุเทพราชวรวิหาร

N/A ต.สุเทพ อ.เมือง จ.เชียงใหม่

● บ้านแม่แจ่ม ต.แจ้ซ้อน

0 มม. อ.เมืองปาน จ.ลำปาง

● บ้านป่าคา ต.แจ้ซ้อน

0 มม. อ.เมือง จ.ลำปาง

● บ้านทุ่งปง ต.ทุ่งกว๋าว

0 มม. อ.เมืองปาน จ.ลำปาง

● บ้านผามูบ ต.แม่พูล

N/A อ.ลับแล จ.อุตรดิตถ์

● บ้านห้วยเรือ ต.แม่พูล

N/A อ.ลับแล จ.อุตรดิตถ์

● บ้านห้วยใต้ ต.แม่พูล

N/A อ.ลับแล จ.อุตรดิตถ์

● บ้านห้วยไร่สามัคคี ต.แม่สลองใน

1.40 มม.

อ.แม่ฟ้าหลวง จ.เชียงราย

● บ้านบ่อหลวง ต.บ่อเกลือใต้

58.20 มม.

อ.บ่อเกลือ จ.น่าน

● บ้านนาออก ต.ภูฟ้า

54.00 มม.

อ.บ่อเกลือ จ.น่าน

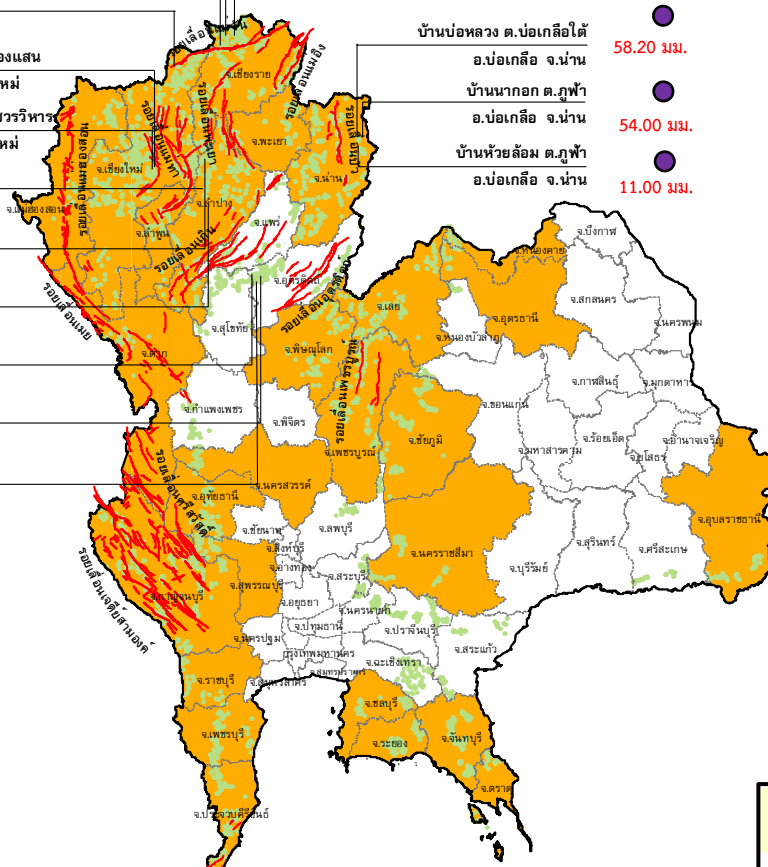
● บ้านห้วยล้อม ต.ภูฟ้า

11.00 มม.

อ.บ่อเกลือ จ.น่าน



ประกาศเฝ้าระวังดินถล่ม
กรมทรัพยากรธรณี



สำนักปฏิบัติธรรมพุทธที่บึงกระมลรัษฎกัญญาवास

ต.มะเร็ด อ.เกาะสมุย จ.สุราษฎร์ธานี

● N/A

● ที่ปกาวันธรรมสถาน ม.1

ต.มะเร็ด อ.เกาะสมุย จ.สุราษฎร์ธานี

● N/A

● บ.ศิรีวงศ์ ม.10 ต.ท่าโหล

อ.ลานสกา จ.นครศรีธรรมราช

● N/A

● บ้านลำสินธุ์ ต.ลำสินธุ์

อ.ศรีนครินทร์ จ.พัทลุง

● 0.80 มม.

● บ้านนาเหรอน ต.คลองเฉลิม

อ.กงหรา จ.พัทลุง

● 0.60 มม.

● บ้านบางสร้าน ต.หน้าเขา

อ.เขาพนม จ.กระบี่

● 0.60 มม.

● บ้านเทพนม ต.เขาขุ้ม

อ.เขาพนม จ.กระบี่

● 15.80 มม.

● บ้านหน้าหม้อ ต.กระบี่น้อย

อ.เมือง จ.กระบี่

● 0 มม.

● สำนักสงฆ์ดอยพินนิตร

ต.ป่าตอง อ.เกาะภูเก็ต

● N/A

● พุทธอุทยานยอดเขานาคเกิด

ต.กะรน อ.เมือง จ.ภูเก็ต

● N/A

ประเภทของภัยที่เกิด

คำอธิบายสัญลักษณ์

- พื้นที่ประกาศเฝ้าระวังดินถล่ม
- พื้นที่คาดการณ์ปริมาณน้ำฝนที่อาจก่อให้เกิดดินถล่ม (38)
- ดินถล่ม/ดินไหล/หินร่วง/รอยแยก
- จุดเหนือศูนย์เกิดแผ่นดินไหว
- สีนามิ
- หลุมยุบ/ดินทรุดตัว
- ปริมาณน้ำฝน 24 ชม. จากเครื่องวัดปริมาณน้ำฝนอัตโนมัติของกรมทรัพยากรธรณี 25 สถานี
- ปริมาณน้ำฝนในพื้นที่เสี่ยงภัยมากกว่า 100 มม. ขึ้นไป
- อาสาสมัครเครือข่ายวัดปริมาณน้ำฝนของกรมทรัพยากรธรณี
- รอยเลื่อนมีพลัง



รายงานสถานการณ์ธรณีพิบัติภัยประจำวัน
วันพฤหัสบดีที่ ๑๔ กรกฎาคม พ.ศ. ๒๕๕๙ เวลา ๐๙.๐๐ น.



๑. ประกาศกรมทรัพยากรธรณี

- ไม่มี

๒. ธรณีพิบัติภัยภายในประเทศ รอบ ๒๔ ชั่วโมง

๒.๑ ดินถล่ม น้ำป่าไหลหลาก ดินไหล หินร่วง รอยแยก และหลุมยุบ

- น้ำป่าไหลหลาก วานนี้ (๑๓ ก.ค. ๕๙) เกิดน้ำป่าไหลหลากเข้าท่วมพื้นที่หมู่ที่ ๕ ตำบลปากทรง อำเภอพะโต๊ะ จังหวัดชุมพร ทำให้สะพานข้ามคลองทับซอนเกิดชำรุด ถนนในหมู่บ้านขาด ส่งผลให้รถไม่สามารถสัญจรผ่านไปมาได้ พื้นที่ทางการเกษตรได้รับความเสียหาย และประชาชนได้รับความเดือดร้อนกว่า ๒๐๐ ครัวเรือน (ที่มา : inn news)

- น้ำป่าไหลหลาก วานนี้ (๑๓ ก.ค. ๕๙) เกิดน้ำป่าไหลหลากเข้าท่วมพื้นที่บ้านอ่างกระพงษ์ หมู่ที่ ๓ ตำบลเกษตรสุวรรณ อำเภอบ่อทอง จังหวัดชลบุรี ส่งผลให้บ้านเรือนประชาชนได้รับความเสียหาย ๒๖ หลังคาเรือน (ที่มา : กรมป้องกันและบรรเทาสาธารณภัย)

- น้ำป่าไหลหลาก วานนี้ (๑๓ ก.ค. ๕๙) เกิดน้ำป่าไหลหลากเข้าท่วมพื้นที่หมู่ที่ ๑๐ ตำบลคลองตะเกรา อำเภอท่าตะเกียบ จังหวัดฉะเชิงเทรา ส่งผลให้บ้านเรือนประชาชนได้รับความเสียหาย ๑๓๐ หลังคาเรือน ๒๙๐ คน ถนน ๗ สาย และสะพาน ๒ แห่ง (ที่มา : กรมป้องกันและบรรเทาสาธารณภัย)

๒.๒ แผ่นดินไหว

- ไม่มี

๓. ธรณีพิบัติภัยทั่วโลก รอบ ๒๔ ชั่วโมง ที่มีผลกระทบรุนแรง (ดินถล่ม ภูเขาไฟระเบิด แผ่นดินไหว สึนามิ หลุมยุบและอื่นๆ)

- ไม่มี

๔. พื้นที่ติดตามและเฝ้าระวังสถานการณ์ธรณีพิบัติภัยดินถล่มและน้ำป่าไหลหลากของกรมทรัพยากรธรณี

- เนื่องจากมรสุมตะวันตกเฉียงใต้กำลังปานกลางพัดปกคลุมทะเลอันดามัน ภาคใต้ และอ่าวไทย ประกอบกับมีหย่อมความกดอากาศต่ำปกคลุมบริเวณนามตอนบน ทำให้ประเทศไทยยังคงมีฝนและมีฝนตกหนักบางแห่งในบริเวณภาคตะวันออกและภาคใต้ ทำให้เกิดน้ำป่าไหลหลากขึ้นในหลายพื้นที่ กรมทรัพยากรธรณี จึงทำการเฝ้าระวังพื้นที่ดังกล่าวอย่างต่อเนื่องและใกล้ชิด

๕. แนวทางการบริหาร

กรณีสถานการณ์ปกติ

- กรมทรัพยากรธรณี ร่วมกับหน่วยงานต่างๆ ที่เกี่ยวข้องดำเนินการติดตามสถานการณ์อย่างต่อเนื่องสม่ำเสมอ เพื่อให้พร้อมสำหรับการแลกเปลี่ยนและสนับสนุนข้อมูลด้านการบริหารจัดการพิบัติภัยของแต่ละหน่วยงาน และเป็นการช่วยบรรเทาและลดผลกระทบจากพิบัติภัยที่อาจเกิดขึ้นต่อชีวิตและทรัพย์สินของประชาชนอีกทางหนึ่ง
- หน่วยงานที่เกี่ยวข้องเตรียมความพร้อมเพื่อรับมือกับสถานการณ์ที่อาจเกิดขึ้นได้อย่างทันที่ทั้งที่แจ้งข้อมูล/ข่าวสาร/รายงาน อย่างสม่ำเสมอ

ข้อมูลสนับสนุนที่ใช้ในการวิเคราะห์ ติดตามและเฝ้าระวังธรณีพิบัติภัยดินถล่ม ศูนย์ปฏิบัติการธรณีพิบัติภัย มีดังนี้

• สภาพอากาศ (กรมอุตุนิยมวิทยา)

- พยากรณ์อากาศ ๒๔ ชั่วโมงข้างหน้า บริเวณประเทศไทยตอนบนยังคงมีฝนตก ส่วนภาคตะวันออกและภาคใต้จะมีฝนตกต่อเนื่องและมีฝนหนักบางแห่งในบริเวณจังหวัดนครนายก ปราจีนบุรี จันทบุรี ตราด ระนอง พังงา และภูเก็ต สำหรับกรุงเทพมหานครและปริมณฑลยังคงมีฝนตกและมีฝนตกหนักบางแห่งในระหว่างบ่ายถึงค่ำ

- ปริมาณน้ำฝนสูงสุดวัดได้ที่อำเภอเมือง จังหวัดนครนายก ๕๕.๕ มม. (ที่มา : กรมอุตุนิยมวิทยา)

• พื้นที่คาดการณ์ปริมาณน้ำฝนที่อาจก่อให้เกิดดินถล่มล่วงหน้า ๓ วัน จากแบบจำลองพื้นที่อ่อนไหวต่อดินถล่มแบบพลวัต (AP Model) สำหรับศูนย์ปฏิบัติการธรณีพิบัติภัย

- จังหวัดเชียงใหม่ เชียงราย แม่ฮ่องสอน ตาก พะเยา ลำปาง ลำพูน น่าน เพชรบูรณ์ พิษณุโลก นครสวรรค์ เลย หนองคาย อุดรธานี ชัยภูมิ นครราชสีมา อุบลราชธานี ระยอง ชลบุรี จันทบุรี ตราด กาญจนบุรี อุทัยธานี สุพรรณบุรี ราชบุรี เพชรบุรี ระนอง ประจวบคีรีขันธ์ สุราษฎร์ธานี นครศรีธรรมราช ชุมพร กระบี่ พังงา พัทลุง สงขลา สตูล ภูเก็ต และตรัง /เฝ้าระวังในระยะ ๒-๓ วัน

หมายเหตุ AP Model เป็นการวิเคราะห์ข้อมูลเชิงสถิติของปริมาณน้ำฝนสะสมและเหตุการณ์ดินถล่มในอดีตนำมาสร้างเกณฑ์น้ำฝนสะสมวิกฤตสำหรับเฝ้าระวังและแจ้งเตือนภัยดินถล่ม ข้อมูลการคาดการณ์ปริมาณน้ำฝนล่วงหน้า ๗๒ ชั่วโมงโดยสถาบันสารสนเทศทรัพยากรน้ำและการเกษตร ได้นำมาวิเคราะห์ด้วยแบบจำลอง AP Model เพื่อคาดการณ์พื้นที่ที่จะติดตาม/เฝ้าระวังธรณีพิบัติภัยดินถล่มล่วงหน้า

• ปริมาณน้ำฝนจากเครื่องวัดอัตโนมัติ ในรอบ ๒๔ ชั่วโมง ที่วัดได้มากกว่า ๕๐ มม.

- ไม่มีปริมาณน้ำฝนถึงเกณฑ์การเฝ้าระวังเบื้องต้นของศูนย์ปฏิบัติการธรณีพิบัติภัย

• ข้อมูลจากเครื่องตรวจติดตามการเคลื่อนตัวของมวลดิน กรมทรัพยากรธรณีในรอบ ๒๔ ชั่วโมง (๑๓ ก.ค. ๕๕ เวลา ๐๗.๐๐ น. - ๑๔ ก.ค. ๕๕ เวลา ๐๗.๐๐ น.)

ลำดับ	สถานี	ปริมาณน้ำฝน (มม.)	ความชื้นสัมพัทธ์ (%)	แรงดันน้ำใต้ดิน (Piezometer kpa)	การเคลื่อนตัวของมวลดิน ในรอบ ๒๔ ชม. (Inclinometer)				การประเมินสถานการณ์
					จุดที่ ๑		จุดที่ ๒		
					ไม่เคลื่อนตัว	เคลื่อนตัว (มม.)	ไม่เคลื่อนตัว	เคลื่อนตัว (มม.)	
๑.	สำนักสงฆ์ค้อยเทพนิมิต ต.ป่าตอง อ.กะทู้ จ.ภูเก็ต	N/A	N/A	N/A	N/A		N/A		N/A
๒.	พุทธอุทยานยอดเขาขนาดเกิด ต.กะรน อ.เมือง จ.ภูเก็ต	N/A	N/A	N/A	N/A		N/A		N/A
๓.	บ.ศิริวงศ์ หมู่ที่ ๑๐ ต.กำโลน อ.ลานสกา จ.นครศรีธรรมราช	N/A	N/A	N/A	N/A		N/A		N/A
๔.	สำนักปฏิบัติธรรมพุทธที่ปัทมธรรมรักษ์บุญญากาศ ต.มะเร็ต อ.เกาะสมุย จ.สุราษฎร์ธานี	N/A	N/A	N/A	N/A		N/A		N/A
๕.	ที่ปภากว้นธรรมสถาน หมู่ที่ ๑ ต.มะเร็ต อ.เกาะสมุย จ.สุราษฎร์ธานี	N/A	N/A	N/A	N/A		N/A		N/A
๖.	บ.ผามูบ หมู่ที่ ๗ ต.แม่พูล อ.ลับแล จ.อุตรดิตถ์	N/A	N/A	N/A	N/A		N/A		N/A
๗.	บ.ห้วยเรือ หมู่ที่ ๙ ต.แม่พูล อ.ลับแล จ.อุตรดิตถ์	N/A	N/A	N/A	N/A		N/A		N/A
๘.	บ.ห้วยไต้ หมู่ที่ ๘ ต.แม่พูล อ.ลับแล จ.อุตรดิตถ์	N/A	N/A	N/A	N/A		N/A		N/A
๙.	สถานีวิจัยค้อยบุง สวนสองแสน ต.สุเทพ อ.เมือง จ.เชียงใหม่	N/A	N/A	N/A	N/A		N/A		N/A
๑๐.	วัดพระธาตุค้อยสุเทพราชวรวิหาร ต.สุเทพ อ.เมือง จ.เชียงใหม่	N/A	N/A	N/A	N/A		N/A		N/A
๑๑.	บ.บ่อหลวง ต.บ่อเกลือใต้ อ.บ่อเกลือ จ.น่าน	๕๘.๒๐	๕๙.๐๐	-๒.๔๓	/		/		ปกติ
๑๒.	บ.นากอก ต.ภูฟ้า อ.บ่อเกลือ จ.น่าน	๕๔.๐๐	๖๙.๐๐	-๑๕.๒๙	/		/		ปกติ
๑๓.	บ.ห้วยล้อม ต.ภูฟ้า อ.บ่อเกลือ จ.น่าน	๑๑.๐๐	๙๑.๐๐	๒.๖๓	/		/		ปกติ
๑๔.	บ.ทุ่งปง ต.ทุ่งกว๋าว อ.เมืองปาน จ.ลำปาง	๐	๖๒.๐๐	-๗.๐๔	/		/		ปกติ
๑๕.	บ.ป่าคา ต.แจ้ซ้อน อ.เมืองปาน จ.ลำปาง	๐	๕๙.๐๐	-๖.๖๐	/		/		ปกติ
๑๖.	บ.แม่แจ่ม ต.แจ้ซ้อน อ.เมืองปาน จ.ลำปาง	๐	๖๑.๐๐	-๖.๗๒	/		/		ปกติ
๑๗.	บ.สันติคีรี ต.แม่สลองนอก อ.แม่ฟ้าหลวง จ.เชียงราย	๘.๔๐	๕๒.๐๐	๐	/		/		ปกติ
๑๘.	บ.หินแตก ต.แม่สลองใน อ.แม่ฟ้าหลวง จ.เชียงราย	๔.๒๐	๖๒.๐๐	-๗.๓๖	/		/		ปกติ
๑๙.	บ.ห้วยไร่สามัคคี ต.แม่สลองใน อ.แม่ฟ้าหลวง จ.เชียงราย	๑.๔๐	๖๒.๐๐	-๙.๐๖	/		/		ปกติ
๒๐.	บ.ลำสินธุ์ ต.ลำสินธุ์ อ.ศรีนครินทร์ จ.พัทลุง	๐.๘๐	๖๐.๐๐	-๐.๐๖	/		/		ปกติ
๒๑.	บ.นาเหริน ต.คลองเฉลิม อ.งขลา จ.พัทลุง	๐.๖๐	๕๕.๐๐	-๙.๔๙	/		/		ปกติ
๒๒.	บ.เทพพนม ต.เขาพนม อ.เขาพนม จ.กระบี่	๑๕.๘๐	๖๐.๐๐	-๑.๒๒	/		/		ปกติ
๒๓.	บ.บางสร้าง ต.หน้าเขา อ.เขาพนม จ.กระบี่	๐.๖๐	๖๓.๐๐	-๑๖.๐๓	/		/		ปกติ
๒๔.	บ.น้ำหม้อย ต.กระบี่น้อย อ.เมือง จ.กระบี่	๐	๐	๐	/		/		ปกติ
๒๕.	บ.ยาง ต.แม่จอน อ.ฝาง จ.เชียงใหม่	๐.๔๐	๖๕.๐๐	๔๘.๕๔	/		/		ปกติ

หมายเหตุ

๑. เกณฑ์วัดปริมาณน้ำฝน

๐ - ๖๐ มม. ปกติ
 ๙๐- ๑๐๐ มม. แจ้งให้ทำการเฝ้าระวัง
 มากกว่า ๑๕๐ มม. ต้องอพยพประชาชน

๒. เกณฑ์วัดค่าแรงดันน้ำใต้ดิน(Piezometer)

๐ ถึง - ๒๙ ปกติ
 -๓๐ ถึง -๖๙ kPa แจ้งให้ทำการเฝ้าระวัง
 มากกว่า ถึง -๗๐ kPa ต้องอพยพประชาชน

๓. เกณฑ์วัดระยะการเคลื่อนตัวของมวลดิน (Inclinometer)

๐ - ๐.๔๙ มม. ปกติ
 ๐.๕ - ๔.๙ มม. แจ้งให้ทำการเฝ้าระวัง
 มากกว่า ๕ มม. ต้องอพยพประชาชน

• ปริมาณน้ำฝนที่วัดได้จากเครือข่ายเฝ้าระวังแจ้งเตือนธรณีพิบัติภัยในรอบ ๒๔ ชั่วโมง (๑๓ ก.ค. ๕๙ เวลา ๐๗.๐๐ น. – ๑๔ ก.ค. ๕๙ เวลา ๐๗.๐๐ น.)

ภาค	จังหวัด / อำเภอ / ตำบล / หมู่บ้าน				ข้อมูลปริมาณน้ำฝน (รอบ ๒๔ ชม.)	เครือข่ายฯ ทร. (ผู้รายงาน)
เหนือ	อุตรดิตถ์	ลับแล	แม่พูล	ต้นเกลือ	วัดปริมาณน้ำฝนได้ ๒๕ มม.	นายสมบัติ วันทา
	อุตรดิตถ์	ลับแล	แม่พูล	ผามูป	วัดปริมาณน้ำฝนได้ ๑๑ มม.	นายณรงค์ฤทธิ์ อันทอง
	นครสวรรค์	แม่วงก์	แม่เลย์	วังใหญ่	เข้าน้ำท่วมฟ้ามีดครีมี ไม่มีฝนตก	นายสมยศ ศรีคำขลิบ
	ลำพูน	แม่ทา	ทาชุมเงิน	สบมย	เข้าน้ำท่วมฟ้าโปร่ง อากาศดี	นางจิตรา จันทร์ทิพย์
	ลำปาง	เมือง	บ้านแลง	แตะ	เข้าน้ำท่วมฟ้าโปร่ง อากาศดี	นายสมศักดิ์ ยะนาวงค์
	กำแพงเพชร	เมือง	นาบ่อคำ	ปางขนุน	เข้าน้ำท่วมฟ้าครีมี ไม่มีฝนตก	นายมนต์สิทธิ์ วงศ์ภัทรนันท์
ใต้	สุราษฎร์ธานี	กาญจนดิษฐ์	ท่าอู่แท	ท่าแร่	วัดปริมาณน้ำฝนได้ ๑๐ มม.	นายศุภฤทธิ์ จันทร์ภุชง
	สงขลา	รัตภูมิ	เขาพระ	คลองแก้ว	เข้าน้ำท่วมฟ้าครีมี ไม่มีฝนตก	นายทาบ หลีมาด
	ระนอง	เมือง	บางนอน	บางนอนใน	เข้าน้ำท่วมฟ้ามีดครีมี มีฝนตกปรอยๆ	นายประทีป คงมีศรี
	กระบี่	เมือง	ทับปริก	ห้วยใต้	เข้าน้ำท่วมฟ้าโปร่ง ไม่มีฝนตก	นายยงยุทธ บุญฤทธิ์
ตะวันออก	ชลบุรี	บ่อทอง	พลวงทอง	หลุมมะนาว	วัดปริมาณน้ำฝนได้ ๗๕ มม.	นางสาวจุฑาทิพ จิตรหาญ
	ชลบุรี	บ่อทอง	พลวงทอง	เขาห้ายอด	วัดปริมาณน้ำฝนได้ ๓๖ มม.	นายธวัช วัชรอม
	ตราด	บ่อไร่	บ่อพลอย	บ่อไร่	วัดปริมาณน้ำฝนได้ ๓๕ มม.	นายอำนาจ ยิ้มถนอม
	ฉะเชิงเทรา	สนามชัยเขต	ท่ากระดาน	นางาม	วัดปริมาณน้ำฝนได้ ๓๐ มม.	นายอุดร แก้วประกอบ
	ปราจีนบุรี	นาดี	สะพานหิน	สะพานหิน	วัดปริมาณน้ำฝนได้ ๒๕ มม.	นายสุเทพ ศิลาโห่ง
	จันทบุรี	มะขาม	ฉมัน	ตะบกเตี้ย	เข้าน้ำท่วมฟ้าครีมี ไม่มีฝนตก	นายศิริพงษ์ ศรีงาม
กลาง	เพชรบุรี	หนองหญ้าปล้อง	ยางน้ำก่ดใต้	พุกูลบอน	วัดปริมาณน้ำฝนได้ ๕๕ มม.	นายสันต์ กระจทอง
	สระบุรี	แก่งคอย	ชะอม	บำรุงธรรม	วัดปริมาณน้ำฝนได้ ๕๐ มม.	นายออด แซ่มพุทรา
	ลพบุรี	สระโบสถ์	นิยมชัย	ชัยตะกั่ว	วัดปริมาณน้ำฝนได้ ๔๐ มม.	นางสาวบุษผา พิกุลเงิน
	ราชบุรี	สวนผึ้ง	สวนผึ้ง	ทุ่งแฝก	เข้าน้ำท่วมฟ้ามีดครีมี ไม่มีฝนตก	นายประชุม เรืองเดช
	กาญจนบุรี	สังขละบุรี	หนองลู	นิเถะ	เข้าน้ำท่วมฟ้าโปร่ง มีแดดออก	นางวิไลพร ภิรมย์เขียว
ตะวันออก เฉียงเหนือ	เลย	ด่านซ้าย	วังยาว	วังเวิน	เข้าน้ำท่วมฟ้าครีมี ไม่มีฝนตก	นายบุญธรรม คำแปลง
	เลย	ด่านซ้าย	กกสะทอน	น้ำหมัน	เข้าน้ำท่วมฟ้ามีดครีมี มีฝนตกปรอยๆ	นายธิติวุฒิ แสงราช
	เลย	ด่านซ้าย	นาหอ	น่าน้ำท่วม	เข้าน้ำท่วมฟ้ามีดครีมี ไม่มีฝนตก	นายสมชัย ยศพิมพ์
	ชัยภูมิ	หนองบัวแดง	วังชมภู	โคกกรวด	เข้าน้ำท่วมฟ้าโปร่ง มีแดดออก	นางสมปอง วงศ์ภาพ
	นครราชสีมา	วังน้ำเขียว	อุดมทรัพย์	อุดมทรัพย์พัฒนา	เข้าน้ำท่วมฟ้าโปร่ง มีแดดออก	นางไพรวลัย พรหมโชคศิริกุล
	ขอนแก่น	ภูผาม่าน	วังสวาบ	โนนเตาเหล็ก	เข้าน้ำท่วมฟ้ามีดครีมี ไม่มีฝนตก	นายทองสุข แพงทอง

หมายเหตุ : ศูนย์ปฏิบัติการธรณีพิบัติภัย ได้ประสานงานเครือข่ายเฝ้าระวังแจ้งเตือนธรณีพิบัติภัย จำนวน ๒๗ คน เพื่อรวบรวมข้อมูลในพื้นที่เพื่อจัดทำรายงานสถานการณ์ธรณีพิบัติภัยประจำวัน วันพฤหัสบดีที่ ๑๔ กรกฎาคม ๒๕๕๙

ศูนย์ปฏิบัติการธรณีพิบัติภัย สำนักธรณีวิทยาสิ่งแวดล้อม
กรมทรัพยากรธรณี กระทรวงทรัพยากรธรรมชาติและสิ่งแวดล้อม
โทร ๐๒ ๖๒๑ ๙๗๐๓-๕ โทรสาร ๐๒ ๖๒๑ ๙๗๐๐
www.dmr.go.th