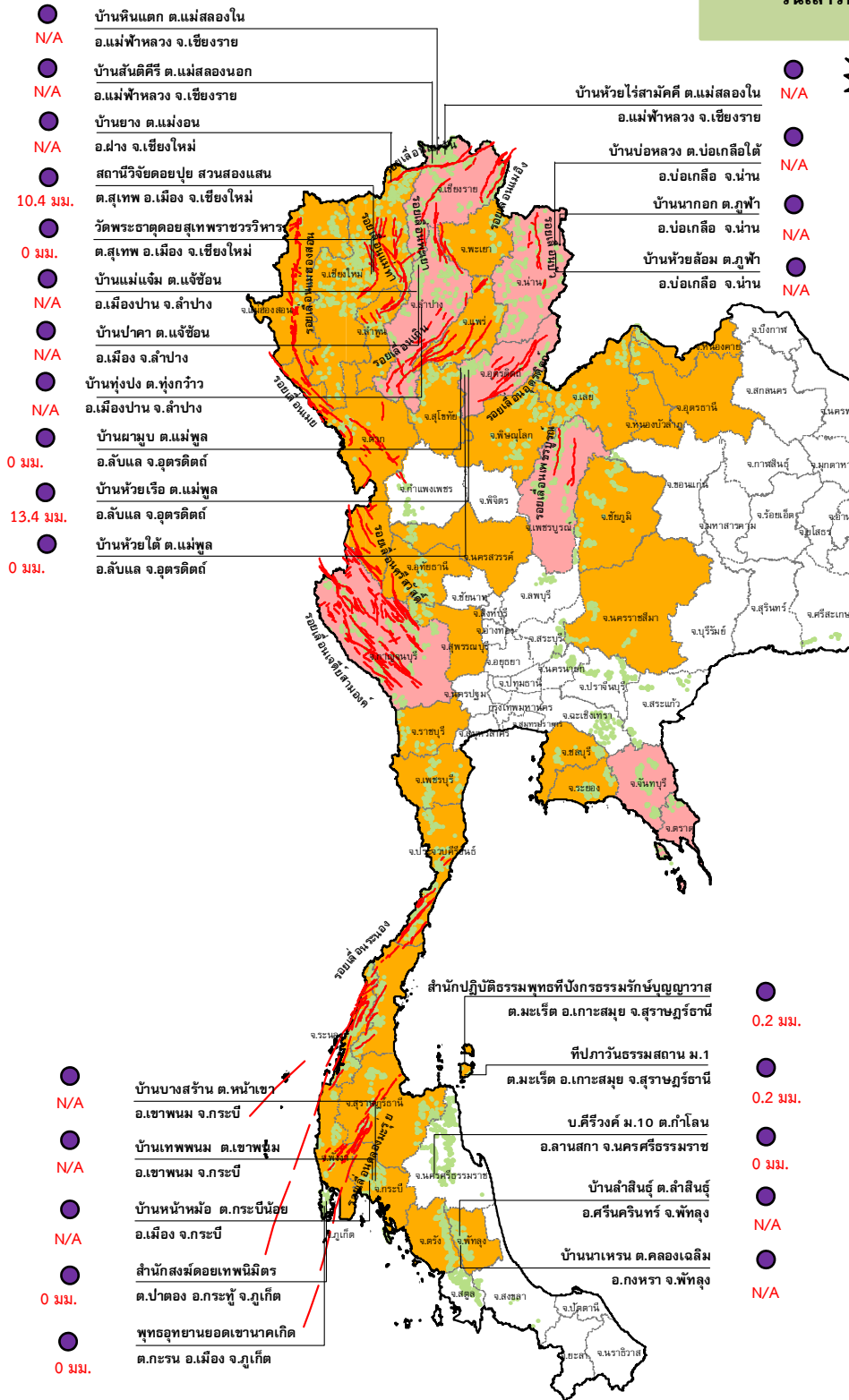




กรมทรัพยากรธรณี

สรุปรายงานสถานการณ์ธรณีพิบัติภัยประจำวัน

วันเสาร์ที่ 30 กรกฎาคม 2559 เวลา 12.00 น.



ประกาศเฝ้าระวังดินถล่ม
กรมทรัพยากรธรณี
จังหวัดตราด (อำเภอเกาะช้าง
บ่อไร่) จันทบุรี (อำเภอเขาตึก
ฉะเชิงเทรา) ลำปาง (อำเภอเมือง
ปาน) อุตรดิตถ์ (อำเภอท่าปลา
ลับแล น้ำปาด) และกาญจนบุรี
(อำเภอทองผาภูมิ)

ประเภทของภัยที่เกิด

คำอธิบายสัญลักษณ์

- พื้นที่ประกาศเฝ้าระวังดินถล่ม (8)
- พื้นที่คาดการณ์ปริมาณน้ำฝนที่อาจก่อให้เกิดดินถล่ม (36)
- ดินถล่ม/ดินไหล/หินร่วง/รอยแยก
- จุดเหนือศูนย์เกิดแผ่นดินไหว
- สีนามิ
- หลุมยุบ/ดินทรุดตัว
- ปริมาณน้ำฝน 24 ชม. จากเครื่องวัดปริมาณน้ำฝนอัตโนมัติของกรมทรัพยากรธรณี 25 สถานี
- ปริมาณน้ำฝนในพื้นที่เสี่ยงภัยมากกว่า 100 มม. ขึ้นไป
- อาสาสมัครเครือข่ายวัดปริมาณน้ำฝนของกรมทรัพยากรธรณี
- รอยเลื่อนมีพลัง



รายงานสถานการณ์ธรณีพิบัติภัยประจำวัน
วันเสาร์ที่ ๓๐ กรกฎาคม พ.ศ. ๒๕๕๙ เวลา ๑๒.๐๐ น.



๑. ประกาศกรมทรัพยากรธรณี

- ทธ. ประกาศเฝ้าระวังแจ้งเตือนภัยดินถล่มและน้ำป่าไหลหลากฉบับที่ ๑๐/๒๕๕๙ ลงวันที่ ๒๙ ก.ค. ๕๙ ในพื้นที่จังหวัด ตราด จันทบุรี ลำปาง อุตรดิตถ์ กาญจนบุรี เพชรบูรณ์ น่าน และเชียงราย โดยให้อาสาสมัครเครือข่ายฯ ทำการเฝ้าระวังเป็นพิเศษ ในระหว่างวันที่ ๒๙ - ๓๐ ก.ค. ๕๙

๒. ธรณีพิบัติภัยภายในประเทศ รอบ ๒๔ ชั่วโมง

๒.๑ ดินถล่ม น้ำป่าไหลหลาก ดินไหล หินร่วง รอยแยก และหลุมยุบ

- น้ำป่าไหลหลาก วานนี้ (๒๙ ก.ค. ๕๙) เกิดน้ำป่าไหลหลากในพื้นที่หมู่ ๑๓ และหมู่ ๑๕ ตำบลนาแล อำเภอเมือง และพื้นที่ตำบลสองนอก อำเภอแม่ฟ้าหลวง จังหวัดเชียงราย เบื้องต้นหน่วยงานที่เกี่ยวข้องเข้าสำรวจความเสียหายแล้ว (ที่มา : กรมป้องกันและบรรเทาสาธารณภัย)

- น้ำป่าไหลหลาก วานนี้ (๒๙ ก.ค. ๕๙) เกิดน้ำป่าไหลหลากในพื้นที่ หมู่ ๘ ตำบลสนามไชย อำเภอนายายอาม และพื้นที่ตำบลเขาแก้ว ตำบลทุ่งเบญจา อำเภอท่าใหม่ จังหวัดจันทบุรี ทำให้บ้านเรือนที่กำลังก่อสร้างเสียหาย ๑ หลัง มีผู้ได้รับบาดเจ็บ ๑ ราย (ที่มา : กรมป้องกันและบรรเทาสาธารณภัย)

- น้ำป่าไหลหลาก วานนี้ (๒๙ ก.ค. ๕๙) เกิดน้ำป่าไหลหลากในพื้นที่ตำบลปะโค อำเภอกุมภวาปี จังหวัดอุดรธานี หน่วยงานที่เกี่ยวข้องเข้าสำรวจความเสียหายแล้ว (ที่มา : กรมป้องกันและบรรเทาสาธารณภัย)

๒.๒ แผ่นดินไหว

- ไม่มี

๓. ธรณีพิบัติภัยทั่วโลก รอบ ๒๔ ชั่วโมง ที่มีผลกระทบรุนแรง (ดินถล่ม ภูเขาไฟระเบิด แผ่นดินไหว สึนามิ หลุมยุบและอื่นๆ)

- ไม่มี

๔. พื้นที่ติดตามและเฝ้าระวังสถานการณ์ธรณีพิบัติภัยดินถล่มและน้ำป่าไหลหลากของกรมทรัพยากรธรณี

- เนื่องจากในพื้นที่เสี่ยงภัยดินถล่ม มีปริมาณน้ำฝนเกิน ๑๐๐ มิลลิเมตร ประกอบกับบริเวณภาคเหนือ และภาคตะวันออก ของประเทศไทยยังคงมีฝนตกหนาแน่น ศูนย์ปฏิบัติการธรณีพิบัติภัยจึงทำการเฝ้าระวัง และติดตามสถานการณ์พิบัติภัย ดินถล่ม และน้ำป่าไหลหลากเป็นพิเศษ ในพื้นที่จังหวัดตราด จันทบุรี ลำปาง อุตรดิตถ์ กาญจนบุรี เพชรบูรณ์ น่าน และเชียงราย

๕. แนวทางการบริหาร

กรณีมีประกาศกรมทรัพยากรธรณี และมีพื้นที่คาดการณ์ปริมาณน้ำฝนที่อาจเกิดดินถล่มล่วงหน้า 3 วัน จากแบบจำลองพื้นที่อ่อนไหวต่อดินถล่มแบบพลวัต (AP Model)

- ประกาศเฝ้าระวังภัยดินถล่มและน้ำป่าไหลหลากในพื้นที่เสี่ยงภัยโดยเฉพาะในพื้นที่จังหวัดตราด จันทบุรี ลำปาง อุตรดิตถ์ กาญจนบุรี เพชรบูรณ์ น่าน และเชียงราย เพื่อให้หน่วยงานที่เกี่ยวข้องและประชาชนในพื้นที่เสี่ยงภัย ทำการเฝ้าระวังและแจ้งเตือนภัยได้ทันทั่วถึง รวมทั้งการเตรียมความพร้อมรับมือกับสถานการณ์ธรณีพิบัติภัยที่อาจเกิดขึ้นได้
- หน่วยงานที่เกี่ยวข้องในพื้นที่ติดตามสถานการณ์อย่างใกล้ชิดและต่อเนื่อง หากมีสถานการณ์ธรณีพิบัติภัยเกิดขึ้นในพื้นที่ เจ้าหน้าที่ต้องเข้าตรวจสอบพื้นที่เกิดเหตุอย่างทันทั่วถึง เพื่อสร้างความมั่นใจและให้คำแนะนำเบื้องต้นกับประชาชนในพื้นที่เสี่ยงภัย

ข้อมูลสนับสนุนที่ใช้ในการวิเคราะห์ ติดตามและเฝ้าระวังธรณีพิบัติภัยดินถล่ม ศูนย์ปฏิบัติการธรณีพิบัติภัย มีดังนี้

• สภาพอากาศ (กรมอุตุนิยมวิทยา)

- พยากรณ์อากาศ ๒๔ ชั่วโมงข้างหน้า บริเวณประเทศไทยยังคงมีฝนต่อเนื่องและมีฝนตกหนักถึงหนักมากบางแห่ง บริเวณภาคตะวันออก ในบริเวณจังหวัดจันทบุรีและตราด ขอให้ประชาชนในบริเวณดังกล่าวระวังอันตรายจากฝนตกหนักถึงหนักมากและฝนที่ตกสะสม รวมทั้งระวังน้ำท่วมฉับพลันไว้ด้วย สำหรับกรุงเทพมหานครและปริมณฑลยังคงมีฝนตกและมีฝนตกหนักบางแห่ง ส่วนมากในช่วงบ่ายถึงค่ำ

- ปริมาณน้ำฝนสูงสุดวัดได้ที่อำเภอเมือง จังหวัดมหาสารคาม ๗๐.๔ มม. (ที่มา : กรมอุตุนิยมวิทยา)

• พื้นที่คาดการณ์ปริมาณน้ำฝนที่อาจก่อให้เกิดดินถล่มล่วงหน้า ๓ วัน จากแบบจำลองพื้นที่อ่อนไหวต่อดินถล่มแบบพลวัต (AP Model) สำหรับศูนย์ปฏิบัติการธรณีพิบัติภัย

- จังหวัดเชียงราย เชียงใหม่ ตาก นครสวรรค์ น่าน พะเยา พิษณุโลก เพชรบูรณ์ แพร่ แม่ฮ่องสอน ลำปาง ลำพูน สุโขทัย อุตรดิตถ์ กาญจนบุรี ราชบุรี สุพรรณบุรี อุทัยธานี จันทบุรี ชลบุรี ระยอง ชัยภูมิ นครราชสีมา เลย หนองคาย หนองบัวลำภู อุตรดิตถ์ กระบี่ ชุมพร ตรัง ประจวบคีรีขันธ์ พังงา พัทลุง เพชรบุรี ระนอง และสุราษฎร์ธานี/เฝ้าระวังในระยะ ๒-๓ วัน

หมายเหตุ AP Model เป็นการวิเคราะห์ข้อมูลเชิงสถิติของปริมาณน้ำฝนสะสมและเหตุการณ์ดินถล่มในอดีตนำมาสร้างเกณฑ์น้ำฝนสะสมวิกฤตสำหรับเฝ้าระวังและแจ้งเตือนภัยดินถล่ม ข้อมูลการคาดการณ์ปริมาณน้ำฝนล่วงหน้า ๗๒ ชั่วโมงโดยสถาบันสารสนเทศทรัพยากรน้ำและการเกษตร ได้นำมาวิเคราะห์ด้วยแบบจำลอง AP Model เพื่อคาดการณ์พื้นที่ที่จะติดตาม/เฝ้าระวังธรณีพิบัติภัยดินถล่มล่วงหน้า

• ปริมาณน้ำฝนจากเครื่องวัดอัตโนมัติ ในรอบ ๒๔ ชั่วโมง ที่วัดได้มากกว่า ๕๐ มม.

- ศูนย์ศิลป์ ต.แม่ฟ้าหลวง อ.แม่ฟ้าหลวง จ.เชียงราย วัดปริมาณน้ำฝนได้ ๕๙.๖๐ มม.

- ๑๘/343 หมู่ ๑๐ บ.คลองกระทิง ซ.๒๔ ต.พลวง อ.เขาคิชฌกูฏ จ.จันทบุรี วัดปริมาณน้ำฝนได้ ๕๐.๒๐ มม.

• ข้อมูลจากเครื่องตรวจติดตามการเคลื่อนตัวของมวลดิน กรมทรัพยากรธรณีในรอบ ๒๔ ชั่วโมง (๒๙ ก.ค. ๕๙ เวลา ๐๗.๐๐ น. - ๓๐ ก.ค. ๕๙ เวลา ๐๗.๐๐ น.)

ลำดับ	สถานี	ปริมาณน้ำฝน (มม.)	ความชื้นสัมพัทธ์ (%)	แรงดันน้ำใต้ดิน (Piezometerkpa)	การเคลื่อนตัวของมวลดิน ในรอบ ๒๔ ชม. (Inclinometer)				การประเมินสถานการณ์
					จุดที่ ๑		จุดที่ ๒		
					ไม่เคลื่อนตัว	เคลื่อนตัว (มม.)	ไม่เคลื่อนตัว	เคลื่อนตัว (มม.)	
๑.	สำนักสงฆ์ค้อยเทพนิมิต ต.ป่าตอง อ.กะทู้ จ.ภูเก็ต	๐	๖๖	๐	/		/		ปกติ
๒.	พุทธอุทยานยอดเขานาคเกิด ต.กะรน อ.เมือง จ.ภูเก็ต	๐	๖๓	๖.๗	/		/		ปกติ
๓.	บ.ศิริวงศ์ หมู่ที่ ๑๐ ต.กำโลน อ.ลานสกา จ.นครศรีธรรมราช	๐	๖๓	๑๒.๙	/		/		ปกติ
๔.	สำนักปฏิบัติธรรมพุทธที่ปัทมธรรมรักษ์บุญฤทธาส ต.มะเร็ต อ.เกาะสมุย จ.สุราษฎร์ธานี	๐.๒	๖๐	-๔.๘	/		/		ปกติ
๕.	ที่ปภากันธรรมสถาน หมู่ที่ ๑ ต.มะเร็ต อ.เกาะสมุย จ.สุราษฎร์ธานี	๐.๒	๕๖	๑๐.๐	/		/		ปกติ
๖.	บ.ผามูบ หมู่ที่ ๗ ต.แม่พูล อ.ลับแล จ.อุตรดิตถ์	๐	๖๐	-๘.๕	/		/		ปกติ
๗.	บ.ห้วยเรือ หมู่ที่ ๙ ต.แม่พูล อ.ลับแล จ.อุตรดิตถ์	๑๓.๔	๖๙	-๕.๗	/		/		ปกติ
๘.	บ.ห้วยใต้ หมู่ที่ ๘ ต.แม่พูล อ.ลับแล จ.อุตรดิตถ์	๐	๖๑	-๑.๕	N/A		N/A		N/A
๙.	สถานีวิจัยค้อยบูย สวนสองแสน ต.สุเทพ อ.เมือง จ.เชียงใหม่	๑๐.๔	๖๑	-๗.๕	N/A		N/A		N/A
๑๐.	วัดพระธาตุค้อยสุเทพราชวรวิหาร ต.สุเทพ อ.เมือง จ.เชียงใหม่	๐	๕๘	-๔.๗	/		/		ปกติ
๑๑.	บ.บ่อหลวง ต.บ่อเกลือใต้ อ.บ่อเกลือ จ.น่าน	N/A	N/A	N/A	N/A		N/A		N/A
๑๒.	บ.นากอก ต.ภูฟ้า อ.บ่อเกลือ จ.น่าน	N/A	N/A	N/A	N/A		N/A		N/A
๑๓.	บ.ห้วยล้อม ต.ภูฟ้า อ.บ่อเกลือ จ.น่าน	N/A	N/A	N/A	N/A		N/A		N/A
๑๔.	บ.ทุ่งปง ต.ทุ่งกว๋าว อ.เมืองปาน จ.ลำปาง	N/A	N/A	N/A	N/A		N/A		N/A
๑๕.	บ.ป่าคา ต.แจ้ซ้อน อ.เมืองปาน จ.ลำปาง	N/A	N/A	N/A	N/A		N/A		N/A
๑๖.	บ.แม่แจ่ม ต.แจ้ซ้อน อ.เมืองปาน จ.ลำปาง	N/A	N/A	N/A	N/A		N/A		N/A
๑๗.	บ.สันติคีรี ต.แม่สลองนอก อ.แม่ฟ้าหลวง จ.เชียงราย	N/A	N/A	N/A	N/A		N/A		N/A
๑๘.	บ.หินแตก ต.แม่สลองใน อ.แม่ฟ้าหลวง จ.เชียงราย	N/A	N/A	N/A	N/A		N/A		N/A
๑๙.	บ.ห้วยไร่สามัคคี ต.แม่สลองใน อ.แม่ฟ้าหลวง จ.เชียงราย	N/A	N/A	N/A	N/A		N/A		N/A
๒๐.	บ.ลำสินธุ์ ต.ลำสินธุ์ อ.ศรีนครินทร์ จ.พัทลุง	N/A	N/A	N/A	N/A		N/A		N/A
๒๑.	บ.นาเหริน ต.คลองเฉลิม อ.งหรา จ.พัทลุง	N/A	N/A	N/A	N/A		N/A		N/A
๒๒.	บ.เทพพนม ต.เขาพนม อ.เขาพนม จ.กระบี่	N/A	N/A	N/A	N/A		N/A		N/A
๒๓.	บ.บางสร้าง ต.หน้าเขา อ.เขาพนม จ.กระบี่	N/A	N/A	N/A	N/A		N/A		N/A
๒๔.	บ.หน้าหม้อ ต.กระบี่น้อย อ.เมือง จ.กระบี่	N/A	N/A	N/A	N/A		N/A		N/A
๒๕.	บ.ยาง ต.แม่จอน อ.ฝาง จ.เชียงใหม่	N/A	N/A	N/A	N/A		N/A		N/A

หมายเหตุ

๑. เกณฑ์วัดปริมาณน้ำฝน

๐ - ๖๐ มม. ปกติ
 ๙๐- ๑๐๐ มม. แจ้งให้ทำการเฝ้าระวัง
 มากกว่า ๑๕๐ มม. ต้องอพยพประชาชน

๒. เกณฑ์วัดค่าแรงดันน้ำใต้ดิน(Piezometer)

๐ ถึง - ๒๙ ปกติ
 -๓๐ ถึง -๖๙ kPa แจ้งให้ทำการเฝ้าระวัง
 มากกว่า ถึง -๗๐ kPa ต้องอพยพประชาชน

๓. เกณฑ์วัดระยะการเคลื่อนตัวของมวลดิน (Inclinometer)

๐ - ๐.๔๙ มม. ปกติ
 ๐.๕ - ๔.๙ มม. แจ้งให้ทำการเฝ้าระวัง
 มากกว่า ๕ มม. ต้องอพยพประชาชน

• ปริมาณน้ำฝนที่วัดได้จากเครือข่ายเฝ้าระวังแจ้งเตือนธรณีพิบัติภัยในรอบ ๒๔ ชั่วโมง (๒๙ ก.ค. ๕๙ เวลา ๐๗.๐๐ น. – ๓๐ ก.ค. ๕๙ เวลา ๐๗.๐๐ น.)

ภาค	จังหวัด / อำเภอ / ตำบล / หมู่บ้าน				ข้อมูลปริมาณน้ำฝน (รอบ ๒๔ ชม.)	เครือข่ายฯ ทธ. (ผู้รายงาน)
เหนือ	เชียงราย	เทิง	หางาว	ปี้	วัดปริมาณน้ำฝนได้ ๕๐ มม.	นายศรีโว พึ่งเร็ว
	ลำพูน	แม่ทา	ทาปลาตูก	ทาสองท่า	วัดปริมาณน้ำฝนได้ ๔๒ มม.	นายประสงค์ เพ็ญเภา
	ลำปาง	เมืองปาน	บ้านขอ	ขอใต้	วัดปริมาณน้ำฝนได้ ๑๐ มม.	นายชำนาญ จะมี
	เพชรบูรณ์	หล่มเก่า	วังบาล	วังบาล	เข้าน้ำท้องฟ้าโปร่ง ไม่มีฝนตก	นางบุญกวาง สีท่ามา
ใต้	ระนอง	ละอุ่น	บางแก้ว	บางแก้วน้อย	วัดปริมาณน้ำฝนได้ ๑๓ มม.	นายทันวิทย์ เพ็ชรศิริ
	ประจวบคีรีขันธ์	บางสะพาน	ทองมงคล	ทองมงคล	เข้าน้ำท้องฟ้ามีครีมี มีฝนตกปรอยๆ	นายบุญส่ง หอมกลิ่น
	ชุมพร	เมือง	บ้านนา	ท่ามะปริง	เข้าน้ำท้องฟ้ามีครีมี มีฝนตกปรอยๆ	นายดำรงค์ อิศโร
	พังงา	กะปง	เหล	โนเหล	เข้าน้ำท้องฟ้ามีเมฆบางส่วน ไม่มีฝนตก	นายสถิตย์ ถูต้าม
	ระนอง	สุขสำราญ	นาคา	ฝายท่า	เข้าน้ำท้องฟ้ามีครีมี มีฝนตกปรอยๆ	นายบุญถนอม บุญถนอม
ตะวันออก	จันทบุรี	เขาคิชฌกูฏ	จันทเขลม	คลองใหญ่	เข้าน้ำท้องฟ้ามีเมฆบางส่วน ไม่มีฝนตก	นายมนูญ เงินถม
	จันทบุรี	เขาคิชฌกูฏ	จันทเขลม	จันทาแป๊ะ	เข้าน้ำท้องฟ้าโปร่ง อากาศแจ่มใส	นายบุญรอด แก้วกันหา
	จันทบุรี	มะขาม	วังแฉิม	แกลง	เข้าน้ำท้องฟ้าโปร่ง อากาศแจ่มใส	นายสนิท หัสคุณ
	ตราด	เกาะช้าง	ฐานปฏิบัติการเฝ้าระวังที่ ๔ (ไถ่แบ)		เข้าน้ำท้องฟ้าโปร่ง ไม่มีฝนตก	นายล้อมชัย ศรีไสยาศน์
	ชลบุรี	บ่อทอง	พลวงทอง	คลองตาเพชร	เข้าน้ำท้องฟ้ามีครีมี มีฝนตกปรอยๆ	นายมานัส รัตนะ
	ระยอง	บ้านค่าย	ชากบก	เจ็ดลูกเนิน	เข้าน้ำท้องฟ้ามีเมฆมาก ไม่มีฝนตก	นายวินัย ยมहा
กลาง	อุทัยธานี	บ้านไร่	บ้านบึง	นาตาโพ	วัดปริมาณน้ำฝนได้ ๒๒ มม.	นายประดิษฐ์ หละมูล
	อุทัยธานี	บ้านไร่	ทัพหลวง	ทุ่งนา	วัดปริมาณน้ำฝนได้ ๑๒ มม.	นายเร้ง จันทร
	นครนายก	เมือง	หินตั้ง	ท่าชัย	เข้าน้ำท้องฟ้าโปร่ง อากาศแจ่มใส	นายณรงค์ ยอดขวัญ
	ลพบุรี	สระโบสถ์	นิยมชัย	ดงหลุ่ม	เข้าน้ำท้องฟ้าโปร่ง อากาศแจ่มใส	นางกานต์ชนก พรหมมา
	สุพรรณบุรี	ด่านช้าง	นิคมกระเสียว	พุทวาย	เข้าน้ำท้องฟ้ามีครีมี มีเมฆมาก	นายสุนทร ศรีบุญเพ็ง
ตะวันออก เฉียงเหนือ	ศรีสะเกษ	ภูสิงห์	ดงรัก	จำปานวง	วัดปริมาณน้ำฝนได้ ๓๐ มม.	นางเฉลียว วงค์มา
	เลย	ปากชม	เชียงกลม	เชียงกลม	วัดปริมาณน้ำฝนได้ ๒๒ มม.	นายบัว บุตรโคตร
	นครราชสีมา	ปากช่อง	หมูสี	บึงเตย	วัดปริมาณน้ำฝนได้ ๑๐ มม.	นายสำรวย มากมี
	อุบลราชธานี	นาจะหลวย	นาจะหลวย	แก้งขี้เหล็ก	วัดปริมาณน้ำฝนได้ ๖ มม.	นายบัวรินทร์ วาตา
	ขอนแก่น	ภูผาม่าน	นาฝาย	สะแกเครือ	เข้าน้ำท้องฟ้าโปร่ง ไม่มีฝนตก	นายเอกชัย จันมา

หมายเหตุ : ศูนย์ปฏิบัติการธรณีพิบัติภัย ได้ประสานงานเครือข่ายเฝ้าระวังแจ้งเตือนธรณีพิบัติภัย จำนวน ๒๕ คน เพื่อรวบรวมข้อมูลในพื้นที่เพื่อจัดทำรายงานสถานการณ์ธรณีพิบัติภัยประจำวัน วันเสาร์ที่ ๓๐ กรกฎาคม ๒๕๕๙

ศูนย์ปฏิบัติการธรณีพิบัติภัย สำนักธรณีวิทยาสิ่งแวดล้อม
กรมทรัพยากรธรณี กระทรวงทรัพยากรธรรมชาติและสิ่งแวดล้อม
โทร ๐๒ ๖๒๑ ๙๗๐๓-๕ โทรสาร ๐๒ ๖๒๑ ๙๗๐๐
www.dmr.go.th