

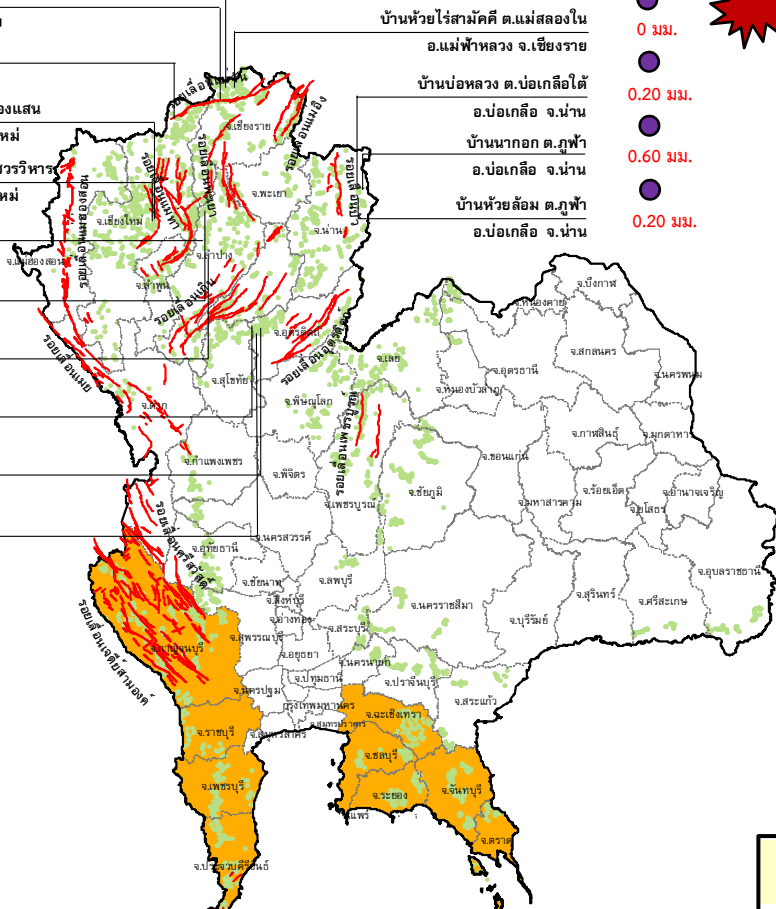


กรมทรัพยากรธรณี

สรุปรายงานสถานการณ์ธรณีพิบัติภัยประจำวัน

วันศุกร์ที่ 30 กันยายน 2559 เวลา 09.00 น.

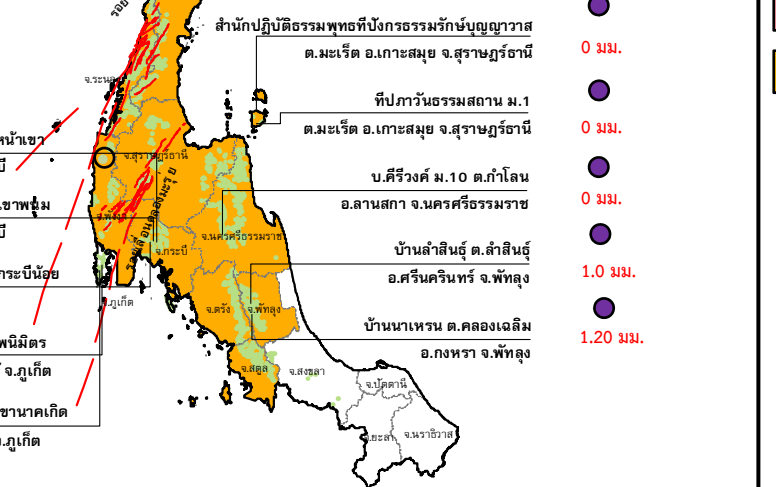
- 0 มม. บ้านหินแตก ต.แม่สลองใน อ.แม่ฟ้าหลวง จ.เชียงราย
- 0.20 มม. บ้านสันติคีรี ต.แม่สลองนอก อ.แม่ฟ้าหลวง จ.เชียงราย
- 10.80 มม. บ้านยาง ต.แม่ฮ่อง อ.ฝาง จ.เชียงใหม่
- N/A สถานีวิจัยดอยปู่ย สวนสองแสน ต.สุเทพ อ.เมือง จ.เชียงใหม่
- 0 มม. วัดพระธาตุดอยสุเทพราชวรวิหาร ต.สุเทพ อ.เมือง จ.เชียงใหม่
- 7.40 มม. บ้านแม่แจ่ม ต.แจ้ซ้อน อ.เมืองปาน จ.ลำปาง
- 12.20 มม. บ้านป่าคา ต.แจ้ซ้อน อ.เมือง จ.ลำปาง
- 6.20 มม. บ้านทุ่งปง ต.ทุ่งกว๋าว อ.เมืองปาน จ.ลำปาง
- N/A บ้านผามูบ ต.แม่พูล อ.ลับแล จ.อุตรดิตถ์
- 0 มม. บ้านห้วยเรือ ต.แม่พูล อ.ลับแล จ.อุตรดิตถ์
- 0 มม. บ้านห้วยใต้ ต.แม่พูล อ.ลับแล จ.อุตรดิตถ์



ประกาศเฝ้าระวังดินถล่ม
กรมทรัพยากรธรณี

- 0 มม.
- 0.20 มม.
- 0.60 มม.
- 0.20 มม.

- 18.20 มม. บ้านบางสร้าน ต.หน้าเขา อ.เขาพนม จ.กระบี่
- 37.60 มม. บ้านเทพนม ต.เขาขุ้ม อ.เขาพนม จ.กระบี่
- 15.60 มม. บ้านหน้าหม้อ ต.กระบี่น้อย อ.เมือง จ.กระบี่
- 2.2 มม. สำนักสงฆ์ดอยเทพนิมิตร์ ต.ป่าตอง อ.กระบุรี จ.ภูเก็ต
- 0 มม. พุทธอุทยานยอดเขานาคเกิด ต.กะรน อ.เมือง จ.ภูเก็ต



ประเภทของภัยที่เกิด

- คำอธิบายสัญลักษณ์**
- พื้นที่ประกาศเฝ้าระวังดินถล่ม
 - พื้นที่คาดการณ์ปริมาณน้ำฝน (18) ที่อาจก่อให้เกิดดินถล่ม
 - ดินถล่ม/ดินไหล/หินร่วง/รอยแยก
 - จุดเหนือศูนย์เกิดแผ่นดินไหว
 - สึนามิ
 - หลุมยุบ/ดินทรุดตัว
 - ปริมาณน้ำฝน 24 ชม. จากเครื่องวัดปริมาณน้ำฝนอัตโนมัติของกรมทรัพยากรธรณี 25 สถานี
 - ปริมาณน้ำฝนในพื้นที่เสี่ยงภัยมากกว่า 100 มม. ขึ้นไป
 - อาสาสมัครเครือข่ายวัดปริมาณน้ำฝนของกรมทรัพยากรธรณี
 - รอยเลื่อนมีพลัง



๑. ประกาศกรมทรัพยากรธรณี

- ไม่มี

๒. ธรณีพิบัติภัยภายในประเทศ รอบ ๒๔ ชั่วโมง

๒.๑ ดินถล่ม น้ำป่าไหลหลาก ดินไหล หินร่วง รอยแยก และหลุมยุบ

- ไม่มี

๒.๒ แผ่นดินไหว

- ไม่มี

๓. ธรณีพิบัติภัยทั่วโลก รอบ ๒๔ ชั่วโมง ที่มีผลกระทบรุนแรง (ดินถล่ม ภูเขาไฟระเบิด แผ่นดินไหว สึนามิ หลุมยุบและอื่นๆ)

- ไม่มี

๔. พื้นที่ติดตามและเฝ้าระวังสถานการณ์ธรณีพิบัติภัยดินถล่มและน้ำป่าไหลหลากของกรมทรัพยากรธรณี

- เนื่องจากในพื้นที่เสี่ยงภัยดินถล่ม มีปริมาณน้ำฝนไม่ถึงเกณฑ์การเฝ้าระวัง ประกอบกับบางพื้นที่ไม่มีฝนตก จึงไม่มีพื้นที่ติดตามสถานการณ์พิบัติภัยดินถล่มและน้ำป่าไหลหลาก

๕. แนวทางการบริหาร

กรณีสถานการณ์ปกติ

- กรมทรัพยากรธรณี ร่วมกับหน่วยงานต่างๆ ที่เกี่ยวข้องดำเนินการติดตามสถานการณ์อย่างต่อเนื่องสม่ำเสมอ เพื่อให้พร้อมสำหรับการแลกเปลี่ยนและสนับสนุนข้อมูลด้านการบริหารจัดการพิบัติภัยของแต่ละหน่วยงาน และเป็นการช่วยบรรเทาและลดผลกระทบจากพิบัติภัยที่อาจเกิดขึ้นต่อชีวิตและทรัพย์สินของประชาชนอีกทางหนึ่ง
- หน่วยงานที่เกี่ยวข้องเตรียมความพร้อมเพื่อรับมือกับสถานการณ์ที่อาจเกิดขึ้นได้อย่างทันท่วงที่ แจ้งข้อมูล/ข่าวสาร/รายงาน อย่างสม่ำเสมอ

ข้อมูลสนับสนุนที่ใช้ในการวิเคราะห์ ติดตามและเฝ้าระวังธรณีพิบัติภัยดินถล่ม ศูนย์ปฏิบัติการธรณีพิบัติภัย มีดังนี้

• สภาพอากาศ(กรมอุตุนิยมวิทยา)

- พยากรณ์อากาศ ๒๔ ชั่วโมงข้างหน้า บริเวณประเทศไทยตอนบนยังคงมีฝนตกต่อเนื่อง และมีฝนตกหนักบางแห่ง บริเวณภาคเหนือ ภาคตะวันออกเฉียงเหนือ ภาคตะวันออก และภาคใต้ฝั่งตะวันตก ขอให้ประชาชนในบริเวณดังกล่าวระมัดระวังอันตรายจากฝนที่ตกสะสมในระยะนี้ไว้ด้วย สำหรับกรุงเทพมหานครและปริมณฑลยังคงมีฝนตกหนักบางแห่ง ส่วนมากในช่วงเย็นถึงค่ำ

- ปริมาณน้ำฝนสูงสุดวัดได้ที่อำเภอเมือง จังหวัดสุโขทัย ๑๘.๒ มม. (ที่มา : กรมอุตุนิยมวิทยา)

• พื้นที่คาดการณ์ปริมาณน้ำฝนที่อาจก่อให้เกิดดินถล่มล่วงหน้า ๓ วัน จากแบบจำลองพื้นที่อ่อนไหวต่อดินถล่มแบบพลวัต (AP Model) สำหรับศูนย์ปฏิบัติการธรณีพิบัติภัย

- จังหวัดกาญจนบุรี ราชบุรี ฉะเชิงเทรา จันทบุรี ชลบุรี ระยอง ตราด เพชรบุรี ประจวบคีรีขันธ์ ชุมพร สุราษฎร์ธานี พังงา กระบี่ ตรัง นครศรีธรรมราช สตูล ระนอง และพัทลุง/เฝ้าระวังในระยะ ๒-๓ วัน

หมายเหตุ AP Model เป็นการวิเคราะห์ข้อมูลเชิงสถิติของปริมาณน้ำฝนสะสมและเหตุการณ์ดินถล่มในอดีตนำมาสร้างเกณฑ์น้ำฝนสะสมวิกฤตสำหรับเฝ้าระวังและแจ้งเตือนภัยดินถล่ม ข้อมูลการคาดการณ์ปริมาณน้ำฝนล่วงหน้า ๗๒ ชั่วโมงโดยสถาบันสารสนเทศทรัพยากรน้ำและการเกษตร ได้นำมาวิเคราะห์ด้วยแบบจำลอง AP Model เพื่อคาดการณ์พื้นที่ที่จะติดตาม/เฝ้าระวังธรณีพิบัติภัยดินถล่มล่วงหน้า

• ปริมาณน้ำฝนจากเครื่องวัดอัตโนมัติ ในรอบ ๒๔ ชั่วโมง ที่วัดได้มากกว่า ๕๐ มม.

- ไม่มีปริมาณน้ำฝนถึงเกณฑ์การเฝ้าระวังเบื้องต้นของศูนย์ปฏิบัติการธรณีพิบัติภัย

•ข้อมูลจากเครื่องตรวจติดตามการเคลื่อนตัวของมวลดิน กรมทรัพยากรธรณีในรอบ ๒๔ ชั่วโมง (๒๙ ก.ย. ๕๙ เวลา ๐๗.๐๐ น. - ๓๐ ก.ย. ๕๙ เวลา ๐๗.๐๐ น.)

ลำดับ	สถานี	ปริมาณน้ำฝน (มม.)	ความชื้นสัมพัทธ์ (%)	แรงดันน้ำใต้ดิน (Piezometerkpa)	การเคลื่อนตัวของมวลดิน ในรอบ ๒๔ ชม. (Inclinometer)				การประเมินสถานการณ์
					จุดที่ ๑		จุดที่ ๒		
					ไม่เคลื่อนตัว	เคลื่อนตัว (มม.)	ไม่เคลื่อนตัว	เคลื่อนตัว (มม.)	
๑.	สำนักสงฆ์ตอยเทพนิมิต ต.ป่าตอง อ.กะทู้ จ.ภูเก็ต	๒.๒	๖๗	๐	/	/	/	/	ปกติ
๒.	พุทธอุทยานยอดเขานาคเกิด ต.กะรน อ.เมือง จ.ภูเก็ต	N/A	N/A	N/A	N/A		N/A		N/A
๓.	บ.ศิริวงศ์ หมู่ที่ ๑๐ ต.กำโลน อ.ลานสกา จ.นครศรีธรรมราช	๐	๖๓	๑๓.๔๐	/	/	/	/	ปกติ
๔.	สำนักปฏิบัติธรรมพุทธที่ปิงกรรมรักษาบุญญาภส ต.มะเร็ต อ.เกาะสมุย จ.สุราษฎร์ธานี	๐	๖๐	-๕	/	/	/	/	ปกติ
๕.	ที่ปภาวันธรรมสถาน หมู่ที่ ๑ ต.มะเร็ต อ.เกาะสมุย จ.สุราษฎร์ธานี	๐	๕๖	๑๑.๘๐	/	/	/	/	ปกติ
๖.	บ.ผามูป หมู่ที่ ๗ ต.แม่พูล อ.ลับแล จ.อุตรดิตถ์	N/A	N/A	N/A	N/A		N/A		N/A
๗.	บ.ห้วยเรือ หมู่ที่ ๙ ต.แม่พูล อ.ลับแล จ.อุตรดิตถ์	๐	๗๑	-๕	/	/	/	/	ปกติ
๘.	บ.ห้วยใต้ หมู่ที่ ๘ ต.แม่พูล อ.ลับแล จ.อุตรดิตถ์	๐	๖๒	-๐.๑	/	/	/	/	ปกติ
๙.	สถานีวิจัยดอยปูย สวนสองแสน ต.สุเทพ อ.เมือง จ.เชียงใหม่	N/A	N/A	N/A	N/A		N/A		N/A
๑๐.	วัดพระธาตุดอยสุเทพราชวรวิหาร ต.สุเทพ อ.เมือง จ.เชียงใหม่	N/A	N/A	N/A	N/A		N/A		N/A
๑๑.	บ.บ่อหลวง ต.บ่อเกลือใต้ อ.บ่อเกลือ จ.น่าน	๐.๒๐	๕๘	-๑.๖๐	/	/	/	/	ปกติ
๑๒.	บ.นาออก ต.ภูฟ้า อ.บ่อเกลือ จ.น่าน	๐.๖๐	๗๐	-๑๓.๑๗	/	/	/	/	ปกติ
๑๓.	บ.ห้วยล้อม ต.ภูฟ้า อ.บ่อเกลือ จ.น่าน	๐.๒๐	๙๑	๔.๔๓	/	/	/	/	ปกติ
๑๔.	บ.ทุ่งปง ต.ทุ่งกวาว อ.เมืองปาน จ.ลำปาง	๖.๒๐	๖๒	-๒.๐๒	/	/	/	/	ปกติ
๑๕.	บ.ป่าคา ต.แจ้ซ้อน อ.เมืองปาน จ.ลำปาง	๑๒.๒๐	๖๐	-๔.๙๕	/	/	/	/	ปกติ
๑๖.	บ.แม่แจ่ม ต.แจ้ซ้อน อ.เมืองปาน จ.ลำปาง	๗.๔๐	๖๓	-๕.๘๔	/	/	/	/	ปกติ
๑๗.	บ.สันติคีรี ต.แม่สลองนอก อ.แม่ฟ้าหลวง จ.เชียงราย	๐.๒๐	๕๒	๐	/	/	/	/	ปกติ
๑๘.	บ.หินแตก ต.แม่สลองใน อ.แม่ฟ้าหลวง จ.เชียงราย	๐	๖๕	-๗.๒๐	/	/	/	/	ปกติ
๑๙.	บ.ห้วยไร่สามัคคี ต.แม่สลองใน อ.แม่ฟ้าหลวง จ.เชียงราย	๐	๖๑	-๗.๙๐	/	/	/	/	ปกติ
๒๐.	บ.ลำสินธุ์ ต.ลำสินธุ์ อ.ศรีนครินทร์ จ.พัทลุง	๑.๐๐	๕๘	-๐.๐๗	/	/	/	/	ปกติ
๒๑.	บ.นาเหริน ต.คลองเฉลิม อ.งขลา จ.พัทลุง	๑.๒๐	๕๓	-๙.๐๗	/	/	/	/	ปกติ
๒๒.	บ.เทพพนม ต.เขาพนม อ.เขาพนม จ.กระบี่	๓๗.๖๐	๖๑	-๑.๑๙	/	/	/	/	ปกติ
๒๓.	บ.บางสำน ต.หน้าเขา อ.เขาพนม จ.กระบี่	๑๘.๒๐	๖๒	๒๔.๓๙	/	/	/	/	ปกติ
๒๔.	บ.หน้าหม้อ ต.กระบี่น้อย อ.เมือง จ.กระบี่	๑๕.๖๐	๖๖	๓.๑๕	/	/	/	/	ปกติ
๒๕.	บ.ยาง ต.แม่จอน อ.ฝาง จ.เชียงใหม่	๑๐.๘๐	๖๕	๕๒.๑๖	/	/	/	/	ปกติ

หมายเหตุ

๑. เกณฑ์วัดปริมาณน้ำฝน

๐ - ๖๐ มม. ปกติ
 ๙๐ - ๑๐๐ มม. แจ้งให้ทำการเฝ้าระวัง
 มากกว่า ๑๕๐ มม. ต้องอพยพประชาชน

๒. เกณฑ์วัดค่าแรงดันน้ำใต้ดิน(Piezometer)

๐ ถึง - ๒๙ ปกติ
 -๓๐ ถึง -๖๙ kPa แจ้งให้ทำการเฝ้าระวัง
 มากกว่า ถึง -๗๐ kPa ต้องอพยพประชาชน

๓. เกณฑ์วัดระยะการเคลื่อนตัวของมวลดิน (Inclinometer)

๐ - ๐.๔๙ มม. ปกติ
 ๐.๕ - ๔.๙ มม. แจ้งให้ทำการเฝ้าระวัง
 มากกว่า ๕ มม. ต้องอพยพประชาชน

• ปริมาณน้ำฝนที่วัดได้จากเครือข่ายเฝ้าระวังแจ้งเตือนธรณีพิบัติภัยในรอบ ๒๔ ชั่วโมง (๒๙ ก.ย. ๕๙ เวลา ๐๗.๐๐ น. – ๓๐ ก.ย. ๕๙ เวลา ๐๗.๐๐ น.)

ภาค	จังหวัด / อำเภอ / ตำบล / หมู่บ้าน				ข้อมูลปริมาณน้ำฝน (รอบ ๒๔ ชม.)	เครือข่ายฯ ทธ. (ผู้รายงาน)
เหนือ	ลำปาง	แจ้ห่ม	เมืองมาย	ไผ่งาม	วัดปริมาณน้ำฝนได้ ๔๐ มม.	นายอำนาจ ใจชื่นบาน
	ตาก	แม่ระมาด	แม่ระมาด	หลายห้วย	วัดปริมาณน้ำฝนได้ ๑๕ มม.	นายสมศรี มีทา
	เชียงใหม่	แม่แตง	ป่าแป๋	แม่เลา	วัดปริมาณน้ำฝนได้ ๒ มม.	นายบุญทรัพย์ เชื้ออาจ
	ลำปาง	งาว	ปงเตา	บ่อสี่เหลี่ยม	เข้านี้ท้องฟ้าโปร่ง อากาศแจ่มใส	นายวัฒนา แซ่ฟุ้ง
	แม่ฮ่องสอน	ปางมะผ้า	สบป่อง	รร.ปางมะผ้าพิทยาสรรพ์	เข้านี้ท้องฟ้ามีดครึ้ม ไม่มีฝนตก	นายทิมนิพนธ์ มะลั้ง
ใต้	ระนอง	ละอุ่น	บางแก้ว	บางแก้วน้อย	วัดปริมาณน้ำฝนได้ ๒๕ มม.	นายทันวิทย์ เพชรศิริ
	ชุมพร	หลังสวน	วังตะกอก	หินช้างสี	วัดปริมาณน้ำฝนได้ ๕ มม.	นายสมศักดิ์ กระรัต
	ชุมพร	ละแม	ละแม	รุ่งเรือง	วัดปริมาณน้ำฝนได้ ๕ มม.	นายประดิษฐ์ ทองเหล้า
	ชุมพร	ท่าแซะ	คูริง	ท่าลานทอง	วัดปริมาณน้ำฝนได้ ๕ มม.	นายประทีป ท้าวเชื้อ ลาว
	ชุมพร	หลังสวน	บ้านควน	วัดเหนือ	วัดปริมาณน้ำฝนได้ ๓ มม.	นายรจนา ใจสว่าง
ตะวันออก	จันทบุรี	มะขาม	วังแซ้ม	ทุ่งตลาด	วัดปริมาณน้ำฝนได้ ๐.๑ มม	นายลิขิต หัสคุณ
	ปราจีนบุรี	นาดี	สะพานหิน	ปากร่วม	เข้านี้ท้องฟ้าโปร่ง อากาศดี	นายสมนึก อินทรชู
	ตราด	บ่อไร่	บ่อพลอย	บ่อไร่	เข้านี้ท้องฟ้าโปร่ง อากาศแจ่มใส	นายอำนาจ ยิ้มถนอม
	ตราด	เขาสมิง	สะตอ	ทุ่งกระบอก	เข้านี้ท้องฟ้ามีดครึ้ม ไม่มีฝนตก	นายตรวจ สนั่นถึง
กลาง	ลพบุรี	ชัยบาดาล	บ้านใหม่สามัคคี	ชัยม่วง	วัดปริมาณน้ำฝนได้ ๑๕ มม.	นางทอง แป้นมณี
	สระบุรี	มวกเหล็ก	มวกเหล็ก	ปากคลอง	เข้านี้ท้องฟ้าหazy ไม่มีฝนตก	นายมนตรี ปานอยู่
	ราชบุรี	สวนผึ้ง	ตะนาวศรี	ห้วยน้ำหนัก	เข้านี้ท้องฟ้าโปร่ง ไม่มีฝนตก	นายพินโย จำปาทอง
	นครนายก	เมือง	หินตั้ง	ท่าชัย	เข้านี้ท้องฟ้าโปร่ง ไม่มีฝนตก	นายอนงค์ ยอดขวัญ
ตะวันออก เฉียงเหนือ	อุบลราชธานี	บุญศรี	ห้วยข่า	ห้วยข่า	วัดปริมาณน้ำฝนได้ ๙๐ มม.	นายบรรจงจิตร เอื้อยตะ
	อุบลราชธานี	น้ำขุ่น	โคกสะอาด	โนนอุดม	วัดปริมาณน้ำฝนได้ ๙๐ มม.	นายบุญมี ผงจุลี
	อุบลราชธานี	นาจะหลวย	นาจะหลวย	แก่งขี้เหล็ก	วัดปริมาณน้ำฝนได้ ๘๖ มม.	นายบัวรินทร์ วาตา
	ศรีสะเกษ	ภูสิงห์	ดงรัก	จำปานวง	วัดปริมาณน้ำฝนได้ ๖๐ มม.	นางเฉลียว วงศ์มา
	ศรีสะเกษ	ขุนหาญ	บักคอก	ลำโรงเกียรติ	วัดปริมาณน้ำฝนได้ ๓๐ มม.	นายบุญชิต พรหมนาม
	นครราชสีมา	ปากช่อง	พญาเย็น	ชัยใต้	วัดปริมาณน้ำฝนได้ ๑๐ มม.	นางคำมี จักรพล
	อุบลราชธานี	น้ำยืน	โดมประดิษฐ์	ตายอย	วัดปริมาณน้ำฝนได้ ๕ มม.	นายถ่อน สระพล

หมายเหตุ : ศูนย์ปฏิบัติการธรณีพิบัติภัย ได้ประสานงานเครือข่ายเฝ้าระวังแจ้งเตือนธรณีพิบัติภัย จำนวน ๒๕ คน เพื่อรวบรวมข้อมูลในพื้นที่เพื่อจัดทำรายงานสถานการณ์ธรณีพิบัติภัยประจำวัน วันศุกร์ที่ ๓๐ กันยายน ๒๕๕๙