



# กรมทรัพยากรธรณี

## สรุปรายงานสถานการณ์ธรณีพิบัติภัยประจำวัน

วันจันทร์ที่ 24 เมษายน 2560 เวลา 10.00 น.

วานนี้ (23 เม.ย.60) แผ่นดินไหวขนาด 2.3 เวลา 10.24 น. อ.แม่ฟ้าหลวง จ.เชียงราย

- N/A บ้านหินแตก ต.แม่สองโน
- N/A อ.แม่ฟ้าหลวง จ.เชียงราย
- N/A บ้านสันติคีรี ต.แม่สองนอก
- N/A อ.แม่ฟ้าหลวง จ.เชียงราย
- N/A บ้านยาง ต.แม่จอน
- N/A อ.ฝาง จ.เชียงใหม่
- N/A สถานีวิจัยคอกปุ๋ย สวนสองแสน
- N/A ต.สุเทพ อ.เมือง จ.เชียงใหม่
- N/A วัดพระธาตุดอยสุเทพราชวรวิหาร
- N/A ต.สุเทพ อ.เมือง จ.เชียงใหม่
- N/A บ้านแม่แจ่ม ต.แจ่มชอน
- N/A อ.เมืองปาน จ.ลำปาง
- N/A บ้านปากคา ต.แจ่มชอน
- N/A อ.เมือง จ.ลำปาง
- N/A บ้านทุ่งปง ต.ทุ่งกว๋าว
- N/A อ.เมืองปาน จ.ลำปาง
- N/A บ้านผามูบ ต.แม่พูล
- N/A อ.ลับแล จ.อุตรดิตถ์
- N/A บ้านห้วยเรือ ต.แม่พูล
- N/A อ.ลับแล จ.อุตรดิตถ์
- N/A บ้านห้วยใต้ ต.แม่พูล
- N/A อ.ลับแล จ.อุตรดิตถ์

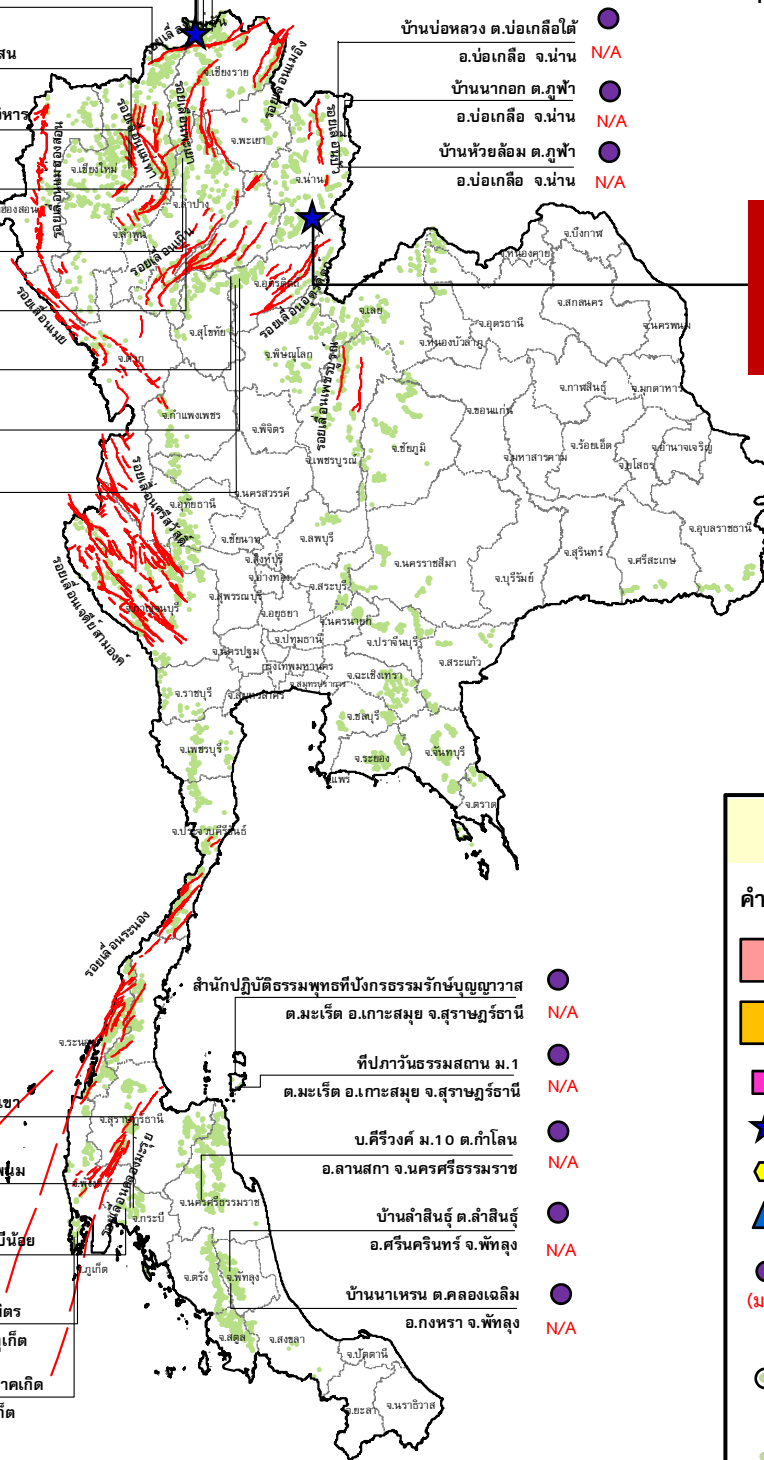
- N/A บ้านห้วยไร่สามัคคี ต.แม่สองโน
- N/A อ.แม่ฟ้าหลวง จ.เชียงราย
- N/A บ้านบ่อหลวง ต.บ่อเกลือใต้
- N/A อ.บ่อเกลือ จ.น่าน
- N/A บ้านนาออก ต.ภูฟ้า
- N/A อ.บ่อเกลือ จ.น่าน
- N/A บ้านห้วยล้อม ต.ภูฟ้า
- N/A อ.บ่อเกลือ จ.น่าน



ประกาศเฝ้าระวังดินถล่ม กรมทรัพยากรธรณี

แผ่นดินไหว อ.น่าน้อย จ.น่าน ระหว่าง วันที่ 22-23 เม.ย.60 จำนวน 4 ครั้ง

- 22 เม.ย.60 เวลา 14.57 น. ขนาด 3.9
- 22 เม.ย.60 เวลา 14.59 น. ขนาด 2.8
- 22 เม.ย.60 เวลา 19.55 น. ขนาด 1.7
- 23 เม.ย.60 เวลา 06.06 น. ขนาด 2.5



- N/A บ้านบางสร้าน ต.หน้าเขว
- N/A อ.เขพนม จ.กระบี่
- N/A บ้านเทพนม ต.เขพนม
- N/A อ.เขพนม จ.กระบี่
- N/A บ้านหน้าหม้อ ต.กระบี่น้อย
- N/A อ.เมือง จ.กระบี่
- N/A สำนักสงฆ์วัดเทพนิมิตร์
- N/A ต.ป่าตอง อ.เกาะลันตา จ.ภูเก็ต
- N/A พุทธอุทยานยอดเขาขนาดเกิด
- N/A ต.กะรน อ.เมือง จ.ภูเก็ต

- N/A สำนักปฏิบัติธรรมพุทธที่บึงกระมลรัษฎกัญญาวาส ต.มะเร็ด อ.เกาะสมุย จ.สุราษฎร์ธานี
- N/A ที่ป่าวนธรรมสถาน ม.1 ต.มะเร็ด อ.เกาะสมุย จ.สุราษฎร์ธานี
- N/A บ.คีรีวงศ์ ม.10 ต.กิโลน อ.ลานสกา จ.นครศรีธรรมราช
- N/A บ้านลำสินธุ์ ต.ลำสินธุ์ อ.ศรีนครินทร์ จ.พัทลุง
- N/A บ้านนาเหรน ต.คลองเจลิม อ.กงหรา จ.พัทลุง

### ประเภทของภัยที่เกิด

คำอธิบายสัญลักษณ์

- พื้นที่ประกาศเฝ้าระวังดินถล่ม
- พื้นที่คาดการณ์ปริมาณน้ำฝนที่อาจก่อให้เกิดดินถล่ม
- ดินถล่ม/ดินไหล/หินร่วง/รอยแยก
- จุดเหนือศูนย์เกิดแผ่นดินไหว (5)
- สีนามิ
- หลุมยุบ/ดินทรุดตัว
- ปริมาณน้ำฝน 24 ชม. จากเครื่องวัดปริมาณน้ำฝนอัตโนมัติของกรมทรัพยากรธรณี 25 สถานี
- ปริมาณน้ำฝนในพื้นที่เสี่ยงภัยมากกว่า 100 มม. ขึ้นไป
- อาสาสมัครเครือข่ายวัดปริมาณน้ำฝนของกรมทรัพยากรธรณี
- รอยเลื่อนมีพลัง



รายงานสถานการณ์ธรณีพิบัติภัยประจำวัน  
วันจันทร์ที่ ๒๔ เมษายน พ.ศ. ๒๕๖๐ เวลา ๑๐.๐๐ น.



๑. ประกาศกรมทรัพยากรธรณี

-ไม่มี

๒. ธรณีพิบัติภัยภายในประเทศ รอบ ๒๔ ชั่วโมง

๒.๑ ดินถล่มน้ำป่าไหลหลาก ดินไหล หินร่วง รอยแยก และหลุมยุบ

- ไม่มี

๒.๒ แผ่นดินไหว

- วันที่ ๒๒ เมษายน ๖๐ เวลา ๑๔.๕๗ น. เกิดแผ่นดินไหวบนบกขนาด ๓.๙ ลิก ๓ กิโลเมตร บริเวณพื้นที่อำเภอน่าน้อย จังหวัดน่าน ประชาชนในพื้นที่ตำบลน่าน้อย อำเภอน่าน้อย และตำบลกลางเวียง ตำบลน้ำบัว อำเภอเวียงสา สามารถรับรู้ได้ถึงแรงสั่นสะเทือนไม่มีรายงานความเสียหาย เวลา ๑๔.๕๙ น. เกิดแผ่นดินไหวบนบกขนาด ๒.๘ ลิก ๒ กิโลเมตร บริเวณพื้นที่อำเภอเวียงสา จังหวัดน่าน และเวลา ๑๙.๕๕ น. เกิดแผ่นดินไหวบนบกขนาด ๑.๗ ลิก ๒ กิโลเมตร บริเวณพื้นที่อำเภอน่าน้อย จังหวัดน่าน ประชาชนไม่สามารถรับรู้ได้ถึงแรงสั่นสะเทือน และไม่มีรายงานความ

- วันที่ ๒๓ เมษายน ๖๐ เวลา ๐๖.๐๖ น. เกิดแผ่นดินไหวบนบกขนาด ๒.๕ ลิก ๓ กิโลเมตร บริเวณพื้นที่อำเภอน่าน้อย จังหวัดน่าน และเวลา ๑๐.๒๔ น. เกิดแผ่นดินไหวบนบกขนาด ๒.๓ ลิก ๓ กิโลเมตร บริเวณพื้นที่อำเภอแม่ฟ้าหลวง จังหวัดเชียงราย ประชาชนไม่สามารถรับรู้ได้ถึงแรงสั่นสะเทือนและไม่มีรายงานความเสียหาย (ที่มา : สำนักเฝ้าระวังแผ่นดินไหว กรมอุตุนิยมวิทยา)

๓. ธรณีพิบัติภัยทั่วโลก รอบ ๒๔ ชั่วโมง ที่มีผลกระทบรุนแรง (ดินถล่ม ภูเขาไฟระเบิด แผ่นดินไหว สึนามิ หลุมยุบและอื่นๆ)

- ไม่มี

๔. พื้นที่ติดตามและเฝ้าระวังสถานการณ์ธรณีพิบัติภัยดินถล่มและน้ำป่าไหลหลากของกรมทรัพยากรธรณี

- เนื่องจากในพื้นที่เสี่ยงภัยดินถล่ม มีปริมาณน้ำฝนไม่ถึงเกณฑ์การเฝ้าระวัง ประกอบกับบางพื้นที่ไม่มีฝนตก จึงไม่มีพื้นที่ติดตามสถานการณ์พิบัติภัยดินถล่มและน้ำป่าไหลหลาก

๕. แนวทางการบริหาร

กรณีสถานการณ์ปกติ

- กรมทรัพยากรธรณี ร่วมกับหน่วยงานต่างๆ ที่เกี่ยวข้องดำเนินการติดตามสถานการณ์อย่างต่อเนื่องสม่ำเสมอ เพื่อให้พร้อมสำหรับการแลกเปลี่ยนและสนับสนุนข้อมูลด้านการบริหารจัดการพิบัติภัยของแต่ละหน่วยงาน และเป็นการช่วยบรรเทาและลดผลกระทบจากพิบัติภัยที่อาจเกิดขึ้นต่อชีวิตและทรัพย์สินของประชาชนอีกทางหนึ่ง
- หน่วยงานที่เกี่ยวข้องเตรียมความพร้อมเพื่อรับมือกับสถานการณ์ที่อาจเกิดขึ้นได้อย่างทันท่วงที
- แจ้งข้อมูล/ข่าวสาร/รายงาน อย่างสม่ำเสมอ

ข้อมูลสนับสนุนที่ใช้ในการวิเคราะห์ ติดตามและเฝ้าระวังธรณีพิบัติภัยดินถล่ม ศูนย์ปฏิบัติการธรณีพิบัติภัย มีดังนี้

• **สภาพอากาศ** (กรมอุตุนิยมวิทยา)

- พยากรณ์อากาศ ๒๔ ชั่วโมงข้างหน้า ประเทศไทยตอนบนมีอากาศร้อนในตอนกลางวันและมีอากาศร้อนจัดบางพื้นที่ โดยมีฝนฟ้าคะนองบางแห่งในภาคเหนือ ภาคตะวันออกเฉียงเหนือ ภาคตะวันออก ภาคกลาง และภาคใต้ จึงขอให้ประชาชนบริเวณดังกล่าวระมัดระวังอันตรายจากสภาวะอากาศที่จะเกิดขึ้นในระยะนี้ไว้ด้วย

บริเวณความกดอากาศสูงจากประเทศจีนที่แผ่ลงมาปกคลุมด้านตะวันออกของภาคตะวันออกเฉียงเหนือของประเทศไทย และทะเลจีนใต้เริ่มมีกำลังอ่อนลง ในขณะที่ประเทศไทยมีอากาศร้อนในช่วง ๑-๒ วันนี้ ประกอบกับมีลมตะวันตกเฉียงใต้พัดปกคลุมภาคภาคเหนือ ภาคกลาง ภาคตะวันออก และภาคใต้ ลักษณะเช่นนี้ทำให้บริเวณประเทศไทยมีฝนฟ้าคะนองและลมกระโชกแรงเกิดขึ้นได้ในระยะนี้

- ปริมาณน้ำฝนสูงสุดวัดได้ที่อำเภอเมือง จังหวัดปัตตานี ๕๐.๓ มม. (ที่มา : กรมอุตุนิยมวิทยา)

• **พื้นที่คาดการณ์ปริมาณน้ำฝนที่อาจก่อให้เกิดดินถล่มล่วงหน้า ๓ วัน จากแบบจำลองพื้นที่อ่อนไหวต่อดินถล่มแบบพลวัต (AP Model) สำหรับศูนย์ปฏิบัติการธรณีพิบัติภัย**

- ไม่มีพื้นที่คาดการณ์

หมายเหตุ AP Model เป็นการวิเคราะห์ข้อมูลเชิงสถิติของปริมาณน้ำฝนสะสมและเหตุการณ์ดินถล่มในอดีตนำมาสร้างเกณฑ์น้ำฝนสะสมวิกฤตสำหรับเฝ้าระวังและแจ้งเตือนภัยดินถล่ม ข้อมูลการคาดการณ์ปริมาณน้ำฝนล่วงหน้า ๗๒ ชั่วโมงโดยสถาบันสารสนเทศทรัพยากรน้ำและการเกษตร ได้นำมาวิเคราะห์ด้วยแบบจำลอง AP Model เพื่อคาดการณ์พื้นที่ที่จะติดตาม/เฝ้าระวังธรณีพิบัติภัยดินถล่มล่วงหน้า

• **ปริมาณน้ำฝนจากเครื่องวัดอัตโนมัติ** ในรอบ ๒๔ ชั่วโมง ที่วัดได้มากกว่า ๕๐ มม.

- ไม่มีปริมาณน้ำฝนถึงเกณฑ์การเฝ้าระวังเบื้องต้นของศูนย์ปฏิบัติการธรณีพิบัติภัย

• ข้อมูลจากเครื่องตรวจติดตามการเคลื่อนตัวของมวลดิน กรมทรัพยากรธรณีในรอบ ๒๔ ชั่วโมง (๒๓ เม.ย. ๖๐ เวลา ๐๗.๐๐ น. - ๒๔ เม.ย. ๖๐ เวลา ๐๗.๐๐ น.)

ลำดับ	สถานี	ปริมาณน้ำฝน (มม.)	ความชื้นสัมพัทธ์ (%)	แรงดันน้ำใต้ดิน (Piezometerkp a)	การเคลื่อนตัวของมวลดิน ในรอบ ๒๔ ชม. (Inclinometer)				การประเมินสถานการณ์
					จุดที่ ๑		จุดที่ ๒		
					ไม่เคลื่อนตัว	เคลื่อนตัว (มม.)	ไม่เคลื่อนตัว	เคลื่อนตัว (มม.)	
๑.	สำนักสงฆ์ค้อยเทพนิมิต ต.ป่าตอง อ.กะทู้ จ.ภูเก็ต	N/A	N/A	N/A	N/A		N/A		N/A
๒.	พุทธอุทยานยอดเขานาคเกิด ต.กะรน อ.เมือง จ.ภูเก็ต	N/A	N/A	N/A	N/A		N/A		N/A
๓.	บ.ศิริวงษ์ หมู่ที่ ๑๐ ต.กำโลน อ.ลานสกา จ.นครศรีธรรมราช	N/A	N/A	N/A	N/A		N/A		N/A
๔.	สำนักปฏิบัติธรรมพุทธที่ปรางธรรมรักษ์บุญญาวาส ต.มะเร็ต อ.เกาะสมุย จ.สุราษฎร์ธานี	N/A	N/A	N/A	N/A		N/A		N/A
๕.	ที่ป่าวันธรรมสถาน หมู่ที่ ๑ ต.มะเร็ต อ.เกาะสมุย จ.สุราษฎร์ธานี	N/A	N/A	N/A	N/A		N/A		N/A
๖.	บ.ผามูบ หมู่ที่ ๗ ต.แม่พูล อ.ลับแล จ.อุตรดิตถ์	N/A	N/A	N/A	N/A		N/A		N/A
๗.	บ.ห้วยเรือ หมู่ที่ ๙ ต.แม่พูล อ.ลับแล จ.อุตรดิตถ์	N/A	N/A	N/A	N/A		N/A		N/A
๘.	บ.ห้วยใต้ หมู่ที่ ๘ ต.แม่พูล อ.ลับแล จ.อุตรดิตถ์	N/A	N/A	N/A	N/A		N/A		N/A
๙.	สถานีวิจัยค้อยปุย สวนสองแสน ต.สุเทพ อ.เมือง จ.เชียงใหม่	N/A	N/A	N/A	N/A		N/A		N/A
๑๐.	วัดพระธาตุค้อยสุเทพราชวรวิหาร ต.สุเทพ อ.เมือง จ.เชียงใหม่	N/A	N/A	N/A	N/A		N/A		N/A
๑๑.	บ.บ่อหลวง ต.บ่อเกลือใต้ อ.บ่อเกลือ จ.น่าน	N/A	N/A	N/A	N/A		N/A		N/A
๑๒.	บ.นาออก ต.ภูฟ้า อ.บ่อเกลือ จ.น่าน	N/A	N/A	N/A	N/A		N/A		N/A
๑๓.	บ.ห้วยล้อม ต.ภูฟ้า อ.บ่อเกลือ จ.น่าน	N/A	N/A	N/A	N/A		N/A		N/A
๑๔.	บ.ทุ่งปง ต.ทุ่งกวาว อ.เมืองปาน จ.ลำปาง	N/A	N/A	N/A	N/A		N/A		N/A
๑๕.	บ.ป่าคา ต.แจ้ซ้อน อ.เมืองปาน จ.ลำปาง	N/A	N/A	N/A	N/A		N/A		N/A
๑๖.	บ.แม่แจ่ม ต.แจ้ซ้อน อ.เมืองปาน จ.ลำปาง	N/A	N/A	N/A	N/A		N/A		N/A
๑๗.	บ.สันติคีรี ต.แม่สลองนอก อ.แม่ฟ้าหลวง จ.เชียงราย	N/A	N/A	N/A	N/A		N/A		N/A
๑๘.	บ.หินแตก ต.แม่สลองใน อ.แม่ฟ้าหลวง จ.เชียงราย	N/A	N/A	N/A	N/A		N/A		N/A
๑๙.	บ.ห้วยไร่สามัคคี ต.แม่สลองใน อ.แม่ฟ้าหลวง จ.เชียงราย	N/A	N/A	N/A	N/A		N/A		N/A
๒๐.	บ.ลำสินธุ์ ต.ลำสินธุ์ อ.ศรีนครินทร์ จ.พัทลุง	N/A	N/A	N/A	N/A		N/A		N/A
๒๑.	บ.นาเหริน ต.คลองเฉลิม อ.กงหรา จ.พัทลุง	N/A	N/A	N/A	N/A		N/A		N/A
๒๒.	บ.เทพพนม ต.เขาพนม อ.เขาพนม จ.กระบี่	N/A	N/A	N/A	N/A		N/A		N/A
๒๓.	บ.บางสร้อย ต.หน้าเขา อ.เขาพนม จ.กระบี่	N/A	N/A	N/A	N/A		N/A		N/A
๒๔.	บ.หน้าหม้อ ต.กระบี่น้อย อ.เมือง จ.กระบี่	N/A	N/A	N/A	N/A		N/A		N/A
๒๕.	บ.ยาง ต.แม่ฮ่อง อ.ฝาง จ.เชียงใหม่	N/A	N/A	N/A	N/A		N/A		N/A

หมายเหตุ

๑. เกณฑ์วัดปริมาณน้ำฝน

๐ - ๖๐ มม. ปกติ  
 ๙๐- ๑๐๐ มม. แจ้งให้ทำการเฝ้าระวัง  
 มากกว่า ๑๕๐ มม. ต้องอพยพประชาชน

๒. เกณฑ์วัดค่าแรงดันน้ำใต้ดิน (Piezometer)

๐ ถึง - ๒๙ ปกติ  
 -๓๐ ถึง -๖๙ kPa แจ้งให้ทำการเฝ้าระวัง  
 มากกว่า ถึง -๗๐kPa ต้องอพยพประชาชน

๓. เกณฑ์วัดระยะการเคลื่อนตัวของมวลดิน (Inclinometer)

๐ - ๐.๔๙ มม. ปกติ  
 ๐.๕ - ๔.๙ มม. แจ้งให้ทำการเฝ้าระวัง  
 มากกว่า ๕ มม. ต้องอพยพประชาชน

• ปริมาณน้ำฝนที่วัดได้จากเครือข่ายเฝ้าระวังแจ้งเตือนธรณีพิบัติภัยในรอบ ๒๔ ชั่วโมง (๒๓ เม.ย. ๖๐ เวลา ๐๗.๐๐ น. - ๒๔ เม.ย. ๖๐ เวลา ๐๗.๐๐ น.)

ภาค	จังหวัด / อำเภอ / ตำบล / หมู่บ้าน				ข้อมูลปริมาณน้ำฝน (รอบ ๒๔ ชม.)	เครือข่ายฯ ทธ. (ผู้รายงาน)
เหนือ	เชียงราย	แม่ฟ้าหลวง	แม่ฟ้าหลวง	สวนป่า	วัดปริมาณน้ำฝนได้ ๑๐ มม. ท้องฟ้าโปร่ง มีแดดออก ท้องฟ้าโปร่ง อากาศร้อน ท้องฟ้าโปร่ง อากาศร้อน ท้องฟ้ามีดครึ้ม ไม่มีฝนตก	นายอำพล เลาชา นายวิทยา จุมปี นายเสนาะ ยอดอ่อน นายประเทือง น้อยจันทร์ นายวันชนะ เบ็งแก้ว
	เชียงใหม่	หางดง	บ้านปาง	สันคยะยอม		
	เพชรบูรณ์	หล่มสัก	น้ำซุน	กกโอ		
	อุตรดิตถ์	เมือง	ขุนฝาง	เหล่าป่าสากนอก		
	อุตรดิตถ์	ท่าปลา	น้ำหมัน	น้ำต๊ะ		
ใต้	ตรัง	ห้วยยอด	ท่าจิว	ท่าจิว	วัดปริมาณน้ำฝนได้ ๑๐ มม. ท้องฟ้ามีดครึ้ม ไม่มีฝนตก ท้องฟ้าโปร่ง อากาศร้อน ท้องฟ้าโปร่ง อากาศร้อน	นายประดิษฐ์ สืบสังข์ นายฉลาด พัดจุน นายดุสิต มุสิก นายประมวล วงศ์สวัสดิ์
	ระนอง	เมือง	บางรีน	พรั้ง		
	สุราษฎร์ธานี	บ้านตาขุน	เขาพัง	หน้าชะ		
	นครศรีธรรมราช	ฉวาง	ละฮาย	ปลายคลองเสลา		
ตะวันออก	จันทบุรี	เขาคิชฌกูฏ	จันทเขลม	จันทเขลม	ท้องฟ้ามีดครึ้ม ไม่มีฝนตก ท้องฟ้าโปร่ง อากาศร้อน ท้องฟ้าโปร่ง อากาศร้อน ท้องฟ้าโปร่ง อากาศร้อน	นางละอองดาว กลินขจร นายดำรงศักดิ์ เฉลิมสุข นายสีไพร หนูพันธ์ สำร่าย ปราณันท์
	ชลบุรี	บ่อทอง	พลวงทอง	เขาชะอางค์		
	ปราจีนบุรี	เมือง	เนินหอม	ห้วยเกษียรน้อย		
	ระยอง	แกลง	สองสลึง	ห้วยน้ำเขียว		
กลาง	ลพบุรี	ชัยบาดาล	ชัยนารายณ์	โกรกรกฟ้า	ท้องฟ้าโปร่ง อากาศร้อน ท้องฟ้าโปร่ง อากาศร้อน ท้องฟ้าโปร่ง อากาศร้อน ท้องฟ้าโปร่ง อากาศร้อน	นายละมัย อินทองหลาง นายสรารุฒิ สุขสำราญ น.ส.พิมพ์นิศา คณหา นางพุลทรัพย์ หนูน้อย
	สุพรรณบุรี	เดิมบางนางบวช	บ่อกรู	คอนแครงตาล		
	กาญจนบุรี	ทองผาภูมิ	ท่าขนุน	อู่ล่อง		
	นครนายก	บ้านนา	เขาเพิ่ม	เขาตลาดน้อย		
ตะวันออก เฉียงเหนือ	หนองคาย	สังคม	บ้านม่วง	ตาดเสริม	วัดปริมาณน้ำฝนได้ ๒๐ มม. ท้องฟ้าโปร่ง อากาศร้อน ท้องฟ้าโปร่ง อากาศร้อน ท้องฟ้ามีดครึ้ม ไม่มีฝนตก	นายทรงเดช พลท่า นายปิว บุตรโครต นายเชียน ป้องมี นายบุญหนัก ศรีบุรินทร์
	เลย	ปากชม	เชียงกลม	เชียงกลม		
	หนองบัวลำภู	สุวรรณคูหา	บุญทัน	บุญทัน		
	เลย	ภูเรือ	ปลาปา	สองคอน		

หมายเหตุ : ศูนย์ปฏิบัติการธรณีพิบัติภัย ได้ประสานงานเครือข่ายเฝ้าระวังแจ้งเตือนธรณีพิบัติภัย จำนวน ๒๑ คน เพื่อรวบรวมข้อมูลในพื้นที่เพื่อจัดทำรายงานสถานการณ์ธรณีพิบัติภัยประจำวัน วันจันทร์ที่ ๒๔ เมษายน ๒๕๖๐

ศูนย์ปฏิบัติการธรณีพิบัติภัย สำนักธรณีวิทยาสิ่งแวดล้อม  
กรมทรัพยากรธรณี กระทรวงทรัพยากรธรรมชาติและสิ่งแวดล้อม  
โทร ๐๒ ๖๒๑ ๙๗๐๓-๕ โทรสาร ๐๒ ๖๒๑ ๙๗๐๐  
[www.dmr.go.th](http://www.dmr.go.th)