



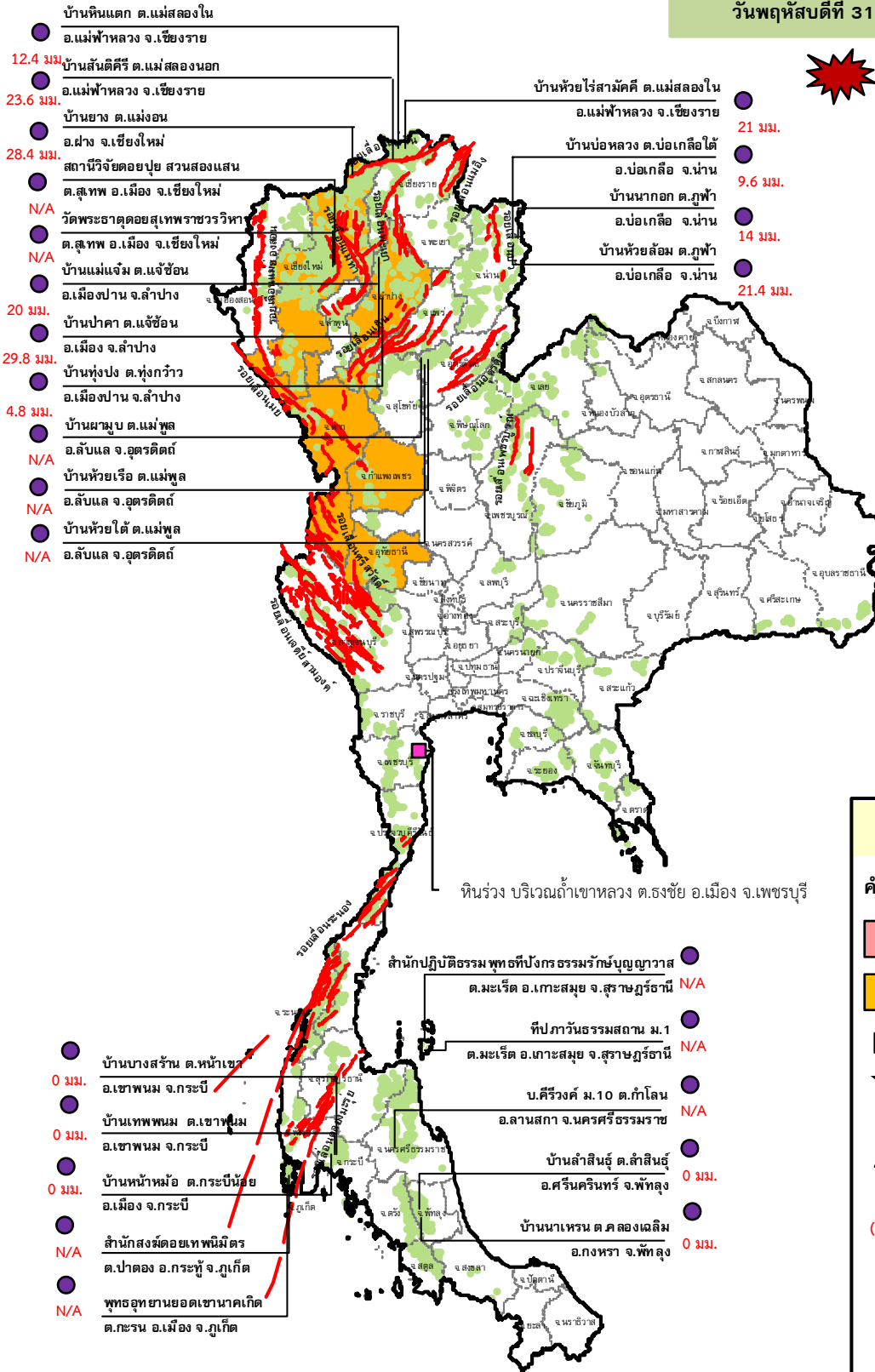
กรมทรัพยากรธรณี

สรุปรายงานสถานการณ์ธรณีพิบัติภัยประจำวัน

วันพฤหัสบดีที่ 31 สิงหาคม 2560 เวลา 11.00 น.



ประกาศเฝ้าระวังดินถล่ม
กรมทรัพยากรธรณี



ประเภทของภัยที่เกิด

คำอธิบายสัญลักษณ์

- พื้นที่ประกาศเฝ้าระวังดินถล่ม
- พื้นที่คาดการณ์ปริมาณน้ำฝนที่อาจก่อให้เกิดดินถล่ม (5)
- ดินถล่ม/ดินไหล/หินร่วง/รอยแยก
- จุดเหนือศูนย์เกิดแผ่นดินไหว
- สันามิ
- หลุมยุบ/ดินทรุดตัว
- ปริมาณน้ำฝน 24 ชม. จากเครื่องวัดปริมาณน้ำฝนอัตโนมัติของกรมทรัพยากรธรณี 25 สถานี
- ปริมาณน้ำฝนในพื้นที่เสี่ยงภัยมากกว่า 100 มม. ขึ้นไป
- อาสาสมัครเครือข่ายวัดปริมาณน้ำฝนของกรมทรัพยากรธรณี
- รอยเลื่อนมีพลัง



รายงานสถานการณ์ธรณีพิบัติภัยประจำวัน
วันพฤหัสบดีที่ ๓๑ สิงหาคม พ.ศ. ๒๕๖๐ เวลา ๑๑.๐๐ น.



๑. ประกาศกรมทรัพยากรธรณี

- ไม่มี

๒. ธรณีพิบัติภัยภายในประเทศ รอบ ๒๔ ชั่วโมง

๒.๑ ดินถล่ม น้ำป่าไหลหลาก ดินไหล หินร่วง รอยแยก และหลุมยุบ

- หินร่วง : เพชรบุรี วานนี้ (๓๐ ส.ค. ๖๐) เกิดเหตุหินใหญ่บนปากปล่องถ้ำร่วงลงมา ภายในโบราณสถานถ้ำเขาหลวง ต.ธงชัย อ.เมือง จ.เพชรบุรี เบื้องต้นผู้ว่าราชการจังหวัดเพชรบุรี สำนักป้องกันและบรรเทาสาธารณภัยจังหวัดเพชรบุรี สำนักทรัพยากรธรรมชาติและสิ่งแวดล้อมจังหวัดเพชรบุรี องค์การบริหารส่วนตำบลธงชัย รวมทั้งหัวหน้าพิพิธภัณฑสถานแห่งชาติพระนครศรีอยุธยา ได้ลงไปตรวจสอบพื้นที่แล้ว (ที่มา : nnews)

๒.๒ แผ่นดินไหว

- ไม่มี

๓. ธรณีพิบัติภัยทั่วโลก รอบ ๒๔ ชั่วโมง ที่มีผลกระทบรุนแรง (ดินถล่ม ภูเขาไฟระเบิด แผ่นดินไหว สึนามิ หลุมยุบและอื่นๆ)

- ไม่มี

๔. พื้นที่ติดตามและเฝ้าระวังสถานการณ์ธรณีพิบัติภัยดินถล่มและน้ำป่าไหลหลากของกรมทรัพยากรธรณี

- เนื่องจากในพื้นที่เสี่ยงภัยดินถล่ม มีปริมาณน้ำฝนไม่ถึงเกณฑ์การเฝ้าระวัง ประกอบกับบางพื้นที่ไม่มีฝนตก จึงไม่มีพื้นที่ติดตามสถานการณ์พิบัติภัยดินถล่มและน้ำป่าไหลหลาก

๕. แนวทางการบริหาร

กรณีสถานการณ์ปกติ

- กรมทรัพยากรธรณี ร่วมกับหน่วยงานต่างๆ ที่เกี่ยวข้องดำเนินการติดตามสถานการณ์อย่างต่อเนื่องสม่ำเสมอ เพื่อให้พร้อมสำหรับการแลกเปลี่ยนและสนับสนุนข้อมูลด้านการบริหารจัดการพิบัติภัยของแต่ละหน่วยงาน และเป็นการช่วยบรรเทาและลดผลกระทบจากพิบัติภัยที่อาจเกิดขึ้นต่อชีวิตและทรัพย์สินของประชาชนอีกทางหนึ่ง
- หน่วยงานที่เกี่ยวข้องเตรียมความพร้อมเพื่อรับมือกับสถานการณ์ที่อาจเกิดขึ้นได้อย่างทันท่วงที
- แจ้งข้อมูล/ข่าวสาร/รายงาน อย่างสม่ำเสมอ

ข้อมูลสนับสนุนที่ใช้ในการวิเคราะห์ ติดตามและเฝ้าระวังธรณีพิบัติภัยดินถล่ม ศูนย์ปฏิบัติการธรณีพิบัติภัย มีดังนี้

• สภาพอากาศ (กรมอุตุนิยมวิทยา)

- พยากรณ์อากาศ ๒๔ ชั่วโมงข้างหน้า ประเทศไทยมีฝนลดลง เว้นแต่ภาคเหนือและภาคตะวันออกเฉียงเหนือยังคงมีฝนตกหนักบางแห่ง ขอให้ประชาชนที่อาศัยอยู่บริเวณที่ราบลุ่ม ที่ลาดเชิงเขาระวังอันตรายจากฝนตกหนักและฝนที่ตกสะสม อาจทำให้เกิดน้ำท่วมฉับพลันและน้ำป่าไหลหลากในระยะนี้ไว้ด้วย

ร่องมรสุมพาดผ่านประเทศเมียนมา ลาว และเวียดนามตอนบน ประกอบกับมรสุมตะวันตกเฉียงใต้ที่พัดปกคลุมทะเลอันดามันและประเทศไทยมีกำลังอ่อน ทำให้ประเทศไทยมีฝนลดลง เว้นแต่ภาคเหนือและภาคตะวันออกเฉียงเหนือยังคงมีฝนตกหนักบางแห่ง อนึ่ง พายุดีเปรสชันบริเวณตอนบนของเกาะลูซอน ประเทศฟิลิปปินส์ มีแนวโน้มจะเคลื่อนลงทะเลจีนใต้ตอนบนในวันนี้ (๓๑ ส.ค. ๖๐) คาดว่าจะเคลื่อนขึ้นฝั่งบริเวณเกาะฮ่องกงและประเทศจีนตอนใต้ในช่วงวันที่ ๒-๓ ก.ย. ๖๐ นี้ สำหรับผู้ที่เดินทางไปบริเวณดังกล่าวควรตรวจสอบสภาพอากาศก่อนออกเดินทางด้วย

- ปริมาณน้ำฝนสูงสุดวัดได้ที่อำเภอธัญประเทศ จังหวัดสระแก้ว ๗๘.๕ มม. (ที่มา : กรมอุตุนิยมวิทยา)

• พื้นที่คาดการณ์ปริมาณน้ำฝนที่อาจก่อให้เกิดดินถล่มล่วงหน้า ๓ วัน จากแบบจำลองพื้นที่อ่อนไหวต่อดินถล่มแบบพลวัต (AP Model) สำหรับศูนย์ปฏิบัติการธรณีพิบัติภัย

- จังหวัดเชียงใหม่ ลำปาง กำแพงเพชร ตาก และอุทัยธานี / เฝ้าระวังในระยะ ๑ - ๒ วัน

หมายเหตุ AP Model เป็นการวิเคราะห์ข้อมูลเชิงสถิติของปริมาณน้ำฝนสะสมและเหตุการณ์ดินถล่มในอดีตนำมาสร้างเกณฑ์น้ำฝนสะสมวิกฤตสำหรับเฝ้าระวังและแจ้งเตือนภัยดินถล่ม ข้อมูลการคาดการณ์ปริมาณน้ำฝนล่วงหน้า ๗๒ ชั่วโมงโดยสถาบันสารสนเทศทรัพยากรน้ำและการเกษตร ได้นำมาวิเคราะห์ด้วยแบบจำลอง AP Model เพื่อคาดการณ์พื้นที่ที่จะติดตาม/เฝ้าระวังธรณีพิบัติภัยดินถล่มล่วงหน้า

• ปริมาณน้ำฝนจากเครื่องวัดอัตโนมัติ ในรอบ ๒๔ ชั่วโมง ที่วัดได้มากกว่า ๕๐ มม.

- ไม่มีปริมาณน้ำฝนถึงเกณฑ์การเฝ้าระวังเบื้องต้นของศูนย์ปฏิบัติการธรณีพิบัติภัย

• ข้อมูลจากเครื่องตรวจติดตามการเคลื่อนตัวของมวลดิน กรมทรัพยากรธรณีในรอบ ๔ ชั่วโมง (๓๐ ส.ค. ๖๐ เวลา ๐๗.๐๐ น. - ๓๑ ส.ค. ๖๐ เวลา ๐๗.๐๐ น.)

ลำดับ	สถานี	ปริมาณน้ำฝน (มม.)	ความชื้น สัมพัทธ์ (%)	แรงดันน้ำใต้ ดิน (Piezometerk pa)	การเคลื่อนตัวของมวลดิน ในรอบ ๒๔ ชม. (Inclinometer)				การ ประเมิน สถานกา รณ์
					ชุดที่ ๑		ชุดที่ ๒		
					ไม่เคลื่อนตัว	เคลื่อน ตัว (มม.)	ไม่เคลื่อนตัว	เคลื่อน ตัว (มม.)	
๑.	สำนักสงฆ์ดอยเทพนิมิต ต.ป่าตอง อ.กะทู้ จ.ภูเก็ต	N/A	N/A	N/A	N/A		N/A		N/A
๒.	พุทธอุทยานยอดเขานาคเกิด ต.กะรน อ.เมือง จ.ภูเก็ต	N/A	N/A	N/A	N/A		N/A		N/A
๓.	บ.คีรีวงศ์ หมู่ที่ ๑๐ ต.กำโลน อ.ลานสกา จ.นครศรีธรรมราช	N/A	N/A	N/A	N/A		N/A		N/A
๔.	สำนักปฏิบัติธรรมพุทธที่ป่ากรรมรักษาบุญญาภคตมะเร็ดอเกาะสมุย จ.สุราษฎร์ธานี	N/A	N/A	N/A	N/A		N/A		N/A
๕.	ที่ปภากันธรณสถาน หมู่ที่ ๑ ต.มะเร็ด อ.เกาะสมุย จ.สุราษฎร์ธานี	N/A	N/A	N/A	N/A		N/A		N/A
๖.	บ.ผามูบ หมู่ที่ ๗ ต.แม่พูล อ.ลับแล จ.อุตรดิตถ์	N/A	N/A	N/A	N/A		N/A		N/A
๗.	บ.ห้วยเรือ หมู่ที่ ๙ ต.แม่พูล อ.ลับแล จ.อุตรดิตถ์	N/A	N/A	N/A	N/A		N/A		N/A
๘.	บ.ห้วยใต้ หมู่ที่ ๘ ต.แม่พูล อ.ลับแล จ.อุตรดิตถ์	N/A	N/A	N/A	N/A		N/A		N/A
๙.	สถานีวิจัยดอยปุย สวนสองแสน ต.สุเทพ อ.เมือง จ.เชียงใหม่	N/A	N/A	N/A	N/A		N/A		N/A
๑๐.	วัดพระธาตุดอยสุเทพราชวรวิหาร ต.สุเทพ อ.เมือง จ.เชียงใหม่	N/A	N/A	N/A	N/A		N/A		N/A
๑๑.	บ.บ่อหลวง ต.บ่อเกลือใต้ อ.บ่อเกลือ จ.น่าน	๙.๖๐	๕๘	๓.๔๓	/		/		ปกติ
๑๒.	บ.นากอก ต.ภูฟ้า อ.บ่อเกลือ จ.น่าน	๑๔	๗๒	-๑๐.๙๕	/		/		ปกติ
๑๓.	บ.ห้วยล้อม ต.ภูฟ้า อ.บ่อเกลือ จ.น่าน	๒๑.๔๐	๙๑	๐	/		/		ปกติ
๑๔.	บ.ทุ่งปง ต.ทุ่งกว๋าว อ.เมืองปาน จ.ลำปาง	๔.๘๐	๖๓	๕.๗๘	/		/		ปกติ
๑๕.	บ.ป่าคา ต.แจ้ซ้อน อ.เมืองปาน จ.ลำปาง	๒๙.๘๐	๖๐	-๐.๔๔	/		/		ปกติ
๑๖.	บ.แม่แจ่ม ต.แจ้ซ้อน อ.เมืองปาน จ.ลำปาง	๒๐	๖๓	-๔.๗๑	/		/		ปกติ
๑๗.	บ.สันติคีรี ต.แม่สลองนอก อ.แม่ฟ้าหลวง จ.เชียงราย	๒๓.๖๐	๕๓	-๔.๒๙	/		/		ปกติ
๑๘.	บ.หินแตก ต.แม่สลองใน อ.แม่ฟ้าหลวง จ.เชียงราย	๑๒.๔๐	๖๕	-๗.๖๒	/		/		ปกติ
๑๙.	บ.ห้วยไร่สามัคคี ต.แม่สลองใน อ.แม่ฟ้าหลวง จ.เชียงราย	๒๑	๙๑	-๒.๘๑	/		/		ปกติ
๒๐.	บ.ลำสินธุ์ ต.ลำสินธุ์ อ.ศรีนครินทร์ จ.พัทลุง	๐	๖๒	-๐.๐๘	/		/		ปกติ
๒๑.	บ.นาहन ต.คลองเฉลิม อ.งขลา จ.พัทลุง	๐	๕๖	-๕.๔๓	/		/		ปกติ
๒๒.	บ.เทพพนม ต.เขาพนม อ.เขาพนม จ.กระบี่	๐	๖๑	-๑.๑๙	/		/		ปกติ
๒๓.	บ.บางสร้อย ต.หน้าเขา อ.เขาพนม จ.กระบี่	๐	๙๑	-๙.๔๙	/		/		ปกติ
๒๔.	บ.หน้าหม้อ ต.กระบี่น้อย อ.เมือง จ.กระบี่	๐	๖๘	-๕.๖๑	/		/		ปกติ
๒๕.	บ.ยาง ต.แม่จอน อ.ฝาง จ.เชียงใหม่	๒๘.๔๐	๗๑	๕๐.๒๓	/		/		ปกติ

หมายเหตุ

๑. เกณฑ์วัดปริมาณน้ำฝน

๐ - ๖๐ มม. ปกติ
๘๐ - ๑๐๐ มม. แจ้งให้ทำการเฝ้าระวัง
มากกว่า ๑๕๐ มม. ต้องอพยพประชาชน

๒. เกณฑ์วัดค่าแรงดันน้ำใต้ดิน (Piezometer)

๐ ถึง - ๒๙ ปกติ
-๓๐ ถึง -๖๙ kPa แจ้งให้ทำการเฝ้าระวัง
มากกว่า ถึง -๗๐ kPa ต้องอพยพประชาชน

๓. เกณฑ์วัดระยะการเคลื่อนตัวของมวลดิน (Inclinometer)

๐ - ๐.๔๙ มม. ปกติ
๐.๕ - ๔.๙ มม. แจ้งให้ทำการเฝ้าระวัง
มากกว่า ๕ มม. ต้องอพยพประชาชน

• ปริมาณน้ำฝนที่วัดได้จากเครือข่ายเฝ้าระวังแจ้งเตือนธรณีพิบัติภัยในรอบ ๒๔ ชั่วโมง (๓๐ ส.ค. ๖๐ เวลา ๐๗.๐๐ น. - ๓๑ ส.ค. ๖๐ เวลา ๐๗.๐๐ น.)

ภาค	จังหวัด / อำเภอ / ตำบล / หมู่บ้าน				ข้อมูลปริมาณน้ำฝน (รอบ ๒๔ ชม.)	เครือข่ายฯ ทธ. (ผู้รายงาน)
เหนือ	เพชรบูรณ์	เมือง	วังชมภู	ห้วยโป่ง	วัดปริมาณน้ำฝนได้ ๙๔ มม.	นายธนวัฒน์ รัตนนะ
	เชียงราย	ป่าแดด	โรงช้าง	เด่น	วัดปริมาณน้ำฝนได้ ๖๕ มม.	เครือข่ายฯ ทธ.
	เพชรบูรณ์	เมือง	เมือง	คลองมะนาว	วัดปริมาณน้ำฝนได้ ๕๖ มม.	เครือข่ายฯ ทธ.
	เชียงราย	ป่าแดด	ป่าแงะ	ป่าส้า	วัดปริมาณน้ำฝนได้ ๔๕ มม.	เครือข่ายฯ ทธ.
	อุตรดิตถ์	เมือง	ท่าเสา	หนองผา	วัดปริมาณน้ำฝนได้ ๔๕ มม.	นางวาที เพ็ชรพิชัย
	เชียงราย	ป่าแดด	ป่าแงะ	ศรีรุ่งเรือง	วัดปริมาณน้ำฝนได้ ๔๕ มม.	เครือข่ายฯ ทธ.
	เชียงราย	ป่าแดด	โรงช้าง	ศรีบังวัน	วัดปริมาณน้ำฝนได้ ๔๒ มม.	เครือข่ายฯ ทธ.
	เพชรบูรณ์	เมือง	วังชมภู	วังทอง	วัดปริมาณน้ำฝนได้ ๔๐ มม.	นายมนตรี เตะจะเส
	อุตรดิตถ์	ลับแล	แม่พูล	ผามูบ	วัดปริมาณน้ำฝนได้ ๔๐ มม.	นายฤทธิชัย ขำคง
	อุตรดิตถ์	เมือง	ท่าเสา	นาโป่ง	วัดปริมาณน้ำฝนได้ ๔๐ มม.	นางพิรารวรรณ จันทร
	อุตรดิตถ์	เมือง	น้ำริด	ชายเขา	วัดปริมาณน้ำฝนได้ ๓๓ มม.	นายสมยา พรหมมินทร์
	อุตรดิตถ์	ท่าปลา	น้ำหมั้น	ปางหมื่นเหนือ	วัดปริมาณน้ำฝนได้ ๓๐ มม.	นายประสิทธิ์ ทองหล่อ
อุตรดิตถ์	ท่าปลา	น้ำหมั้น	น้ำหมั้นเหนือ	วัดปริมาณน้ำฝนได้ ๒๑ มม.	นางสมพร ตะนะ	
ใต้	ชุมพร	ท่าแซะ	รับร่อ	คลองไทรแก้ว	ท้องฟ้าโปร่ง อากาศร้อน	นายสมนึก จันพรม
	พัทลุง	งหรา	งหรา	เกาะขัน	ท้องฟ้าโปร่ง อากาศร้อน	นางประพิน สว่างรัตน์
	ตรัง	ปะเหลียน	ลิพัง	ท่าเขา	ท้องฟ้าโปร่ง อากาศดี	นายถาวร มานะทวี
	สตูล	ทุ่งหว้า	ป่าแก่บ่อหิน	ทุ่งดินลู่ม	ท้องฟ้าโปร่ง อากาศเย็น	นายเชียร ชำนาญดง
	สงขลา	รัตภูมิ	เขาพระ	คลองหิน	ท้องฟ้าโปร่ง ไม่มีฝนตก	นายดลรชومان หมาดหวัง
ตะวันออก	ชลบุรี	ศรีราชา	หนองขาม	โค้งดารา	วัดปริมาณน้ำฝนได้ ๐.๑ มม.	นางวรรณิ บุตรดี
	ปราจีนบุรี	นาดี	แก่งดินสอ	แก่งใหญ่	ท้องฟ้ามีดครึ้ม ไม่มีฝนตก	นายกมล เทียมคง
	ตราด	บ่อไร่	บ่อพลอย	จัดสรร	ท้องฟ้าโปร่ง อากาศร้อน	นายบำรุง บุญวาที
	สระแก้ว	ตาพระยา	ทัพราช	เขาวงษ์	ท้องฟ้าโปร่ง ไม่มีฝนตก	นายสมชาย คชรินทร์
	ระยอง	บ้านค่าย	ซากบก	เจ็ดลูกเนิน	ท้องฟ้ามีดครึ้ม มีฝนตกปรอยๆ	นายวิหาญ ศรีสุขโข
กลาง	สระบุรี	แก่งคอย	ชะอม	มาบโสม	วัดปริมาณน้ำฝนได้ ๒๒ มม.	นายปกรณ์ หนองตระไกร
	สระบุรี	แก่งคอย	ชะอม	ท่ามะปราง	วัดปริมาณน้ำฝนได้ ๑๖ มม.	นางอาภาพร เสวยสุขกาญจน
	เพชรบุรี	ชะอำ	เขาใหญ่	หุบกะพง	วัดปริมาณน้ำฝนได้ ๙ มม.	นายพิชัย อยู่เย็น
	กาญจนบุรี	ไทรโยค	วังกระแจะ	เขาช้าง	ท้องฟ้าโปร่ง ไม่มีฝนตก	นางกาญจนา รักษา
	ประจวบคีรีขันธ์	ทับสะแก	เขาล้าน	มะเดื่อทอง	ท้องฟ้าโปร่ง ไม่มีฝนตก	นายสุทิน สายสกล
ตะวันออก เฉียงเหนือ	นครราชสีมา	ปากช่อง	หมูสี	บึงเตย	ท้องฟ้ามีดครึ้ม ไม่มีฝนตก	นายสำรวย มากมี
	เลย	ปากชม	เชียงกลม	เชียงกลม	ท้องฟ้ามีดครึ้ม ไม่มีฝนตก	นายบัว บุตรโคตร
	ศรีสะเกษ	ภูสิงห์	ดงรัก	คูสีแจ	ท้องฟ้ามีดครึ้ม ไม่มีฝนตก	นายอ่ำ ธนู
	อุบลราชธานี	น้ำขุ่น	โคกสะอาด	โนนอุดม	ท้องฟ้าโปร่ง ไม่มีฝนตก	นายบุญมี ผงอุลี

หมายเหตุ : ศูนย์ปฏิบัติการธรณีพิบัติภัย ได้ประสานงานเครือข่ายเฝ้าระวังแจ้งเตือนธรณีพิบัติภัย จำนวน ๓๒ คน เพื่อรวบรวมข้อมูลในพื้นที่เพื่อจัดทำรายงานสถานการณ์ธรณีพิบัติภัยประจำวัน วันพฤหัสบดีที่ ๓๑ สิงหาคม ๒๕๖๐

ศูนย์ปฏิบัติการธรณีพิบัติภัย สำนักธรณีวิทยาสิ่งแวดล้อม
กรมทรัพยากรธรณี กระทรวงทรัพยากรธรรมชาติและสิ่งแวดล้อม
โทร ๐๒ ๖๒๑ ๙๗๐๓-๕ โทรสาร ๐๒ ๖๒๑ ๙๗๐๐
www.dmr.go.th