



กรมทรัพยากรธรณี

สรุปรายงานสถานการณ์ธรณีพิบัติภัยประจำวัน

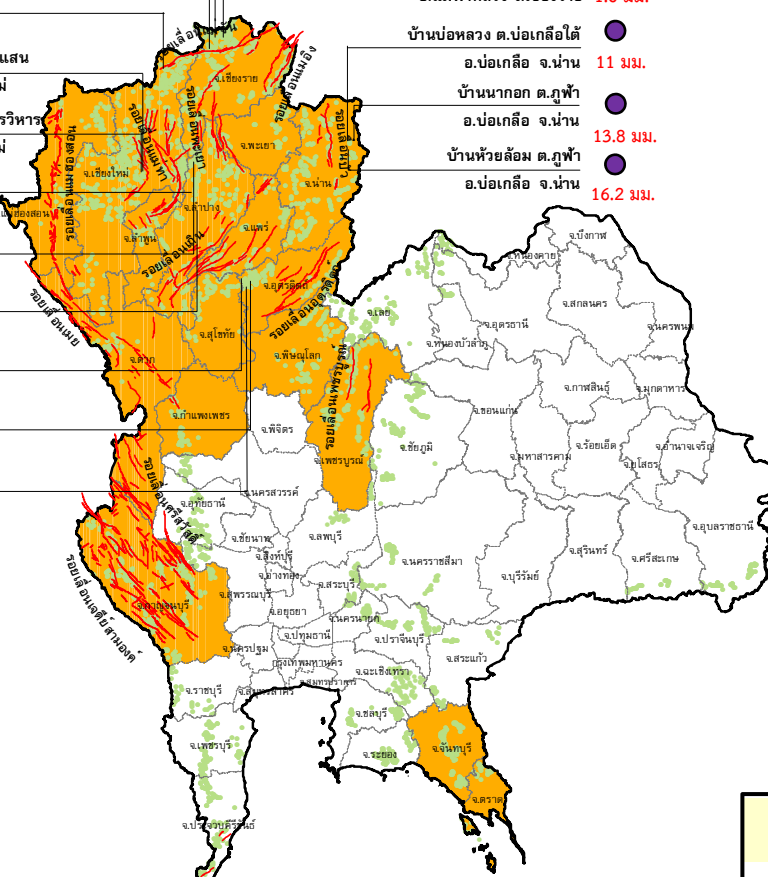
วันพฤหัสบดีที่ 5 ตุลาคม 2560 เวลา 10.00 น.



ประกาศเฝ้าระวังดินถล่ม กรมทรัพยากรธรณี

- บ้านหินแตก ต.แม่สองโน
- 21.4 มม. อ.แม่ฟ้าหลวง จ.เชียงราย
- บ้านสันติคีรี ต.แม่สองนอก
- 10.2 มม. อ.แม่ฟ้าหลวง จ.เชียงราย
- บ้านยาง ต.แม่จอน
- 51.8 มม. อ.ฝาง จ.เชียงใหม่
- สถานีวิจัยดอยปุย สวนสองแสน
- ต.สุเทพ อ.เมือง จ.เชียงใหม่
- N/A
- วัดพระธาตุดอยสุเทพราชวรวิหาร
- ต.สุเทพ อ.เมือง จ.เชียงใหม่
- N/A
- บ้านแม่แจ่ม ต.แจ้ซ้อน
- 38.2 มม. อ.เมืองปาน จ.ลำปาง
- บ้านป่าคา ต.แจ้ซ้อน
- 0 มม. อ.เมือง จ.ลำปาง
- บ้านทุ่งปง ต.ทุ่งกว๋าว
- 26.8 มม. อ.เมืองปาน จ.ลำปาง
- บ้านผามูบ ต.แม่พูล
- N/A
- อ.ลับแล จ.อุตรดิตถ์
- N/A
- บ้านห้วยเรือ ต.แม่พูล
- N/A
- บ้านห้วยใต้ ต.แม่พูล
- N/A
- อ.ลับแล จ.อุตรดิตถ์

- บ้านห้วยไร่สามัคคี ต.แม่สองโน
- อ.แม่ฟ้าหลวง จ.เชียงราย 1.6 มม.
- บ้านป้อหลวง ต.ป้อเกลือใต้
- อ.ป้อเกลือ จ.น่าน 11 มม.
- บ้านนาถอก ต.ภูฟ้า
- อ.ป้อเกลือ จ.น่าน 13.8 มม.
- บ้านห้วยล้อม ต.ภูฟ้า
- อ.ป้อเกลือ จ.น่าน 16.2 มม.



- บ้านบางสร้าง ต.หน้าเขา
- 0 มม. อ.เขาวงกต จ.กระบี่
- บ้านเทพนม ต.เขาพนม
- 1.8 มม. อ.เขาวงกต จ.กระบี่
- บ้านหน้าหม้อ ต.กระบี่น้อย
- 0 มม. อ.เมือง จ.กระบี่
- สำนักสงฆ์ยอดเทพนิมิตร์
- ต.ป่าตอง อ.กระบี่ จ.ภูเก็ต
- N/A
- พุทธอุทยานยอดเขาหวาเกิด
- ต.กระหน อ.เมือง จ.ภูเก็ต
- N/A

- สำนักปฏิบัติธรรมพุทธที่ปิงกรธรรมาภิษณุญาวาส
- ต.มะเร็ด อ.เกาะสมุย จ.สุราษฎร์ธานี N/A
- ที่ปกาวันธรรมสถาน ม.1
- ต.มะเร็ด อ.เกาะสมุย จ.สุราษฎร์ธานี N/A
- บ.คีรีวงค์ ม.10 ต.กำโลน
- อ.ลานสกา จ.นครศรีธรรมราช N/A
- บ้านลำสินธุ์ ต.ลำสินธุ์
- อ.ศรีนครินทร์ จ.พัทลุง 0 มม.
- บ้านนาहन ต.คลองเฉลิม
- อ.งขลา จ.พัทลุง 1.8 มม.

ประเภทของภัยที่เกิด

คำอธิบายสัญลักษณ์

- พื้นที่ประกาศเฝ้าระวังดินถล่ม
- พื้นที่คาดการณ์ปริมาณน้ำฝนที่อาจก่อให้เกิดดินถล่ม (16)
- ดินถล่ม/ดินไหล/หินร่วง/รอยแยก
- จุดเหนือศูนย์เกิดแผ่นดินไหว
- สีนามิ
- หลุมยุบ/ดินทรุดตัว
- ปริมาณน้ำฝน 24 ชม. จากเครื่องวัดปริมาณน้ำฝนอัตโนมัติของกรมทรัพยากรธรณี 25 สถานี
- ปริมาณน้ำฝนในพื้นที่เสี่ยงภัยมากกว่า 100 มม. ขึ้นไป
- อาสาสมัครเครือข่ายวัดปริมาณน้ำฝนของกรมทรัพยากรธรณี
- รอยเลื่อนมีพลัง



รายงานสถานการณ์ธรณีพิบัติภัยประจำวัน
วันพฤหัสบดีที่ ๕ ตุลาคม พ.ศ. ๒๕๖๐ เวลา ๑๐.๐๐ น.



๑. ประกาศกรมทรัพยากรธรณี

- ไม่มี

๒. ธรณีพิบัติภัยภายในประเทศ รอบ ๒๔ ชั่วโมง

๒.๑ ดินถล่ม น้ำป่าไหลหลาก ดินไหล หินร่วง รอยแยก และหลุมยุบ

- ไม่มี

๒.๒ แผ่นดินไหว

- ไม่มี

๓. ธรณีพิบัติภัยทั่วโลก รอบ ๒๔ ชั่วโมง ที่มีผลกระทบรุนแรง (ดินถล่ม ภูเขาไฟระเบิด แผ่นดินไหว สึนามิ หลุมยุบและอื่นๆ)

- ไม่มี

๔. พื้นที่ติดตามและเฝ้าระวังสถานการณ์ธรณีพิบัติภัยดินถล่มและน้ำป่าไหลหลากของกรมทรัพยากรธรณี

- เนื่องจากในพื้นที่เสี่ยงภัยดินถล่ม มีฝนตกหนักและตกต่อเนื่องติดต่อกันมาหลายวัน ศูนย์ปฏิบัติการธรณีพิบัติภัยจึงได้ทำการเฝ้าระวัง และติดตามสถานการณ์พิบัติภัยดินถล่ม และน้ำป่าไหลหลากเป็นพิเศษ ในพื้นที่จังหวัดเชียงใหม่ ลำพูน ลำปางแพร่ น่าน อุตรดิตถ์ เพชรบูรณ์ พิษณุโลก กำแพงเพชร สุโขทัย เลย จันทบุรี และตราด

๕. แนวทางการบริหาร

กรณีสถานการณ์ปกติ

- กรมทรัพยากรธรณี ร่วมกับหน่วยงานต่างๆ ที่เกี่ยวข้องดำเนินการติดตามสถานการณ์อย่างต่อเนื่องสม่ำเสมอ เพื่อให้พร้อมสำหรับการแลกเปลี่ยนและสนับสนุนข้อมูลด้านการบริหารจัดการพิบัติภัยของแต่ละหน่วยงาน และเป็นการช่วยบรรเทาและลดผลกระทบจากพิบัติภัยที่อาจเกิดขึ้นต่อชีวิตและทรัพย์สินของประชาชนอีกทางหนึ่ง
- หน่วยงานที่เกี่ยวข้องเตรียมความพร้อมเพื่อรับมือกับสถานการณ์ที่อาจเกิดขึ้นได้อย่างทันท่วงที
- แจ้งข้อมูล/ข่าวสาร/รายงาน อย่างสม่ำเสมอ

ข้อมูลสนับสนุนที่ใช้ในการวิเคราะห์ ติดตามและเฝ้าระวังธรณีพิบัติภัยดินถล่ม ศูนย์ปฏิบัติการธรณีพิบัติภัย มีดังนี้

• สภาพอากาศ (กรมอุตุนิยมวิทยา)

- พยากรณ์อากาศ ๒๔ ชั่วโมงข้างหน้า ประเทศไทยมีฝนตกชุกหนาแน่น กับมีฝนตกหนักถึงหนักมากบางพื้นที่ และมีลมกระโชกแรงบางแห่งในภาคเหนือ ภาคตะวันออกเฉียงเหนือ ภาคกลาง ภาคตะวันออก ภาคใต้ตอนบน รวมทั้งกรุงเทพมหานคร และปริมณฑล ขอให้ประชาชนบริเวณดังกล่าวระวังอันตรายจากฝนตกหนักและฝนตกสะสม ซึ่งอาจทำให้เกิดน้ำท่วมฉับพลัน น้ำป่าไหลหลาก และน้ำท่วมขังในที่ลุ่มไว้ด้วย

- ร่องมรสุมเลื่อนขึ้นมาพาดผ่านภาคกลาง และภาคตะวันออกเฉียงเหนือตอนล่าง ทำให้ประเทศไทยยังคงมีฝนตกชุกหนาแน่น กับมีฝนตกหนักและลมกระโชกแรงบางแห่ง สำหรับมรสุมตะวันตกเฉียงใต้ที่พัดปกคลุมทะเลอันดามันและภาคใต้มีกำลังปานกลาง ทำให้ภาคใต้ยังคงมีฝนตกหนักในระยะนี้ อนึ่ง บริเวณความกดอากาศสูงกำลังปานกลางปกคลุมทะเลจีนใต้ตอนบน ภาคตะวันออกเฉียงเหนือตอนบน และประเทศลาวตอนบน ลักษณะเช่นนี้ยังคงทำให้ภาคเหนือและภาคตะวันออกเฉียงเหนือตอนบนมีฝนตกชุก

- ปริมาณน้ำฝนสูงสุดวัดได้ที่อำเภอเมือง จังหวัดสุโขทัย ๑๐๕.๔ มม. (ที่มา : กรมอุตุนิยมวิทยา)

• พื้นที่คาดการณ์ปริมาณน้ำฝนที่อาจก่อให้เกิดดินถล่มล่วงหน้า ๓ วัน จากแบบจำลองพื้นที่อ่อนไหวต่อดินถล่มแบบพลวัต (AP Model) สำหรับศูนย์ปฏิบัติการธรณีพิบัติภัย

- จังหวัดแม่ฮ่องสอน เชียงใหม่ ลำพูน ลำปาง แพร่ พะเยา น่าน อุตรดิตถ์ เพชรบูรณ์ พิษณุโลก กำแพงเพชร สุโขทัย ตาก กาญจนบุรี จันทบุรี และตราด /เฝ้าระวังในระยะ ๑ - ๒ วันนี้

หมายเหตุ AP Model เป็นการวิเคราะห์ข้อมูลเชิงสถิติของปริมาณน้ำฝนสะสมและเหตุการณ์ดินถล่มในอดีตนำมาสร้างเกณฑ์น้ำฝนสะสมวิกฤตสำหรับเฝ้าระวังและแจ้งเตือนภัยดินถล่ม ข้อมูลการคาดการณ์ปริมาณน้ำฝนล่วงหน้า ๗๒ ชั่วโมงโดยสถาบันสารสนเทศทรัพยากรน้ำและการเกษตร ได้นำมาวิเคราะห์ด้วยแบบจำลอง AP Model เพื่อคาดการณ์พื้นที่ที่จะติดตาม/เฝ้าระวังธรณีพิบัติภัยดินถล่มล่วงหน้า

• ปริมาณน้ำฝนจากเครื่องวัดอัตโนมัติ ในรอบ ๒๔ ชั่วโมง ที่วัดได้มากกว่า ๕๐ มม.

- ไม่มีปริมาณน้ำฝนถึงเกณฑ์การเฝ้าระวังเบื้องต้นของศูนย์ปฏิบัติการธรณีพิบัติภัย

• ข้อมูลจากเครื่องตรวจติดตามการเคลื่อนตัวของมวลดิน กรมทรัพยากรธรณีในรอบ ๔ ชั่วโมง (๔ ต.ค. ๖๐ เวลา ๐๗.๐๐ น. - ๕ ต.ค. ๖๐ เวลา ๐๗.๐๐ น.)

ลำดับ	สถานี	ปริมาณน้ำฝน (มม.)	ความชื้นสัมพัทธ์ (%)	แรงดันน้ำใต้ดิน (Piezometer pa)	การเคลื่อนตัวของมวลดิน ในรอบ ๒๔ ชม. (Inclinometer)				การประเมินสถานการณ์
					ชุดที่ ๑		ชุดที่ ๒		
					ไม่เคลื่อนตัว	เคลื่อนตัว (มม.)	ไม่เคลื่อนตัว	เคลื่อนตัว (มม.)	
๑.	สำนักสงฆ์ดอยเทพนิมิต ต.ป่าตอง อ.กะทู้ จ.ภูเก็ต	N/A	N/A	N/A	N/A		N/A		N/A
๒.	พุทธอุทยานยอดเขานาคเกิด ต.กะรน อ.เมือง จ.ภูเก็ต	N/A	N/A	N/A	N/A		N/A		N/A
๓.	บ.คีรีวงค์ หมู่ที่ ๑๐ ต.กำโลน อ.ลานสกา จ.นครศรีธรรมราช	N/A	N/A	N/A	N/A		N/A		N/A
๔.	สำนักปฏิบัติธรรมพุทธที่ป่าธรรมรักษ์บุญญาศ ต.มะเร็ต อ.เกาะสมุย จ.สุราษฎร์ธานี	N/A	N/A	N/A	N/A		N/A		N/A
๕.	ที่ปภาวันธรรมสถาน หมู่ที่ ๑ ต.มะเร็ต อ.เกาะสมุย จ.สุราษฎร์ธานี	N/A	N/A	N/A	N/A		N/A		N/A
๖.	บ.ผามูบ หมู่ที่ ๗ ต.แม่พูล อ.ลับแล จ.อุตรดิตถ์	N/A	N/A	N/A	N/A		N/A		N/A
๗.	บ.ห้วยเรือ หมู่ที่ ๙ ต.แม่พูล อ.ลับแล จ.อุตรดิตถ์	N/A	N/A	N/A	N/A		N/A		N/A
๘.	บ.ห้วยใต้ หมู่ที่ ๘ ต.แม่พูล อ.ลับแล จ.อุตรดิตถ์	N/A	N/A	N/A	N/A		N/A		N/A
๙.	สถานีวิจัยดอยปุย สวนสองแสน ต.สุเทพ อ.เมือง จ.เชียงใหม่	N/A	N/A	N/A	N/A		N/A		N/A
๑๐.	วัดพระธาตุดอยสุเทพราชวรวิหาร ต.สุเทพ อ.เมือง จ.เชียงใหม่	N/A	N/A	N/A	N/A		N/A		N/A
๑๑.	บ.บ่อหลวง ต.บ่อเกลือใต้ อ.บ่อเกลือ จ.น่าน	๑๑.๐	๕๖	๓.๖๘	/		/		ปกติ
๑๒.	บ.นากอก ต.ภูฟ้า อ.บ่อเกลือ จ.น่าน	๑๓.๘๐	๗๒	-๑๒.๒๑	/		/		ปกติ
๑๓.	บ.ห้วยล้อม ต.ภูฟ้า อ.บ่อเกลือ จ.น่าน	๑๖.๒๐	๙๑	๐	/		/		ปกติ
๑๔.	บ.ทุ่งปง ต.ทุ่งกว๋าว อ.เมืองปาน จ.ลำปาง	๒๖.๘๐	๖๔	๑๐.๒๙	/		/		ปกติ
๑๕.	บ.ป่าคา ต.แจ้ซ้อน อ.เมืองปาน จ.ลำปาง	๐	๐	๐	/		/		ปกติ
๑๖.	บ.แม่แจ่ม ต.แจ้ซ้อน อ.เมืองปาน จ.ลำปาง	๓๘.๒๐	๖๓	-๔.๔๓	/		/		ปกติ
๑๗.	บ.สันติคีรี ต.แม่สลองนอก อ.แม่ฟ้าหลวง จ.เชียงราย	๑๐.๒๐	๕๓	-๕.๘๘	/		/		ปกติ
๑๘.	บ.หินแตก ต.แม่สลองใน อ.แม่ฟ้าหลวง จ.เชียงราย	๒๑.๔๐	๖๗	-๗.๔๕	/		/		ปกติ
๑๙.	บ.ห้วยไร่สามัคคี ต.แม่สลองใน อ.แม่ฟ้าหลวง จ.เชียงราย	๑.๖๐	๙๑	-๑.๑๒	/		/		ปกติ
๒๐.	บ.ลำสินธุ์ ต.ลำสินธุ์ อ.ศรีนครินทร์ จ.พัทลุง	๑.๘๐	๖๓	-๐.๐๘	/		/		ปกติ
๒๑.	บ.นาเหริน ต.คลองเฉลิม อ.งขลา จ.พัทลุง	๐	๕๖	-๔.๕๗	/		/		ปกติ
๒๒.	บ.เทพพนม ต.เขาพนม อ.เขาพนม จ.กระบี่	๑.๘๐	๖๓	-๑.๒๖	/		/		ปกติ
๒๓.	บ.บางสร้อย ต.หน้าเขา อ.เขาพนม จ.กระบี่	๐	๙๑	-๑๑.๔๕	/		/		ปกติ
๒๔.	บ.หน้าหม้อ ต.กระบี่น้อย อ.เมือง จ.กระบี่	๐	๐	๐	/		/		ปกติ
๒๕.	บ.ยาง ต.แม่ฮ่อง อ.ฝาง จ.เชียงใหม่	๕๑.๘๐	๗๓	๕๑.๖๙	/		/		ปกติ

หมายเหตุ

๑. เกณฑ์วัดปริมาณน้ำฝน

๐ - ๖๐ มม. ปกติ
 ๘๐ - ๑๐๐ มม. แจ้งให้ทำการเฝ้าระวัง
 มากกว่า ๑๕๐ มม. ต้องอพยพประชาชน

๒. เกณฑ์วัดค่าแรงดันน้ำใต้ดิน (Piezometer)

๐ ถึง - ๒๙ ปกติ
 -๓๐ ถึง -๖๙ kPa แจ้งให้ทำการเฝ้าระวัง
 มากกว่า ถึง -๗๐ kPa ต้องอพยพประชาชน

๓. เกณฑ์วัดระยะการเคลื่อนตัวของมวลดิน (Inclinometer)

๐ - ๐.๔๙ มม. ปกติ
 ๐.๕ - ๔.๙ มม. แจ้งให้ทำการเฝ้าระวัง
 มากกว่า ๕ มม. ต้องอพยพประชาชน

• ปริมาณน้ำฝนที่วัดได้จากเครือข่ายเฝ้าระวังแจ้งเตือนธรณีพิบัติภัยในรอบ ๒๔ ชั่วโมง (๔ ต.ค. ๖๐ เวลา ๐๗.๐๐ น. - ๕ ต.ค. ๖๐ เวลา ๐๗.๐๐ น.)

ภาค	จังหวัด / อำเภอ / ตำบล / หมู่บ้าน				ข้อมูลปริมาณน้ำฝน (รอบ ๒๔ ชม.)	เครือข่ายฯ ทธ. (ผู้รายงาน)
เหนือ	เพชรบูรณ์	เมือง	ท่าพล	ท่ากกเรียง	วัดปริมาณน้ำฝนได้ ๙๐ มม.	นายแสวง สงกา
	อุดรดิตถ์	ลับแล	แม่พูล	ต้นเกลือ	วัดปริมาณน้ำฝนได้ ๗๐ มม.	นายดำเนิน เชียงพันธ์
	เพชรบูรณ์	เมือง	วังชมภู	คลองมะนาว	วัดปริมาณน้ำฝนได้ ๗๐ มม.	นายพนิต จันทร์เที่ยง
	เพชรบูรณ์	เมือง	ท่าพล	วังทอง	วัดปริมาณน้ำฝนได้ ๕๓ มม.	นายมนทล ทองแกมใบ
	เชียงราย	ป่าแดด	ป่าแงะ	สันมะกั่ม	วัดปริมาณน้ำฝนได้ ๔๒ มม.	นายทราศิลป์ สุธิยาภักดิ์
	อุดรดิตถ์	ลับแล	แม่พูล	ต้นเกลือ	วัดปริมาณน้ำฝนได้ ๓๐ มม.	นายสมบัติ วันทา
	อุดรดิตถ์	ลับแล	แม่พูล	ผามูบ	วัดปริมาณน้ำฝนได้ ๒๕ มม.	นายฤทธิ์ชัย ขำคง
	เพชรบูรณ์	หล่มเก่า	หินฮาว	หนองเล	วัดปริมาณน้ำฝนได้ ๒๐ มม.	นายพิรุณ กุศลารม
	อุดรดิตถ์	เมือง	ท่าเสา	หนองผา	วัดปริมาณน้ำฝนได้ ๑๐ มม.	นางวาสิ เพ็ชรวิชัย
	อุดรดิตถ์	ลับแล	ฝายหลวง	ปากทางเหนือ	วัดปริมาณน้ำฝนได้ ๑๐ มม.	นายสุนทรีย์ สุดสระ
ใต้	นครศรีธรรมราช	สิชล	ปะเหลียน	เขาม	วัดปริมาณน้ำฝนได้ ๓๓ มม.	นายวิรัตน์ รอดฤทธิ์
	นครศรีธรรมราช	สิชล	ปะเหลียน	วังหลวงใน	วัดปริมาณน้ำฝนได้ ๒๐ มม.	นางจิราภรณ์ พิวิเหมาะ
	พังงา	คุระบุรี	คุระ	บ้านกลาง	ท้องฟ้ามีดครีมี ยังไม่มีฝนตก	นายสมพัก โสมนัส
	นครศรีธรรมราช	ท่าศาลา	สระแก้ว	หัวคู	วัดปริมาณน้ำฝนได้ ๓๘ มม.	นายปรีชา สามารถ
	นครศรีธรรมราช	สิชล	เป็ลียน	ท้ายปลิง	วัดปริมาณน้ำฝนได้ ๒๐ มม.	นายนพคุณ หนูดาช
	นครศรีธรรมราช	ท่าศาลา	สระแก้ว	ชุมโลง	วัดปริมาณน้ำฝนได้ ๕๐ มม.	นายสุริน ดวงมุสิก
ตะวันออก	จันทบุรี	เขาคิชฌกูฏ	หน่วยพิทักษ์ อช.ที่ คก. 2		วัดปริมาณน้ำฝนได้ ๙๐ มม.	นายสุพจน์ พิเศษแมน
	จันทบุรี	เขาคิชฌกูฏ	จันทเขลม	จันทาแปะ	วัดปริมาณน้ำฝนได้ ๗๐ มม.	เครือข่ายฯ ทธ.
	จันทบุรี	เขาคิชฌกูฏ	พลวง	ปากพลวง	วัดปริมาณน้ำฝนได้ ๓๘ มม.	เครือข่ายฯ ทธ.
	ปราจีนบุรี	นาดี	แก่งดินสอ	คลองมะไฟ	วัดปริมาณน้ำฝนได้ ๑๐ มม.	นายมานโซ จันทร์แสง
	จันทบุรี	เขาคิชฌกูฏ	พลวง	คลองตะคียน	ท้องฟ้ามีดครีมี มีฝนตกเล็กน้อย	นายอดุลย์ ดิษพันธ์
กลาง	สระบุรี	มวกเหล็ก	มวกเหล็ก	เขาลาด	วัดปริมาณน้ำฝนได้ ๑๗ มม.	นายขวัญเพชร ออบอ่อน
	ลพบุรี	ชัยบาดาล	บ้านใหม่สามัคคี	โป่งสามหัว	วัดปริมาณน้ำฝนได้ ๓๐ มม.	นายคาร อัมพะวา
	สระบุรี	มวกเหล็ก	มวกเหล็ก	ปากคลอง	วัดปริมาณน้ำฝนได้ ๑๐ มม.	นายประจวบ แวงวัน
ตะวันออกเฉียงเหนือ	นครราชสีมา	ปักธงชัย	สะแกกราช	คลองเตย	วัดปริมาณน้ำฝนได้ ๕๐ มม.	นายคณิง กรกิง
	อุบลราชธานี	นาจะหลวย	แก้งขี้เหล็ก	แก้งเรือง	วัดปริมาณน้ำฝนได้ ๒๗ มม.	นายบัวรินทร์ วาตา
	อุดรธานี	น้ำโสม	น้ำโสม	แสงทองพัฒนา	วัดปริมาณน้ำฝนได้ ๑๐ มม.	นายเสมียน คำใบ
	นครราชสีมา	สีคิ้ว	คลองไผ่	เขาพริก	วัดปริมาณน้ำฝนได้ ๕ มม.	นายธงชัย จันพิทักษ์

หมายเหตุ : ศูนย์ปฏิบัติการธรณีพิบัติภัย ได้ประสานงานเครือข่ายเฝ้าระวังแจ้งเตือนธรณีพิบัติภัย จำนวน ๒๘ คน เพื่อรวบรวมข้อมูลในพื้นที่เพื่อจัดทำรายงานสถานการณ์ธรณีพิบัติภัยประจำวัน วันพฤหัสบดี ที่ ๕ ตุลาคม ๒๕๖๐

ศูนย์ปฏิบัติการธรณีพิบัติภัย สำนักธรณีวิทยาสิ่งแวดล้อม
กรมทรัพยากรธรณี กระทรวงทรัพยากรธรรมชาติและสิ่งแวดล้อม
โทร ๐๒ ๖๒๑ ๙๗๐๓-๕ โทรสาร ๐๒ ๖๒๑ ๙๗๐๐
www.dmr.go.th