

ดินไหล บริเวณวัดพระธาตุจอมทอง
อ.เมือง จ.เชียงราย



กรมทรัพยากรธรณี

สรุปรายงานสถานการณ์ธรณีพิบัติภัยประจำวัน

วันจันทร์ที่ 9 ตุลาคม 2560 เวลา 10.00 น.

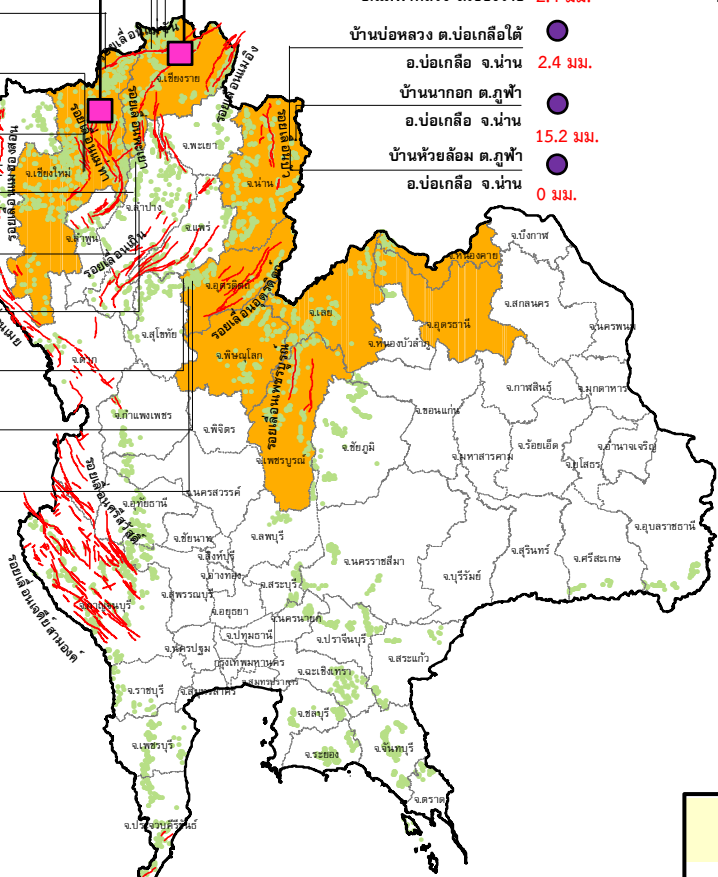
ดินไหล บริเวณทางหลวง 1322 (เชียงดาว-เวียงแหง)
บ.แม่จันทน์ อ.ทุ่งช้าง พว. อ.เชียงดาว จ.เชียงใหม่

ประกาศเฝ้าระวังดินถล่ม
กรมทรัพยากรธรณี

- บ้านหินแตก ต.แม่สองใน
อ.แม่ฟ้าหลวง จ.เชียงราย 0 มม.
- บ้านสันติคีรี ต.แม่สองนอก
อ.แม่ฟ้าหลวง จ.เชียงราย 7.6 มม.
- บ้านยาง ต.แม่จอน
อ.ฝาง จ.เชียงใหม่ 7.6 มม.
- สถานีวิจัยดอยปุย สวนสองแสน
ต.สุเทพ อ.เมือง จ.เชียงใหม่ N/A
- วัดพระธาตุดอยสุเทพราชวรวิหาร
ต.สุเทพ อ.เมือง จ.เชียงใหม่ N/A
- บ้านแม่แจ่ม ต.แจ้ซ้อน
อ.เมืองปาน จ.ลำปาง 61.6 มม.
- บ้านป่าคา ต.แจ้ซ้อน
อ.เมือง จ.ลำปาง 0 มม.
- บ้านทุ่งปง ต.ทุ่งกว๋าว
อ.เมืองปาน จ.ลำปาง 8.5 มม.
- บ้านผามูบ ต.แม่พูล
อ.ลับแล จ.อุตรดิตถ์ N/A
- บ้านห้วยเรือ ต.แม่พูล
อ.ลับแล จ.อุตรดิตถ์ N/A
- บ้านห้วยใต้ ต.แม่พูล
อ.ลับแล จ.อุตรดิตถ์ N/A

- บ้านห้วยไร่สามัคคี ต.แม่สองใน
อ.แม่ฟ้าหลวง จ.เชียงราย 2.4 มม.
- บ้านป่อหลวง ต.บ่อเกลือใต้
อ.บ่อเกลือ จ.น่าน 2.4 มม.
- บ้านนาถอก ต.ภูฟ้า
อ.บ่อเกลือ จ.น่าน 15.2 มม.
- บ้านห้วยล้อม ต.ภูฟ้า
อ.บ่อเกลือ จ.น่าน 0 มม.

- สำนักปฏิบัติธรรมพุทธที่ปิงกรธรรมรักษัญญาวาส
ต.มะเร็ด อ.เกาะสมุย จ.สุราษฎร์ธานี N/A
- ที่ปกาวันธรรมสถาน ม.1
ต.มะเร็ด อ.เกาะสมุย จ.สุราษฎร์ธานี N/A
- บ.คีรีวงศ์ ม.10 ต.กำโลน
อ.ลานสกา จ.นครศรีธรรมราช N/A
- บ้านลำสินธุ์ ต.ลำสินธุ์
อ.ศรีนครินทร์ จ.พัทลุง 4.2 มม.
- บ้านนาहन ต.คลองเฉลิม
อ.งหวรา จ.พัทลุง 39.8 มม.
- บ้านบางสร้าน ต.หน้าเขว
อ.เขาพนม จ.กระบี่ 0 มม.
- บ้านเทพนม ต.เขาพนม
อ.เขาพนม จ.กระบี่ 2.2 มม.
- บ้านหน้าหม้อ ต.กระบี่น้อย
อ.เมือง จ.กระบี่ 0 มม.
- สำนักสงฆ์ดอยเทพนิมิตร
ต.ป่าตอง อ.กระบุรี จ.ภูเก็ต N/A
- พุทธอุทยานยอดเขาหวาเกิด
ต.กระรน อ.เมือง จ.ภูเก็ต N/A



ประเภทของภัยที่เกิด

คำอธิบายสัญลักษณ์

- พื้นที่ประกาศเฝ้าระวังดินถล่ม
- พื้นที่คาดการณ์ปริมาณน้ำฝนที่อาจก่อให้เกิดดินถล่ม (9)
- ดินถล่ม/ดินไหล/หินร่วง/รอยแยก (2)
- จุดเหนือศูนย์เกิดแผ่นดินไหว
- สีนามิ
- หลุมยุบ/ดินทรุดตัว
- ปริมาณน้ำฝน 24 ชม. จากเครื่องวัดปริมาณน้ำฝนอัตโนมัติของกรมทรัพยากรธรณี 25 สถานี
- ปริมาณน้ำฝนในพื้นที่เสี่ยงภัยมากกว่า 100 มม. ขึ้นไป
- อาสาสมัครเครือข่ายวัดปริมาณน้ำฝนของกรมทรัพยากรธรณี
- รอยเลื่อนมีพลัง



รายงานสถานการณ์ธรณีพิบัติภัยประจำวัน
วันจันทร์ที่ ๙ ตุลาคม พ.ศ. ๒๕๖๐ เวลา ๑๐.๐๐ น.



๑. ประกาศกรมทรัพยากรธรณี

- ไม่มี

๒. ธรณีพิบัติภัยภายในประเทศ รอบ ๒๔ ชั่วโมง

๒.๑ ดินถล่ม น้ำป่าไหลหลาก ดินไหล หินร่วง รอยแยก และหลุมยุบ

- วานนี้ (๘ ต.ค. ๖๐) เกิดเหตุดินไหลบริเวณพื้นที่ทางหลวงหมายเลข ๑๓๒๒ เส้นทางแม่จา-เวียงแหง ตำบลทุ่งข้าวพวง อำเภอเชียงดาว จังหวัดเชียงใหม่ ก่อนถึงบ้านแม่จาเหนือ กิโลเมตรที่ ๑๒ ตำบลทุ่งข้าวพวง ส่งผลให้ดินและเสาไฟฟ้าปิดทับเส้นทางทำให้รถไม่สามารถสัญจรไปได้ชั่วคราว ทั้งนี้ นายฉ้ออน เชื้อนเพชร นายกเทศมนตรีตำบลทุ่งข้าวพวง สั่งการให้เจ้าหน้าที่นำรถแบ็กโฮเข้าไปทำการเคลียร์พื้นที่เพื่อเปิดเส้นทางจราจรได้ตามปกติแล้ว

- วานนี้ (๘ ต.ค. ๖๐) เกิดดินไหลบริเวณพื้นที่วัดพระธาตุตอดอยจอมทอง อำเภอเมือง จังหวัดเชียงราย ส่งผลให้กุฏิเจ้าอาวาสได้รับความเสียหายอย่างหนัก และดินที่ไหลถล่มลงมาพร้อมกับต้นไม้ใหญ่และเสาไฟฟ้าแรงสูงไหลทำให้ปิดทับถนนวินิจฉัยข้างกับค่ายเม็งรายมหาราช เส้นทางไปศาลากลางจังหวัดเชียงราย ทำให้ต้องปิดการจราจรอย่างเด็ดขาด ทั้งนี้ การไฟฟ้าได้เข้าทำการตัดกระแสไฟชั่วคราว และทหาร มทบ.๓๗ เข้าไปให้ความช่วยเหลือเบื้องต้นแล้ว (ที่มา : ไทยรัฐออนไลน์)

- วานนี้ (๘ ต.ค. ๖๐) เกิดน้ำป่าไหลหลากเข้าท่วมในพื้นที่บ้านตาดसान หมู่ที่ ๕ ตำบลปลาบา อำเภอภูเรือ จังหวัดเลย ส่งผลให้น้ำท่วมพื้นที่การเกษตรได้รับความเสียหายบางส่วน (ที่มา : มนตรี ศรีบุรินทร์ เครือข่ายฯ ทธ)

๒.๒ แผ่นดินไหว

- ไม่มี

๓. ธรณีพิบัติภัยทั่วโลก รอบ ๒๔ ชั่วโมง ที่มีผลกระทบรุนแรง (ดินถล่ม ภูเขาไฟระเบิด แผ่นดินไหว สึนามิ หลุมยุบและอื่นๆ)

- ไม่มี

๔. พื้นที่ติดตามและเฝ้าระวังสถานการณ์ธรณีพิบัติภัยดินถล่มและน้ำป่าไหลหลากของกรมทรัพยากรธรณี

- เนื่องจากในพื้นที่เสี่ยงภัยดินถล่ม มีฝนตกหนักและตกต่อเนื่องติดต่อกันมาหลายวัน ศูนย์ปฏิบัติการธรณีพิบัติภัยจึงได้ทำการเฝ้าระวัง และติดตามสถานการณ์พิบัติภัยดินถล่ม และน้ำป่าไหลหลากเป็นพิเศษ ในพื้นที่จังหวัด เชียงใหม่ เชียงราย ลำปาง ลำพูน อุตรดิตถ์ และเพชรบูรณ์

๕. แนวทางการบริหาร

กรณีสถานการณ์ปกติ

- กรมทรัพยากรธรณี ร่วมกับหน่วยงานต่างๆ ที่เกี่ยวข้องดำเนินการติดตามสถานการณ์อย่างต่อเนื่องสม่ำเสมอ เพื่อให้พร้อมสำหรับการแลกเปลี่ยนและสนับสนุนข้อมูลด้านการบริหารจัดการภัยพิบัติภัยของแต่ละหน่วยงาน และเป็นการช่วยบรรเทาและลดผลกระทบจากพิบัติภัยที่อาจเกิดขึ้นต่อชีวิตและทรัพย์สินของประชาชนอีกทางหนึ่ง
- หน่วยงานที่เกี่ยวข้องเตรียมความพร้อมเพื่อรับมือกับสถานการณ์ที่อาจเกิดขึ้นได้อย่างทันท่วงที
- แจกข้อมูล/ข่าวสาร/รายงาน อย่างสม่ำเสมอ

ข้อมูลสนับสนุนที่ใช้ในการวิเคราะห์ ติดตามและเฝ้าระวังธรณีพิบัติภัยดินถล่ม ศูนย์ปฏิบัติการธรณีพิบัติภัย มีดังนี้

• สภาพอากาศ (กรมอุตุนิยมวิทยา)

- พยากรณ์อากาศ ๒๔ ชั่วโมงข้างหน้า ประเทศไทยมีฝนตกชุกหนาแน่นและมีฝนตกหนักบางพื้นที่บริเวณภาคเหนือ ภาคตะวันออกเฉียงเหนือ ภาคกลาง ภาคตะวันออก และภาคใต้ ขอให้ประชาชนบริเวณดังกล่าวระวังอันตรายจากฝนตกหนักและฝนที่ตกสะสมไว้ด้วย

- ร่องมรสุมพาดผ่านภาคกลางตอนล่าง ภาคใต้ตอนบน และภาคตะวันออก ประกอบกับหย่อมความกดอากาศต่ำกำลังแรงปกคลุมบริเวณทะเลจีนใต้ตอนกลาง มีแนวโน้มเคลื่อนเข้าปกคลุมประเทศเวียดนามตอนกลางในวันนี้ (๙ ต.ค. ๖๐) หลังจากนั้นจะเคลื่อนเข้าปกคลุมภาคตะวันออกเฉียงเหนือ ภาคตะวันออก ภาคกลาง และภาคเหนือในช่วงวันที่ ๑๐-๑๑ ต.ค. ๖๐ ลักษณะเช่นนี้ทำให้บริเวณดังกล่าวมีฝนตกชุกหนาแน่นและมีฝนตกหนักถึงหนักมากบางพื้นที่

- ปริมาณน้ำฝนสูงสุดวัดได้ที่อำเภอเก้าเลี้ยว จังหวัดนครสวรรค์ ๘๔.๔ มม. (ที่มา : กรมอุตุนิยมวิทยา)

• พื้นที่คาดการณ์ปริมาณน้ำฝนที่อาจก่อให้เกิดดินถล่มล่วงหน้า ๓ วัน จากแบบจำลองพื้นที่อ่อนไหวต่อดินถล่มแบบพลวัต (AP Model) สำหรับศูนย์ปฏิบัติการธรณีพิบัติภัย

- จังหวัดเชียงใหม่ เชียงราย น่าน อุตรดิตถ์ เพชรบูรณ์ เลย อุตรธานี หนองคาย และหนองบัวลำภู /เฝ้าระวังในระยะ ๑ - ๒ วันนี้

หมายเหตุ AP Model เป็นการวิเคราะห์ข้อมูลเชิงสถิติของปริมาณน้ำฝนสะสมและเหตุการณ์ดินถล่มในอดีตนำมาสร้างเกณฑ์น้ำฝนสะสมวิกฤตสำหรับเฝ้าระวังและแจ้งเตือนภัยดินถล่ม ข้อมูลการคาดการณ์ปริมาณน้ำฝนล่วงหน้า ๗๒ ชั่วโมงโดยสถาบันสารสนเทศทรัพยากรน้ำและการเกษตร ได้นำมาวิเคราะห์ด้วยแบบจำลอง AP Model เพื่อคาดการณ์พื้นที่ที่จะติดตาม/เฝ้าระวังธรณีพิบัติภัยดินถล่มล่วงหน้า

• ปริมาณน้ำฝนจากเครื่องวัดอัตโนมัติ ในรอบ ๒๔ ชั่วโมง ที่วัดได้มากกว่า ๕๐ มม.

- ไม่มีปริมาณน้ำฝนถึงเกณฑ์การเฝ้าระวังเบื้องต้นของศูนย์ปฏิบัติการธรณีพิบัติภัย

• ข้อมูลจากเครื่องตรวจติดตามการเคลื่อนตัวของมวลดิน กรมทรัพยากรธรณีในรอบ ๔ ชั่วโมง (๘ ต.ค. ๖๐ เวลา ๐๗.๐๐ น. - ๙ ต.ค. ๖๐ เวลา ๐๗.๐๐ น.)

ลำดับ	สถานี	ปริมาณน้ำฝน (มม.)	ความชื้นสัมพัทธ์ (%)	แรงดันน้ำใต้ดิน (Piezometer pa)	การเคลื่อนตัวของมวลดิน ในรอบ ๒๔ ชม. (Inclinometer)				การประเมินสถานการณ์
					ชุดที่ ๑		ชุดที่ ๒		
					ไม่เคลื่อนตัว	เคลื่อนตัว (มม.)	ไม่เคลื่อนตัว	เคลื่อนตัว (มม.)	
๑.	สำนักสงฆ์ดอยเทพนิมิต ต.ป่าตอง อ.กะทู้ จ.ภูเก็ต	N/A	N/A	N/A	N/A		N/A		N/A
๒.	พุทธอุทยานยอดเขานาคเกิด ต.กะรน อ.เมือง จ.ภูเก็ต	N/A	N/A	N/A	N/A		N/A		N/A
๓.	บ.คีรีวงศ์ หมู่ที่ ๑๐ ต.กำโลน อ.ลานสกา จ.นครศรีธรรมราช	N/A	N/A	N/A	N/A		N/A		N/A
๔.	สำนักปฏิบัติธรรมพุทธที่ป่าธรรมรักษ์บุญญวาส ต.มะเร็ต อ.เกาะสมุย จ.สุราษฎร์ธานี	N/A	N/A	N/A	N/A		N/A		N/A
๕.	ที่ปภาวันธรรมสถาน หมู่ที่ ๑ ต.มะเร็ต อ.เกาะสมุย จ.สุราษฎร์ธานี	N/A	N/A	N/A	N/A		N/A		N/A
๖.	บ.ผามูบ หมู่ที่ ๗ ต.แม่พูล อ.ลับแล จ.อุตรดิตถ์	N/A	N/A	N/A	N/A		N/A		N/A
๗.	บ.ห้วยเรือ หมู่ที่ ๙ ต.แม่พูล อ.ลับแล จ.อุตรดิตถ์	N/A	N/A	N/A	N/A		N/A		N/A
๘.	บ.ห้วยใต้ หมู่ที่ ๘ ต.แม่พูล อ.ลับแล จ.อุตรดิตถ์	N/A	N/A	N/A	N/A		N/A		N/A
๙.	สถานีวิจัยดอยปุย สวนสองแสน ต.สุเทพ อ.เมือง จ.เชียงใหม่	N/A	N/A	N/A	N/A		N/A		N/A
๑๐.	วัดพระธาตุดอยสุเทพราชวรวิหาร ต.สุเทพ อ.เมือง จ.เชียงใหม่	N/A	N/A	N/A	N/A		N/A		N/A
๑๑.	บ.บ่อหลวง ต.บ่อเกลือใต้ อ.บ่อเกลือ จ.น่าน	๒.๔	๕๗	๓.๘๖	/		/		ปกติ
๑๒.	บ.นาออก ต.ภูฟ้า อ.บ่อเกลือ จ.น่าน	๑๕.๒	๗๒	-๑๐.๑๔	/		/		ปกติ
๑๓.	บ.ห้วยล้อม ต.ภูฟ้า อ.บ่อเกลือ จ.น่าน	๐	๐	๐	/		/		ปกติ
๑๔.	บ.ทุ่งปง ต.ทุ่งกว๋าว อ.เมืองปาน จ.ลำปาง	๘.๖	๖๔	๑๐.๙๕	/		/		ปกติ
๑๕.	บ.ป่าคา ต.แจ้ซ้อน อ.เมืองปาน จ.ลำปาง	๐	๐	๐	/		/		ปกติ
๑๖.	บ.แม่แจ่ม ต.แจ้ซ้อน อ.เมืองปาน จ.ลำปาง	๖๑.๖	๖๔	-๔.๒๔	/		/		ปกติ
๑๗.	บ.สันติคีรี ต.แม่สลองนอก อ.แม่ฟ้าหลวง จ.เชียงราย	๗.๖	๕๒	-๔.๗๓	/		/		ปกติ
๑๘.	บ.หินแตก ต.แม่สลองใน อ.แม่ฟ้าหลวง จ.เชียงราย	๐	๖๕	-๔.๔๔	/		/		ปกติ
๑๙.	บ.ห้วยไร่สามัคคี ต.แม่สลองใน อ.แม่ฟ้าหลวง จ.เชียงราย	๒.๔	๙๑	-๐.๙๔	/		/		ปกติ
๒๐.	บ.ลำสินธุ์ ต.ลำสินธุ์ อ.ศรีนครินทร์ จ.พัทลุง	๔.๒	๖๒	-๐.๐๘	/		/		ปกติ
๒๑.	บ.นาเหริน ต.คลองเฉลิม อ.งขลา จ.พัทลุง	๓๙.๘	๕๖	-๔.๗๑	/		/		ปกติ
๒๒.	บ.เทพพนม ต.เขาพนม อ.เขาพนม จ.กระบี่	๒.๒	๖๒	-๑.๓๕	/		/		ปกติ
๒๓.	บ.บางสร้อย ต.หน้าเขา อ.เขาพนม จ.กระบี่	๐	๙๑	-๑๐.๙๗	/		/		ปกติ
๒๔.	บ.หน้าหม้อ ต.กระบี่น้อย อ.เมือง จ.กระบี่	๐	๐	๐	/		/		ปกติ
๒๕.	บ.ยาง ต.แม่จอน อ.ฝาง จ.เชียงใหม่	๗.๖	๗๓	๕๒.๐๖	/		/		ปกติ

หมายเหตุ

๑. เกณฑ์วัดปริมาณน้ำฝน

๐ - ๖๐ มม. ปกติ
 ๙๐ - ๑๐๐ มม. แจ้งให้ทำการเฝ้าระวัง
 มากกว่า ๑๕๐ มม. ต้องอพยพประชาชน

๒. เกณฑ์วัดค่าแรงดันน้ำใต้ดิน (Piezometer)

๐ ถึง - ๒๙ ปกติ
 -๓๐ ถึง -๖๙ kPa แจ้งให้ทำการเฝ้าระวัง
 มากกว่า ถึง -๗๐ kPa ต้องอพยพประชาชน

๓. เกณฑ์วัดระยะการเคลื่อนตัวของมวลดิน (Inclinometer)

๐ - ๐.๔๙ มม. ปกติ
 ๐.๕ - ๔.๙ มม. แจ้งให้ทำการเฝ้าระวัง
 มากกว่า ๕ มม. ต้องอพยพประชาชน

• ปริมาณน้ำฝนที่วัดได้จากเครือข่ายเฝ้าระวังแจ้งเตือนธรณีพิบัติภัยในรอบ ๒๔ ชั่วโมง (๘ ต.ค. ๖๐ เวลา ๐๗.๐๐ น. - ๙ ต.ค. ๖๐ เวลา ๐๗.๐๐ น.)

ภาค	จังหวัด / อำเภอ / ตำบล / หมู่บ้าน				ข้อมูลปริมาณน้ำฝน (รอบ ๒๔ ชม.)	เครือข่ายฯ ทธ. (ผู้รายงาน)
เหนือ	เชียงราย	ป่าแดด	ป่าแจะ	สันมะเก๋ม	วัดปริมาณน้ำฝนได้ ๔๒ มม.	นายทราศิลป์ สุธิยาภักดิ์
	แม่ฮ่องสอน	เมือง	ผาบ่อง	ห้วยเสือเต่า	วัดปริมาณน้ำฝนได้ ๖ มม.	น.ส.วรรณศรี วิโรจน์ประเสริฐ
	แม่ฮ่องสอน	เมือง	ผาบ่อง	หัวน้ำแม่สะกิด	วัดปริมาณน้ำฝนได้ ๔๐ มม.	นายกมลลักษณ์ ปิยชาติภาคคุณ
	น่าน	ท่าวังผา	แสนทอง	ฮวก	วัดปริมาณน้ำฝนได้ ๓๕ มม.	นายเชิด ศรีใจวงศ์
	พิษณุโลก	เนินมะปราง	ชมพู	ปลวกงาม	ท้องฟ้าโปร่ง ไม่มีฝนตก	นายชวน ผสม
	เพชรบูรณ์	เมือง	ท่าพล	วังทอง	ท้องฟ้าแจ่มใส ไม่มีฝน	นายมนทล ทองแกมใบ
ใต้	ชุมพร	เขาไชยราช	ปะทิว	เขาเลี้ยว	วัดปริมาณน้ำฝนได้ ๗๕ มม.	น.ส.มรกต หมายมัน
	ระนอง	ละอุ่น	บางแก้ว	บางแก้วน้อย	วัดปริมาณน้ำฝนได้ ๕๐ มม.	นายทันวิทย์ เพ็ชรศรี
	ชุมพร	สวี	วิสัยใต้	ควน	วัดปริมาณน้ำฝนได้ ๔๘ มม.	เครือข่ายฯ ทธ.
	ชุมพร	สวี	วิสัยใต้	วิสัยใต้	วัดปริมาณน้ำฝนได้ ๓๙ มม.	เครือข่ายฯ ทธ.
	ชุมพร	สวี	วิสัยใต้	ท่าดี	วัดปริมาณน้ำฝนได้ ๓๗ มม.	เครือข่ายฯ ทธ.
	ชุมพร	สวี	วิสัยใต้	หาดพริก	วัดปริมาณน้ำฝนได้ ๓๒ มม.	นายสันต์ สิงห์ทอง
	ชุมพร	สวี	วิสัยใต้	ทุ่งเขาสะบ้า	วัดปริมาณน้ำฝนได้ ๓๐ มม.	เครือข่ายฯ ทธ.
	ชุมพร	ท่าแซะ	คุริง	คุริงท่าลานทอง	วัดปริมาณน้ำฝนได้ ๒๓ มม.	นายประทีป เชื่องทอง
นครศรีธรรมราช	สิชล	เปลี่ยน	ห้วยปลิง	ท้องฟ้าโปร่ง ไม่มีฝนตก	นายนพคุณ หนูดาช	
ตะวันออก	ปราจีนบุรี	นาดี	แก่งดินสอ	บุเจริญ	ท้องฟ้าโปร่ง ไม่มีฝนตก	นางน่องนุช เขียวน้ำชุ่ม
	ฉะเชิงเทรา	สนามชัยเขต	ท่ากระดาน	ท่ากระดาน	ท้องฟ้าโปร่ง ไม่มีฝนตก	นายเด่น กรัตพงษ์
	ชลบุรี	บ่อทอง	พลวงทอง	เขาพริก	ท้องฟ้าโปร่ง ไม่มีฝนตก	นายพรเทพ จงดี
	จันทบุรี	เมือง	พลับพลา	ทุ่งวานเหลือง	ท้องฟ้าโปร่ง อากาศร้อน	นายวินัย ฉิมกลีบ
	ฉะเชิงเทรา	ท่าตะเกียบ	คลองตะเกรา	กระบกคู่	ท้องฟ้าโปร่ง อากาศร้อน	นายฉลวย ทองเทพ
	ระยอง	แกลง	วังห้ว	เนินดินแดง	ท้องฟ้าโปร่ง อากาศร้อน	นายวัชร ประมวล
	จันทบุรี	เขาคิชฌกูฏ	จันทเขลม	จันทเขลม	ท้องฟ้าโปร่ง อากาศร้อน	นางละอองดาว กลิ่นขจร
	ชลบุรี	บ้านบึง	คลองกิ่ว	หนองน้ำเขียว	ท้องฟ้าโปร่ง อากาศร้อน	นายสิทธิธา เนื่องจำนงค์
กลาง	สุพรรณบุรี	ด่านช้าง	นิคมกระเสี้ยว	หนองกระดี่	วัดปริมาณน้ำฝนได้ ๔๕ มม.	นายทรงเดช นานาง
	อุทัยธานี	บ้านไร่	ห้วยแห้ง	ห้วยแห้ง	วัดปริมาณน้ำฝนได้ ๓๕ มม.	นายรัก ทองศรี
	กาญจนบุรี	เลาขวัญ	หนองฝ้าย	เขาวงพระจันทร์	วัดปริมาณน้ำฝนได้ ๒๐ มม.	นายสมชาย ชันทองดี
	ราชบุรี	สวนผึ้ง	ตะนาวศรี	บ่อหวี	วัดปริมาณน้ำฝนได้ ๑๔ มม.	นายทองเต็ม ทุรินตะวิริยะ
ตะวันออกเฉียงเหนือ	เลย	นาแห้ว	แสงภา	ห้วยนา	ท้องฟ้าโปร่ง อากาศร้อน	นายหลิน มั่นมา
	หนองคาย	สังคม	สังคม	น้ำไพร	ท้องฟ้าโปร่ง อากาศร้อน	นางเดือน อัดโน
	อุดรธานี	น้ำโสม	น้ำโสม	แสงทองพัฒนา	ท้องฟ้าโปร่ง อากาศร้อน	นายเสมียน คำใบ
	ชัยภูมิ	หนองบัวแดง	วังชมภู	ไทรงาม	ท้องฟ้าโปร่ง อากาศร้อน	นายชยพล คอชา

หมายเหตุ : ศูนย์ปฏิบัติการธรณีพิบัติภัย ได้ประสานงานเครือข่ายเฝ้าระวังแจ้งเตือนธรณีพิบัติภัย จำนวน ๓๕ คน เพื่อรวบรวมข้อมูลในพื้นที่เพื่อจัดทำรายงานสถานการณ์ธรณีพิบัติภัยประจำวัน วันจันทร์ที่ ๙ ตุลาคม ๒๕๖๐

ศูนย์ปฏิบัติการธรณีพิบัติภัย สำนักธรณีวิทยาสิ่งแวดล้อม
กรมทรัพยากรธรณี กระทรวงทรัพยากรธรรมชาติและสิ่งแวดล้อม
โทร ๐๒ ๖๒๑ ๙๗๐๓-๕ โทรสาร ๐๒ ๖๒๑ ๙๗๐๐
www.dmr.go.th