



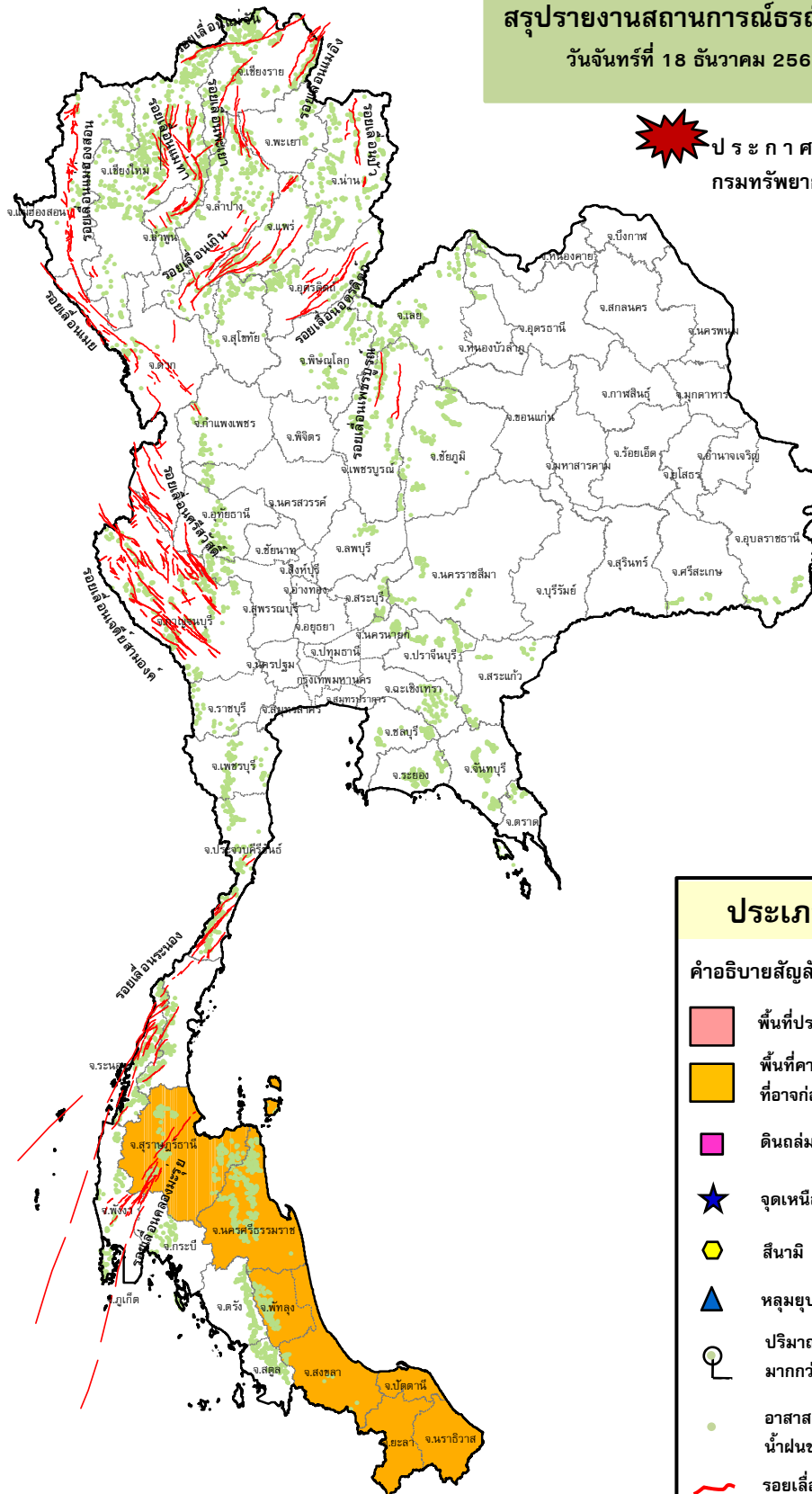
# กรมทรัพยากรธรณี

## สรุปรายงานสถานการณ์ธรณีพิบัติภัยประจำวัน

วันจันทร์ที่ 18 ธันวาคม 2560 เวลา 09.30 น.



### ประกาศเฝ้าระวังดินถล่ม กรมทรัพยากรธรณี



### ประเภทของภัยที่เกิด

คำอธิบายสัญลักษณ์

- พื้นที่ประกาศเฝ้าระวังดินถล่ม
- พื้นที่คาดการณ์ปริมาณน้ำฝนที่อาจก่อให้เกิดดินถล่ม (7)
- ดินถล่ม/ดินไหล/หินร่วง/รอยแยก
- ★ จุดเหนือศูนย์เกิดแผ่นดินไหว
- สึนามิ
- ▲ หลุมยุบ/ดินทรุดตัว
- ปริมาณน้ำฝนในพื้นที่เสี่ยงภัยมากกว่า 100 มม. ขึ้นไป
- อาสาสมัครเครือข่ายวัดปริมาณน้ำฝนของกรมทรัพยากรธรณี
- รอยเลื่อนมีพลัง



รายงานสถานการณ์ธรณีพิบัติภัยประจำวัน  
วันจันทร์ที่ ๑๘ ธันวาคม พ.ศ. ๒๕๖๐ เวลา ๐๙.๓๐ น.



๑. ประกาศกรมทรัพยากรธรณี

- ไม่มี

๒. ธรณีพิบัติภัยภายในประเทศ รอบ ๒๔ ชั่วโมง

๒.๑ ดินถล่มน้ำป่าไหลหลาก ดินไหล หินร่วง รอยแยก และหลุมยุบ

- ไม่มี

๒.๒ แผ่นดินไหว

- ไม่มี

๓. ธรณีพิบัติภัยทั่วโลก รอบ ๒๔ ชั่วโมง ที่มีผลกระทบรุนแรง (ดินถล่ม ภูเขาไฟระเบิด แผ่นดินไหว สึนามิ หลุมยุบและอื่นๆ)

- สำนักข่าวรอยเตอร์รายงานว่า เมื่อวันที่ ๑๖ ธ.ค. ๖๐ ที่ผ่านมา ได้เกิดเหตุดินโคลนถล่มที่บริเวณหมู่บ้านเล็กๆ แห่งหนึ่งทางใต้ของประเทศชิลี ใกล้กับเขตอุทยานแห่งชาติที่มีชื่อเสียง คอร์โควาโด (Corcovado) ส่งผลทำให้มีผู้เสียชีวิต ๕ คน และสูญหายอีก ๑๕ คน โดยทางเจ้าหน้าที่ชี้ว่าโคลนถล่มเกิดมาจากฝนที่ตกหนักในช่วงข้ามคืน ทำให้น้ำในแม่น้ำเอ่อล้นตลิ่งและดินตามเชิงเขาถล่มลงมา ฝังกลบบ้านเรือน ๒๐ หลัง ที่หมู่บ้านในเขตลอสลากอส ห่างไปราว ๑,๒๗๒ กิโลเมตร ทางใต้ของกรุงซานติอาโก เมืองหลวงประเทศชิลี (ที่มา: Manager Online)

- จากเหตุแผ่นดินไหวบนบกใกล้ชายฝั่งทะเล เมื่อวันที่ ๑๕ ธ.ค. ๖๐ เวลา ๒๓.๔๗ น. ขนาด ๖.๘ ที่ระดับความลึก ๑๒๒ กิโลเมตร บริเวณเกาะชวา ประเทศอินโดนีเซีย สำนักงานจัดการภัยพิบัติแห่งชาติอินโดนีเซีย แถลงว่า ได้รับแจ้งมีผู้เสียชีวิตจำนวน ๒ ราย และผู้บาดเจ็บ ๗ คน อาคารพังเสียหายอีกกว่า ๑๐๐ หลัง รวมถึงโรงพยาบาลบันยumas (Banyumas) ในจังหวัดชวากลาง ซึ่งเจ้าหน้าที่ต้องทำการเคลื่อนย้ายผู้ป่วยราว ๗๐ คน ออกไปพักอยู่ที่เต็นท์ชั่วคราว แผ่นดินไหวครั้งนี้แรงสั่นสะเทือนสามารถรับรู้ได้ทั้งในภาคกลางและภาคตะวันตกของเกาะชวา และยังเกิดอาฟเตอร์ช็อกติดตามาหลายครั้ง แต่ไม่พบการเกิดคลื่นสึนามิ (ที่มา: Manager Online)

๔. พื้นที่ติดตามและเฝ้าระวังสถานการณ์ธรณีพิบัติภัยดินถล่มและน้ำป่าไหลหลากของกรมทรัพยากรธรณี

- เนื่องจากในพื้นที่เสี่ยงภัยดินถล่ม มีฝนตกต่อเนื่องและตกหนักบางแห่ง ศูนย์ปฏิบัติการธรณีพิบัติภัย จึงได้ทำการเฝ้าระวัง และติดตามสถานการณ์พิบัติภัยดินถล่มและน้ำป่าไหลหลากเป็นพิเศษ โดยเฉพาะในพื้นที่จังหวัดสุราษฎร์ธานี นครศรีธรรมราช พัทลุง สงขลา สตูล ยะลา นราธิวาส และปัตตานี

๕. แนวทางการบริหาร

กรณีสถานการณ์ปกติ

- กรมทรัพยากรธรณี ร่วมกับหน่วยงานต่างๆ ที่เกี่ยวข้องดำเนินการติดตามสถานการณ์อย่างต่อเนื่องสม่ำเสมอ เพื่อให้พร้อมสำหรับการแลกเปลี่ยนและสนับสนุนข้อมูลด้านการบริหารจัดการพิบัติภัยของแต่ละหน่วยงาน และเป็นการช่วยบรรเทาและลดผลกระทบจากพิบัติภัยที่อาจเกิดขึ้นต่อชีวิตและทรัพย์สินของประชาชนอีกทางหนึ่ง
- หน่วยงานที่เกี่ยวข้องเตรียมความพร้อมเพื่อรับมือกับสถานการณ์ที่อาจเกิดขึ้นได้อย่างทันท่วงที
- แจ้งข้อมูล/ข่าวสาร/รายงาน อย่างสม่ำเสมอ

## ข้อมูลสนับสนุนที่ใช้ในการวิเคราะห์ ติดตามและเฝ้าระวังธรณีพิบัติภัยดินถล่ม ศูนย์ปฏิบัติการธรณีพิบัติภัย มีดังนี้

### • สภาพอากาศ (กรมอุตุนิยมวิทยา)

- พยากรณ์อากาศ ๒๔ ชั่วโมงข้างหน้า ประเทศไทยตอนบน อุณหภูมิจะลดลง ๒-๔ องศาเซลเซียส กับมีลมแรง ทำให้อากาศหนาวเย็นโดยทั่วไป ส่วนยอดดอย มีอากาศหนาวจัด ขอให้ประชาชนดูแลรักษาสุขภาพเนื่องจากอากาศที่เปลี่ยนแปลงไว้ด้วย สำหรับมรสุมตะวันออกเฉียงเหนือที่พัดปกคลุมอ่าวไทยและภาคใต้จะมีกำลังแรงขึ้น ทำให้ภาคใต้มีฝนเพิ่มมากขึ้นกับมีฝนตกหนักบางแห่ง และคลื่นลมในบริเวณอ่าวไทยมีกำลังแรงขึ้น โดยอ่าวไทยตอนล่างคลื่นสูง ๒-๓ เมตร ขอให้ชาวเรือเดินเรือด้วยความระมัดระวัง เรือเล็กในบริเวณดังกล่าวควรงดออกฝั่ง

- ลักษณะสำคัญทางอุตุนิยมวิทยา บริเวณความกดอากาศสูงกำลังแรงปกคลุมประเทศไทยตอนบนและทะเลจีนใต้ ลักษณะเช่นนี้จะทำให้ประเทศไทยตอนบนรวมทั้งกรุงเทพมหานครและปริมณฑลมีอากาศหนาวเย็นลงโดยทั่วไป และอุณหภูมิจะลดลงกับมีลมแรง สำหรับมรสุมตะวันออกเฉียงเหนือ ที่พัดปกคลุมอ่าวไทยและภาคใต้มีกำลังแรงขึ้น ทำให้ภาคใต้มีฝนเพิ่มมากขึ้น คลื่นลมในอ่าวไทยและทะเลอันดามันจะมีกำลังแรงขึ้น

- ปริมาณน้ำฝนสูงสุดวัดได้ที่สถานีอุตุนิยมวิทยาเกษตรคองหษ์ จังหวัดสงขลา ๓๓.๘ มม. (ที่มา : กรมอุตุนิยมวิทยา)

### • พื้นที่คาดการณ์ปริมาณน้ำฝนที่อาจก่อให้เกิดดินถล่มล่วงหน้า ๓ วัน จากแบบจำลองพื้นที่อ่อนไหวต่อดินถล่มแบบพลวัต (AP Model) สำหรับศูนย์ปฏิบัติการธรณีพิบัติภัย

- จังหวัดสุราษฎร์ธานี นครศรีธรรมราช พัทลุง สงขลา ยะลา นราธิวาส และปัตตานี/ เฝ้าระวังในระยะ ๑ - ๒ วัน

หมายเหตุ AP Model เป็นการวิเคราะห์ข้อมูลเชิงสถิติของปริมาณน้ำฝนสะสมและเหตุการณ์ดินถล่มในอดีตนำมาสร้างเกณฑ์น้ำฝนสะสมวิกฤตสำหรับเฝ้าระวังและแจ้งเตือนภัยดินถล่ม ข้อมูลการคาดการณ์ปริมาณน้ำฝนล่วงหน้า ๗๒ ชั่วโมงโดยสถาบันสารสนเทศทรัพยากรน้ำและการเกษตร ได้นำมาวิเคราะห์ด้วยแบบจำลอง AP Model เพื่อคาดการณ์พื้นที่ที่จะติดตาม/เฝ้าระวังธรณีพิบัติภัยดินถล่มล่วงหน้า

### • ปริมาณน้ำฝนจากเครื่องวัดอัตโนมัติ ในรอบ ๒๔ ชั่วโมง ที่วัดได้มากกว่า ๕๐ มม.

- ไม่มีปริมาณน้ำฝนถึงเกณฑ์การเฝ้าระวังเบื้องต้นของศูนย์ปฏิบัติการธรณีพิบัติภัย

• ปริมาณน้ำฝนที่วัดได้จากเครือข่ายเฝ้าระวังแจ้งเตือนธรณีพิบัติภัยในรอบ ๒๔ ชั่วโมง (๑๗ ธ.ค. ๖๐ เวลา ๐๗.๐๐ น. - ๑๘ ธ.ค. ๖๐ เวลา ๐๗.๐๐ น.)

ภาค	จังหวัด / อำเภอ / ตำบล / หมู่บ้าน				ข้อมูลปริมาณน้ำฝน (รอบ ๒๔ ชม.)	เครือข่ายฯ ทธ. (ผู้รายงาน)
เหนือ	เชียงราย	แม่จัน	ป่าซาง	ป่าเมี่ยง	ท้องฟ้าโปร่ง อากาศหนาว	นายอุดมพงษ์ พงษ์เดช
	เชียงใหม่	แมริม	ห้วยทราย	แม่แอน	ท้องฟ้าหazy มีหมอกหนา อากาศหนาว	นางอำไพ โคคล่อง
	อุตรดิตถ์	ท่าปลา	น้ำหมั้น	ทรายงาม	ท้องฟ้าโปร่ง อากาศเย็น	นายประสิทธิ์ ทองหล่อ
	อุตรดิตถ์	ลับแล	แม่พูล	ห้วยตองสาต	ท้องฟ้าโปร่ง อากาศเย็น	นายฤทธิชัย ช่าง
ใต้	นครศรีธรรมราช	สิชล	เปลี่ยน	เขาม	วัดปริมาณน้ำฝนได้ ๕๙ มม.	นายวิรัตน์ รอดฤทธิ์
	นครศรีธรรมราช	ท่าศาลา	สระแก้ว	อินทนิล	วัดปริมาณน้ำฝนได้ ๕๔ มม.	นายสมบุญ มาส่ง
	นครศรีธรรมราช	ท่าศาลา	สระแก้ว	หัวคู	วัดปริมาณน้ำฝนได้ ๕๓ มม.	นางอรษา แก้วทิด
	นครศรีธรรมราช	ท่าศาลา	สระแก้ว	หัวคู	วัดปริมาณน้ำฝนได้ ๕๐ มม.	นายปรีชา สามารถ
	นครศรีธรรมราช	สิชล	ทุ่งปรัง	หนองเต่า	วัดปริมาณน้ำฝนได้ ๓๐ มม.	นายอนุภฏ มณีโชติ
	นครศรีธรรมราช	สิชล	ทุ่งปรัง	ท่าควาย	วัดปริมาณน้ำฝนได้ ๓๐ มม.	นายณฤฎ์ทร รูปพร้อม
	สุราษฎร์ธานี	กาญจนดิษฐ์	ป่าร้อน	เขาพนม	วัดปริมาณน้ำฝนได้ ๓๐ มม.	นายไพฑูรย์ วงศ์สวัสดิ์
	สุราษฎร์ธานี	กาญจนดิษฐ์	ป่าร้อน	วัดสวาท	วัดปริมาณน้ำฝนได้ ๓๐ มม.	นายจาเร ทับทิมทอง
	นครศรีธรรมราช	สิชล	ทุ่งปรัง	โนไร่	วัดปริมาณน้ำฝนได้ ๒๕ มม.	นายชวินดิษฐ์ ใจแน
	นครศรีธรรมราช	สิชล	ทุ่งปรัง	ปลายทอน	วัดปริมาณน้ำฝนได้ ๒๐ มม.	นายสุนันท์ ขุนณรงค์
	นครศรีธรรมราช	ท่าศาลา	สระแก้ว	เราะ	วัดปริมาณน้ำฝนได้ ๒๐ มม.	นายจินดา แสงมณี
	สตูล	ทุ่งหว้า	ป่าแกบ่อหิน	ทุ่งดินลู่ม	วัดปริมาณน้ำฝนได้ ๕ มม.	นายเชียร ชำนาญดง
พังงา	กะปง	เทล	ช้างเชือ	ท้องฟ้าโปร่ง ไม่มีฝน	นายจรีต แสงทอง	
ตะวันออก	จันทบุรี	สอยดาว	ทรายขาว	ซับตาพูด	อากาศเย็น ไม่มีฝนตก	นายจำเริญ เพชรสุวรรณ
	จันทบุรี	เขาคิชฌกูฏ	จันทเขลม	คลองขม	ท้องฟ้าแจ่มใส อากาศเย็น ลมแรง	นางวรรณศิริ รักแจ้ง
	ฉะเชิงเทรา	ท่าตะเกียบ	คลองตะเกรา	กระบกคู่	ท้องฟ้าโปร่ง อากาศหนาว	นายฉนวน ทองภาพ
	สระแก้ว	วังสมบูรณ์	วังทอง	วังไผ่	ท้องฟ้าโปร่ง มีลมแรง	นายสำรวย สุธงษา
	ระยอง	บ้านค่าย	ซากบก	เขาลอย	ท้องฟ้าโปร่ง อากาศเย็น	นายสวัสดิ์ แซ่หลี่
กลาง	นครนายก	เมือง	หินตั้ง	น้ำตกนางรอง	ท้องฟ้าแจ่มใส อากาศเย็น มีหมอก	นายชัยชาญ ชาติประดิษฐ์
	ลพบุรี	ลำสนธิ	กุดตาเพชร	หินลาว	ท้องฟ้าโปร่ง อากาศเย็น มีลมแรง	นายคำพูน วงษ์อุทร
	สุพรรณบุรี	ด่านช้าง	นิคมกระเสียว	หนองกระตี่	ท้องฟ้าโปร่ง อากาศเย็น มีลมแรง	นายทรงเดช นางาม
	ราชบุรี	บ้านคา	บ้านปึง	โปรงกระทิงบน	ท้องฟ้าโปร่ง อากาศเย็น	นายบุญเรือน ตาละคำ
	ประจวบคีรีขันธ์	หัวหิน	ห้วยสัตว์ใหญ่	เฉลิมราชพัฒนา	ท้องฟ้าโปร่ง มีแดดออก อากาศเย็น	นางนัชชา งามเข้าขันธุ์
ตะวันออก เฉียงเหนือ	นครราชสีมา	ปักธงชัย	สะแกราช	คลองเตย	ท้องฟ้าโปร่ง อากาศเย็น ไม่มีฝน	นายคณิง กรกิจ
	อุดรธานี	นาเยือง	นาแคว	ศิรีวงคต	ท้องฟ้าหazy มีหมอกหนา อากาศหนาว	นายสุเทพ พจนพิสิษฐ์
	เลย	นาแห้ว	แสงภา	หัวนา	ท้องฟ้าโปร่ง อากาศหนาว	นายหลิน มั่นมา
	หนองคาย	สังคม	นาจิว	ดงป่าเป็ลือย	ท้องฟ้าครึ้ม มีหมอกหนา อากาศหนาว	นายถวิล สีงามวาง
	หนองบัวลำภู	สุวรรณคูหา	บ้านโคก	โนนปอแดง	ท้องฟ้าโปร่ง อากาศหนาว	นางมาย กิ่งพา

หมายเหตุ : ศูนย์ปฏิบัติการธรณีพิบัติภัย ได้ประสานงานเครือข่ายเฝ้าระวังแจ้งเตือนธรณีพิบัติภัย จำนวน ๓๒ คน เพื่อรวบรวมข้อมูลในพื้นที่เพื่อจัดทำรายงานสถานการณ์ธรณีพิบัติภัยประจำวัน วันจันทร์ที่ ๑๘ ธันวาคม ๒๕๖๐

ศูนย์ปฏิบัติการธรณีพิบัติภัย สำนักธรณีวิทยาสิ่งแวดล้อม  
กรมทรัพยากรธรณี กระทรวงทรัพยากรธรรมชาติและสิ่งแวดล้อม  
โทร ๐๒ ๖๒๑ ๙๗๐๓-๕ โทรสาร ๐๒ ๖๒๑ ๙๗๐๐  
[www.dmr.go.th](http://www.dmr.go.th)