



กรมทรัพยากรธรณี

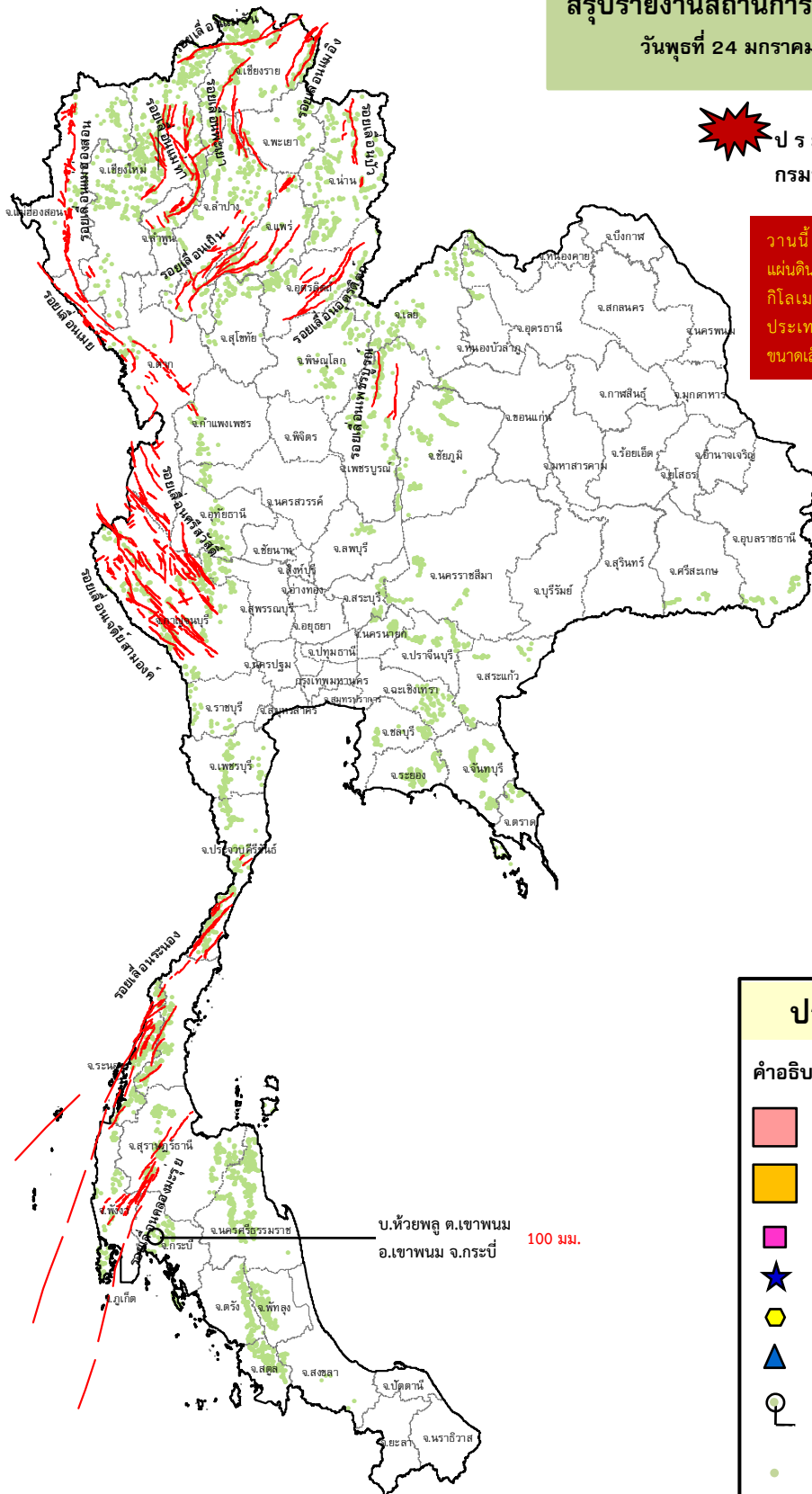
สรุปรายงานสถานการณ์ธรณีพิบัติภัยประจำวัน

วันที่ 24 มกราคม 2561 เวลา 09.30 น.



ประกาศเฝ้าระวังดินถล่ม
กรมทรัพยากรธรณี

วานนี้ (23 ม.ค. 61) เวลา 16.31 น. เกิดแผ่นดินไหวในทะเลขนาด 7.9 ที่ระดับความลึก 25 กิโลเมตร บริเวณเกาะโคโคเดอ รัฐอลาสกา ประเทศสหรัฐอเมริกา พบการเกิดคลื่นสึนามิขนาดเล็ก มีความสูงคลื่นระหว่าง 0.3-1.2 เมตร



ประเภทของภัยที่เกิด

คำอธิบายสัญลักษณ์

- พื้นที่ประกาศเฝ้าระวังดินถล่ม
- พื้นที่คาดการณ์ปริมาณน้ำฝนที่อาจก่อให้เกิดดินถล่ม
- ดินถล่ม/ดินไหล/หินร่วง/รอยแยก
- จุดเหนือศูนย์เกิดแผ่นดินไหว
- สึนามิ
- หลุมยุบ/ดินทรุดตัว
- ปริมาณน้ำฝนในพื้นที่เสี่ยงภัยมากกว่า 100 มม. ขึ้นไป (1)
- อาสาสมัครเครือข่ายวัดปริมาณน้ำฝนของกรมทรัพยากรธรณี
- รอยเลื่อนมีพลัง



รายงานสถานการณ์ธรณีพิบัติภัยประจำวัน
วันพุธที่ ๒๔ มกราคม พ.ศ. ๒๕๖๑ เวลา ๐๙.๓๐ น.



๑. ประกาศกรมทรัพยากรธรณี

- ไม่มี

๒. ธรณีพิบัติภัยภายในประเทศ รอบ ๒๔ ชั่วโมง

๒.๑ ดินถล่มน้ำป่าไหลหลาก ดินไหล หินร่วง รอยแยก และหลุมยุบ

- ไม่มี

๒.๒ แผ่นดินไหว

- ไม่มี

๓. ธรณีพิบัติภัยทั่วโลก รอบ ๒๔ ชั่วโมง ที่มีผลกระทบรุนแรง (ดินถล่ม ภูเขาไฟระเบิด แผ่นดินไหว สึนามิ หลุมยุบและอื่นๆ)

- วานนี้ (๒๓ ม.ค. ๖๑) เวลา ๑๖.๓๑ น. เกิดแผ่นดินไหวในทะเลขนาด ๗.๙ ที่ระดับความลึก ๒๕ กิโลเมตร บริเวณเกาะโคติแอก รัฐอลาสกา ประเทศสหรัฐอเมริกา มีการออกประกาศแจ้งเตือนภัยคลื่นสึนามิ บริเวณชายฝั่งอลาสกาและบริติชโคลัมเบียของแคนาดา และต่อมาได้มีการยกเลิกประกาศดังกล่าว หลังพบการเกิดคลื่นสึนามิขนาดเล็กจากระบบตรวจวัดคลื่นสึนามิ ในทะเล (DART) มีความสูงคลื่นระหว่าง ๐.๓-๑.๒ เมตร และยังไม่มียางานความเสียหายที่เกิดขึ้น มีเพียงประชาชนบนเกาะโคติแอก ที่สามารถรับรู้ถึงแรงสั่นสะเทือนจากแผ่นดินไหว นานถึง ๓๐ วินาที (ที่มา : USGS, PTWC, Manager online)

- วานนี้ (๒๓ ม.ค. ๖๑) สำนักข่าวเอเอฟพี รายงานการเกิดแผ่นดินไหวในทะเลขนาด ๖.๐ ที่ระดับความลึก ๔๓.๙ กิโลเมตร เวลา ๑๓.๓๔ น. บริเวณนอกชายฝั่งเกาะชวา ห่างจากกรุงจาการ์ตา ประเทศอินโดนีเซีย ไปตะวันตกเฉียงใต้ประมาณ ๑๓๐ กิโลเมตร แรงสั่นสะเทือนสร้างความตื่นตระหนกให้กับประชาชนที่นั้งทำงานอยู่บนอาคารสูงและพากันวิ่งลงจากอาคาร เพื่อยีนสังเกตการณ์ ขณะที่ผู้ขับซึร์กักรยานยนต์หลายรายถึงกับล้มล้มกลางถนนขณะเกิดแผ่นดินไหว ทั้งนี้ยังไม่มีรายงานผู้ได้รับบาดเจ็บส่วนความเสียหายนั้นพบว่าเกิดรอยแยกบนผิวถนนบางสายในเขตชนบท และอาคารที่พังเสียหาย (ที่มา : Manager online)

- ภูเขาไฟคุซะซี-ชิระเนะ ในจังหวัดกุมมะ ทางตอนเหนือของกรุงโตเกียว ประเทศญี่ปุ่น ได้ปะทุขึ้น โดยสำนักงานอุตุนิยมวิทยาแห่งญี่ปุ่น ตรวจพบการสั่นสะเทือนขนาดใหญ่อันเกิดจากภูเขาไฟระเบิด เมื่อเวลา ๐๙.๕๙ น. (๒๓ ม.ค. ๖๑) การปะทุของภูเขาไฟทำให้เกิดหิมะถล่มและก้อนหินที่ปะทุจากภูเขาไฟปลิวว่อนไปทั่ว พบมีผู้ได้รับบาดเจ็บ ๑๑ คน และมีเจ้าหน้าที่เสียชีวิต ๑ ราย ล่าสุด สำนักงานอุตุนิยมวิทยาแห่งญี่ปุ่นได้ยกระดับการเตือนภัยภูเขาไฟ สู่ระดับ ๓ ซึ่งหมายถึงและห้ามไม่ให้เข้าใกล้ภูเขาไฟลูกนี้ ในพื้นที่ ๒ กิโลเมตร ทั้งนี้ ยอดเขาโมะโตะ-ชิระเนะ ของภูเขาไฟลูกนี้ไม่มีสัญญาณเตือนล่วงหน้าว่าจะมีพลังปะทุอย่างรุนแรงใด ๆ โดยในอดีตพบว่ามีปะทุของลาวาไหลออกมาเมื่อประมาณ ๓,๐๐๐ ปีมาแล้ว (ที่มา : Manager online)

- วานนี้ (๒๓ ม.ค. ๖๑) สถาบันภูเขาไฟวิทยาและธรณีวิทยา กรุงมะนิลา ประเทศฟิลิปปินส์ ออกแถลงการณ์เรื่องการยกระดับการเตือนภัยสถานะการปะทุของภูเขาไฟมายอน ที่ตั้งอยู่บนเกาะลูซอน ที่ปะทุต่อเนื่องพ่นลาวาสูง ๗๐๐ เมตร ขณะที่เถ้าควันพวยพุ่งเหนือปากปล่องถึง ๕ กิโลเมตร โดยยกระดับการเตือนภัยจากระดับ ๓ เมื่อสัปดาห์ที่แล้วขึ้นเป็นระดับ ๔ ซึ่งเป็นขั้นรองสูงสุด และขยายรัศมีของพื้นที่อันตรายออกไปเป็น ๘ กิโลเมตร (ที่มา : Manager online)

๔. พื้นที่ติดตามและเฝ้าระวังสถานการณ์ธรณีพิบัติภัยดินถล่มและน้ำป่าไหลหลากของกรมทรัพยากรธรณี

- เนื่องจากในพื้นที่เสี่ยงภัยดินถล่ม มีปริมาณน้ำฝนไม่ถึงเกณฑ์การเฝ้าระวัง ประกอบกับบางพื้นที่ไม่มีฝนตก จึงไม่มีพื้นที่ติดตามสถานการณ์พิบัติภัยดินถล่มและน้ำป่าไหลหลาก

๕. แนวทางการบริหาร

กรณีสถานการณ์ปกติ

- กรมทรัพยากรธรณี ร่วมกับหน่วยงานต่างๆ ที่เกี่ยวข้องดำเนินการติดตามสถานการณ์อย่างต่อเนื่องสม่ำเสมอ เพื่อให้พร้อมสำหรับการแลกเปลี่ยนและสนับสนุนข้อมูลด้านการบริหารจัดการพิบัติภัยของแต่ละหน่วยงาน และเป็นการช่วยบรรเทาและลดผลกระทบจากพิบัติภัยที่อาจเกิดขึ้นต่อชีวิตและทรัพย์สินของประชาชนอีกทางหนึ่ง
- หน่วยงานที่เกี่ยวข้องเตรียมความพร้อมเพื่อรับมือกับสถานการณ์ที่อาจเกิดขึ้นได้อย่างทันท่วงที
- แจ้งข้อมูล/ข่าวสาร/รายงาน อย่างสม่ำเสมอ

ข้อมูลสนับสนุนที่ใช้ในการวิเคราะห์ ติดตามและเฝ้าระวังธรณีพิบัติภัยดินถล่ม ศูนย์ปฏิบัติการธรณีพิบัติภัย มีดังนี้

• สภาพอากาศ (กรมอุตุนิยมวิทยา)

- พยากรณ์อากาศ ๒๔ ชั่วโมงข้างหน้า ประเทศไทยตอนบนมีหมอกในตอนเช้ากับมีหมอกหนาบางพื้นที่ ภาคเหนือยังคงมีอากาศหนาวเย็น และบริเวณยอดดอย มีน้ำค้างแข็งบางพื้นที่ ส่วนภาคตะวันออกเฉียงเหนือตอนล่าง ภาคตะวันออก ภาคกลางตอนล่าง รวมทั้งกรุงเทพมหานครและปริมณฑล มีฝนฟ้าคะนองบางแห่ง ขอให้ประชาชนเพิ่มความระมัดระวังในการสัญจรผ่านบริเวณที่มีหมอกหนาไว้ด้วย เกษตรกรบริเวณภาคตะวันออกเฉียงเหนือตอนล่าง ภาคตะวันออก และภาคกลางตอนล่าง ระวังความเสียหายที่อาจเกิดกับผลผลิตเนื่องจากฝนตกไว้ด้วย สำหรับภาคใต้มีฝนเพิ่มขึ้นและมีฝนหนักบางแห่งในระยะนี้

ลักษณะสำคัญทางอุตุนิยมวิทยา กระแสลมฝ่ายตะวันตกในระดับบนยังคงพัดปกคลุมภาคเหนือตอนบน ลักษณะเช่นนี้ยังคงทำให้ภาคเหนือตอนบนมีอากาศหนาวเย็นและมีน้ำค้างแข็งบางพื้นที่ ในขณะที่บริเวณความกดอากาศสูงหรือมวลอากาศเย็นปกคลุมทะเลจีนใต้ ส่งผลให้ลมตะวันออกเฉียงใต้พัดนำความชื้นจากทะเลจีนใต้และอ่าวไทยเข้ามาปกคลุมภาคตะวันออกเฉียงเหนือตอนล่าง ภาคตะวันออก ภาคกลาง รวมทั้งกรุงเทพมหานครและปริมณฑล ทำให้บริเวณดังกล่าวมีฝนฟ้าคะนองเกิดขึ้นได้ในระยะนี้ ส่วนภาคใต้จะมีฝนตกหนักบางแห่ง

- ปริมาณน้ำฝนสูงสุดวัดได้ที่อำเภอเมือง จังหวัดกระบี่ ๑๐๐.๑ มม. (ที่มา : กรมอุตุนิยมวิทยา)

• พื้นที่คาดการณ์ปริมาณน้ำฝนที่อาจก่อให้เกิดดินถล่มล่วงหน้า ๓ วัน จากแบบจำลองพื้นที่อ่อนไหวต่อดินถล่มแบบพลวัต (AP Model) สำหรับศูนย์ปฏิบัติการธรณีพิบัติภัย

- ไม่มีพื้นที่คาดการณ์เฝ้าระวังในระยะ ๑ - ๒ วันนี้

หมายเหตุ AP Model เป็นการวิเคราะห์ข้อมูลเชิงสถิติของปริมาณน้ำฝนสะสมและเหตุการณ์ดินถล่มในอดีตนำมาสร้างเกณฑ์น้ำฝนสะสมวิกฤตสำหรับเฝ้าระวังและแจ้งเตือนภัยดินถล่ม ข้อมูลการคาดการณ์ปริมาณน้ำฝนล่วงหน้า ๗๒ ชั่วโมงโดยสถาบันสารสนเทศทรัพยากรน้ำและการเกษตร ได้นำมาวิเคราะห์ด้วยแบบจำลอง AP Model เพื่อคาดการณ์พื้นที่ที่จะติดตาม/เฝ้าระวังธรณีพิบัติภัยดินถล่มล่วงหน้า

• ปริมาณน้ำฝนจากเครื่องวัดอัตโนมัติ ในรอบ ๒๔ ชั่วโมง ที่วัดได้มากกว่า ๕๐ มม.

- ไม่มีปริมาณน้ำฝนถึงเกณฑ์การเฝ้าระวังเบื้องต้นของศูนย์ปฏิบัติการธรณีพิบัติภัย

• ปริมาณน้ำฝนที่วัดได้จากเครือข่ายเฝ้าระวังแจ้งเตือนธรณีพิบัติภัยในรอบ ๒๔ ชั่วโมง (๒๓ ม.ค. ๖๑ เวลา ๐๗.๐๐ น. - ๒๔ ม.ค. ๖๑ เวลา ๐๗.๐๐ น.)

ภาค	จังหวัด / อำเภอ / ตำบล / หมู่บ้าน				ข้อมูลปริมาณน้ำฝน (รอบ ๒๔ ชม.)	เครือข่ายฯ ทธ. (ผู้รายงาน)
เหนือ	ตาก	แม่สอด	แม่สอด	รร.สรรพวิทยา	ท้องฟ้าโปร่ง อากาศหนาว	นายวิทยา วินาโร
	น่าน	บ่อเกลือ	บ่อเกลือเหนือ	บ่อหลวง	ท้องฟ้าโปร่ง อากาศหนาว	นายไสว อักขระ
	แพร่	ร้องกวาง	บ้านเวียง	เวียงใต้	ท้องฟ้าโปร่ง อากาศหนาว	นายสุพจน์ มะยาระ
	แม่ฮ่องสอน	ปาย	เมืองแปง	สบสา	ท้องฟ้าโปร่ง อากาศหนาว	นายพยนต์ อนันต์
ใต้	กระบี่	เขาพนม	เขาพนม	ห้วยพลู	วัดปริมาณน้ำฝนได้ ๑๐๐ มม.	นายไชยชิต เวชกุล
	พังงา	กะปง	เหล	ช้างเขือ	วัดปริมาณน้ำฝนได้ ๒๘ มม.	นายจรีต แสงทอง
	สตูล	ทุ่งหว้า	ป่าแก่บ่อหิน	ทุ่งดินลู่ม	วัดปริมาณน้ำฝนได้ ๑๐ มม.	นายเชียร ชำนาญดง
	ภูเก็ต	เมือง	ราไวย์	โนห่าน	ท้องฟ้าหลัง อากาศเย็น	นายอวบ จำเริญสุข
	สงขลา	รัตภูมิ	เขาพระ	คลองแก้ว	ท้องฟ้าโปร่ง อากาศเย็น	นายหาบ หลีมาต
	กระบี่	เมือง	ทับปrik	คลองใหญ่	ท้องฟ้าโปร่ง อากาศแจ่มใส	นายนิยม เกิดสุข
	กระบี่	เขาพนม	หน้าเขา	เขาดิน	ท้องฟ้าหลัง อากาศเย็น	นางจิ้น แสงชูทอง
	พัทลุง	ศรีนครินทร์	บ้านนา	ลำในใต้	ท้องฟ้าโปร่ง อากาศร้อน	นายสัญญา มากวงศ์
ตะวันออก	ระยอง	บ้านค่าย	ชากบก	บึงต้นชัน	วัดปริมาณน้ำฝนได้ ๒๐ มม.	นายสายัณห์ แสงมณี
	ฉะเชิงเทรา	ท่าตะเกียบ	คลองตะเครา	เขากระดาศ	ท้องฟ้าหลัง อากาศเย็น	นายขวัญชัย คุ้มสังข์
	ปราจีนบุรี	ประจันตคาม	บุไผ่	ว่าน	ท้องฟ้าโปร่ง อากาศเย็น	นายสุชาติ อถาวร
	สระแก้ว	ตาพระยา	ทัพราช	ไพรอนันต์	ท้องฟ้าโปร่ง อากาศเย็น	นางสาวนันท์กานต์ นวล
	ตราด	บ่อไร่	หนองบอน	เนินพัฒนา	ท้องฟ้ามีดครึ้ม ไม่มีฝนตก	นายสุรชาติ อยู่รอด
กลาง	สุพรรณบุรี	ด่านช้าง	องค์พระ	ทุ่งมะกอก	ท้องฟ้าโปร่ง อากาศเย็น	นายสุชาติ ตาลเสียน
	นครนายก	เมือง	หินตั้ง	น้ำตกนางรอง	ท้องฟ้าโปร่ง อากาศเย็น	นายชัยชาญ ชาประดิษฐ์
	กาญจนบุรี	ศรีสวัสดิ์	นาสวน	ปลายนาสวน	ท้องฟ้าโปร่ง อากาศเย็น	นายรังสรรค์ สวัสดิ์โชนกกุล
	ราชบุรี	สวนผึ้ง	สวนผึ้ง	ตะโกล่าง	ท้องฟ้าโปร่ง อากาศเย็น	นายบุญเลิศ บั่นทองคำ
	สระบุรี	แก่งคอย	ชะอม	หนองแหน	ท้องฟ้าโปร่ง อากาศร้อน	นายนิกร ทองอร่าม
	นครนายก	เมือง	หินตั้ง	วังยายฉิม	ท้องฟ้าหลัง อากาศร้อน	นายสำราญ พูลศรี
ตะวันออก เฉียงเหนือ	นครราชสีมา	ปักธงชัย	สะแกราช	คลองเตย	ท้องฟ้าโปร่ง มีแดด	นายคณิง กรกิง
	ศรีสะเกษ	ภูสิงห์	ดงรัก	คูสีแจ	ท้องฟ้าโปร่ง ไม่มีฝน	นายอำ ธนู
	ขอนแก่น	ภูผาม่าน	วังสวาบ	หนองแห้ว	ท้องฟ้าโปร่ง อากาศร้อน	นายเมือง มงคล
	อุดรธานี	นาขุ่น	บ้านก้อง	นาคำ	ท้องฟ้าโปร่ง ไม่มีฝน	นายแสง แสงตรีสุข

หมายเหตุ : ศูนย์ปฏิบัติการธรณีพิบัติภัย ได้ประสานงานเครือข่ายเฝ้าระวังแจ้งเตือนธรณีพิบัติภัย จำนวน ๒๗ คน เพื่อรวบรวมข้อมูลในพื้นที่ เพื่อจัดทำรายงานสถานการณ์ธรณีพิบัติภัยประจำวัน วันพุธที่ ๒๔ มกราคม ๒๕๖๑

ศูนย์ปฏิบัติการธรณีพิบัติภัย สำนักธรณีวิทยาสิ่งแวดล้อม
กรมทรัพยากรธรณี กระทรวงทรัพยากรธรรมชาติและสิ่งแวดล้อม
โทร ๐๒ ๖๒๑ ๙๗๐๓-๕ โทรสาร ๐๒ ๖๒๑ ๙๗๐๐
www.dmr.go.th