

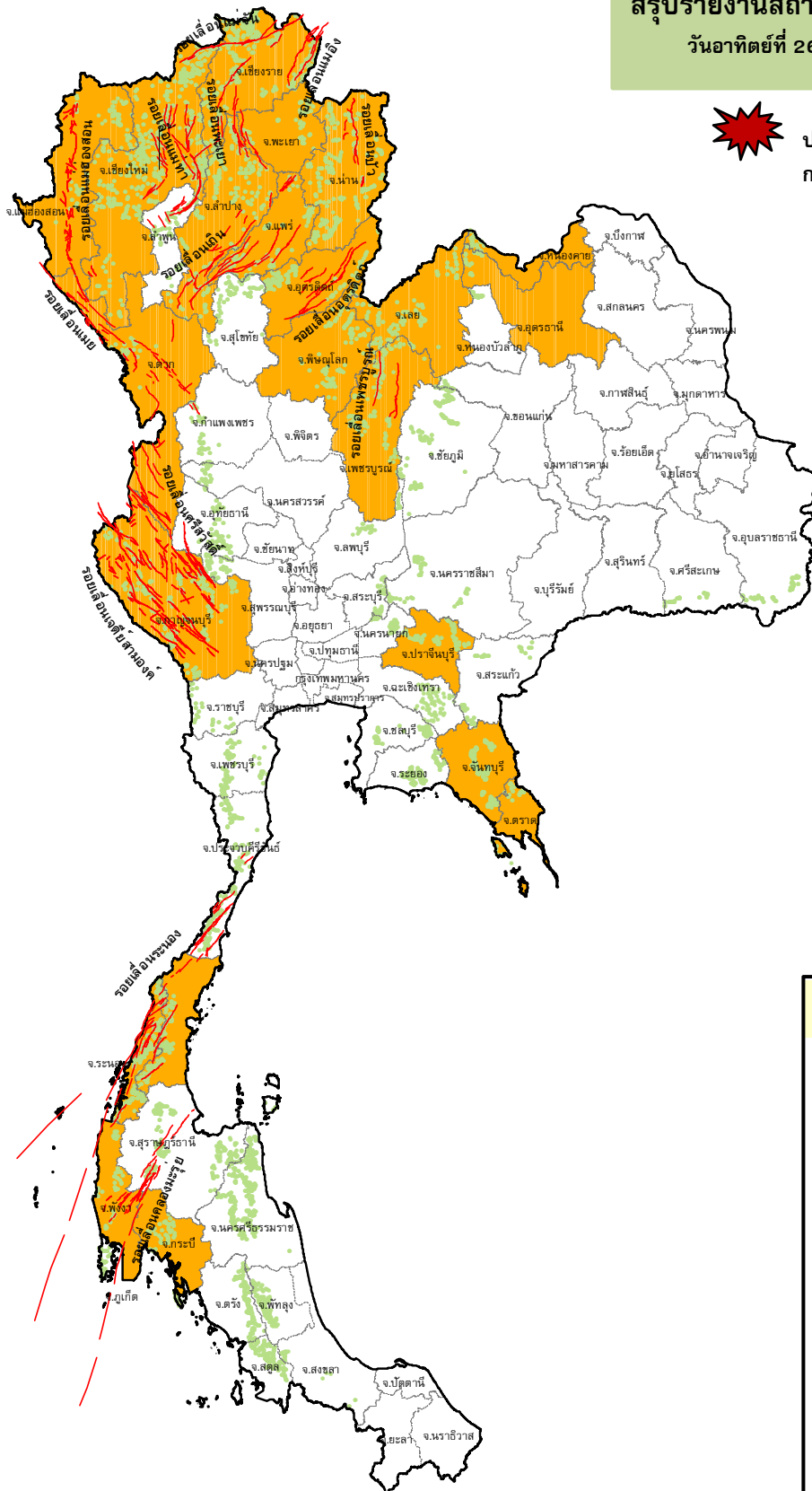
กรมทรัพยากรธรณี

สรุปรายงานสถานการณ์ธรณีพิบัติภัยประจำวัน

วันอาทิตย์ที่ 26 สิงหาคม 2561 เวลา 09.30 น.



ประกาศเฝ้าระวังดินถล่ม
กรมทรัพยากรธรณี



ประเภทของภัยที่เกิด

คำอธิบายสัญลักษณ์

- พื้นที่ประกาศเฝ้าระวังดินถล่ม
- พื้นที่คาดการณ์ปริมาณน้ำฝนที่อาจก่อให้เกิดดินถล่ม (21)
- ดินถล่ม/ดินไหล/หินร่วง/รอยแยก
- จุดเหนือศูนย์เกิดแผ่นดินไหว
- สึนามิ
- หลุมยุบ/ดินทรุดตัว
- ปริมาณน้ำฝนในพื้นที่เสี่ยงภัยมากกว่า 100 มม. ขึ้นไป
- อาสาสมัครเครือข่ายวัดปริมาณน้ำฝนของกรมทรัพยากรธรณี
- รอยเลื่อนมีพลัง



รายงานสถานการณ์ธรณีพิบัติภัยประจำวัน
วันอาทิตย์ที่ ๒๖ สิงหาคม พ.ศ. ๒๕๖๑ เวลา ๐๙.๓๐ น.



๑. ประกาศกรมทรัพยากรธรณี

- ไม่มี

๒. ธรณีพิบัติภัยภายในประเทศ รอบ ๒๔ ชั่วโมง

๒.๑ ดินถล่ม น้ำป่าไหลหลาก ดินไหล หินร่วง รอยแยก และหลุมยุบ

- จากอิทธิพลพายุโซนร้อนเบบีนคา และมรสุมตะวันตกเฉียงใต้ ตั้งแต่วันที่ ๑๗ - ๒๕ ส.ค.๖๑ ได้เกิดน้ำป่าไหลหลาก น้ำท่วมฉับพลัน และดินไหล ในบางพื้นที่ของ ๑๑ จังหวัด ได้แก่ จังหวัดน่าน เชียงราย ลำปาง พะเยา เชียงใหม่ แม่ฮ่องสอน เพชรบูรณ์ หนองคาย นครพนม บึงกาฬ และเพชรบุรี ๖๕ อำเภอ ๒๗๑ ตำบล ๑,๔๙๔ หมู่บ้าน ประชาชนได้รับผลกระทบ ๒๘,๑๘๐ครัวเรือน ๙๓,๓๙๒ คน มีผู้เสียชีวิต ๔ ราย ทั้งนี้สถานการณ์คลี่คลายแล้ว ๘ จังหวัด (เชียงใหม่ เชียงราย แม่ฮ่องสอน ลำปาง น่าน พะเยา เพชรบูรณ์ หนองคาย) ปัจจุบันยังคงมีสถานการณ์ ๓ จังหวัด (นครพนม บึงกาฬ เพชรบุรี) (ที่มา : กรมป้องกันและบรรเทาสาธารณภัย)

๒.๒ แผ่นดินไหว

- ไม่มี

๓. ธรณีพิบัติภัยทั่วโลก รอบ ๒๔ ชั่วโมง ที่มีผลกระทบรุนแรง (ดินถล่ม ภูเขาไฟระเบิด แผ่นดินไหว สึนามิ หลุมยุบและอื่นๆ)

- ไม่มี

๔. พื้นที่ติดตามและเฝ้าระวังสถานการณ์ธรณีพิบัติภัยดินถล่มและน้ำป่าไหลหลากของกรมทรัพยากรธรณี

- เนื่องจากช่วงหลายวันที่ผ่านมามีพื้นที่เสี่ยงภัยดินถล่ม มีฝนตกต่อเนื่อง และมีปริมาณน้ำฝนสะสมมาหลายวัน โดยเฉพาะภาคเหนือ บริเวณจังหวัดแม่ฮ่องสอน ตาก เชียงใหม่ เชียงราย พะเยา น่าน ลำปาง แพร่ อุตรดิตถ์ พิชณุโลก และเพชรบูรณ์ ภาคตะวันออกเฉียงเหนือ บริเวณจังหวัดเลย อุตรดิตถ์ และหนองคาย ภาคกลาง บริเวณจังหวัดกาญจนบุรี สระบุรี ลพบุรี เพชรบุรี ภาคตะวันออก บริเวณจังหวัดจันทบุรี ตราด ปราจีนบุรี และสระแก้ว และภาคใต้ บริเวณจังหวัดชุมพร ระนอง พังงา ภูเก็ต กระบี่ ตรัง และสตูล ศูนย์ปฏิบัติการธรณีพิบัติภัย จึงได้ทำการเฝ้าระวังและติดตามสถานการณ์พิบัติภัยดินถล่มและน้ำป่าไหลหลากเป็นพิเศษ และจะได้ทำการแจ้งอาสาสมัครเครือข่ายในพื้นที่เสี่ยงภัยต่อไป

๕. แนวทางการบริหาร

กรณีสถานการณ์ปกติ

- กรมทรัพยากรธรณี ร่วมกับหน่วยงานต่างๆ ที่เกี่ยวข้องดำเนินการติดตามสถานการณ์อย่างต่อเนื่องสม่ำเสมอ เพื่อให้พร้อมสำหรับการแลกเปลี่ยนและสนับสนุนข้อมูลด้านการบริหารจัดการพิบัติภัยของแต่ละหน่วยงาน และเป็นการช่วยบรรเทาและลดผลกระทบจากพิบัติภัยที่อาจเกิดขึ้นต่อชีวิตและทรัพย์สินของประชาชนอีกทางหนึ่ง
- หน่วยงานที่เกี่ยวข้องเตรียมความพร้อมเพื่อรับมือกับสถานการณ์ที่อาจเกิดขึ้นได้อย่างทันท่วงที
- แจ้งข้อมูล/ข่าวสาร/รายงาน อย่างสม่ำเสมอ

ข้อมูลสนับสนุนที่ใช้ในการวิเคราะห์ ติดตามและเฝ้าระวังธรณีพิบัติภัยดินถล่ม ศูนย์ปฏิบัติการธรณีพิบัติภัย มีดังนี้

● สภาพอากาศ (กรมอุตุนิยมวิทยา)

- พยากรณ์อากาศ ๒๔ ชั่วโมงข้างหน้า ประเทศไทยมีฝนตกชุกหนาแน่น กับมีฝนตกหนักบางพื้นที่บริเวณภาคเหนือ ภาคตะวันออกเฉียงเหนือ ภาคกลาง ภาคตะวันออก และภาคใต้ฝั่งตะวันตก ขอให้ประชาชนในบริเวณดังกล่าวระวังอันตรายจากฝนตกหนักและฝนตกสะสม ที่ทำให้เกิดน้ำท่วมฉับพลัน น้ำป่าไหลหลากไว้ด้วย อนึ่ง ผู้ที่จะเดินทางไปบริเวณมณฑลฝูเจี้ยน ประเทศจีน ขอให้ตรวจสอบสภาพอากาศก่อนออกเดินทางด้วยเนื่องจากมีพายุไซเปรสชันอยู่ใกล้บริเวณดังกล่าว โดยพายุนี้ไม่มีผลกระทบต่อลักษณะอากาศของประเทศไทย

ลักษณะสำคัญทางอุตุนิยมวิทยา ร่องมรสุมพาดผ่านประเทศเมียนมา และประเทศเวียดนามตอนบน เข้าสู่หย่อมความกดอากาศต่ำบริเวณอ่าวตังเกี๋ย ประกอบกับมรสุมตะวันตกเฉียงใต้กำลังปานกลางพัดปกคลุมทะเลอันดามัน ประเทศไทย และอ่าวไทย ลักษณะเช่นนี้ทำให้ประเทศไทยมีฝนตกชุกหนาแน่น และมีฝนตกหนักบางพื้นที่ สำหรับคลื่นลมบริเวณทะเลอันดามัน และอ่าวไทยตอนบนมีกำลังปานกลาง

- ปริมาณน้ำฝนสูงสุดวัดได้ที่สถานีอุตุนิยมวิทยาเกษตร จังหวัดสกลนคร ๔๓.๖ มม. (ที่มา : กรมอุตุนิยมวิทยา)

● พื้นที่คาดการณ์ปริมาณน้ำฝนที่อาจก่อให้เกิดดินถล่มล่วงหน้า ๓ วัน จากแบบจำลองพื้นที่อ่อนไหวต่อดินถล่มแบบพลวัต (AP Model) สำหรับศูนย์ปฏิบัติการธรณีพิบัติภัย

- จังหวัดแม่ฮ่องสอน ตาก เชียงใหม่ เชียงราย พะเยา น่าน ลำปาง แพร่ อุตรดิตถ์ พิชณุโลก เพชรบูรณ์ เลย อุตรดิตถ์ หนองคาย กาญจนบุรี จันทบุรี ตราด ชุมพร ระนอง พังงา และกระบี่ / เฝ้าระวัง ในระยะ ๑ - ๒ วันนี้

หมายเหตุ AP Model เป็นการวิเคราะห์ข้อมูลเชิงสถิติของปริมาณน้ำฝนสะสมและเหตุการณ์ดินถล่มในอดีตนำมาสร้างเกณฑ์น้ำฝนสะสมวิกฤตสำหรับเฝ้าระวังและแจ้งเตือนภัยดินถล่ม ข้อมูลการคาดการณ์ปริมาณน้ำฝนล่วงหน้า ๗๒ ชั่วโมงโดยสถาบันสารสนเทศทรัพยากรน้ำและการเกษตร ได้นำมาวิเคราะห์ด้วยแบบจำลอง AP Model เพื่อคาดการณ์พื้นที่ที่จะติดตาม/เฝ้าระวังธรณีพิบัติภัยดินถล่มล่วงหน้า

- ปริมาณน้ำฝนที่วัดได้จากเครือข่ายเฝ้าระวังแจ้งเตือนธรณีพิบัติภัยในรอบ ๒๔ ชั่วโมง (๒๕ ส.ค. ๖๑ เวลา ๐๗.๐๐ น. - ๒๖ ส.ค. ๖๑ เวลา ๐๗.๐๐ น.)

ภาค	จังหวัด / อำเภอ / ตำบล / หมู่บ้าน				ข้อมูลปริมาณน้ำฝน (รอบ ๒๔ ชม.)	เครือข่ายฯ ทธ. (ผู้รายงาน)
เหนือ	แม่ฮ่องสอน	ปางมะผ้า	สบป่อง	สบป่อง	ห้องฟ้าครีมี มีฝนตกปรอยๆ	นายโกมินทร์ อินทสิทธิ์
	แม่ฮ่องสอน	ปาย	เมืองแปง	สบสา	ห้องฟ้าครีมี มีฝนตกปรอยๆ	นายพนนต์ อนันต์
	ลำปาง	ห้างฉัตร	เวียงตาล	ปางปง-ปางทราย	ห้องฟ้าครีมี ไม่มีฝน	นายสวัสดิ์ คุณชมภู
	ลำปาง	วังเหนือ	วังทรายคำ	ต้นอ่าง	ห้องฟ้าครีมี ไม่มีฝน	นายเย็น ใจยัง
	อุตรดิตถ์	ท่าปลา	น้ำหมั้น	น้ำหมั้นใต้	ห้องฟ้าโปร่ง ไม่มีฝน	นายสุนทร สายตรง
	อุตรดิตถ์	ท่าปลา	น้ำหมั้น	ทรายงาม	ห้องฟ้าโปร่ง ไม่มีฝน	นายประสิทธิ์ ทองหล่อ
ใต้	ชุมพร	เมือง	บ้านนา	โนง่วม	วัดปริมาณน้ำฝนได้ ๒๐ มม.	นายสุรินทร์ ทายนาค
	นครศรีธรรมราช	พิปูน	พิปูน	ใหม่	วัดปริมาณน้ำฝนได้ ๑๐ มม.	นางหนูพริก ประสงค์
	นครศรีธรรมราช	พิปูน	พิปูน	หูนบ	วัดปริมาณน้ำฝนได้ ๔ มม.	นายขันติชาติ อดอาจ
	ชุมพร	สวี	วิสัยใต้	ควน	วัดปริมาณน้ำฝนได้ ๓ มม.	นางณัฐนิชา ศรีวิสัย
	นครศรีธรรมราช	นบพิตำ	นบพิตำ	ทุ่งโน	วัดปริมาณน้ำฝนได้ ๓ มม.	นายสมศักดิ์ เพ็ชรเจริญ
	นครศรีธรรมราช	นบพิตำ	นบพิตำ	โรงเหล็ก	ห้องฟ้าครีมี มีฝนตกปรอยๆ	นายสมนึก ญาติมาก
	พังงา	กะปง	เทล	ข้างเขือ	ห้องฟ้าโปร่ง ไม่มีฝน	นายจิรุต แสงทอง
	ชุมพร	สวี	วิสัยใต้	หาดพริก	ห้องฟ้าโปร่ง ไม่มีฝน	นายทวัฒน์ แดงอ่อน
	นครศรีธรรมราช	ช้างกลาง	ช้างกลาง	ท่าแพ	ห้องฟ้าโปร่ง ไม่มีฝน	นางสมจิตร ลินภูมิ
	กระบี่	เขาพนม	หน้าเขา	ห้วยน้ำแก้ว	ห้องฟ้าครีมี อากาศร้อน	นายนิกร ชุมเชื้อ
สตูล	ทุ่งหว้า	ป่าแก่บ่อหิน	ทุ่งดินลู่ม	ห้องฟ้าโปร่ง ไม่มีฝน	นายเชียร ชำนาญดง	
ตะวันออก	ตราด	บ่อไร่	บ่อพลอย	บ่อไร่	วัดปริมาณน้ำฝนได้ ๔๐ มม.	นายอำนาจ ยิ้มถนอม
	จันทบุรี	มะขาม	ฉมัน	บกเตี้ย	ห้องฟ้าครีมี มีฝนตกปรอยๆ	นายภิรมย์ แย้มสวน
	ฉะเชิงเทรา	ท่าตะเกียบ	คลองตะเภา	กระบกเตี้ย	ห้องฟ้าครีมี มีฝนตกปรอยๆ	นายฉลวย ทองภาพ
	ปราจีนบุรี	นาดี	แก่งดินสอ	บุเจริญ	ห้องฟ้าครีมี มีฝนตกปรอยๆ	นางเฉลียว ฉั่วยูเนย
กลาง	สระบุรี	มวกเหล็ก	มวกเหล็ก	ปากคลอง	วัดปริมาณน้ำฝนได้ ๑๕ มม.	นายประจวบ แวงวัน
	นครนายก	เมือง	หินตั้ง	น้ำตกนางรอง	วัดปริมาณน้ำฝนได้ ๑๕ มม.	นายชัยชาญ ชาติประดิษฐ์
	นครนายก	เมือง	สาริกา	น้ำตกสาริกา	วัดปริมาณน้ำฝนได้ ๓ มม.	นายชัยชาญ ชาติประดิษฐ์
	ประจวบคีรีขันธ์	หัวหิน	ห้วยสัตว์ใหญ่	เฉลิมราชพัฒนา	ห้องฟ้าครีมี มีฝนตกปรอยๆ	นางนัชชา งามข้าพันธ์
ตะวันออก เฉียงเหนือ	หนองบัวลำภู	สุวรรณคูหา	บ้านโคก	ต่างแคนสอง	วัดปริมาณน้ำฝนได้ ๒๒ มม.	นางจารุณี ดวงสาธา
	หนองบัวลำภู	สุวรรณคูหา	บ้านโคก	โคกกลาง	ห้องฟ้าครีมี มีฝนตกปรอยๆ	นายสายเฮียง เขียงราย
	นครราชสีมา	ปากช่อง	หมูสี	ท่าช้างเหนือ	ห้องฟ้าครีมี ไม่มีฝน	นางสาวพุดสดี อุดจันทัก
	หนองคาย	สังคม	บ้านม่วง	ตาดเสริม	ห้องฟ้าครีมี มีฝนตกปรอยๆ	นายทรงเดช พลท่า
	เลย	ด่านซ้าย	วังยาว	วังเวิน	ห้องฟ้าหลัว ไม่มีฝนตก	นายบุญธรรม คำแปลง

หมายเหตุ : ศูนย์ปฏิบัติการธรณีพิบัติภัย ได้ประสานงานเครือข่ายเฝ้าระวังแจ้งเตือนธรณีพิบัติภัย จำนวน ๓๐ คน เพื่อรวบรวมข้อมูลในพื้นที่เพื่อจัดทำรายงานสถานการณ์ธรณีพิบัติภัยประจำวัน วันอาทิตย์ที่ ๒๖ สิงหาคม พ.ศ. ๒๕๖๑

ศูนย์ปฏิบัติการธรณีพิบัติภัย สำนักธรณีวิทยาสิ่งแวดล้อม
กรมทรัพยากรธรณี กระทรวงทรัพยากรธรรมชาติและสิ่งแวดล้อม
โทร ๐๒ ๖๒๑ ๙๗๐๓-๕ โทรสาร ๐๒ ๖๒๑ ๙๗๐๐
www.dmr.go.th