



รายงานเหตุการณ์แผ่นดินไหวบนบก ขนาด 6.6 บริเวณทางตอนใต้ของจังหวัดฮอกไกโด ประเทศญี่ปุ่น

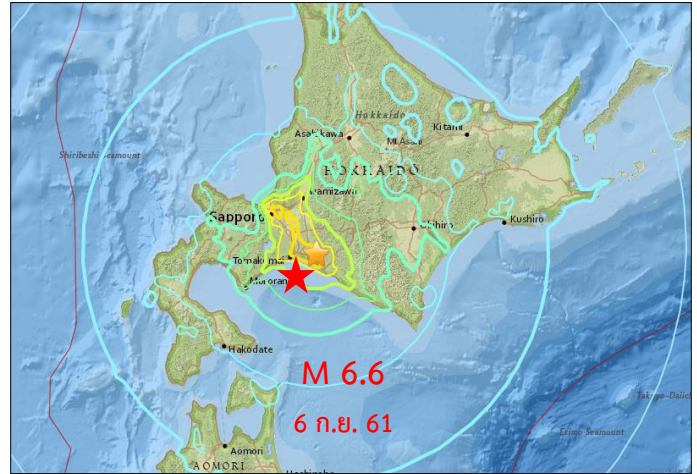


สถานการณ์

วันที่ 6 กันยายน 2561 เวลา 01.07 น. ตามเวลาประเทศไทย เกิดแผ่นดินไหวบนบกขนาด 6.6 ที่ระดับความลึก 33.4 กิโลเมตร ศูนย์กลางบริเวณทางตอนใต้ของจังหวัดฮอกไกโด ประเทศญี่ปุ่น ซึ่งศูนย์กลางแผ่นดินไหว ห่างจากเมือง ซัปโปโร (Sapporo) ไปทางทิศตะวันตกประมาณ 65 กิโลเมตร (ที่มา : USGS)

สาเหตุ

แผ่นดินไหวบนทวีปครั้งนี้เกิดจากรอยเลื่อน ย้อนที่วางตัวในแนวเกือบตะวันออก-ตะวันตก อันปรากฏอยู่บนแผ่นเปลือกโลกอเมริกาเหนือ ซึ่งการเกิดแผ่นดินไหวในครั้งนี้กระตุ้นให้เกิดดินถล่มในหลายพื้นที่ใกล้จุดศูนย์กลางแผ่นดินไหว โดยเฉพาะในเมืองออตสึมะ (Atsuma) (ที่มา :USGS และข่าวสด)



ตำแหน่งการเกิดแผ่นดินไหวขนาด 6.6 (6 กันยายน 2561)
ทางตอนใต้ของจังหวัดฮอกไกโด ประเทศญี่ปุ่น (ที่มา : USGS)

ผลกระทบ

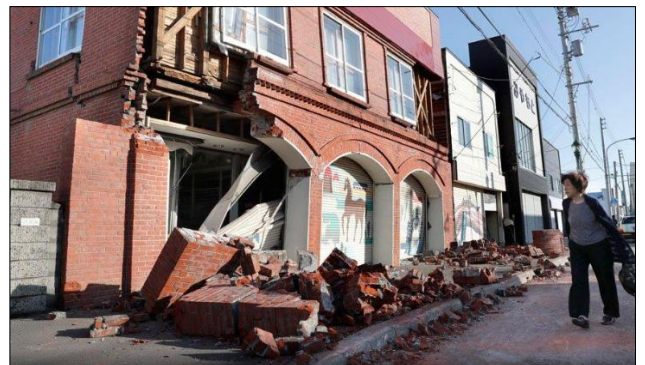
- มีรายงานผู้เสียชีวิต 2 ราย บาดเจ็บอย่างน้อย 125 คน อาคารและบ้านเรือนเมืองจิโทเสะเสียหายจำนวนมาก และเกิดเหตุดินถล่มที่เมืองออตสึมะ
- ไม่ส่งผลกระทบต่อประเทศไทย



ภาพความเสียหายจากเหตุแผ่นดินไหวในเมือง Abira
จังหวัดฮอกไกโด (ที่มา : The Yomiuri Shimbun/AP)



ภาพความเสียหายจากเหตุดินถล่มที่บ้านเรือน เมืองออตสึมะ (Atsuma)
จังหวัดฮอกไกโด (ที่มา : The Yomiuri Shimbun/AP)



ภาพความเสียหายจากเหตุแผ่นดินไหวในเมือง Abira
จังหวัดฮอกไกโด (ที่มา : Masanori Takei/Kyodo News via AP)