



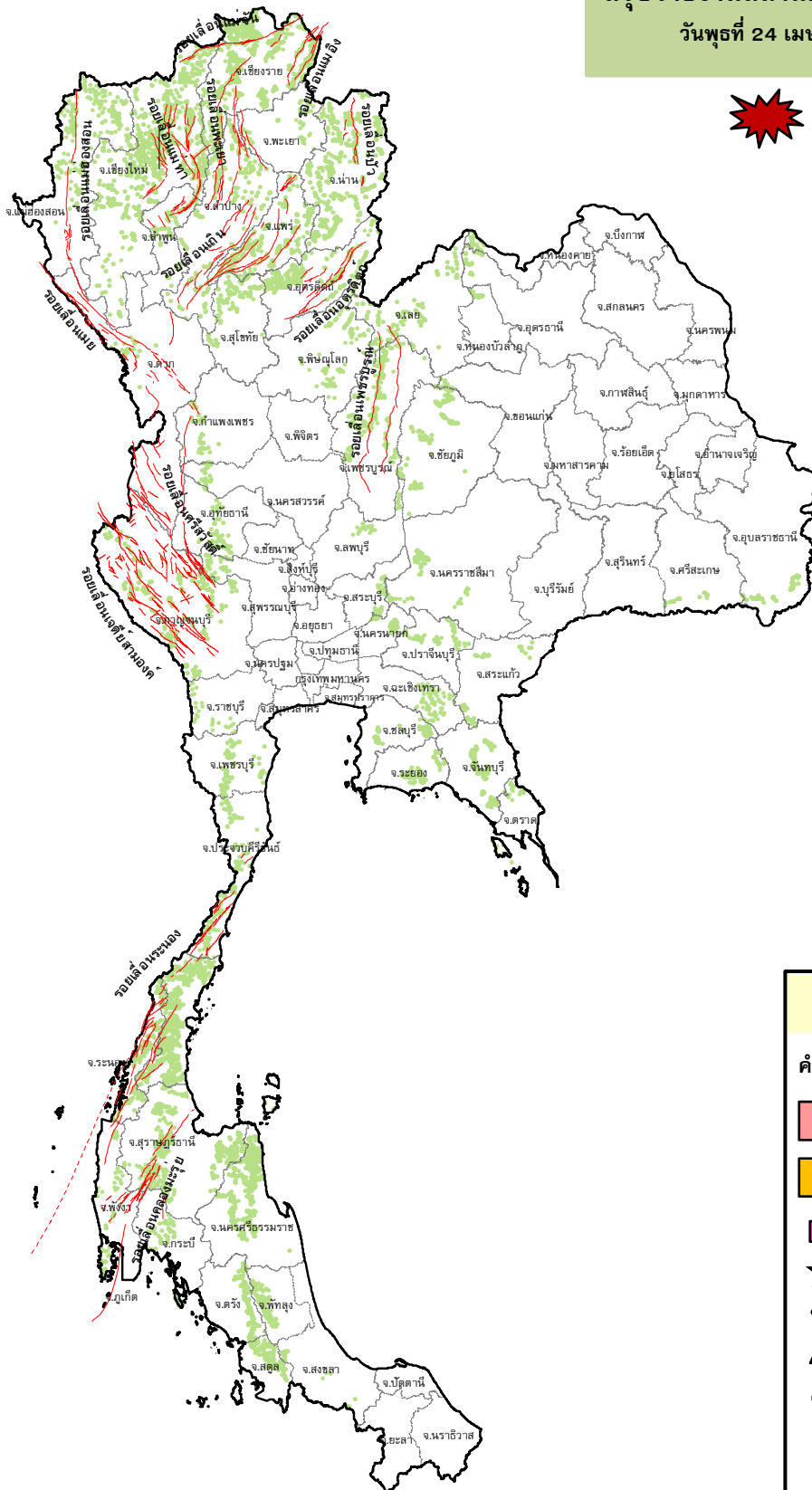
กรมทรัพยากรธรณี

สรุปรายงานสถานการณ์ธรณีพิบัติภัยประจำวัน

วันพุธที่ 24 เมษายน 2562 เวลา 09.00 น.






ประกาศเฝ้าระวังดินถล่ม
กรมทรัพยากรธรณี



ประเภทของภัยที่เกิด

คำอธิบายสัญลักษณ์

-  พื้นที่ประกาศเฝ้าระวังดินถล่ม
-  พื้นที่คาดการณ์ปริมาณน้ำฝนที่อาจก่อให้เกิดดินถล่ม
-  ดินถล่ม/ดินไหล/หินร่วง/รอยแยก
-  จุดเหนือศูนย์เกิดแผ่นดินไหว
-  สถานี
-  หลุมยุบ/ดินทรุดตัว
-  ปริมาณน้ำฝนในพื้นที่เสี่ยงภัยมากกว่า 100 มม. ขึ้นไป
-  อาสาสมัครเครือข่ายวัดปริมาณน้ำฝนของกรมทรัพยากรธรณี
-  รอยเลื่อนมีพลัง



รายงานสถานการณ์ธรณีพิบัติภัยประจำวัน
วันที่ ๒๔ เมษายน พ.ศ. ๒๕๖๒ เวลา ๐๙.๐๐ น.



๑. ประกาศกรมทรัพยากรธรณี

- ไม่มี

๒. ธรณีพิบัติภัยภายในประเทศ รอบ ๒๔ ชั่วโมง

๒.๑ ดินถล่มน้ำป่าไหลหลาก ดินไหล หินร่วง รอยแยก และหลุมยุบ

- ไม่มี

๒.๒ แผ่นดินไหว

- ไม่มี

๓. ธรณีพิบัติภัยทั่วโลก รอบ ๒๔ ชั่วโมง ที่มีผลกระทบรุนแรง (ดินถล่ม ภูเขาไฟระเบิด แผ่นดินไหว สึนามิ หลุมยุบและอื่นๆ)

- วานนี้ (๒๓ เม.ย ๒๕๖๒) เวลา ๑๒.๓๗ น.ตามเวลาประเทศไทย เกิดแผ่นดินไหวบนบกขนาด ๖.๕ ที่ระดับความลึก ๑๐ กม.

มีศูนย์กลางอยู่ทางตะวันออกเฉียงเหนือจาก เมืองตู่ตู่บกิน ๑๓ กิโลเมตร บนเกาะซามาร์ ทางตอนใต้ของฟิลิปปินส์ เบื้องต้นมีผู้เสียชีวิต ๑๑ ราย ผู้บาดเจ็บมีมากกว่า ๑๐๐ คน คน นอกจากนี้ยังส่งผลให้บ้านเรือนมีรอยแตกร้าว และพังถล่มลงมาจำนวนมาก ถนนหลายสายมีรอยแยก (ที่มา : CNN)

๔. พื้นที่ติดตามและเฝ้าระวังสถานการณ์ธรณีพิบัติภัยดินถล่มและน้ำป่าไหลหลากของกรมทรัพยากรธรณี

- เนื่องจากในพื้นที่เสี่ยงดินถล่ม มีปริมาณน้ำฝนไม่ถึงเกณฑ์การเฝ้าระวัง ประกอบกับบางพื้นที่ไม่มีฝนตก จึงไม่มีพื้นที่ติดตามสถานการณ์ธรณีพิบัติภัยดินถล่มและน้ำป่าไหลหลาก

๕. แนวทางการบริหาร

กรณีเหตุการณ์แผ่นดินไหวในประเทศไทย

- กรมทรัพยากรธรณี ร่วมกับหน่วยงานต่างๆ ที่เกี่ยวข้องดำเนินการติดตามสถานการณ์อย่างต่อเนื่องสม่ำเสมอ เพื่อให้พร้อมสำหรับการแลกเปลี่ยนและสนับสนุนข้อมูลด้านการบริหารจัดการพิบัติภัยของแต่ละหน่วยงาน และเป็นการช่วยบรรเทาและลดผลกระทบจากพิบัติภัยที่อาจเกิดขึ้นต่อชีวิตและทรัพย์สินของประชาชนอีกทางหนึ่ง
- หน่วยงานที่เกี่ยวข้องเตรียมความพร้อมเพื่อรับมือกับสถานการณ์ที่อาจเกิดขึ้นได้อย่างทัน่วงที
- แจ้งข้อมูล/ข่าวสาร/รายงาน อย่างสม่ำเสมอ

ข้อมูลสนับสนุนที่ใช้ในการวิเคราะห์ ติดตามและเฝ้าระวังธรณีพิบัติภัยดินถล่ม ศูนย์ปฏิบัติการธรณีพิบัติภัย มีดังนี้

• สภาพอากาศ (กรมอุตุนิยมวิทยา)

- พยากรณ์อากาศ ๒๔ ชั่วโมงข้างหน้า ประเทศไทยตอนบนมีอากาศร้อนโดยทั่วไปและมีอากาศร้อนจัดบางพื้นที่ โดยยังคงมีฝนฟ้าคะนองและลมกระโชกแรงบางแห่ง บริเวณภาคเหนือ ภาคตะวันออกเฉียงเหนือ ภาคกลาง และภาคตะวันออก ขอให้ประชาชนบริเวณประเทศไทยตอนบนดูแลสุขภาพเนื่องจากสภาพอากาศที่ร้อน ควรหลีกเลี่ยงกิจกรรมกลางแจ้ง และระวังอันตรายจากลมกระโชกแรง ควรอยู่ห่างจากต้นไม้ใหญ่ สิ่งปลูกสร้าง และป้ายโฆษณาที่ไม่แข็งแรง สำหรับภาคใต้ยังคงมีฝนฟ้าคะนองบางพื้นที่

อนึ่ง ในช่วงวันที่ ๒๖-๒๘ เมษายน ๒๕๖๒ ประเทศไทยตอนบนจะมีพายุฤดูร้อนขึ้น โดยมีลักษณะของพายุฝนฟ้าคะนอง ลมกระโชกแรง และลูกเห็บตกบางพื้นที่ โดยจะเริ่มจากภาคตะวันออกเฉียงเหนือและภาคตะวันออกก่อน ส่วนภาคอื่นๆ จะได้รับผลกระทบในวันถัดไป ทั้งนี้เนื่องจากลมใต้และลมตะวันออกเฉียงใต้พัดที่ปกคลุมประเทศไทยตอนบนจะมีกำลังแรงขึ้น ในขณะที่ประเทศไทยตอนบนมีอากาศร้อนถึงร้อนจัด ลักษณะเช่นนี้ทำให้บริเวณดังกล่าวมีพายุฤดูร้อนเกิดขึ้น

- ปริมาณน้ำฝนสูงสุดวัดได้ที่อำเภอเถิน จังหวัดลำปาง ๒๙.๑ มม. (ที่มา : กรมอุตุนิยมวิทยา)

• พื้นที่คาดการณ์ปริมาณน้ำฝนที่อาจก่อให้เกิดดินถล่มล่วงหน้า ๓ วัน จากแบบจำลองพื้นที่อ่อนไหวต่อดินถล่มแบบพลวัต (AP Model) สำหรับศูนย์ปฏิบัติการธรณีพิบัติภัย

- ไม่มีพื้นที่เฝ้าระวัง

หมายเหตุ AP Model เป็นการวิเคราะห์ข้อมูลเชิงสถิติของปริมาณน้ำฝนสะสมและเหตุการณ์ดินถล่มในอดีตนำมาสร้างเกณฑ์น้ำฝนสะสมวิกฤตสำหรับเฝ้าระวังและแจ้งเตือนภัยดินถล่ม ข้อมูลการคาดการณ์ปริมาณน้ำฝนล่วงหน้า ๗๒ ชั่วโมงโดยสถาบันสารสนเทศทรัพยากรน้ำและการเกษตร ได้นำมาวิเคราะห์ด้วยแบบจำลอง AP Model เพื่อคาดการณ์พื้นที่ที่จะติดตาม/เฝ้าระวังธรณีพิบัติภัยดินถล่มล่วงหน้า

• ปริมาณน้ำฝนที่วัดได้จากเครือข่ายเฝ้าระวังแจ้งเตือนธรณีพิบัติภัยในรอบ ๒๔ ชั่วโมง (๒๓ เม.ย. ๖๒ เวลา ๐๗.๐๐ น. - ๒๔ เม.ย. ๖๒ เวลา ๐๗.๐๐ น.)

ภาค	จังหวัด / อำเภอ / ตำบล / หมู่บ้าน				ข้อมูลปริมาณน้ำฝน (รอบ ๒๔ ชม.)	เครือข่ายฯ ทธ. (ผู้รายงาน)
เหนือ	เชียงใหม่	ฝาง	เวียง	สันป่าไหนด	ท้องฟ้าโปร่ง อากาศดี	นางสาวนรรธพร ชัยพูน
	น่าน	เชียงกลาง	เปือย	ห้วยเลื่อน	ท้องฟ้าโปร่ง อากาศร้อน	นายสุกิจ ดำวงศ์
	สุโขทัย	ศรีสัชชนาลัย	แม่สำ	โพธิ์เจริญ	ท้องฟ้าโปร่ง อากาศร้อน	นายยุต ทิศอุดร
	พิษณุโลก	นครไทย	นครชุม	นาทุ่งใหญ่	ท้องฟ้าโปร่ง อากาศร้อน	นางคำมาศ ภูมิดี
	เพชรบูรณ์	หล่มสัก	บึงน้ำเต้า	ธารทิพย์	ท้องฟ้าโปร่ง ไม่มีฝน	นายหมื่น สิงห์ทอง
	อุทัยธานี	บ้านไร่	คอกควาย	ใหม่	ท้องฟ้าโปร่ง อากาศร้อน	นายสมยา ดีเทียน
ใต้	กระบี่	เมือง	อ่าวนาง	คลองแห้ง	ท้องฟ้าโปร่ง อากาศดี	นายธรมชัย สุทอก
	ชุมพร	ละแม	ละแม	ยวนไทร	ท้องฟ้าโปร่ง ไม่มีฝนตก	นายณัฐภพ สร้อยหอม
	ระนอง	กระบุรี	จ.ป.ร.	น้ำขาว	ท้องฟ้าโปร่ง อากาศร้อน	นายก่อพงศ์ จิตรพรหม
	นครศรีธรรมราช	พิปูน	พิปูน	หูนบ	ท้องฟ้าโปร่ง อากาศร้อน	นายขันติชาติ องอาจ
ตะวันออก	จันทบุรี	ขลุง	ช้าง	กงซีไร่	ท้องฟ้าโปร่ง อากาศร้อน	นายไพฑูรย์ รัตนาคารย์
	ปราจีนบุรี	นาดี	แก่งดินสอ	แดงใหญ่	ท้องฟ้าแจ่มใส อากาศร้อน	นายวิรัตน์ ศรีลาสร้อย
	ฉะเชิงเทรา	ท่าตะเกียบ	คลองตะเกรา	เขากล้วยไม้	ท้องฟ้าโปร่ง อากาศร้อน	นายวิชาญ มงคล
	สระแก้ว	วังน้ำเย็น	ทุ่งมหาเจริญ	คลองจระเข้	ท้องฟ้าโปร่ง อากาศร้อน	นางวิไล ชัยชาติ
	ระยอง	แกลง	ชากพง	อ่าวเจริญ	ท้องฟ้าโปร่ง อากาศร้อน	เครือข่ายฯ ทธ.
	ตราด	บ่อไร่	หนองบอน	คอแล	ท้องฟ้าโปร่ง ไม่มีฝนตก	นายวิรัตน์ เชื้อปาน
	ปราจีนบุรี	นาดี	นาดี	เสี้ยว	ท้องฟ้าโปร่ง อากาศร้อน	นายสนั่น หงษ์มิ่ง
กลาง	ประจวบคีรีขันธ์	ทับสะแก	ห้วยยาง	ห้วยมะปรางค์	ท้องฟ้าโปร่ง อากาศร้อน	นายประเทือง พระจันทร์
	นครนายก	เมือง	หินตั้ง	ท่าชัย	ท้องฟ้าโปร่ง อากาศร้อน	นายณรงค์ ยอดขวัญ
	กาญจนบุรี	หนองปรือ	สมเด็จพระเจริญ	ม่วงเต่า	ท้องฟ้าครึ้ม อากาศร้อน	นายโต ศรีอ่ำ
	เพชรบุรี	ชะอำ	เขาใหญ่	หุบกะพง	ท้องฟ้าโปร่ง อากาศร้อน	นายพิชัย อยู่เย็น
ตะวันออก เฉียงเหนือ	อุดรธานี	นาเยือง	บ้านก้อง	นาคำ	ท้องฟ้าโปร่ง อากาศร้อน	นายแสง แสงตรัส
	ขอนแก่น	ภูผาม่าน	วังสาวบ	โนนเตาเหล็ก	ท้องฟ้าแจ่มใส อากาศร้อน	นายทองสุข แพงทอง
	นครราชสีมา	สีคิ้ว	หนองน้ำใส	ใหม่สามัคคี	ท้องฟ้าหลัว อากาศร้อน	นางสุจิรา แป้นทะเล
	อุบลราชธานี	น้ำยืน	โขง	ดวน	ท้องฟ้าแจ่มใส อากาศร้อน	นายจวน ดาสา

หมายเหตุ : ศูนย์ปฏิบัติการธรณีพิบัติภัย ได้ประสานงานเครือข่ายเฝ้าระวังแจ้งเตือนธรณีพิบัติภัย จำนวน ๒๕ คน เพื่อรวบรวมข้อมูลในพื้นที่เพื่อจัดทำรายงานสถานการณ์ธรณีพิบัติภัยประจำวัน วันพุธที่ ๒๔ เมษายน พ.ศ. ๒๕๖๒

ศูนย์ปฏิบัติการธรณีพิบัติภัย กองธรณีวิทยาสิ่งแวดล้อม
กรมทรัพยากรธรณี กระทรวงทรัพยากรธรรมชาติและสิ่งแวดล้อม
โทร ๐๒ ๖๒๑ ๙๗๐๓-๕ โทรสาร ๐๒ ๖๒๑ ๙๗๐๐
www.dmr.go.th