



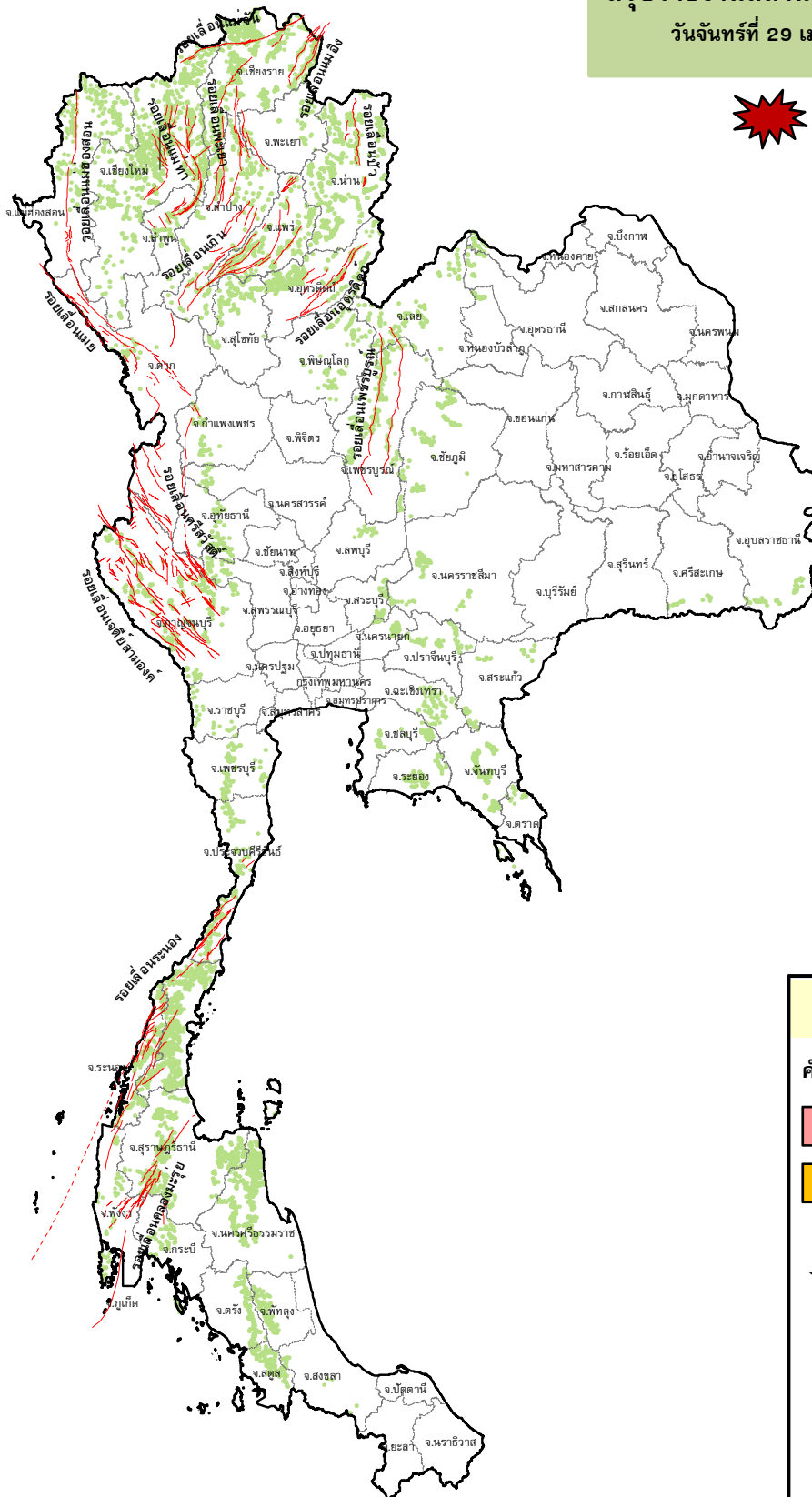
กรมทรัพยากรธรณี

สรุปรายงานสถานการณ์ธรณีพิบัติภัยประจำวัน

วันจันทร์ที่ 29 เมษายน 2562 เวลา 09.00 น.







ประกาศเฝ้าระวังดินถล่ม
กรมทรัพยากรธรณี



ประเภทของภัยที่เกิด

คำอธิบายสัญลักษณ์

-  พื้นที่ประกาศเฝ้าระวังดินถล่ม
-  พื้นที่คาดการณ์ปริมาณน้ำฝนที่อาจก่อให้เกิดดินถล่ม
-  ดินถล่ม/ดินไหล/หินร่วง/รอยแยก
-  จุดเหนือศูนย์เกิดแผ่นดินไหว
-  สถานี
-  หลุมยุบ/ดินทรุดตัว
-  ปริมาณน้ำฝนในพื้นที่เสี่ยงภัยมากกว่า 100 มม. ขึ้นไป
-  อาสาสมัครเครือข่ายวัดปริมาณน้ำฝนของกรมทรัพยากรธรณี
-  รอยเลื่อนมีพลัง



รายงานสถานการณ์ธรณีพิบัติภัยประจำวัน
วันจันทร์ที่ ๒๙ เมษายน พ.ศ. ๒๕๖๒ เวลา ๐๙.๐๐ น.



๑. ประกาศกรมทรัพยากรธรณี

- ไม่มี

๒. ธรณีพิบัติภัยภายในประเทศ รอบ ๒๔ ชั่วโมง

๒.๑ ดินถล่มน้ำป่าไหลหลาก ดินไหล หินร่วง รอยแยก และหลุมยุบ

- ไม่มี

๒.๒ แผ่นดินไหว

- ไม่มี

๓. ธรณีพิบัติภัยทั่วโลก รอบ ๒๔ ชั่วโมง ที่มีผลกระทบรุนแรง (ดินถล่ม ภูเขาไฟระเบิด แผ่นดินไหว สึนามิ หลุมยุบและอื่นๆ)

- ไม่มี

๔. พื้นที่ติดตามและเฝ้าระวังสถานการณ์ธรณีพิบัติภัยดินถล่มและน้ำป่าไหลหลากของกรมทรัพยากรธรณี

- เนื่องจากในพื้นที่เสี่ยงดินถล่ม มีปริมาณน้ำฝนไม่ถึงเกณฑ์การเฝ้าระวัง ประกอบกับบางพื้นที่ไม่มีฝนตก จึงไม่มีพื้นที่ติดตามสถานการณ์พิบัติภัยดินถล่มและน้ำป่าไหลหลาก

๕. แนวทางการบริหาร

กรณีสถานการณ์ปกติ

- กรมทรัพยากรธรณี ร่วมกับหน่วยงานต่างๆ ที่เกี่ยวข้องดำเนินการติดตามสถานการณ์อย่างต่อเนื่องสม่ำเสมอ เพื่อให้พร้อมสำหรับการแลกเปลี่ยนและสนับสนุนข้อมูลด้านการบริหารจัดการพิบัติภัยของแต่ละหน่วยงาน และเป็นการช่วยบรรเทาและลดผลกระทบจากพิบัติภัยที่อาจเกิดขึ้นต่อชีวิตและทรัพย์สินของประชาชนอีกทางหนึ่ง
- หน่วยงานที่เกี่ยวข้องเตรียมความพร้อมเพื่อรับมือกับสถานการณ์ที่อาจเกิดขึ้นได้อย่างทันท่วงที
- แจ้งข้อมูล/ข่าวสาร/รายงาน อย่างสม่ำเสมอ

ข้อมูลสนับสนุนที่ใช้ในการวิเคราะห์ ติดตามและเฝ้าระวังธรณีพิบัติภัยดินถล่ม ศูนย์ปฏิบัติการธรณีพิบัติภัย มีดังนี้

• สภาพอากาศ (กรมอุตุนิยมวิทยา)

- พยากรณ์อากาศ ๒๔ ชั่วโมงข้างหน้า ประเทศไทยตอนบนมีอากาศร้อนถึงร้อนจัด กับมีฝนฟ้าคะนองและลมกระโชกแรงบางพื้นที่ ในภาคเหนือตอนล่าง ภาคตะวันออกเฉียงเหนือ ภาคกลาง และภาคตะวันออก ขอให้ประชาชนบริเวณประเทศไทยตอนบนระวังอันตรายจากลมกระโชกแรง ครอบงู่ห่างจากต้นไม้ใหญ่ สิ่งปลูกสร้าง และป้ายโฆษณาที่ไม่แข็งแรง รวมถึงฟ้าผ่า สำหรับภาคใต้ยังคงมีฝนฟ้าคะนองเกิดขึ้นในระยะนี้

ลักษณะสำคัญทางอุตุนิยมวิทยา ความกดอากาศต่ำเนื่องจากความร้อนปกคลุมประเทศไทยตอนบน ประกอบกับมีลมใต้และลมตะวันออกเฉียงใต้พัดปกคลุมภาคเหนือตอนล่าง ภาคตะวันออกเฉียงเหนือ ภาคตะวันออก ภาคกลาง และภาคใต้ ทำให้บริเวณดังกล่าวมีฝนฟ้าคะนองและลมกระโชกแรงในระยะนี้ อนึ่ง เมื่อเวลา ๐๑.๐๐ น. พายุไซโคลน “ฟานี” (FANI) บริเวณอ่าวเบงกอลตอนล่าง มีศูนย์กลางอยู่ทางทิศตะวันออกเฉียงใต้ของเมืองเจนไน ประเทศอินเดีย ประมาณ ๘๙๐ กิโลเมตร กำลังเคลื่อนตัวทางทิศตะวันตกเฉียงเหนือเข้าใกล้ประเทศศรีลังกาและประเทศอินเดีย ซึ่งพายุนี้ไม่มีผลกระทบต่อประเทศไทย.

- ปริมาณน้ำฝนสูงสุดวัดได้ที่สถานีตรวจอากาศเกษตรจังหวัดนครพนม ๗๖.๔ มม. (ที่มา : กรมอุตุนิยมวิทยา)

• พื้นที่คาดการณ์ปริมาณน้ำฝนที่อาจก่อให้เกิดดินถล่มล่วงหน้า ๓ วัน จากแบบจำลองพื้นที่อ่อนไหวต่อดินถล่มแบบพลวัต (AP Model) สำหรับศูนย์ปฏิบัติการธรณีพิบัติภัย

- ไม่มีพื้นที่เฝ้าระวัง

หมายเหตุ AP Model เป็นการวิเคราะห์ข้อมูลเชิงสถิติของปริมาณน้ำฝนสะสมและเหตุการณ์ดินถล่มในอดีตนำมาสร้างเกณฑ์น้ำฝนสะสมวิกฤตสำหรับเฝ้าระวังและแจ้งเตือนภัยดินถล่ม ข้อมูลการคาดการณ์ปริมาณน้ำฝนล่วงหน้า ๗๒ ชั่วโมงโดยสถาบันสารสนเทศทรัพยากรน้ำและการเกษตร ได้นำมาวิเคราะห์ด้วยแบบจำลอง AP Model เพื่อคาดการณ์พื้นที่ที่จะติดตาม/เฝ้าระวังธรณีพิบัติภัยดินถล่มล่วงหน้า

• ปริมาณน้ำฝนที่วัดได้จากเครือข่ายเฝ้าระวังแจ้งเตือนธรณีพิบัติภัยในรอบ ๒๔ ชั่วโมง (๒๔ เม.ย. ๖๒ เวลา ๐๗.๐๐ น. - ๒๔ เม.ย. ๖๒ เวลา ๐๗.๐๐ น.)

ภาค	จังหวัด / อำเภอ / ตำบล / หมู่บ้าน				ข้อมูลปริมาณน้ำฝน (รอบ ๒๔ ชม.)	เครือข่ายฯ ทธ. (ผู้รายงาน)
เหนือ	เชียงใหม่	ฝาง	เวียง	สันป่าไหนด	ท้องฟ้าโปร่ง อากาศดี	นางสาวนรรธพร ชัยพูน
	เชียงใหม่	ฝาง	แม่คะ	ป่าแฉะ	ท้องฟ้าโปร่ง อากาศร้อน	นางสาวจรรุวรรณ เนตรผาย
	พิษณุโลก	วังทอง	วังนกแอ่น	ชานกเหล็ก	ท้องฟ้าโปร่ง อากาศร้อน	นายสมหมาย มีศรี
	กำแพงเพชร	คลองลาน	โป่งน้ำร้อน	โป่งน้ำร้อน	ท้องฟ้าโปร่ง อากาศร้อน	นายเฉลียว ภูพันธ์
ใต้	สตูล	ทุ่งหว้า	ป่าแก่บ่อหิน	ทุ่งดินลู่ม	วัดปริมาณน้ำฝนได้ ๐.๕ มม.	นายเชียร ชำนาญดง
	นครศรีธรรมราช	พิปูน	พิปูน	หูนบ	ท้องฟ้าโปร่ง อากาศแจ่มใส	นายขันติชาติ อดอง
	สุราษฎร์ธานี	พนม	พนม	บางโก	ท้องฟ้าโปร่ง อากาศร้อน	นายปราโมทย์ พุทธิศิริ
	สตูล	มะนัง	ปาล์มพัฒนา	ฝั่งปาล์ม	ท้องฟ้าโปร่ง อากาศร้อน	นายทศพร โคกเขา
	สงขลา	รัตภูมิ	เขาพระ	คลองหิน	ท้องฟ้าโปร่ง อากาศร้อน	นายดลรอมาน หมาดหวัง
	พังงา	กะปง	เหล	ช้างเขือ	ท้องฟ้าโปร่ง ไม่มีฝน	นายจริต แสงทอง
ตะวันออก	ระยอง	แกลง	ทุ่งควาย	ท่ากระชาย	ท้องฟ้าโปร่ง อากาศร้อน	เครือข่ายฯ ทธ.
	ปราจีน	นาดี	นาดี	เสี้ยว	ท้องฟ้าโปร่ง อากาศร้อน	นายสนั่น หงษ์มิ่ง
	ตราด	บ่อไร่	หนองบอน	คอแล	ท้องฟ้าโปร่ง อากาศแจ่มใส	นายวิรัตน์ คอแล
	สระแก้ว	วังน้ำเย็น	ทุ่งมหาเจริญ	คลองจระเข้	ท้องฟ้าโปร่ง อากาศร้อน	นางวิไล ชัยชาติ
กลาง	สุพรรณบุรี	ด่านช้าง	นิคมกระเสียว	หนองกระดี่	ท้องฟ้าโปร่ง อากาศร้อน	นายทรงเดช นางาม
	สระบุรี	มวกเหล็ก	มิตรภาพ	อมรศรี	ท้องฟ้าโปร่ง อากาศร้อน	นายวิโรจน์ บรรทม
	ประจวบคีรีขันธ์	หัวหิน	ห้วยสัตว์ใหญ่	ป่าละอู	ท้องฟ้าโปร่ง อากาศดี	เครือข่ายฯ ทธ.
	ประจวบคีรีขันธ์	บางสะพาน	ทองมงคล	ทองมงคล	ท้องฟ้าโปร่ง อากาศร้อน	นายบุญส่ง หอมกลิ่น
	ลพบุรี	ชัยบาดาล	บ้านใหม่สามัคคี	ชัยม่วง	ท้องฟ้าแจ่มใส อากาศร้อน	นายยศ ทุมถาวร
ตะวันออก เฉียงเหนือ	นครราชสีมา	สีคิ้ว	คลองไผ่	คลองไผ่	วัดปริมาณน้ำฝนได้ ๓๐ มม.	นางสมใจ อินทร์พงษ์พันธุ์
	หนองบัวลำภู	สุวรรณคูหา	บ้านโคก	นาโหม่ง	วัดปริมาณน้ำฝนได้ ๒๕ มม.	นายทองสา สุธรรมราช
	เลย	นาแห้ว	แสงภา	หัวนา	ท้องฟ้าโปร่ง อากาศร้อน	นายหลิน มั่นมา
	ชัยภูมิ	คอนสาร	คอนสาร	นาอ้อม	ท้องฟ้าโปร่ง อากาศร้อน	นายพุ่ม ประดิษฐ์
	ศรีสะเกษ	ภูสิงห์	ไพรพัฒนา	วนาสวรรค์	ท้องฟ้าโปร่ง อากาศร้อน	นายฉลต บุญออน

หมายเหตุ : ศูนย์ปฏิบัติการธรณีพิบัติภัย ได้ประสานงานเครือข่ายเฝ้าระวังแจ้งเตือนธรณีพิบัติภัย จำนวน ๒๔ คน เพื่อรวบรวมข้อมูลในพื้นที่เพื่อจัดทำรายงานสถานการณ์ธรณีพิบัติภัยประจำวัน วันจันทร์ที่ ๒๔ เมษายน พ.ศ. ๒๕๖๒

ศูนย์ปฏิบัติการธรณีพิบัติภัย กองธรณีวิทยาสิ่งแวดล้อม
กรมทรัพยากรธรณี กระทรวงทรัพยากรธรรมชาติและสิ่งแวดล้อม
โทร ๐๒ ๖๒๑ ๙๗๐๓-๕ โทรสาร ๐๒ ๖๒๑ ๙๗๐๐
www.dmr.go.th