



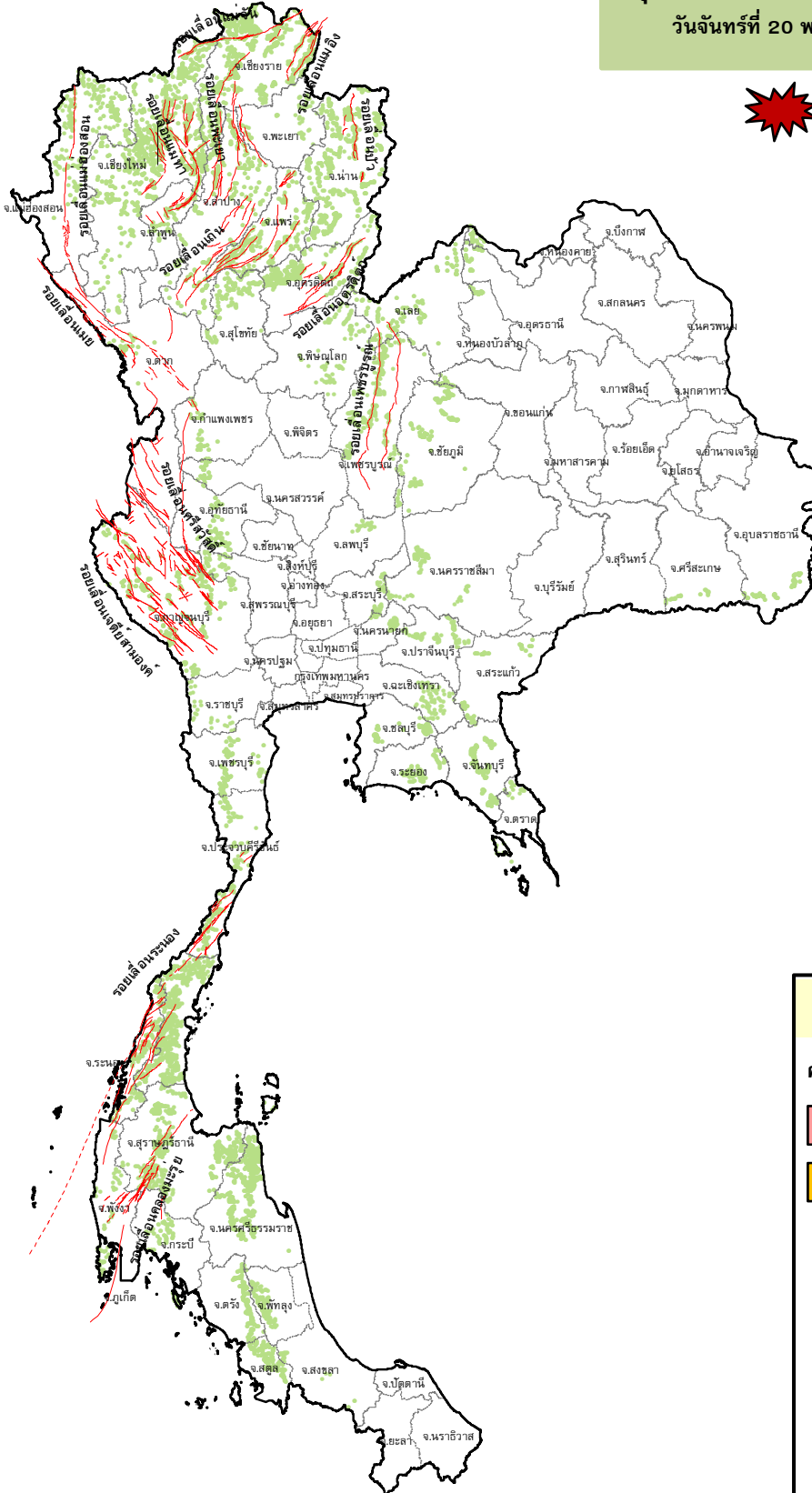
# กรมทรัพยากรธรณี

## สรุปรายงานสถานการณ์ธรณีพิบัติภัยประจำวัน

วันจันทร์ที่ 20 พฤษภาคม 2562 เวลา 09.00 น.












ประกาศเฝ้าระวังดินถล่ม  
กรมทรัพยากรธรณี



### ประเภทของภัยที่เกิด

#### คำอธิบายสัญลักษณ์

-  พื้นที่ประกาศเฝ้าระวังดินถล่ม
-  พื้นที่คาดการณ์ปริมาณน้ำฝนที่อาจก่อให้เกิดดินถล่ม
-  ดินถล่ม/ดินไหล/หินร่วง/รอยแยก
-  จุดเหนือศูนย์เกิดแผ่นดินไหว
-  สึนามิ
-  หลุมยุบ/ดินทรุดตัว
-  ปริมาณน้ำฝนในพื้นที่เสี่ยงภัยมากกว่า 100 มม. ขึ้นไป
-  อาสาสมัครเครือข่ายวัดปริมาณน้ำฝนของกรมทรัพยากรธรณี
-  รอยเลื่อนมีพลัง



๑. ประกาศกรมทรัพยากรธรณี

- ไม่มี

๒. ธรณีพิบัติภัยภายในประเทศ รอบ ๒๔ ชั่วโมง

๒.๑ ดินถล่มน้ำป่าไหลหลาก ดินไหล หินร่วง รอยแยก และหลุมยุบ

- ไม่มี

๒.๒ แผ่นดินไหว

- ไม่มี

๓. ธรณีพิบัติภัยทั่วโลก รอบ ๒๔ ชั่วโมง ที่มีผลกระทบรุนแรง (ดินถล่ม ภูเขาไฟระเบิด แผ่นดินไหว สึนามิ หลุมยุบและอื่นๆ)

- สำนักงานอุตุนิยมวิทยาญี่ปุ่น ตรวจพบแผ่นดินไหวขนาดเล็ก ที่มีสาเหตุมาจากภูเขาไฟที่ภูเขาฮาโกเนะ ได้สั่นไหวเพิ่มขึ้นเป็น ๔๕ ครั้ง ในวันเสาร์ที่ ๑๘ และวันอาทิตย์ที่ ๑๙ ก็ยังมีแรงสั่นสะเทือนต่อเนื่อง นอกจากนี้ เมื่อเช้าวันนี้ (๒๐ พ.ค. ๖๒) ก็เกิดแผ่นดินไหวแรงสั่นสะเทือนระดับ ๓ ที่จังหวัดชิบะ และทางการได้เตือนว่าภูเขาไฟอาจเกิดการปะทุ และอาจพ่นก้อนหินลงมาตกรอบ ๆ ปล่องในหุบเขาโอวากูดานิ ขณะนี้ เจ้าหน้าที่เมืองฮาโกเนะได้ควบคุมการเดินทางไม่ให้นักท่องเที่ยวเข้าไปใกล้ปล่องภูเขาไฟ รถกระเช้าได้ระงับการบริการตั้งแต่วันอาทิตย์ โดยมีรถบัสวิ่งให้บริการชั่วคราวแทน ทั้งนี้ ฮาโกเนะเป็นแหล่งท่องเที่ยวชื่อดังใกล้กรุงโตเกียว มีน้ำแร่ร้อนและทิวทัศน์สวยงาม ภูเขาไฟฮาโกเนะเคยปะทุเมื่อ ๔ ปีก่อน และส่งผลต่อการท่องเที่ยวในพื้นที่

๔. พื้นที่ติดตามและเฝ้าระวังสถานการณ์ธรณีพิบัติภัยดินถล่มและน้ำป่าไหลหลากของกรมทรัพยากรธรณี

- เนื่องจากในพื้นที่เสี่ยงดินถล่ม มีปริมาณน้ำฝนไม่ถึงเกณฑ์การเฝ้าระวัง ประกอบกับบางพื้นที่ไม่มีฝนตก จึงไม่มีพื้นที่ติดตามสถานการณ์ธรณีพิบัติภัยดินถล่มและน้ำป่าไหลหลาก

๕. แนวทางการบริหาร

กรณีสถานการณ์ปกติ

- กรมทรัพยากรธรณี ร่วมกับหน่วยงานต่างๆ ที่เกี่ยวข้องดำเนินการติดตามสถานการณ์อย่างต่อเนื่องสม่ำเสมอ เพื่อให้พร้อมสำหรับการแลกเปลี่ยนและสนับสนุนข้อมูลด้านการบริหารจัดการพิบัติภัยของแต่ละหน่วยงาน และเป็นการช่วยบรรเทาและลดผลกระทบจากพิบัติภัยที่อาจเกิดขึ้นต่อชีวิตและทรัพย์สินของประชาชนอีกทางหนึ่ง
- หน่วยงานที่เกี่ยวข้องเตรียมความพร้อมเพื่อรับมือกับสถานการณ์ที่อาจเกิดขึ้นได้อย่างทันท่วงที
- แจ้งข้อมูล/ข่าวสาร/รายงาน อย่างสม่ำเสมอ

ข้อมูลสนับสนุนที่ใช้ในการวิเคราะห์ ติดตามและเฝ้าระวังธรณีพิบัติภัยดินถล่ม ศูนย์ปฏิบัติการธรณีพิบัติภัย มีดังนี้

• สภาพอากาศ (กรมอุตุนิยมวิทยา)

- พยากรณ์อากาศ ๒๔ ชั่วโมงข้างหน้า ประเทศไทยมีฝนฟ้าคะนองบางพื้นที่ โดยประเทศไทยตอนบนมีอุณหภูมิสูงขึ้นในตอนกลางวัน สำหรับทะเลอันดามัน มีคลื่นสูง ๑-๒ เมตร บริเวณที่มีฝนฟ้าคะนองคลื่นสูงมากกว่า ๒ เมตร ขอให้ชาวเรือบริเวณดังกล่าวเดินเรือด้วยความระมัดระวัง อนึ่ง ในช่วงวันที่ ๒๐-๒๕ พฤษภาคม ๒๕๖๒ บริเวณประเทศไทยจะมีฝนฟ้าคะนองเพิ่มขึ้นกับมีฝนตกหนักบางพื้นที่ เนื่องจากบริเวณความกดอากาศสูงจากประเทศจีนจะแผ่ลงมาปกคลุมทะเลจีนใต้ ทำให้มีลมตะวันออกเฉียงใต้พัดนำความชื้นจากทะเลจีนใต้เข้ามาปกคลุมภาคตะวันออกเฉียงเหนือ ภาคกลาง และภาคตะวันออก ประกอบกับมีมรสุมตะวันตกเฉียงใต้กำลังปานกลางพัดเข้าปกคลุมทะเลอันดามัน ภาคใต้ และอ่าวไทย ส่วนคลื่นลมบริเวณทะเลอันดามัน และอ่าวไทยจะมีกำลังปานกลาง

ลักษณะสำคัญทางอุตุนิยมวิทยา ลักษณะสำคัญทางอุตุนิยมวิทยา ลมตะวันตกเฉียงใต้พัดปกคลุมประเทศไทย ทะเลอันดามัน และอ่าวไทย ลักษณะเช่นนี้ทำให้บริเวณประเทศไทยมีฝนฟ้าคะนองบางพื้นที่

- ปริมาณน้ำฝนสูงสุดวัดได้ที่อำเภอเมือง จังหวัดนครศรีธรรมราช ๖๗.๙ มม. (ที่มา : กรมอุตุนิยมวิทยา)

• พื้นที่คาดการณ์ปริมาณน้ำฝนที่อาจก่อให้เกิดดินถล่มล่วงหน้า ๓ วัน จากแบบจำลองพื้นที่อ่อนไหวต่อดินถล่มแบบพลวัต (AP Model) สำหรับศูนย์ปฏิบัติการธรณีพิบัติภัย

- ไม่มีพื้นที่เฝ้าระวัง

หมายเหตุ AP Model เป็นการวิเคราะห์ข้อมูลเชิงสถิติของปริมาณน้ำฝนสะสมและเหตุการณ์ดินถล่มในอดีตนำมาสร้างเกณฑ์น้ำฝนสะสมวิกฤตสำหรับเฝ้าระวังและแจ้งเตือนภัยดินถล่ม ข้อมูลการคาดการณ์ปริมาณน้ำฝนล่วงหน้า ๗๒ ชั่วโมงโดยสถาบันสารสนเทศทรัพยากรน้ำและการเกษตร ได้นำมาวิเคราะห์ด้วยแบบจำลอง AP Model เพื่อคาดการณ์พื้นที่ที่จะติดตาม/เฝ้าระวังธรณีพิบัติภัยดินถล่มล่วงหน้า

• ปริมาณน้ำฝนที่วัดได้จากเครือข่ายเฝ้าระวังแจ้งเตือนธรณีพิบัติภัยในรอบ ๒๔ ชั่วโมง (๑๙ พ.ค. ๖๒ เวลา ๐๗.๐๐ น. - ๒๐ พ.ค. ๖๒ เวลา ๐๗.๐๐ น.)

ภาค	จังหวัด / อำเภอ / ตำบล / หมู่บ้าน				ข้อมูลปริมาณน้ำฝน (รอบ ๒๔ ชม.)	เครือข่ายฯ ทธ. (ผู้รายงาน)
เหนือ	ลำปาง	สบปราบ	สบปราบ	ทุ่ง	ท้องฟ้าโปร่ง ไม่มีฝน	นายจำลอง คำมี
	เพชรบูรณ์	หล่มเก่า	วังบาล	วังบาล	ท้องฟ้าโปร่ง อากาศร้อน	นายวินัย ทาสวรรณ
	กำแพงเพชร	คลองลาน	โป่งน้ำร้อน	โป่งน้ำร้อน	ท้องฟ้าโปร่ง อากาศร้อน	นายเจริญ พิบูลย์
	ลำพูน	แม่ทา	ทากาศ	ท้องผาย	ท้องฟ้าโปร่ง อากาศร้อน	นายศรีวรรณ แสงกาศ
	แพร่	วังชิ้น	วังชิ้น	หาดไร่	ท้องฟ้าโปร่ง อากาศร้อน	นายลอน เชียงสา
ใต้	นครศรีธรรมราช	ลิซล	ฉลอง	ท่าควาย	วัดปริมาณน้ำฝนได้ ๕๔ มม.	นายวินัย พุดดี
	พังงา	กะปง	เหล	ช้างเขือ	วัดปริมาณน้ำฝนได้ ๒๐ มม.	นายจริต แสงทอง
	สตูล	ทุ่งหว้า	ป่าแกบ่อหิน	ทุ่งดินลู่ม	วัดปริมาณน้ำฝนได้ ๕ มม.	นายเชียร ชำนาญคง
	นครศรีธรรมราช	พิปูน	พิปูน	ใหม่	ท้องฟ้าโปร่ง ไม่มีฝน	นางหนูพริก ประสงค์
	นครศรีธรรมราช	พิปูน	พิปูน	หูนบ	ท้องฟ้าโปร่ง ไม่มีฝน	นายชนิตชาติ อดอง
	นครศรีธรรมราช	ท่าศาลา	ตลิ่งชัน	หน้าเขาวัด	ท้องฟ้าโปร่ง ไม่มีฝน	นายอุไร พุดดี
	ระนอง	ละอุ่น	บางแก้ว	บางแก้วน้อย	ท้องฟ้าโปร่ง ไม่มีฝน	นายพันวิทย์ เพ็ชรศิริ
	สุราษฎร์ธานี	พนม	พังกาญจน์	พังกาญจน์เหนือ	ท้องฟ้าโปร่ง ไม่มีฝน	นางปราณี ศรีปาน
ตะวันออก	ระยอง	แกลง	สองสลึง	เนินดินแดง	ท้องฟ้าแจ่มใส อากาศร้อน	นายธงชัย แม่นหมาย
	ระยอง	เขาชะเมา	ห้วยทับมอญ	คลองหิน	ท้องฟ้าครึ้ม อากาศร้อน	นายบัญชา บัวมุด
	ฉะเชิงเทรา	สนามชัยเขต	ท่ากระดาน	หินแร่เก่า	ท้องฟ้าโปร่ง ไม่มีฝน	นายเล็ก ตลับทอง
	ตราด	บ่อไร่	หนองบอน	คอแล	ท้องฟ้าโปร่ง ไม่มีฝน	นายวิรัตน์ เชื้อปาน
	ชลบุรี	บ่อทอง	พลวงทอง	หลุมมะนาว	ท้องฟ้าโปร่ง อากาศร้อน	นางจาทาทิพย์ จิตรหาญ
	ชลบุรี	บ่อทอง	พลวงทอง	เขาใหญ่	ท้องฟ้าโปร่ง อากาศร้อน	นายประภาส แซ่อึ้ง
กลาง	สระบุรี	มวกเหล็ก	มวกเหล็ก	ปากคลอง	ท้องฟ้าโปร่ง อากาศร้อน	นายกนก ขาวคูเวียง
	ลพบุรี	ลำสนธิ	กุดตาเพชร	กุดตาเพชร	ท้องฟ้าโปร่ง อากาศร้อน	นายสมเพชร ปีกขุนทด
	เพชรบุรี	แก่งกระจาน	ป่าเต็ง	ป่าเต็งใต้	ท้องฟ้าโปร่ง อากาศร้อน	นายพิบูล ชูชาติ
	ประจวบคีรีขันธ์	บางสะพานน้อย	ช้างแรกร	หนองจันทร์หอม	ท้องฟ้าโปร่ง อากาศร้อน	นายธนกร จิตต์งามขำ
ตะวันออก เฉียงเหนือ	นครราชสีมา	สีคิ้ว	คลองไผ่	ชัยศิลาทอง	ท้องฟ้าโปร่ง ไม่มีฝน	นางเกษมศรี อุทัยรัตน์
	นครราชสีมา	สีคิ้ว	คลองไผ่	ชัยศิลาทอง	ท้องฟ้าโปร่ง ไม่มีฝน	นางไกล่รุ่ง สิ้นชม
	นครราชสีมา	ปักธงชัย	สะแกราช	ใหม่สะแกราช	ท้องฟ้าโปร่ง ไม่มีฝน	นางสุพิศ ทูลบุญอินทร์
	นครราชสีมา	ปักธงชัย	สะแกราช	คลองเตย	ท้องฟ้าโปร่ง อากาศร้อน	นายคณิง กรกั้ง
	หนองคาย	สังคม	สังคม	ผาแดง	ท้องฟ้าครึ้ม อากาศร้อน	นางสมใจ คำภาไครต
	ชัยภูมิ	คอนสาร	ทุ่งนาเลา	ห้วยแล้ง	ท้องฟ้าโปร่ง อากาศร้อน	นายล้ำใย แสนหล้า
	อุบลราชธานี	น้ำยืน	สีวิเชียร	ข้าหวาย	ท้องฟ้าโปร่ง อากาศร้อน	นายวีรม แก้วล็ก
	อุบลราชธานี	นาจะหลวย	บ้านตุม	ทุ่งเงิน	ท้องฟ้าโปร่ง อากาศร้อน	นายวีระชัย โภษา

หมายเหตุ : ศูนย์ปฏิบัติการธรณีพิบัติภัย ได้ประสานงานเครือข่ายเฝ้าระวังแจ้งเตือนธรณีพิบัติภัย จำนวน ๓๑ คน เพื่อรวบรวมข้อมูลในพื้นที่เพื่อจัดทำรายงานสถานการณ์ธรณีพิบัติภัยประจำวัน วันจันทร์ที่ ๒๐ พฤษภาคม พ.ศ. ๒๕๖๒

ศูนย์ปฏิบัติการธรณีพิบัติภัย กองธรณีวิทยาสิ่งแวดล้อม  
กรมทรัพยากรธรณี กระทรวงทรัพยากรธรรมชาติและสิ่งแวดล้อม  
โทร ๐๒ ๖๒๑ ๙๗๐๓-๕ โทรสาร ๐๒ ๖๒๑ ๙๗๐๐  
[www.dmr.go.th](http://www.dmr.go.th)