



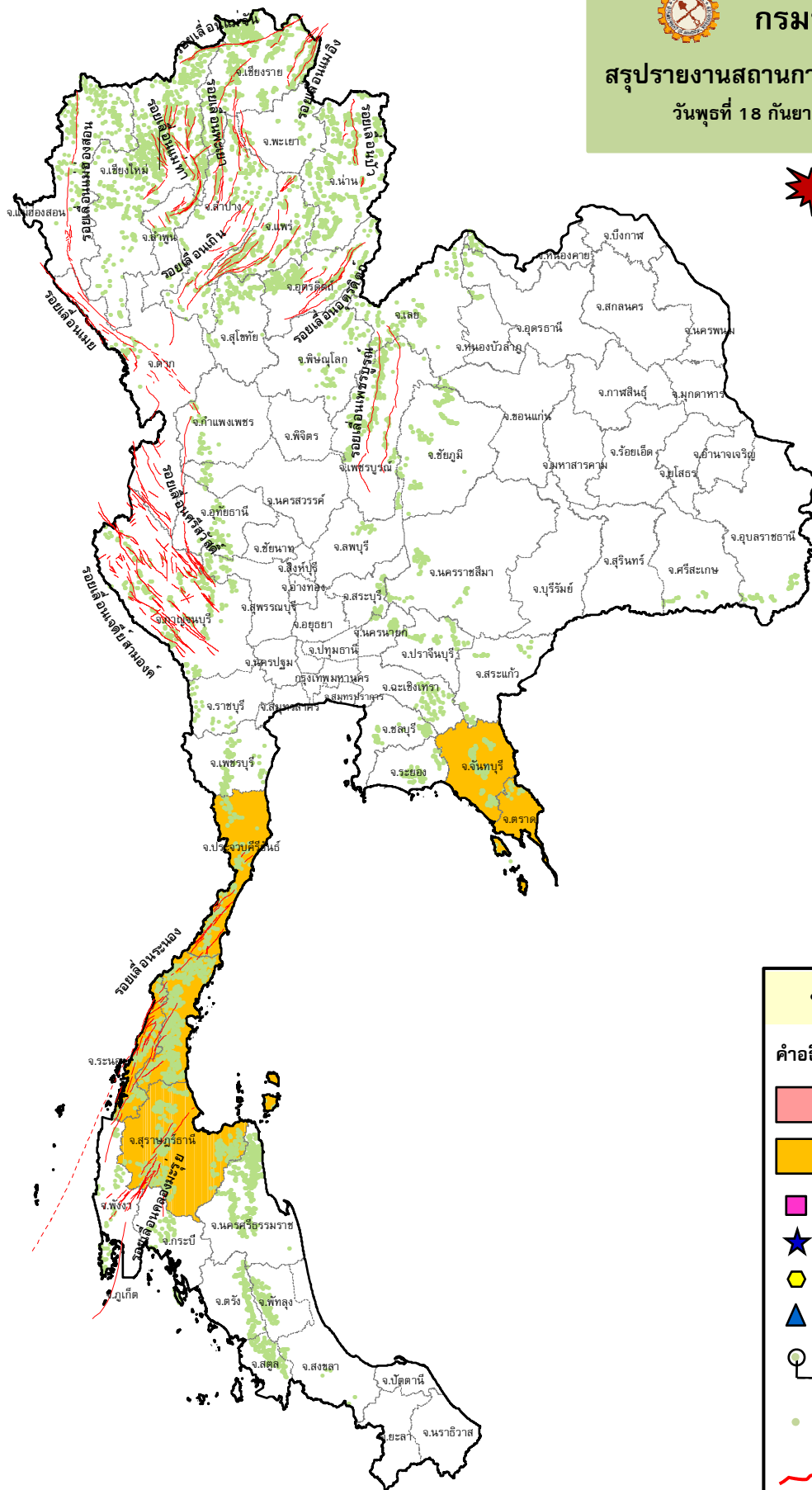
กรมทรัพยากรธรณี

สรุปรายงานสถานการณ์ธรณีพิบัติภัยประจำวัน

วันที่ 18 กันยายน 2562 เวลา 08.00 น.



ประกาศเฝ้าระวังดินถล่ม
กรมทรัพยากรธรณี



ประเภทของภัยที่เกิด

คำอธิบายสัญลักษณ์

- พื้นที่ประกาศเฝ้าระวังดินถล่ม
- พื้นที่คาดการณ์ปริมาณน้ำฝนที่อาจก่อให้เกิดดินถล่ม (๕)
- ดินถล่ม/ดินไหล/หินร่วง/รอยแยก
- ★ จุดเหนือศูนย์เกิดแผ่นดินไหว
- สึนามิ
- ▲ หลุมยุบ/ดินทรุดตัว
- ปริมาณน้ำฝนในพื้นที่เสี่ยงภัยมากกว่า 100 มม. ขึ้นไป
- อาสาสมัครเครือข่ายวัดปริมาณน้ำฝนของกรมทรัพยากรธรณี
- รอยเลื่อนมีพลัง



รายงานสถานการณ์ธรณีพิบัติภัยประจำวัน
วันที่ ๑๘ กันยายน พ.ศ.๒๕๖๒ เวลา ๐๘.๐๐ น.



๑. ประกาศกรมทรัพยากรธรณี

- ไม่มี

๒. ธรณีพิบัติภัยภายในประเทศ รอบ ๒๔ ชั่วโมง

๒.๑ ดินถล่มน้ำป่าไหลหลาก ดินไหล หินร่วง รอยแยก และหลุมยุบ

- ไม่มี

๒.๒ แผ่นดินไหว

- ไม่มี

๓. ธรณีพิบัติภัยทั่วโลก รอบ ๒๔ ชั่วโมง ที่มีผลกระทบรุนแรง (ดินถล่ม ภูเขาไฟระเบิด แผ่นดินไหว สึนามิ หลุมยุบและอื่นๆ)

- ไม่มี

๔. พื้นที่ติดตามและเฝ้าระวังสถานการณ์ธรณีพิบัติภัยดินถล่มและน้ำป่าไหลหลากของกรมทรัพยากรธรณี

- เนื่องจากในพื้นที่เสี่ยงดินถล่ม มีฝนตกอย่างต่อเนื่อง และฝนตกสะสมมาหลายวัน โดยเฉพาะในบริเวณพื้นที่จังหวัดตราด จันทบุรี ระนอง และสุราษฎร์ธานี ศูนย์ปฏิบัติการธรณีพิบัติภัย จึงได้ทำการเฝ้าระวังและติดตามสถานการณ์พิบัติภัยดินถล่มและน้ำป่าไหลหลากเป็นพิเศษ และจะทำการแจ้งอาสาสมัครเครือข่ายในพื้นที่เสี่ยงภัยต่อไป

๕. แนวทางการบริหาร

กรณีสถานการณ์ปกติ

- กรมทรัพยากรธรณี ร่วมกับหน่วยงานต่างๆ ที่เกี่ยวข้องดำเนินการติดตามสถานการณ์อย่างต่อเนื่องสม่ำเสมอ เพื่อให้พร้อมสำหรับการแลกเปลี่ยนและสนับสนุนข้อมูลด้านการบริหารจัดการพิบัติภัยของแต่ละหน่วยงาน และเป็นการช่วยบรรเทาและลดผลกระทบจากพิบัติภัยที่อาจเกิดขึ้นต่อชีวิตและทรัพย์สินของประชาชนอีกทางหนึ่ง
- หน่วยงานที่เกี่ยวข้องเตรียมความพร้อมเพื่อรับมือกับสถานการณ์ที่อาจเกิดขึ้นได้อย่างทันที่
- แจ้งข้อมูล/ข่าวสาร/รายงาน อย่างสม่ำเสมอ

ข้อมูลสนับสนุนที่ใช้ในการวิเคราะห์ ติดตามและเฝ้าระวังธรณีพิบัติภัยดินถล่ม ศูนย์ปฏิบัติการธรณีพิบัติภัย มีดังนี้

• สภาพอากาศ (กรมอุตุนิยมวิทยา)

- พยากรณ์อากาศ ๒๔ ชั่วโมงข้างหน้า ภาคกลางตอนล่าง ภาคตะวันออก และภาคใต้ตอนบน ยังคงมีฝนตกต่อเนื่อง โดยมีฝนตกหนักบางแห่ง ในบริเวณจังหวัดชลบุรี ระยอง จันทบุรี ตราด ระนอง พังงา และสตูล ขอให้ประชาชนบริเวณดังกล่าวระวังอันตรายจากฝนที่ตกหนักและฝนที่ตกสะสมไว้ด้วย ส่วนภาคเหนือ และภาคตะวันออกเฉียงเหนือยังคงมีฝนน้อยในระยะนี้สำหรับทะเลอันดามันตอนบน และอ่าวไทยตอนบนมีคลื่นสูง ๒-๓ เมตร บริเวณที่มีฝนฟ้าคะนองคลื่นสูงมากกว่า ๓ เมตร ชาวเรือควรเดินเรือด้วยความระมัดระวัง โดยหลีกเลี่ยงการเดินเรือบริเวณที่มีฝนฟ้าคะนอง และเรือเล็กบริเวณทะเลอันดามันตอนบน และอ่าวไทยตอนบน ควรงดออกจากฝั่ง จนถึงวันที่ ๑๙ ก.ย. ๖๒

ลักษณะสำคัญทางอุตุนิยมวิทยา ร่องมรสุมพาดผ่านภาคกลางตอนล่าง ภาคใต้ตอนบน และภาคตะวันออก เข้าสู่หย่อมความกดอากาศต่ำ บริเวณประเทศกัมพูชา ประกอบกับมรสุมตะวันตกเฉียงใต้ที่พัดปกคลุมทะเลอันดามัน ภาคใต้ และอ่าวไทยตอนบนมีกำลังแรง ทำให้บริเวณภาคตะวันออก และภาคใต้ มีฝนตกหนักถึงหนักมากบางแห่ง สำหรับคลื่นลมบริเวณทะเลอันดามันตอนบน และอ่าวไทยตอนบนมีกำลังแรง

- ปริมาณน้ำฝนสูงสุดวัดได้ที่อำเภอเมือง จังหวัดระนอง ๕๘.๔ มม. (ที่มา : กรมอุตุนิยมวิทยา)

• พื้นที่คาดการณ์ปริมาณน้ำฝนที่อาจก่อให้เกิดดินถล่มล่วงหน้า ๓ วัน จากแบบจำลองพื้นที่อ่อนไหวต่อดินถล่มแบบพลวัต (AP Model) สำหรับศูนย์ปฏิบัติการธรณีพิบัติภัย

- จังหวัดตราด จันทบุรี ประจวบคีรีขันธ์ ชุมพร ระนอง และสุราษฎร์ธานี / เฝ้าระวังในระยะ ๑-๒ วัน

หมายเหตุ AP Model เป็นการวิเคราะห์ข้อมูลเชิงสถิติของปริมาณน้ำฝนสะสมและเหตุการณ์ดินถล่มในอดีตนำมาสร้างเกณฑ์น้ำฝนสะสมวิกฤตสำหรับเฝ้าระวังและแจ้งเตือนภัยดินถล่ม ข้อมูลการคาดการณ์ปริมาณน้ำฝนล่วงหน้า ๗๒ ชั่วโมงโดยสถาบันสารสนเทศทรัพยากรน้ำและการเกษตร ได้นำมาวิเคราะห์ด้วยแบบจำลอง AP Model เพื่อคาดการณ์พื้นที่ที่จะติดตาม/เฝ้าระวังธรณีพิบัติภัยดินถล่มล่วงหน้า

• ปริมาณน้ำฝนที่วัดได้จากเครือข่ายเฝ้าระวังแจ้งเตือนธรณีพิบัติภัยในรอบ ๒๔ ชั่วโมง (๑๗ ก.ย. ๖๒ เวลา ๐๗.๐๐ น. - ๑๘ ก.ย. ๖๒ เวลา ๐๗.๐๐ น.)

ภาค	จังหวัด / อำเภอ / ตำบล / หมู่บ้าน				ข้อมูลปริมาณน้ำฝน (รอบ ๒๔ ชม.)	เครือข่ายฯ ทธ. (ผู้รายงาน)
เหนือ	เชียงใหม่	สะเมิง	แม่สาบ	ปางเต๋ม	วัดปริมาณน้ำฝนได้ ๓๗ มม.	นายยิ่ง กลิ่นอบ
	ลำพูน	แม่ทา	ทาสบเส้า	สบสะปวด	ท้องฟ้าโปร่ง ไม่มีฝนตก	นางบุญศรี แสงสมุทร
	ลำปาง	เถิน	แม่ปะ	แม่ปะหัวทุ่ง	ท้องฟ้าโปร่ง ไม่มีฝนตก	นายลอน โลมอย
	แพร่	เด่นชัย	ห้วยไร่	น้ำแรม	ท้องฟ้าโปร่ง มีแดดออก	นายสมนึก อินปา
	อุตรดิตถ์	ท่าปลา	น้ำหมื่น	ปางหมื่น	ท้องฟ้ามีเมฆมาก อากาศดี	นายทองย้อย ปานานนท์
	อุตรดิตถ์	พิชัย	ท่าสัก	เตาไห	ท้องฟ้าโปร่ง ไม่มีฝน	นายวิชัย วิชัยชิตกะ
	อุตรดิตถ์	ลับแล	แม่พูล	ต้นเกลือ	ท้องฟ้าโปร่ง ไม่มีฝน	นายบรรจง คุ่มสุวรรณ
ใต้	ระนอง	ละอุ่น	บางแก้ว	บางแก้วน้อย	วัดปริมาณน้ำฝนได้ ๓๕ มม.	นายพันวิทย์ เพ็ชรศิริ
	สุราษฎร์ธานี	กาญจนดิษฐ์	ป่าร้อน	เขาพนม	วัดปริมาณน้ำฝนได้ ๖๐ มม.	นายไพฑูณ วงศ์สวัสดิ์
	ชุมพร	หลังสวน	บ้านควน	วัดใหญ่	วัดปริมาณน้ำฝนได้ ๔๘ มม.	นายประจักษ์ คุษาเศรษฐ์
	สุราษฎร์ธานี	กาญจนดิษฐ์	คลองสระ	สวนปราง	วัดปริมาณน้ำฝนได้ ๔๐ มม.	นายจักรพงษ์ สุขกลิ่น
	สุราษฎร์ธานี	คีรีรัฐนิคม	น้ำหัก	ปากพาย	วัดปริมาณน้ำฝนได้ ๒๐ มม.	นายชนกพงษ์ ภูท้ายกล้า
	นครศรีธรรมราช	พิปูน	พิปูน	หูนบ	วัดปริมาณน้ำฝนได้ ๑๑ มม.	นายขันติชาติ องอาจ
	นครศรีธรรมราช	นบพิตำ	นบพิตำ	ทุ่งไโน	วัดปริมาณน้ำฝนได้ ๙ มม.	นายสมศักดิ์ เพ็ชรเจริญ
	พังงา	ตะกั่วป่า	ถ้ำ	เขือกช้า	วัดปริมาณน้ำฝนได้ ๕ มม.	นายนพดล บำเรอ
	กระบี่	เขาพนม	หน้าเขา	บางสร้าน	ท้องฟ้ามีครีเม มีฝนตกปรอยๆ	นายวรรณะ บุญประกอบ
ตะวันออก	ระยอง	เขาชะเมา	ห้วยทับมอญ	คลองหิน	วัดปริมาณน้ำฝนได้ ๑๕ มม.	นายสมจิตต์ อินเจริญ
	ระยอง	เขาชะเมา	ห้วยทับมอญ	เขาพัง	วัดปริมาณน้ำฝนได้ ๑๐ มม.	นายปิ่น ดวงสนธิ
	ชลบุรี	ศรีราชา	หนองขาม	โค้งดารา	ท้องฟ้าครีเม มีเมฆมาก	นายวิชาญ พันธุเวศ
	จันทบุรี	เขาชะเมา	จันทเขลม	จันทเขลม	ท้องฟ้าครีเม มีเมฆมาก	นายชาอุทัย เฉียงเหนือ
	สระแก้ว	ตาพระยา	ทัพราช	ทดวงษ์สมบูรณ์	ท้องฟ้าโปร่ง มีแดดออก	นายบุญมี ศรีถาวร
กลาง	ประจวบคีรีขันธ์	บางสะพาน	ร้อนทอง	คลองเพลิน	วัดปริมาณน้ำฝนได้ ๑๓ มม.	นายสาคร สร้อยลา
	กาญจนบุรี	ทองผาภูมิ	ท่าขนุน	อุล่อง	ท้องฟ้าโปร่ง อากาศดี	นายพงษ์ศักดิ์ ชุมแสง
	ลพบุรี	ลำสนธิ	กุดตาเพชร	กุดตาเพชร	ท้องฟ้าโปร่ง อากาศดี	นายสมบูรณ์ ปักขุนทด
	นครนายก	เมือง	ศรีนาวา	ศรีนาวา	ท้องฟ้าโปร่ง ไม่มีฝน	นายปรีชา จันทอนธิมุข
ตะวันออก เฉียงเหนือ	อุบลราชธานี	นาจะหลวย	บ้านตุม	ทุ่งเงิน	วัดปริมาณน้ำฝนได้ ๕ มม.	นายวีระชัย โกษา
	นครราชสีมา	ปากช่อง	หมูสี	ท่าช้างใต้	ท้องฟ้าโปร่ง ไม่มีฝน	นายบุญมี ผงธุลี
	นครราชสีมา	ปักธงชัย	สะแกราช	ใหม่สะแกราช	ท้องฟ้าโปร่ง ไม่มีฝน	นางสุพิศ ทูลบุญอินทร์
	หนองคาย	สังคม	สังคม	ผาแดง	ท้องฟ้าโปร่ง มีแดดออก	นางสมใจ คำภาโคตร
	หนองบัวลำภู	สุวรรณคูหา	บ้านโคก	นาโฆง	ท้องฟ้าโปร่ง มีแดดออก	นายทองสา สุธรรมราช
	อุบลราชธานี	นาจะหลวย	นาจะหลวย	แก้งเรือง	ท้องฟ้าโปร่ง ไม่มีฝน	นางมะลิทอง มาลา

หมายเหตุ : ศูนย์ปฏิบัติการธรณีพิบัติภัย ได้ประสานงานเครือข่ายเฝ้าระวังแจ้งเตือนธรณีพิบัติภัย จำนวน ๓๑ คน เพื่อรวบรวมข้อมูลในพื้นที่เพื่อจัดทำรายงานสถานการณ์ธรณีพิบัติภัยประจำวัน วันพุธที่ ๑๘ กันยายน พ.ศ. ๒๕๖๒

ศูนย์ปฏิบัติการธรณีพิบัติภัย กองธรณีวิทยาสิ่งแวดล้อม
กรมทรัพยากรธรณี กระทรวงทรัพยากรธรรมชาติและสิ่งแวดล้อม
โทร ๐๒ ๖๒๑ ๕๗๐๓-๕ โทรสาร ๐๒ ๖๒๑ ๕๗๐๐
www.dmr.go.th