



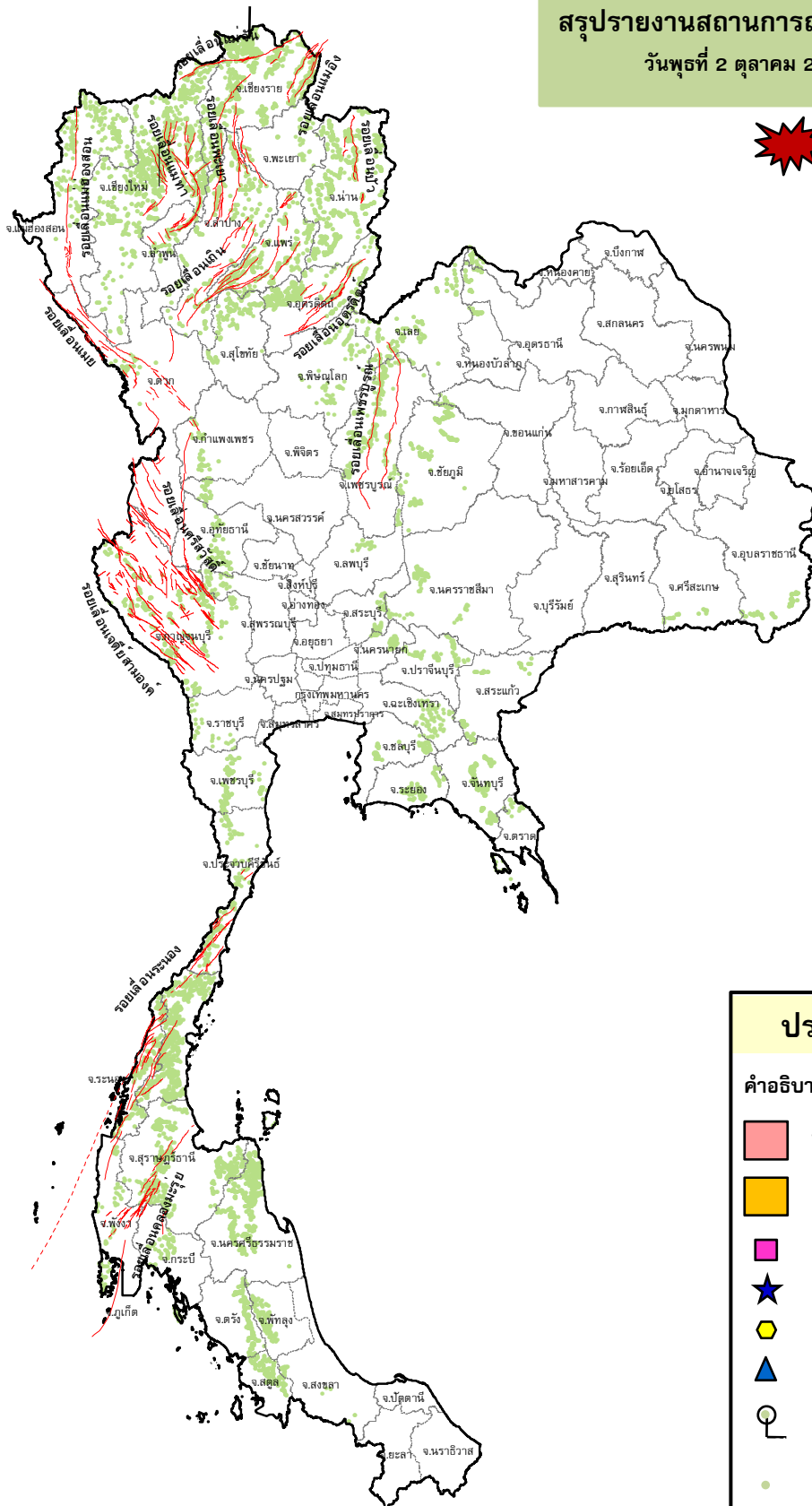
กรมทรัพยากรธรณี

สรุปรายงานสถานการณ์ธรณีพิบัติภัยประจำวัน

วันพุธที่ 2 ตุลาคม 2562 เวลา 08.30 น.



ประกาศเฝ้าระวังดินถล่ม
กรมทรัพยากรธรณี



ประเภทของภัยที่เกิด

คำอธิบายสัญลักษณ์

-  พื้นที่ประกาศเฝ้าระวังดินถล่ม
-  พื้นที่คาดการณ์ปริมาณน้ำฝนที่อาจก่อให้เกิดดินถล่ม
-  ดินถล่ม/ดินไหล/หินร่วง/รอยแยก
-  จุดเหนือศูนย์เกิดแผ่นดินไหว
-  สึนามิ
-  หลุมยุบ/ดินทรุดตัว
-  ปริมาณน้ำฝนในพื้นที่เสี่ยงภัยมากกว่า 100 มม. ขึ้นไป
-  อาสาสมัครเครือข่ายวัดปริมาณน้ำฝนของกรมทรัพยากรธรณี
-  รอยเลื่อนมีพลัง



รายงานสถานการณ์ธรณีพิบัติภัยประจำวัน
วันพุธที่ ๒ ตุลาคม พ.ศ. ๒๕๖๒ เวลา ๐๘.๓๐ น.



๑. ประกาศกรมทรัพยากรธรณี

- ไม่มี

๒. ธรณีพิบัติภัยภายในประเทศ รอบ ๒๔ ชั่วโมง

๒.๑ ดินถล่มน้ำป่าไหลหลาก ดินไหล หินร่วง รอยแยก และหลุมยุบ

- ไม่มี

๒.๒ แผ่นดินไหว

- ไม่มี

๓. ธรณีพิบัติภัยทั่วโลก รอบ ๒๔ ชั่วโมง ที่มีผลกระทบรุนแรง (ดินถล่ม ภูเขาไฟระเบิด แผ่นดินไหว สึนามิ หลุมยุบและอื่นๆ)

- ไม่มี

๔. พื้นที่ติดตามและเฝ้าระวังสถานการณ์ธรณีพิบัติภัยดินถล่มและน้ำป่าไหลหลากของกรมทรัพยากรธรณี

- เนื่องจากในพื้นที่เสี่ยงภัยดินถล่ม มีปริมาณน้ำฝนไม่ถึงเกณฑ์การเฝ้าระวัง ประกอบกับบางพื้นที่ไม่มีฝนตก จึงไม่มีพื้นที่ติดตามสถานการณ์ธรณีพิบัติภัยดินถล่มและน้ำป่าไหลหลาก

๕. แนวทางการบริหาร

กรณีสถานการณ์ปกติ

- กรมทรัพยากรธรณี ร่วมกับหน่วยงานต่างๆ ที่เกี่ยวข้องดำเนินการติดตามสถานการณ์อย่างต่อเนื่องสม่ำเสมอเพื่อให้พร้อมสำหรับการแลกเปลี่ยนและสนับสนุนข้อมูลด้านการบริหารจัดการพิบัติภัยของแต่ละหน่วยงาน และเป็นการช่วยบรรเทาและลดผลกระทบจากพิบัติภัยที่อาจเกิดขึ้นต่อชีวิตและทรัพย์สินของประชาชนอีกทางหนึ่ง
- หน่วยงานที่เกี่ยวข้องเตรียมความพร้อมเพื่อรับมือกับสถานการณ์ที่อาจเกิดขึ้นได้อย่างทัน่วงที
- แจ้งข้อมูล/ข่าวสาร/รายงาน อย่างสม่ำเสมอ

ข้อมูลสนับสนุนที่ใช้ในการวิเคราะห์ ติดตามและเฝ้าระวังธรณีพิบัติภัยดินถล่ม ศูนย์ปฏิบัติการธรณีพิบัติภัย มีดังนี้

• สภาพอากาศ (กรมอุตุนิยมวิทยา)

- พยากรณ์อากาศ ๒๔ ชั่วโมงข้างหน้า ประเทศไทยมีฝนเพิ่มมากขึ้น เว้นแต่ภาคตะวันออกเฉียงเหนือมีฝนน้อยกว่าภาคอื่นๆ หนึ่ง พายุระดับ ๕ (ไต้ฝุ่น) “มิแทก” ปกคลุมอยู่ใกล้ชายฝั่งด้านตะวันออกของประเทศจีน กำลังเคลื่อนตัวทางทิศเหนือค่อนตะวันออกเล็กน้อย คาดว่าจะเคลื่อนเข้าประเทศเกาหลี ในช่วงวันที่ ๒-๓ ต.ค. ๖๒ สำหรับผู้ที่จะเดินทางไปบริเวณดังกล่าว ขอให้ตรวจสอบสภาพอากาศก่อนออกเดินทางด้วย โดยพายุนี้ไม่มีผลกระทบต่อประเทศไทย

ลักษณะสำคัญทางอุตุนิยมวิทยา ลมตะวันตกเฉียงใต้พัดปกคลุมภาคเหนือ ภาคกลาง ภาคตะวันออก และภาคใต้ ในขณะที่ลมตะวันออกเฉียงใต้พัดปกคลุมภาคตะวันออกเฉียงเหนือ ทำให้บริเวณประเทศไทยมีฝนเพิ่มมากขึ้น

- ปริมาณน้ำฝนสูงสุดวัดได้ที่สนามบินดอนเมือง กรุงเทพมหานคร ๕๗.๗ มม. (ที่มา : กรมอุตุนิยมวิทยา)

• พื้นที่คาดการณ์ปริมาณน้ำฝนที่อาจก่อให้เกิดดินถล่มล่วงหน้า ๓ วัน จากแบบจำลองพื้นที่อ่อนไหวต่อดินถล่มแบบพลวัต (AP Model) สำหรับศูนย์ปฏิบัติการธรณีพิบัติภัย

- ไม่มีพื้นที่คาดการณ์

หมายเหตุ AP Model เป็นการวิเคราะห์ข้อมูลเชิงสถิติของปริมาณน้ำฝนสะสมและเหตุการณ์ดินถล่มในอดีตนำมาสร้างเกณฑ์น้ำฝนสะสมวิกฤตสำหรับเฝ้าระวังและแจ้งเตือนภัยดินถล่ม ข้อมูลการคาดการณ์ปริมาณน้ำฝนล่วงหน้า ๗๒ ชั่วโมงโดยสถาบันสารสนเทศทรัพยากรน้ำและการเกษตร ได้นำมาวิเคราะห์ด้วยแบบจำลอง AP Model เพื่อคาดการณ์พื้นที่ที่จะติดตาม/เฝ้าระวังธรณีพิบัติภัยดินถล่มล่วงหน้า

• ปริมาณน้ำฝนที่วัดได้จากเครือข่ายเฝ้าระวังแจ้งเตือนธรณีพิบัติภัยในรอบ ๒๔ ชั่วโมง (๑ ต.ค. ๖๒ เวลา ๐๗.๐๐ น. - ๒ ต.ค. ๖๒ เวลา ๐๗.๐๐ น.)

ภาค	จังหวัด / อำเภอ / ตำบล / หมู่บ้าน				ข้อมูลปริมาณน้ำฝน (รอบ ๒๔ ชม.)	เครือข่ายฯ ทร. (ผู้รายงาน)
เหนือ	เชียงใหม่	ฝาง	แม่คะ	หนองอ่าง	วัดปริมาณน้ำฝนได้ ๔๐ มม.	นายบุญตัน โป่งปันตะ
	เชียงใหม่	ดอยสะเก็ด	แม่โป่ง	แม่โป่งหลวง	ท้องฟ้าโปร่ง อากาศเย็น	นายมานิตย์ ฐระแสง
	เชียงใหม่	ดอยสะเก็ด	เทพเสด็จ	พงษ์ทอง	ท้องฟ้าโปร่ง อากาศเย็น	น.ส.นภาพร ปันจิโน
	เชียงใหม่	สะเมิง	แม่สาบ	ปางเติม	ท้องฟ้าโปร่ง อากาศเย็น	นายยิ่ง กลั่นอบ
	น่าน	บ่อเกลือ	บ่อเกลือใต้	นาขาม	ท้องฟ้าโปร่ง อากาศเย็น	นายสถิตร์ สุขแดง
	ลำพูน	แม่ทา	ทาगत	ดอยแช่	ท้องฟ้าโปร่ง อากาศเย็น	นายสุทัศน์ นันตาทาก
	เชียงราย	แม่สรวย	วาวี	วาวี	ท้องฟ้าโปร่ง อากาศเย็น	นายสมชาย รักยอดยิ่ง
	แพร่	วังชิ้น	วังชิ้น	หาดไร่	ท้องฟ้าโปร่ง อากาศเย็น	นายลอน เชียงสา
	อุตรดิตถ์	ท่าปลา	น้ำหมั้น	น้ำหมั้นใต้	ท้องฟ้าโปร่ง อากาศเย็น	นายประสิทธิ์ ทองหล่อ
	อุตรดิตถ์	ลับแล	แม่พูล	ผามูป	ท้องฟ้าโปร่ง อากาศเย็น	นายฤทธิชัย ชำคอง
ใต้	สงขลา	สะบ้าย้อย	เขาแดง	ทุ่งไพล	วัดปริมาณน้ำฝนได้ ๕๐ มม.	นายลินิตร์ ณ เขาแดง
	พังงา	กะปง	เหล	ช้างเชือ	วัดปริมาณน้ำฝนได้ ๔๐ มม.	นายจิตร แสงทอง
	สุราษฎร์ธานี	คีรีรัฐนิคม	น้ำหัก	ปากพาย	วัดปริมาณน้ำฝนได้ ๑๕ มม.	นายชนกพงษ์ ภูท้ายกล้า
	สุราษฎร์ธานี	พนม	พนม	แสนสุข	ท้องฟ้าโปร่ง ไม่มีฝน	นายเมธามาต บัวสุวรรณ
	ชุมพร	หลังสวน	บ้านควน	วัดใหญ่	ท้องฟ้าโปร่ง ไม่มีฝน	นายประจักษ์ คุษาเศรษฐ์
	นครศรีธรรมราช	พิปูน	พิปูน	หูนบ	ท้องฟ้าโปร่ง ไม่มีฝน	นายขันติชาติ ่องอาจ
	นครศรีธรรมราช	ช้างกลาง	ช้างกลาง	ท้ายเหมือง	ท้องฟ้าโปร่ง ไม่มีฝน	นางขวัญฤทัย ศรีทิพย์
	นครศรีธรรมราช	ขนอม	ท้องเนียน	บางม่วง	ท้องฟ้าโปร่ง ไม่มีฝน	นายมณี ชำนาญ
	สตูล	ควนกาหลง	ทุ่งนุ้ย	ค่ายรวมมิตร	ท้องฟ้าครึ้ม ไม่มีฝน	นายสำนึก อนันตะกุล
	ระนอง	ละอุ่น	บางแก้ว	บางแก้วน้อย	ท้องฟ้าครึ้ม มีเมฆมาก	นายทัศนวิทย์ เพ็ชรศิริ
ตะวันออก	ชลบุรี	บ่อทอง	พลวงทอง	เขาใหญ่	วัดปริมาณน้ำฝนได้ ๙ มม.	นายประภาส แซ่อึ้ง
	สระแก้ว	วังน้ำเย็น	ทุ่งมหาเจริญ	คลองตะเคียน	ท้องฟ้าโปร่ง ไม่มีฝน	นายสมพร แจ่มศิริ
	ฉะเชิงเทรา	ท่าตะเกียบ	คลองตะเกรา	เกาะลอย	ท้องฟ้าโปร่ง ไม่มีฝน	นายอำนาจ ดาน้อย
	ระยอง	เขาชะเมา	ห้วยทับมอญ	คลองหิน	ท้องฟ้าโปร่ง ไม่มีฝน	นายบัญชา บัวมุด
	ตราด	เขาสมิง	สะตอ	ทุ่งกระบอก	ท้องฟ้าโปร่ง ไม่มีฝน	นายตรวจ สนั่น
กลาง	ราชบุรี	สวนผึ้ง	สวนผึ้ง	ตะโกกลาง	ท้องฟ้าโปร่ง ไม่มีฝน	นายเงาะ สายศรีสม
	สระบุรี	แก่งคอย	ชะอม	บึงไม้	ท้องฟ้าโปร่ง ไม่มีฝน	นายประทีป การิก
	กาญจนบุรี	เมือง	วังดัง	หินดาด	ท้องฟ้าโปร่ง ไม่มีฝน	นายสุนชัย ลิ้มปกกาญจนทวี
	นครนายก	บ้านนา	เขาเพิ่ม	หินดาศ	ท้องฟ้าโปร่ง อากาศเย็น	นายสนอง พรมมา
ตะวันออก เฉียงเหนือ	อุบลราชธานี	นาจะหลวย	บ้านตุม	ทุ่งเงิน	ท้องฟ้าโปร่ง อากาศดี	นายวีระชัย โกษา
	อุบลราชธานี	นาจะหลวย	นาจะหลวย	ท่าก่อ	ท้องฟ้าโปร่ง อากาศดี	นายหนุ่ม ท่าก่อ
	อุบลราชธานี	น้ำยืน	สีวิเชียร	สีวิเชียร	ท้องฟ้าโปร่ง อากาศดี	นายบุญมี แจ่มแจ้ง
	นครราชสีมา	ปักธงชัย	สะแกราช	คลองเตย	ท้องฟ้าโปร่ง อากาศดี	นายคณิง กรกิง
	นครราชสีมา	ปากช่อง	หมูสี	ท่าช้างใต้	ท้องฟ้าโปร่ง อากาศดี	นายบุญมี สารระมุ
	อุดรธานี	นาูง	บ้านก้อ	นาคำ	ท้องฟ้าโปร่ง อากาศเริ่มเย็น	นายแสง แสงตรีสุ
	หนองคาย	สังคม	นาจั้ว	ดงป่าเปลือย	ท้องฟ้าโปร่ง อากาศเริ่มเย็น	นายถวิล สีจางวาง
	ศรีสะเกษ	ภูสิงห์	ดงรัก	นาตราว	ท้องฟ้าแจ่มใส อากาศดี	นางเพ็ญประภา ทองประสาร

หมายเหตุ : ศูนย์ปฏิบัติการธรณีพิบัติภัย ได้ประสานงานเครือข่ายเฝ้าระวังแจ้งเตือนธรณีพิบัติภัย จำนวน ๓๘ คน เพื่อรวบรวมข้อมูลในพื้นที่เพื่อจัดทำรายงานสถานการณ์ธรณีพิบัติภัยประจำวัน วันพุธที่ ๒ ตุลาคม พ.ศ.๒๕๖๒