

วานนี้ (12 ต.ค. 62) เวลา 20.36 น. เกิดแผ่นดินไหว
ขนาด 2.1 ลึก 1 กม. บริเวณ อ.แม่เมาะ จ.เชียงใหม่



กรมทรัพยากรธรณี

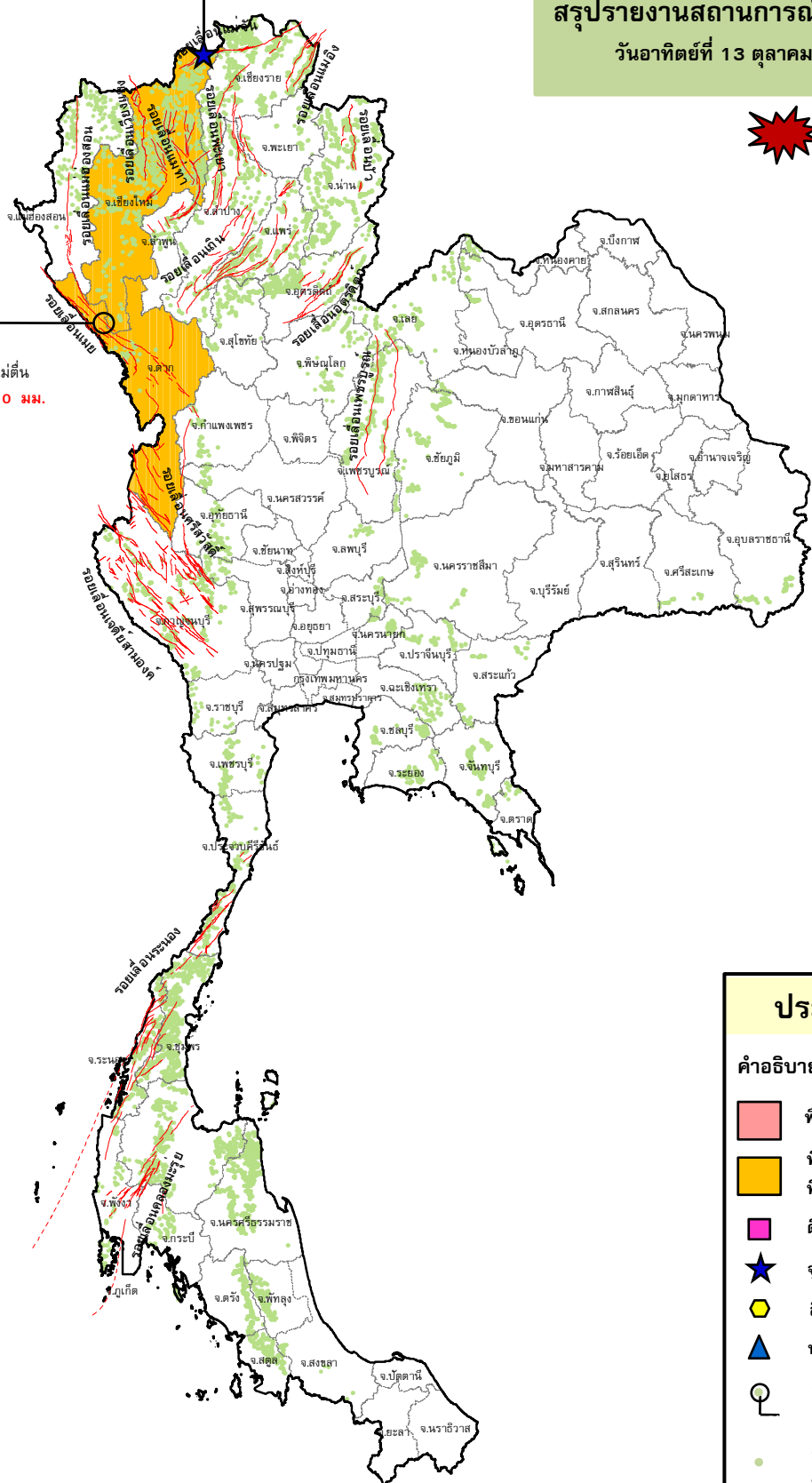
สรุปรายงานสถานการณ์ธรณีพิบัติภัยประจำวัน

วันอาทิตย์ที่ 13 ตุลาคม 2562 เวลา 09.00 น.



ประกาศเฝ้าระวังดินถล่ม
กรมทรัพยากรธรณี

บ.ห้วยทมาบ้ำ ม.9 ต.แม่ต๋น
อ.แม่ระมาด จ.ตาก 110 มม.



ประเภทของภัยที่เกิด

คำอธิบายสัญลักษณ์

- พื้นที่ประกาศเฝ้าระวังดินถล่ม
- พื้นที่คาดการณ์ปริมาณน้ำฝนที่อาจก่อให้เกิดดินถล่ม (2)
- ดินถล่ม/ดินไหล/หินร่วง/รอยแยก
- จุดเหนือศูนย์เกิดแผ่นดินไหว (1)
- สถานี
- หลุมยุบ/ดินทรุดตัว
- ปริมาณน้ำฝนในพื้นที่เสี่ยงภัยมากกว่า 100 มม. ขึ้นไป (1)
- อาสาสมัครเครือข่ายวัดปริมาณน้ำฝนของกรมทรัพยากรธรณี
- รอยเลื่อนมีพลัง



รายงานสถานการณ์ธรณีพิบัติภัยประจำวัน
วันอาทิตย์ที่ ๑๓ ตุลาคม พ.ศ. ๒๕๖๒ เวลา ๐๙.๐๐ น.



๑. ประกาศกรมทรัพยากรธรณี

- ไม่มี

๒. ธรณีพิบัติภัยภายในประเทศ รอบ ๒๔ ชั่วโมง

๒.๑ ดินถล่มน้ำป่าไหลหลาก ดินไหล หินร่วง รอยแยก และหลุมยุบ

- ไม่มี

๒.๒ แผ่นดินไหว

- วานนี้ (๑๒ ต.ค. ๖๒) เวลา ๒๐.๓๖ น. เกิดแผ่นดินไหวขนาด ๒.๑ ที่ระดับความลึก ๑ กิโลเมตร บริเวณอำเภอแม่เมาะ จังหวัดเชียงใหม่ ไม่มีความเสียหาย (ที่มา : กองเฝ้าระวังแผ่นดินไหว กรมอุตุนิยมวิทยา)

๓. ธรณีพิบัติภัยทั่วโลก รอบ ๒๔ ชั่วโมง ที่มีผลกระทบรุนแรง (ดินถล่ม ภูเขาไฟระเบิด แผ่นดินไหว สึนามิ หลุมยุบและอื่นๆ)

- สถานการณ์ พายุไต้ฝุ่น “ฮาเกบิส” ที่รุนแรงที่สุดในรอบ ๖๐ ปี พัดถล่มประเทศญี่ปุ่น เมื่อคืนวันเสาร์ที่ ๑๒ ต.ค. ๖๒ ที่ผ่านมา ล่าสุดพายุไต้ฝุ่น “ฮาเกบิส” ได้เคลื่อนตัวออกจากโทโฮคุ (Tohoku) หรือภาคตะวันออกเฉียงเหนือของประเทศญี่ปุ่น กลับสู่มหาสมุทรแปซิฟิกแล้ว โดยอิทธิพลของพายุนี้ทำให้เกิดฝนตกหนักทั่วประเทศญี่ปุ่น พร้อมกับเกิดน้ำท่วมฉับพลัน ดินถล่ม และลมกระโชกแรง โดยกรมอุตุนิยมวิทยาของญี่ปุ่น ยกเลิกเตือนภัยฝนตกหนักใน “นากาโนะ-นิงาตะ” แต่ยังมีคำเตือนสำหรับ อิวาเตะ (Iwate), มิยาจิ (Miyagi) และ ฟุกุชิมะ (Fukushima) สำหรับ ๓ จังหวัดนี้ ยังคงต้องระวังและติดตามข่าวอย่างต่อเนื่อง ทั้งนี้พายุไต้ฝุ่นฮาเกบิส ทำให้มีผู้เสียชีวิตแล้ว ๒ ราย สูญหาย ๑๐ คน ได้รับบาดเจ็บ ๙๐ คน โดยในเขตเมืองโตเกียวเสียหายมากกว่า ๓๙๐,๐๐๐ หลังคาเรือน (ที่มา : thairath online)

๔. พื้นที่ติดตามและเฝ้าระวังสถานการณ์ธรณีพิบัติภัยดินถล่มและน้ำป่าไหลหลากของกรมทรัพยากรธรณี

- เนื่องจากในพื้นที่เสี่ยงดินถล่มมีฝนตกหนัก วัดปริมาณน้ำฝนได้มากกว่า ๑๐๐ มิลลิเมตร โดยเฉพาะในบริเวณพื้นที่จังหวัดตาก และเชียงใหม่ ศูนย์ปฏิบัติการธรณีพิบัติภัย จึงได้ทำการเฝ้าระวังและติดตามสถานการณ์ธรณีพิบัติภัยดินถล่มและน้ำป่าไหลหลากเป็นพิเศษ และจะทำการแจ้งอาสาสมัครเครือข่ายในพื้นที่เสี่ยงภัยต่อไป

๕. แนวทางการบริหาร

กรณีสถานการณ์ปกติ

- กรมทรัพยากรธรณี ร่วมกับหน่วยงานต่างๆ ที่เกี่ยวข้องดำเนินการติดตามสถานการณ์อย่างต่อเนื่องสม่ำเสมอเพื่อให้พร้อมสำหรับการแลกเปลี่ยนและสนับสนุนข้อมูลด้านการบริหารจัดการพิบัติภัยของแต่ละหน่วยงาน และเป็นการช่วยบรรเทาและลดผลกระทบจากพิบัติภัยที่อาจเกิดขึ้นต่อชีวิตและทรัพย์สินของประชาชนอีกทางหนึ่ง
- หน่วยงานที่เกี่ยวข้องเตรียมความพร้อมเพื่อรับมือกับสถานการณ์ที่อาจเกิดขึ้นได้อย่างทัน่วงที
- แจ้งข้อมูล/ข่าวสาร/รายงาน อย่างสม่ำเสมอ

ข้อมูลสนับสนุนที่ใช้ในการวิเคราะห์ ติดตามและเฝ้าระวังธรณีพิบัติภัยดินถล่ม ศูนย์ปฏิบัติการธรณีพิบัติภัย มีดังนี้

• สภาพอากาศ (กรมอุตุนิยมวิทยา)

- พยากรณ์อากาศ ๒๔ ชั่วโมงข้างหน้า บริเวณภาคเหนือ ภาคตะวันออกเฉียงเหนือตอนล่าง ภาคกลาง ภาคตะวันออก ภาคใต้ รวมทั้งกรุงเทพมหานครและปริมณฑลมีฝนฟ้าคะนอง ลมกระโชกแรง และมีฝนตกหนักบางแห่งสำหรับคลื่นลมบริเวณอ่าวไทยจะมีกำลังแรงขึ้น โดยมีคลื่นสูงประมาณ ๒ เมตร บริเวณที่มีฝนฟ้าคะนองคลื่นสูงมากกว่า ๒ เมตร ชาวเรือควรเพิ่มความระมัดระวังในการเดินเรือ และหลีกเลี่ยงการเดินเรือบริเวณฝนฟ้าคะนอง

ลักษณะสำคัญทางอุตุนิยมวิทยา บริเวณความกดอากาศสูงกำลังปานกลางอีกระลอกจากประเทศจีนได้แผ่เสริมลงมาปกคลุมบริเวณภาคเหนือตอนบน และภาคตะวันออกเฉียงเหนือตอนบนแล้ว ส่งผลทำให้บริเวณประเทศไทยตอนบนมีฝนฟ้าคะนอง ลมกระโชกแรง และมีฝนตกหนักบางแห่ง

- ปริมาณน้ำฝนสูงสุดวัดได้ที่แหลมฉบัง อำเภอศรีราชา จังหวัดชลบุรี ๕๓.๑ มม. (ที่มา : กรมอุตุนิยมวิทยา)

• พื้นที่คาดการณ์ปริมาณน้ำฝนที่อาจก่อให้เกิดดินถล่มล่วงหน้า ๓ วัน จากแบบจำลองพื้นที่อ่อนไหวต่อดินถล่มแบบพลวัต (AP Model) สำหรับศูนย์ปฏิบัติการธรณีพิบัติภัย

- จังหวัดตาก เชียงใหม่ / ฝ้าระวังในระยะ ๑-๒ วันนี้

หมายเหตุ AP Model เป็นการวิเคราะห์ข้อมูลเชิงสถิติของปริมาณน้ำฝนสะสมและเหตุการณ์ดินถล่มในอดีตนำมาสร้างเกณฑ์น้ำฝนสะสมวิกฤตสำหรับฝ้าระวังและแจ้งเตือนภัยดินถล่ม ข้อมูลการคาดการณ์ปริมาณน้ำฝนล่วงหน้า ๗๒ ชั่วโมงโดยสถาบันสารสนเทศทรัพยากรน้ำและการเกษตร ได้นำมาวิเคราะห์ด้วยแบบจำลอง AP Model เพื่อคาดการณ์พื้นที่ที่จะติดตาม/ฝ้าระวังธรณีพิบัติภัยดินถล่มล่วงหน้า

• ปริมาณน้ำฝนที่วัดได้จากเครือข่ายฝ้าระวังแจ้งเตือนธรณีพิบัติภัยในรอบ ๒๔ ชั่วโมง (๑๒ ต.ค. ๖๒ เวลา ๐๗.๐๐ น. - ๑๓ ต.ค. ๖๒ เวลา ๐๗.๐๐ น.)

ภาค	จังหวัด / อำเภอ / ตำบล / หมู่บ้าน				ข้อมูลปริมาณน้ำฝน (รอบ ๒๔ ชม.)	เครือข่ายฯ ทธ. (ผู้รายงาน)
เหนือ	ตาก	แม่ระมาด	แม่ตื่น	ห้วยหมาบ้า	วัดปริมาณน้ำฝนได้ ๑๑๐ มม.	นายกู้แอ วาริมาณะ
	น่าน	บ่อเกลือ	บ่อเกลือใต้	แพะ	วัดปริมาณน้ำฝนได้ ๒๕ มม.	นายรุณ ใจปิง
	น่าน	บ่อเกลือ	บ่อเกลือใต้	หนองน่าน	วัดปริมาณน้ำฝนได้ ๑๐ มม.	น.ศ.คำ ใจปิง
	น่าน	บ่อเกลือ	ภูฟ้า	นาออก	วัดปริมาณน้ำฝนได้ ๘ มม.	นายชาญ วงศ์สุยะ
	น่าน	บ่อเกลือ	บ่อเกลือใต้	นาขาม	ท้องฟ้าโปร่ง อากาศเย็น	นายสถิตร์ สุขแดง
	เชียงใหม่	สะเมิง	แม่สาบ	ปางเดิม	ท้องฟ้าโปร่ง อากาศเย็น	นายยิ่ง กลิ่นอบ
	เชียงใหม่	ฝาง	แม่ฮอน	ยาง	ท้องฟ้าโปร่ง อากาศเย็น	นายรุ่งภพ ศิริเลิศมงคล
	เชียงใหม่	ฝาง	แม่คะ	แม่คะ	ท้องฟ้าโปร่ง อากาศดี	นายโกมล ศิริวงศ์
	เชียงใหม่	แม่ฮอน	ฮอนเหนือ	ฮอนหลวง	ท้องฟ้าโปร่ง อากาศดี	นางแสงดา สุภามูล
	เพชรบูรณ์	เมืง	ป่าเลา	พลา	ท้องฟ้าโปร่ง อากาศดี	นายอนุรักษ์ ทับร่อง
	แพร่	วังชิ้น	วังชิ้น	หาดไร่	ท้องฟ้าโปร่ง อากาศดี	นายลอน เชียงสา
	อุตรดิตถ์	ท่าปลา	หาดล้า	คลองชมพู	ท้องฟ้าโปร่ง อากาศเย็น	นายอัครเดช ทิพยราช
ใต้	นครศรีธรรมราช	พิปูน	พิปูน	หูนบ	วัดปริมาณน้ำฝนได้ ๒ มม.	นายขันติชาติ องอาจ
	สุราษฎร์ธานี	กาญจนดิษฐ์	คลองสระ	สวนปรารค์	ท้องฟ้าโปร่ง ไม่มีฝน	นายจักรพงษ์ สุขกลิ่น
	ระนอง	ละอุ่น	บางแก้ว	บางแก้วน้อย	ท้องฟ้าโปร่ง ไม่มีฝน	นายพันวิทย์ เพ็ชรศิริ
	ชุมพร	หลังสวน	บ้านควน	วัดเหนือ	ท้องฟ้าโปร่ง ไม่มีฝน	นายรจนา ใจสว่าง
	ชุมพร	สวี	วิสัยใต้	หาดพริก	ท้องฟ้าโปร่ง ไม่มีฝน	นายวสันต์ สิงห์ทอง
	นครศรีธรรมราช	นบพิตำ	นบพิตำ	โรงเหล็ก	ท้องฟ้าโปร่ง ไม่มีฝน	นายโชคดี รัตนา
	พังงา	กะปง	เหล	ช้างเขือ	ท้องฟ้าครึ้ม มีฝนตกเล็กน้อย	นายจรีต แสงทอง
	สุราษฎร์ธานี	คีรีรัฐนิคม	น้ำหัก	ปากพวย	ท้องฟ้าโปร่ง ไม่มีฝน	นายชนกพงษ์ ภูห้วยล้า
ตะวันออก	สระแก้ว	ตาพระยา	ทัพราช	เขาวงษ์	วัดปริมาณน้ำฝนได้ ๑๕ มม.	นายสมชาย คชรินทร์
	ระยอง	เขาชะเมา	ห้วยทับมอญ	คลองหิน	ท้องฟ้าโปร่ง อากาศเย็น	นายสมจิตต์ อิมเจริญ
	ฉะเชิงเทรา	สนามชัยเขต	ท่ากระดาน	เขาผานาง	ท้องฟ้าโปร่ง ไม่มีฝน	นายวิทยา แก่นสนอง
	ปราจีนบุรี	นาดี	นาดี	เสี้ยว	ท้องฟ้าโปร่ง ไม่มีฝน	นายมัน หงษ์มั่ง
กลาง	สุพรรณบุรี	ด่านช้าง	วังยาว	กล้วย	วัดปริมาณน้ำฝนได้ ๑๐ มม.	นายสังวาลย์ อุ้หนู
	กาญจนบุรี	บ่อพลอย	หลุมรั้ง	หนองห่ม	ท้องฟ้าโปร่ง อากาศดี	นายบุญรักษ์ เชื้อทอง
	นครนายก	เมือง	ศรีนาวา	ศรีนาวา	ท้องฟ้าโปร่ง อากาศร้อน	นายปรีชา จันทอนธิมุค
	สระบุรี	แก่งคอย	ชะอม	เจ็ดคต	ท้องฟ้าโปร่ง อากาศดี	นายไพฑูรย์ ลำปี
ตะวันออก เฉียงเหนือ	ศรีสะเกษ	ภูสิงห์	ดงรัก	ไร่พัฒนา	ท้องฟ้าโปร่ง อากาศดี	นางน้ำหวาน บ้านไร่
	เลย	นาแห้ว	แสงภา	ปากอ่	ท้องฟ้าโปร่ง อากาศเย็น	นายคำไพล เนตรแสงสี
	นครราชสีมา	สีคิ้ว	คลองไผ่	ซับศรีจันทร์	ท้องฟ้าโปร่ง อากาศดี	นายจักรกฤษณ์ จันทร์กลาง
	นครราชสีมา	ปากช่อง	หมูสี	ท่าช้างใต้	ท้องฟ้าโปร่ง อากาศดี	นายบุญมี สาระมู
	อุบลราชธานี	น้ำยืน	สีวิเชียร	ศรีบุญเรือง	ท้องฟ้าโปร่ง อากาศดี	นายสุวรรณ เสียงหวาน
	หนองบัวลำภู	สุวรรณคูหา	บุญทัน	โคกนกพัฒนา	ท้องฟ้าโปร่ง อากาศเย็น	นายดอกจวง บุตรไครต

หมายเหตุ : ศูนย์ปฏิบัติการธรณีพิบัติภัย ได้ประสานงานเครือข่ายฝ้าระวังแจ้งเตือนธรณีพิบัติภัย จำนวน ๓๔ คน เพื่อรวบรวมข้อมูลในพื้นที่เพื่อจัดทำรายงานสถานการณ์ธรณีพิบัติภัยประจำวัน วันอาทิตย์ที่ ๑๓ ตุลาคม พ.ศ. ๒๕๖๒