



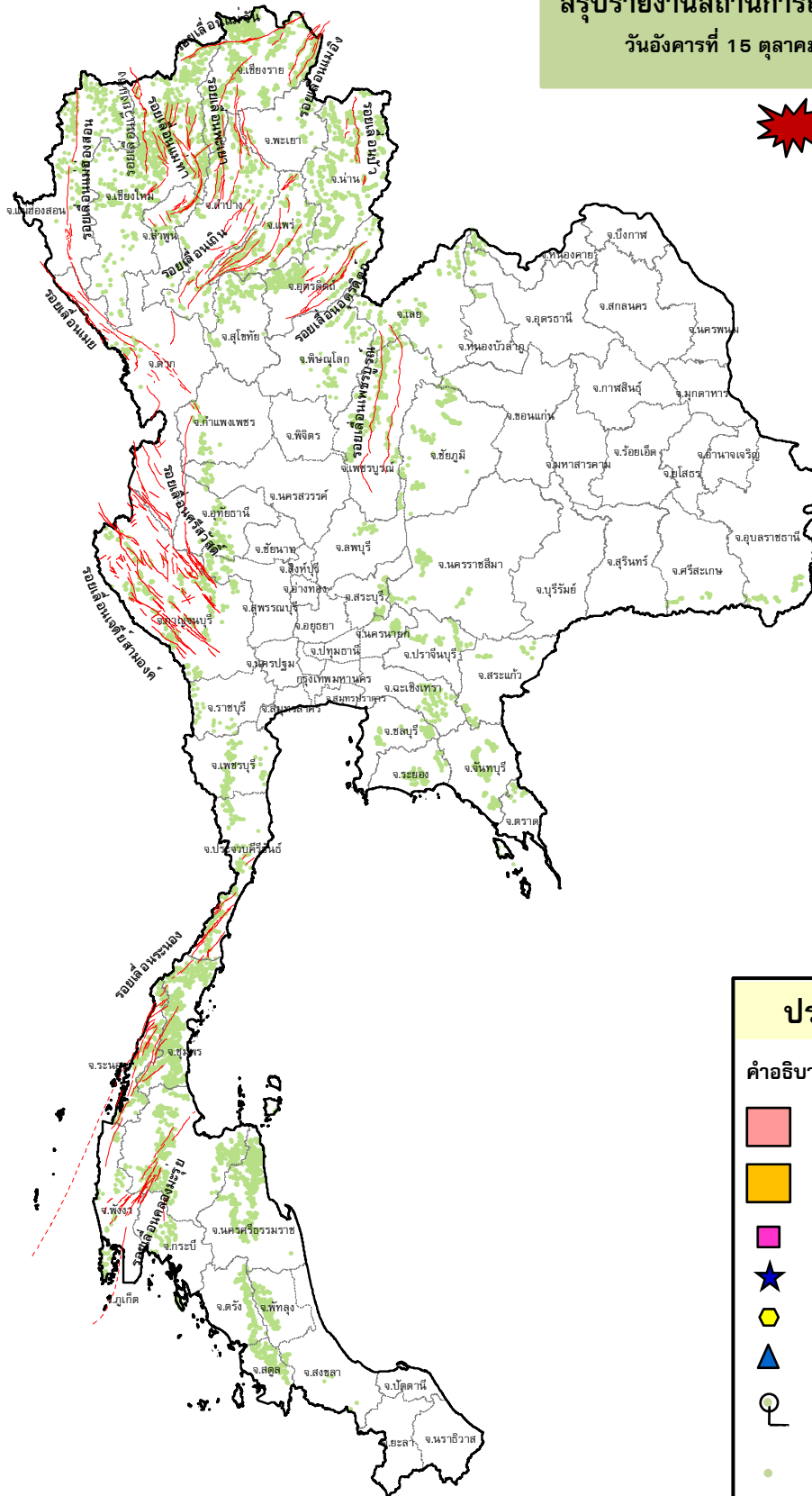
กรมทรัพยากรธรณี

สรุปรายงานสถานการณ์ธรณีพิบัติภัยประจำวัน

วันอังคารที่ 15 ตุลาคม 2562 เวลา 09.00 น.









ประกาศเฝ้าระวังดินถล่ม
กรมทรัพยากรธรณี



ประเภทของภัยที่เกิด

คำอธิบายสัญลักษณ์

-  พื้นที่ประกาศเฝ้าระวังดินถล่ม
-  พื้นที่คาดการณ์ปริมาณน้ำฝนที่อาจก่อให้เกิดดินถล่ม
-  ดินถล่ม/ดินไหล/หินร่วง/รอยแยก
-  จุดเหนือศูนย์เกิดแผ่นดินไหว
-  สึนามิ
-  หลุมยุบ/ดินทรุดตัว
-  ปริมาณน้ำฝนในพื้นที่เสี่ยงภัยมากกว่า 100 มม. ขึ้นไป
-  อาสาสมัครเครือข่ายวัดปริมาณน้ำฝนของกรมทรัพยากรธรณี
-  รอยเลื่อนมีพลัง



รายงานสถานการณ์ธรณีพิบัติภัยประจำวัน
วันอังคารที่ ๑๕ ตุลาคม พ.ศ. ๒๕๖๒ เวลา ๐๙.๐๐ น.



๑. ประกาศกรมทรัพยากรธรณี

- ไม่มี

๒. ธรณีพิบัติภัยภายในประเทศ รอบ ๒๔ ชั่วโมง

๒.๑ ดินถล่มน้ำป่าไหลหลาก ดินไหล หินร่วง รอยแยก และหลุมยุบ

- น้ำป่าไหลหลาก : จังหวัดแม่ฮ่องสอน เมื่อวันที่ ๑๓ ต.ค. ๖๒ เวลา ๑๗.๐๐ - ๒๐.๐๐ น. ที่ผ่านมา เกิดน้ำป่าไหลหลากในพื้นที่หมู่บ้านแพมบก ตำบลทุ่งยาว อำเภอปาย จังหวัดแม่ฮ่องสอน ส่งผลให้ลานจอดรถสำหรับนักท่องเที่ยว ร้านค้าชุมชน ห้องน้ำได้รับความเสียหายจากน้ำป่าไหลหลากเข้าท่วม โดยรถจักรยานยนต์ของนักท่องเที่ยว สูญหายไปจำนวน ๓ คัน ส่วนบ้านเรือนราษฎรที่อาศัยอยู่ติดลำห้วยแพมบก ได้ถูกน้ำป่าพัดเสียหายไปจำนวน ๖ หลังคาเรือน พื้นที่การเกษตรได้รับความเสียหายประมาณ ๒๐๐ ไร่ สิ่งสาธารณะประโยชน์ได้รับความเสียหาย ได้แก่ ฝาย ๔ แห่ง ลำเหมือง ๓ แห่ง และสะพานไม้ ๓ แห่ง (ที่มา : <https://www.naewna.com>)

๒.๒ แผ่นดินไหว

- ไม่มี

๓. ธรณีพิบัติภัยทั่วโลก รอบ ๒๔ ชั่วโมง ที่มีผลกระทบรุนแรง (ดินถล่ม ภูเขาไฟระเบิด แผ่นดินไหว สึนามิ หลุมยุบและอื่นๆ)

- ไม่มี

๔. พื้นที่ติดตามและเฝ้าระวังสถานการณ์ธรณีพิบัติภัยดินถล่มและน้ำป่าไหลหลากของกรมทรัพยากรธรณี

- เนื่องจากสภาพอากาศที่แปรปรวน ทำให้เกิดฝนตกอย่างต่อเนื่อง โดยเฉพาะในพื้นที่เสี่ยงดินถล่ม บริเวณจังหวัดแม่ฮ่องสอน ตาก และเชียงใหม่ ศูนย์ปฏิบัติการธรณีพิบัติภัย จึงได้ทำการเฝ้าระวังและติดตามสถานการณ์ธรณีพิบัติภัยดินถล่มและน้ำป่าไหลหลากเป็นพิเศษ และจะทำการแจ้งอาสาสมัครเครือข่ายในพื้นที่เสี่ยงภัยต่อไป

๕. แนวทางการบริหาร

กรณีสถานการณ์ปกติ

- กรมทรัพยากรธรณี ร่วมกับหน่วยงานต่างๆ ที่เกี่ยวข้องดำเนินการติดตามสถานการณ์อย่างต่อเนื่องสม่ำเสมอเพื่อให้พร้อมสำหรับการแลกเปลี่ยนและสนับสนุนข้อมูลด้านการบริหารจัดการพิบัติภัยของแต่ละหน่วยงาน และเป็นการช่วยบรรเทาและลดผลกระทบจากพิบัติภัยที่อาจเกิดขึ้นต่อชีวิตและทรัพย์สินของประชาชนอีกทางหนึ่ง
- หน่วยงานที่เกี่ยวข้องเตรียมความพร้อมเพื่อรับมือกับสถานการณ์ที่อาจเกิดขึ้นได้อย่างทันท่วงที
- แจ้งข้อมูล/ข่าวสาร/รายงาน อย่างสม่ำเสมอ

ข้อมูลสนับสนุนที่ใช้ในการวิเคราะห์ ติดตามและเฝ้าระวังธรณีพิบัติภัยดินถล่ม ศูนย์ปฏิบัติการธรณีพิบัติภัย มีดังนี้

• สภาพอากาศ (กรมอุตุนิยมวิทยา)

- พยากรณ์อากาศ ๒๔ ชั่วโมงข้างหน้า ประเทศไทยตอนบนยังคงมีฝนฟ้าคะนอง และมีฝนตกหนักบางแห่งกับลมกระโชกแรง บริเวณภาคเหนือด้านตะวันตก ภาคกลางตอนล่าง ภาคตะวันออก รวมทั้งกรุงเทพมหานครและปริมณฑล สำหรับภาคใต้จะมีฝนเพิ่ม ส่วนบริเวณอ่าวไทยตอนล่างมีคลื่นสูงประมาณ ๒ เมตร บริเวณที่มีฝนฟ้าคะนองคลื่นสูงมากกว่า ๒ เมตร ชาวเรือควรเพิ่มความระมัดระวังในการเดินเรือ และหลีกเลี่ยงการเดินเรือบริเวณฝนฟ้าคะนอง

ลักษณะสำคัญทางอุตุนิยมวิทยา บริเวณความกดอากาศสูงกำลังปานกลางจากประเทศจีนได้แผ่ลงมาปกคลุมบริเวณภาคเหนือ ภาคตะวันออกเฉียงเหนือ ภาคกลางตอนบน และทะเลจีนใต้ ประกอบกับลมตะวันออกเฉียงใต้พัดปกคลุมประเทศไทยและอ่าวไทยมีกำลังแรงขึ้น ส่งผลทำให้บริเวณประเทศไทยตอนบนมีฝนฟ้าคะนอง ลมกระโชกแรง และมีฝนตกหนักบางแห่ง สำหรับภาคใต้จะมีฝนเพิ่มขึ้น ส่วนคลื่นลมบริเวณอ่าวไทยตอนล่างมีกำลังปานกลาง

- ปริมาณน้ำฝนสูงสุดวัดได้ที่สนามบินดอนเมือง กรุงเทพมหานคร ๔๒.๐ มม. (ที่มา : กรมอุตุนิยมวิทยา)

• พื้นที่คาดการณ์ปริมาณน้ำฝนที่อาจก่อให้เกิดดินถล่มล่วงหน้า ๓ วัน จากแบบจำลองพื้นที่อ่อนไหวต่อดินถล่มแบบพลวัต (AP Model) สำหรับศูนย์ปฏิบัติการธรณีพิบัติภัย

- ไม่มีพื้นที่คาดการณ์

หมายเหตุ AP Model เป็นการวิเคราะห์ข้อมูลเชิงสถิติของปริมาณน้ำฝนสะสมและเหตุการณ์ดินถล่มในอดีตนำมาสร้างเกณฑ์น้ำฝนสะสมวิกฤตสำหรับเฝ้าระวังและแจ้งเตือนภัยดินถล่ม ข้อมูลการคาดการณ์ปริมาณน้ำฝนล่วงหน้า ๗๒ ชั่วโมงโดยสถาบันสารสนเทศทรัพยากรน้ำและการเกษตร ได้นำมาวิเคราะห์ด้วยแบบจำลอง AP Model เพื่อคาดการณ์พื้นที่ที่จะติดตามเฝ้าระวังธรณีพิบัติภัยดินถล่มล่วงหน้า

• ปริมาณน้ำฝนที่วัดได้จากเครือข่ายเฝ้าระวังแจ้งเตือนธรณีพิบัติภัยในรอบ ๒๔ ชั่วโมง (๑๔ ต.ค. ๖๒ เวลา ๐๗.๐๐ น. - ๑๕ ต.ค. ๖๒ เวลา ๐๗.๐๐ น.)

ภาค	จังหวัด / อำเภอ / ตำบล / หมู่บ้าน				ข้อมูลปริมาณน้ำฝน (รอบ ๒๔ ชม.)	เครือข่ายฯ ทธ. (ผู้รายงาน)
เหนือ	เชียงใหม่	สะเมิง	แม่สาบ	ปางเดิม	วัดปริมาณน้ำฝนได้ ๒๖ มม.	นายยิ่ง กลิ่นอบ
	เชียงใหม่	หางดง	บ้านปาง	ปาง	วัดปริมาณน้ำฝนได้ ๑๘ มม.	นายวรวิทย์ อินก้อน
	เชียงใหม่	ดอยสะเก็ด	เทพเสด็จ	พงษ์ทอง	ท้องฟ้าโปร่ง อากาศเย็น	น.ส.นพพร ปันจิโน
	เชียงใหม่	ฝาง	แม่งอน	ยาง	ท้องฟ้าโปร่ง อากาศเย็น	นายรุ่งภพ ศิริเลิศมงคล
	เชียงใหม่	ฝาง	แม่คะ	ปางปอย	ท้องฟ้าโปร่ง อากาศเย็น	นายชวพันธ์ พานพัฒนพงศ์
	เชียงใหม่	ฝาง	แม่คะ	หนองบวักข้าง	ท้องฟ้าโปร่ง อากาศเย็น	นายชาติ วงศ์แวง
	เชียงใหม่	ฝาง	แม่คะ	หนองบวักข้าง	ท้องฟ้าโปร่ง อากาศเย็น	นางเกษร วันดา
	แม่ฮ่องสอน	ปาย	ทุ่งยาว	แพมกลาง	ท้องฟ้าโปร่ง ไม่มีฝน	นายอุทัย มหาจิต
	ลำพูน	แม่ทา	ทาगत	หนองบัว	ท้องฟ้าโปร่ง อากาศเย็น	นายชุมพล นันตาทาก
	ลำพูน	แม่ทา	ทาगत	ดอยแช่	ท้องฟ้าโปร่ง อากาศเย็น	นายสุทัศน์ นันตาทาก
	น่าน	บ่อเกลือ	บ่อเกลือใต้	นาขาม	ท้องฟ้าโปร่ง อากาศเย็น	นายสถิตร์ สุขแดง
	เชียงราย	แม่สรวย	วาวี	ห้วยเกล้า	ท้องฟ้าโปร่ง อากาศเย็น	นายอาของ เขอกอง
	เชียงราย	แม่สรวย	วาวี	ห้วยชี้เหล็ก	ท้องฟ้าโปร่ง อากาศเย็น	นายสนธิ สุขสันต์ภักดี
	อุดรดิตถ์	พิชัย	ท่าเสา	เต่าไห	ท้องฟ้าโปร่ง อากาศเย็น	นายวิชัย วิชัยชตะ
	อุดรดิตถ์	ท่าปลา	หาดล้า	คลองขมภู	ท้องฟ้าโปร่ง อากาศเย็น	นายอัครเดช ทิพยราช
ใต้	นครศรีธรรมราช	พิปูน	พิปูน	หูนบ	วัดปริมาณน้ำฝนได้ ๒ มม.	นายขันติชาติ ่องอาจ
	นครศรีธรรมราช	พิปูน	พิปูน	ใหม่	วัดปริมาณน้ำฝนได้ ๒ มม.	นางหนูพริก ประสงค์
	นครศรีธรรมราช	ท่าศาลา	ตลิ่งชัน	เขานัน	ท้องฟ้าครึ้ม ฝนตกเล็กน้อย	นายกันตพล เพชรทอง
	นครศรีธรรมราช	นบพิตำ	นบพิตำ	โรงเหล็ก	ท้องฟ้าครึ้ม ฝนตกเล็กน้อย	นายโชคดี รัตนา
	นครศรีธรรมราช	ช้างกลาง	ช้างกลาง	ท้ายเหมือง	ท้องฟ้าโปร่ง ไม่มีฝน	นางขวัญฤทัย ศรีทิพย์
	พังงา	กะปง	เหล	ช้างเขือ	ท้องฟ้าโปร่ง ไม่มีฝน	นายจรีต แสงทอง
	ระนอง	กระบุรี	จ.ป.ร.	น้ำขาว	ท้องฟ้าโปร่ง อากาศดี	นายก่อพงศ์ จิตรพรหม
	สุราษฎร์ธานี	กาญจนดิษฐ์	คลองสระ	สวนปรารงค์	ท้องฟ้าครึ้ม มีเมฆมาก	นายจักรพงษ์ สุขกลิ่น
	สุราษฎร์ธานี	คีรีรัฐนิคม	น้ำหัก	ปากพาย	ท้องฟ้าโปร่ง ไม่มีฝน	นายชนกพงษ์ ภูห้วยล้า
ตะวันออก	ฉะเชิงเทรา	ท่าตะเกียบ	คลองตะเครา	วังหิน	ท้องฟ้าโปร่ง ไม่มีฝน	นายเชิญ แก้วเรือง
	สระแก้ว	ตาพระยา	ทัพราช	เนินขาม	ท้องฟ้าโปร่ง อากาศร้อน	นายสมฉวิล ตาไธสง
	สระแก้ว	ตาพระยา	ทัพราช	เขาวงค์	ท้องฟ้าโปร่ง อากาศร้อน	นายสมชาย คชรินทร์
	ชลบุรี	บ่อทอง	พลวงทอง	หลุมมะนาว	ท้องฟ้าโปร่ง อากาศร้อน	นายชุมพร เพิ่มพูล
	ชลบุรี	บ่อทอง	พลวงทอง	เขาใหญ่	ท้องฟ้าโปร่ง อากาศดี	นายประภาส แซ่อึ้ง
กลาง	ประจวบคีรีขันธ์	ทับสะแก	ห้วยยาง	หัวเขา	ท้องฟ้าโปร่ง ไม่มีฝน	นางมยุรี ทิมสอาด
	สุพรรณบุรี	ด่านช้าง	วังยาว	กล้วย	ท้องฟ้าโปร่ง ไม่มีฝน	นายสังวาล อุหนู
	สระบุรี	แก่งคอย	ชะอม	โคกกระชาย	ท้องฟ้าโปร่ง ไม่มีฝน	นายประยูร มนตรี
	ลพบุรี	ลำสนธิ	กุดตาเพชร	หินลาว	ท้องฟ้าโปร่ง ไม่มีฝน	นายคำพูน วงษ์อุทร
ตะวันออก เฉียงเหนือ	ศรีสะเกษ	ภูสิงห์	ดงรัก	โนนจำปา	ท้องฟ้าโปร่ง อากาศดี	นางกัลยาณี โนนจำปา
	นครราชสีมา	ปักธงชัย	สะแกราษ	ใหม่สะแกราษ	ท้องฟ้าโปร่ง อากาศดี	นางสุพิศ ทูลบุญอินทร์
	นครราชสีมา	ปักธงชัย	สะแกราษ	ใหม่สะแกราษ	ท้องฟ้าโปร่ง อากาศดี	นายสมบัติ พันธุ์สำโรง
	นครราชสีมา	ปากช่อง	หมูสี	ท่าช้างใต้	ท้องฟ้าโปร่ง อากาศดี	นายบุญมี สาระมุ
	เลย	ด่านซ้าย	อู่ปุม	แก่นดาว	ท้องฟ้าโปร่ง อากาศเย็น	นายสวาท สีขามุก

หมายเหตุ : ศูนย์ปฏิบัติการธรณีพิบัติภัย ได้ประสานงานเครือข่ายเฝ้าระวังแจ้งเตือนธรณีพิบัติภัย จำนวน ๓๘ คน เพื่อรวบรวมข้อมูลในพื้นที่เพื่อจัดทำรายงานสถานการณ์ธรณีพิบัติภัยประจำวัน วันอังคารที่ ๑๕ ตุลาคม พ.ศ. ๒๕๖๒