



กรมทรัพยากรธรณี

สรุปรายงานสถานการณ์ธรณีพิบัติภัยประจำวัน

วันจันทร์ที่ 3 สิงหาคม 2563 เวลา 09.30 น.

บ.ร่องขุนเหนือ ม.9 ต.ป่าตาล
อ.ขุนตาล จ.เขียงราย 110 มม.

บ.ปางผักหม ม.7 ต.จิม
อ.ปง จ.พะเยา 150 มม.

บ.ลวงเหนือ ม.4 ต.ลวงเหนือ
อ.ดอยสะเก็ด จ.เขียงใหม่ 140 มม.

บ.ผักเอือก ม.4 ต.บ่อเกลือใต้
อ.บ่อเกลือ จ.น่าน 115 มม.

บ.รัชดา ม.11 ต.เปือ
อ.เขียงกลาง จ.น่าน 180 มม.

บ.น้ำหมันใต้ ม.5 ต.น้ำหมัน
อ.ท่าปลา จ.อุตรดิตถ์ 195 มม.



ประกาศเฝ้าระวังดินถล่ม

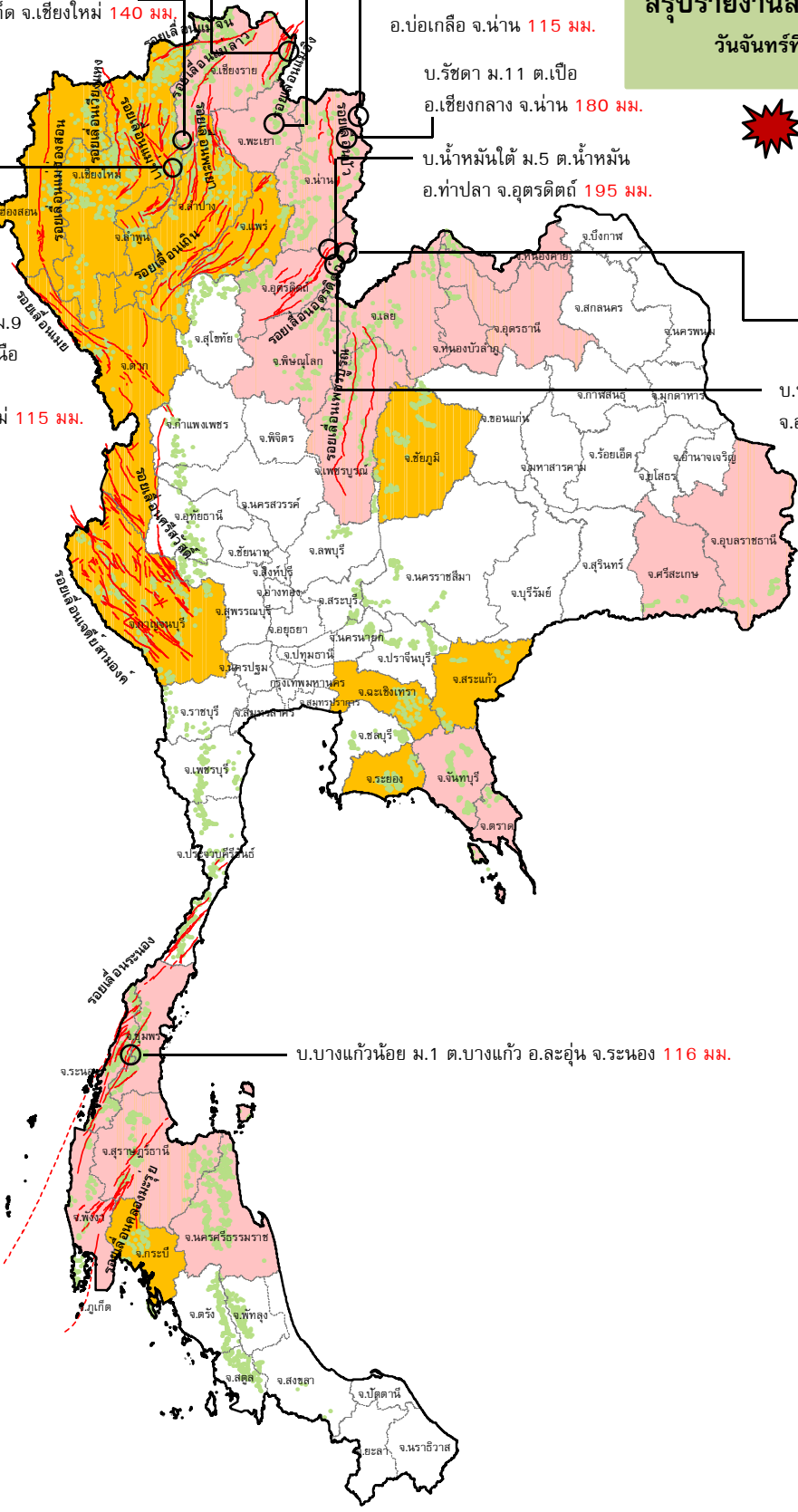
- จังหวัดเขียงราย น่าน อุตรดิตถ์ พิชณุโลก เพชรบูรณ์ เลย หนองคาย อุตรธานี หนองบัวลำภู อุบลราชธานี ศรีสะเกษ จันทบุรี ตราก ชุมพร ระนอง พังงา สุราษฎร์ธานี และนครศรีธรรมราช ระหว่างวันที่ 1-3 ส.ค. 63

บ.นากล่า ม.2 ต.น้ำไคร้
อ.น้ำปาด จ.อุตรดิตถ์ 155 มม.

บ.ห้วยลึก ม.5 ต.บ้านเสี้ยว อ.ปากท่า
จ.อุตรดิตถ์ 145 มม.

บ.ขุนทา ม.9
ต.ออนเหนือ
อ.แม่ออน
จ.เขียงใหม่ 115 มม.

บ.บางแก้วน้อย ม.1 ต.บางแก้ว อ.ละอุ่น จ.ระนอง 116 มม.



ประเภทของภัยที่เกิด

คำอธิบายสัญลักษณ์

- พื้นที่ประกาศเฝ้าระวังดินถล่ม (18)
- พื้นที่คาดการณ์ปริมาณน้ำฝนที่อาจก่อให้เกิดดินถล่ม (30)
- ดินถล่ม/ดินไหล/หินร่วง/รอยแยก
- จุดเหนือศูนย์เกิดแผ่นดินไหว
- สึนามิ
- หลุมยุบ/ดินทรุดตัว
- ปริมาณน้ำฝนในพื้นที่เสี่ยงภัยมากกว่า 100 มม. ขึ้นไป (10)
- อาสาสมัครเครือข่ายวัดปริมาณน้ำฝนของกรมทรัพยากรธรณี
- รอยเลื่อนมีพลัง



รายงานสถานการณ์ธรณีพิบัติภัยประจำวัน
วันจันทร์ที่ ๓ สิงหาคม พ.ศ. ๒๕๖๓ เวลา ๐๙.๓๐ น.



๑. ประกาศกรมทรัพยากรธรณี

- ทร.ประกาศเฝ้าระวังแจ้งเตือนภัยดินถล่มและน้ำป่าไหลหลาก ในพื้นที่จังหวัดเชียงราย น่าน อุตรดิตถ์ พิษณุโลก เพชรบูรณ์ เลย หนองคาย อุดรธานี หนองบัวลำภู อุบลราชธานี ศรีสะเกษ จันทบุรี ตราด ชุมพร ระนอง พังงา สุราษฎร์ธานี และนครศรีธรรมราช ในระหว่างวันที่ ๑-๓ ส.ค.๖๓

๒. ธรณีพิบัติภัยภายในประเทศ รอบ ๒๔ ชั่วโมง

๒.๑ ดินถล่ม น้ำป่าไหลหลาก ดินไหล หินร่วง รอยแยก และหลุมยุบ

- น้ำป่าไหลหลากและน้ำท่วมฉับพลัน : จากอิทธิพลของดีเปรสชัน (ซินลากู) ส่งผลกระทบต่อประเทศไทย ทำให้มีฝนตกหนักอย่างต่อเนื่อง เกิดน้ำป่าไหลหลากและน้ำท่วมฉับพลัน ระหว่างวันที่ ๑-๓ ส.ค. ๖๓ ในพื้นที่ ๑๐ จังหวัด ๒๓ อำเภอ ๔๖ ตำบล ๑๓๐ หมู่บ้าน โดยเฉพาะบริเวณพื้นที่ อ.เมือง อ.ปากชม อ.เชียงคาน อ.นาแห้ว อ.ด่านซ้าย จ.เลย อ.นาหว้า อ.นากลาง จ.หนองบัวลำภู อ.น้ำโสม อ.นาูง จ.อุดรธานี อ.น้ำปาด อ.ปากท่า อ.บ้านโคก จ.อุตรดิตถ์ อ.เวียงสา อ.น่าน้อย อ.เฉลิมพระเกียรติ อ.บัว จ.น่าน อ.วังเหนือ อ.แจ้ห่ม อ.เมืองปาน จ.ลำปาง อ.เมือง อ.ปง อ.เชียงใหม่ จ.พะเยา อ.เวียงป่าเป้า จ.เชียงราย และ อ.ดอยสะเก็ด จ.เชียงใหม่ (ที่มา : กรมป้องกันและบรรเทาสาธารณภัย และเครือข่าย ทร.)

๒.๒ แผ่นดินไหว

- ไม่มี

๓. ธรณีพิบัติภัยทั่วโลก รอบ ๒๔ ชั่วโมง ที่มีผลกระทบรุนแรง (ดินถล่ม ภูเขาไฟระเบิด แผ่นดินไหว สึนามิ หลุมยุบและอื่นๆ)

- ไม่มี

๔. พื้นที่ติดตามและเฝ้าระวังสถานการณ์ธรณีพิบัติภัยดินถล่มและน้ำป่าไหลหลากของกรมทรัพยากรธรณี

- เนื่องจากอิทธิพลของดีเปรสชัน (ซินลากู) ทำให้ประเทศไทยมีฝนตกหนักอย่างต่อเนื่อง โดยเฉพาะในพื้นที่เสี่ยงดินถล่มบริเวณภาคเหนือ ภาคตะวันออกเฉียงเหนือ ภาคตะวันออก และภาคใต้ ศูนย์ปฏิบัติการธรณีพิบัติภัย จึงได้ทำการเฝ้าระวังและติดตามสถานการณ์ธรณีพิบัติภัยดินถล่มและน้ำป่าไหลหลากเป็นพิเศษ และจะทำการแจ้งอาสาสมัครเครือข่ายในพื้นที่เสี่ยงภัยต่อไป

๕. แนวทางการบริหาร

กรณีมีประกาศกรมทรัพยากรธรณี และมีพื้นที่คาดการณ์ปริมาณน้ำฝนที่อาจจะเกิดดินถล่มล่วงหน้า ๓ วัน จากแบบจำลองพื้นที่อ่อนไหวต่อดินถล่มแบบพลวัต (AP Model)

- ประกาศเฝ้าระวังภัยดินถล่มและน้ำป่าไหลหลากในพื้นที่เสี่ยงภัย โดยเฉพาะในพื้นที่เชียงราย น่าน อุตรดิตถ์ พิษณุโลก เพชรบูรณ์ เลย หนองคาย อุดรธานี หนองบัวลำภู อุบลราชธานี ศรีสะเกษ จันทบุรี ตราด ชุมพร ระนอง พังงา สุราษฎร์ธานี และนครศรีธรรมราช เพื่อให้หน่วยงานที่เกี่ยวข้องและประชาชนในพื้นที่เสี่ยงภัยทำการเฝ้าระวังและแจ้งเตือนภัยได้ทันทั่วถึง รวมทั้งการเตรียมความพร้อมรับมือกับสถานการณ์ธรณีพิบัติภัยที่อาจจะเกิดขึ้นได้
- หน่วยงานที่เกี่ยวข้องในพื้นที่ติดตามสถานการณ์อย่างใกล้ชิดและต่อเนื่อง หากมีสถานการณ์ธรณีพิบัติภัยเกิดขึ้นในพื้นที่ เจ้าหน้าที่ต้องเข้าตรวจสอบพื้นที่เกิดเหตุอย่างทันทั่วถึง เพื่อสร้างความมั่นใจและให้คำแนะนำเบื้องต้นกับประชาชนในพื้นที่เสี่ยงภัย

ข้อมูลสนับสนุนที่ใช้ในการวิเคราะห์ ติดตามและเฝ้าระวังธรณีพิบัติภัยดินถล่ม ศูนย์ปฏิบัติการธรณีพิบัติภัย มีดังนี้

• สภาพอากาศ (กรมอุตุนิยมวิทยา)

- พยากรณ์อากาศ ๒๔ ชั่วโมงข้างหน้า ประเทศไทยมีฝนตกหนักถึงหนักมากบางพื้นที่บริเวณภาคเหนือ ภาคตะวันออกเฉียงเหนือ ภาคกลาง ภาคตะวันออก และภาคใต้ ขอให้ประชาชนบริเวณดังกล่าวระวังอันตรายจากฝนตกหนักถึงหนักมาก ซึ่งอาจทำให้เกิดน้ำท่วมฉับพลัน และน้ำป่าไหลหลากได้ ทั้งนี้เนื่องจากร่องมรสุมกำลังแรงพาดผ่านภาคเหนือ เข้าสู่พายุระดับ ๒ (ดีเปรสชัน ซินลากู) ประกอบกับมรสุมตะวันตกเฉียงใต้ที่พัดปกคลุมทะเลอันดามัน ประเทศไทย และอ่าวไทยมีกำลังแรง อนึ่ง พายุระดับ ๒ (ดีเปรสชัน ซินลากู) มีศูนย์กลางอยู่ที่ อ.บัว จ. น่าน ประเทศไทย กำลังเคลื่อนตัวทางทิศตะวันตกอย่างช้าๆ คาดว่าพายุนี้จะอ่อนกำลังลงเป็นหย่อมความกดอากาศต่ำ (พายุระดับ ๑) ในวันที่ (๓ ส.ค. ๖๓)

- ปริมาณน้ำฝนสูงสุดวัดได้ที่อำเภอทุ่งช้าง จังหวัดน่าน ๑๐๒.๒ มม. (ที่มา: กรมอุตุนิยมวิทยา)

• พื้นที่คาดการณ์ปริมาณน้ำฝนที่อาจก่อให้เกิดดินถล่มล่วงหน้า ๓ วัน จากแบบจำลองพื้นที่อ่อนไหวต่อดินถล่มแบบพลวัต (AP Model) สำหรับศูนย์ปฏิบัติการธรณีพิบัติภัย

- จังหวัดแม่ฮ่องสอน ตาก เชียงใหม่ เชียงราย พะเยา น่าน ลำปาง ลำพูน พิษณุโลก เพชรบูรณ์ แพร่ อุตรดิตถ์ ระยอง จันทบุรี ตราด ฉะเชิงเทรา สระแก้ว อุบลราชธานี ชัยภูมิ เลย หนองคาย อุดรธานี หนองบัวลำภู กระบี่ พังงา ระนอง ชุมพร นครศรีธรรมราช และกาญจนบุรี / เฝ้าระวังในระยะ ๑-๒ วัน

หมายเหตุ AP Model เป็นการวิเคราะห์ข้อมูลเชิงสถิติของปริมาณน้ำฝนสะสมและเหตุการณ์ดินถล่มในอดีตนำมาสร้างเกณฑ์น้ำฝนสะสมวิกฤตสำหรับเฝ้าระวังและแจ้งเตือนภัยดินถล่ม ข้อมูลการคาดการณ์ปริมาณน้ำฝนล่วงหน้า ๗๒ ชั่วโมงโดยสถาบันสารสนเทศทรัพยากรน้ำและการเกษตร ได้นำมาวิเคราะห์ด้วยแบบจำลอง AP Model เพื่อคาดการณ์พื้นที่ที่จะติดตาม/เฝ้าระวังธรณีพิบัติภัยดินถล่มล่วงหน้า

• ปริมาณน้ำฝนที่วัดได้จากเครือข่ายเฝ้าระวังแจ้งเตือนธรณีพิบัติภัยในรอบ ๒๔ ชั่วโมง (๒ ส.ค. ๖๓ เวลา ๐๗.๐๐ น. - ๓ ส.ค. ๖๓ เวลา ๐๗.๐๐ น.)

ภาค	จังหวัด / อำเภอ / ตำบล / หมู่บ้าน				ข้อมูลปริมาณน้ำฝน (รอบ ๒๔ ชม.)	เครือข่ายฯ ทธ. (ผู้รายงาน)
เหนือ	อุตรดิตถ์	ท่าปลา	น้ำหมั้น	น้ำหมั้นใต้	วัดปริมาณน้ำฝนได้ ๑๙๕ มม.	นายสุนทร สายตรง
	น่าน	เชียงกลาง	เปือ	รัชดา	วัดปริมาณน้ำฝนได้ ๑๘๐ มม.	นางชฎาพร รัชดา
	พะเยา	ปง	จิม	ปางผักหม	วัดปริมาณน้ำฝนได้ ๑๕๐ มม.	นายถวิล บุญชื่น
	อุตรดิตถ์	น้ำปาด	น้ำไคร้	นากล่า	วัดปริมาณน้ำฝนได้ ๑๕๕ มม.	นายไพฑูรย์ มาท่ามา
	อุตรดิตถ์	พากท่า	บ้านเสี้ยว	ห้วยลึก	วัดปริมาณน้ำฝนได้ ๑๔๕ มม.	นายสาธิต ปานานน
	เชียงใหม่	ดอยสะเก็ด	ลวงเหนือ	ลวงเหนือ	วัดปริมาณน้ำฝนได้ ๑๔๐ มม.	นายสุธน บัวเย็น
	น่าน	บ่อเกลือ	บ่อเกลือใต้	ฝักเหือก	วัดปริมาณน้ำฝนได้ ๑๑๕ มม.	นางอุบลรัตน์ ลำน้อย
	เชียงใหม่	แม่ออน	ออนเหนือ	ขุนทา	วัดปริมาณน้ำฝนได้ ๑๑๕ มม.	นายสุชาติ วัชรธรรมโชติ
	เชียงราย	ขุนตาล	ป่าตาล	ร่องขุนเหนือ	วัดปริมาณน้ำฝนได้ ๑๑๐ มม.	นางกนกจันทร์ ภูเจริญ
	น่าน	บ่อเกลือ	ภูฟ้า	ห้วยล้อม	วัดปริมาณน้ำฝนได้ ๙๐ มม.	นางธิดารัตน์ มหายศนันท์
	เชียงราย	ป่าแดด	ป่าแงะ	สันมะกัม	วัดปริมาณน้ำฝนได้ ๘๐ มม.	นายทรงศิลป์ สุริยาศักดิ์
	อุตรดิตถ์	น้ำปาด	น้ำไคร้	น้ำไคร้	วัดปริมาณน้ำฝนได้ ๗๐ มม.	นายคมเนศ มีนา
	อุตรดิตถ์	ลับแล	ฝายหลวง	ทุ่งเอี้ยง	วัดปริมาณน้ำฝนได้ ๗๐ มม.	นางวันวิสา มูลคำบิน
	แพร่	ลอง	บ่อเหล็กทอง	แม่ลอง	วัดปริมาณน้ำฝนได้ ๕๐ มม.	นายยศพร ฝันแบน
	เชียงใหม่	กัลยาณิวัฒนา	แจ่มหลวง	ห้วยเขียดแห้ง	วัดปริมาณน้ำฝนได้ ๔๕ มม.	นายวีระพงษ์ ธารวิไล
	แพร่	ลอง	หัวทุ่ง	นาอุ้น้อง	วัดปริมาณน้ำฝนได้ ๔๒ มม.	นายเกษม ฝันแบน
	เชียงใหม่	ฝาง	แม่งอน	ยาง	วัดปริมาณน้ำฝนได้ ๑๙ มม.	นายรุ่งภพ ศิริเลิศมงคล
	ลำปาง	เมืองปาน	บ้านขอ	ขอใต้	ท้องฟ้ามืดครึ้ม มีฝนตก	นายชำนาญ จะมี
	กำแพงเพชร	คลองลาน	โป่งน้ำร้อน	โป่งน้ำร้อน	ท้องฟ้ามืดครึ้ม มีฝนตกปรอยๆ	นางพร ลำตา
เชียงราย	เวียงแก่น	ปอ	ผาตั้ง	ท้องฟ้าครึ้มๆ ฝนกำลังตก	นายอภิสิทธิ์ ไร่เรียง	
เพชรบูรณ์	เมือง	ป่าเลา	พล้า	ท้องฟ้าครึ้มๆ มีเมฆมาก	นายอนุรักษ ทัพร้อง	
ใต้	ระนอง	ละอุ่น	บางแก้ว	บางแก้ว	วัดปริมาณน้ำฝนได้ ๑๑๖ มม.	นายพันวิทย์ เพ็ชรศิริ
	พังงา	กะปง	เหล	ช้างเขือ	วัดปริมาณน้ำฝนได้ ๙๐ มม.	นายจรีต แสงทอง
	ชุมพร	ท่าแซะ	คุริง	ท่าลานทอง	วัดปริมาณน้ำฝนได้ ๕๕ มม.	นายประทีป ท้าวเชื้อลาว
	นครศรีธรรมราช	พิปูน	พิปูน	ใหม่	วัดปริมาณน้ำฝนได้ ๒๔ มม.	นางหุพพริก ประสงค์
	นครศรีธรรมราช	พิปูน	พิปูน	หุบ	วัดปริมาณน้ำฝนได้ ๒๒ มม.	นายขันติชาติ องอาจ
	สุราษฎร์ธานี	คีรีรัฐนิคม	น้ำหัก	ปากพาย	วัดปริมาณน้ำฝนได้ ๒๐ มม.	นายชนกพงศ์ ภูห้วยล่า
	สุราษฎร์ธานี	กาญจนดิษฐ์	คลองสระ	โนอ่าว	วัดปริมาณน้ำฝนได้ ๒๐ มม.	นายอุทัย ปันทองคำ
	สุราษฎร์ธานี	กาญจนดิษฐ์	คลองสระ	สวนปราง	วัดปริมาณน้ำฝนได้ ๒๐ มม.	นายจักรพงษ์ สุขกลิน
	นครศรีธรรมราช	ลิขล	เขาน้อย	ยอดน้ำ	วัดปริมาณน้ำฝนได้ ๑๒ มม.	นายสุเทพ โมอ่อน
	ตรัง	ห้วยยอด	ปากแจ่ม	ปากแจ่ม	วัดปริมาณน้ำฝนได้ ๑๒ มม.	นายทัศนาก กองแก้ว
ตะวันออก	ตราด	เกาะช้าง	เกาะช้าง	ฐาน ๔ ไก่แบ้	วัดปริมาณน้ำฝนได้ ๖๕ มม.	นายลือชัย ศรีไสยาศน์
	จันทบุรี	ขลุง	ตลกนง	ตลกนงบน	วัดปริมาณน้ำฝนได้ ๕๕ มม.	นางชบา ยุทธวิสุทธิ
	ระยอง	ห้วยทับมอญ	เขาชะเมา	คลองหิน	ท้องฟ้าครึ้มๆ มีเมฆมาก	นายบัญชา บัวคูต
	ชลบุรี	บ่อทอง	พลวงทอง	เขาใหญ่	ท้องฟ้าครึ้มๆ มีเมฆมาก	นายประภาส แซ่อึ้ง
	ตราด	บ่อไร่	หนองบอน	คองแล	ท้องฟ้าปิด ฝนกำลังตก	นายวิรัตน์ เชื้อปาน
กลาง	ราชบุรี	สวนผึ้ง	สวนผึ้ง	ตะโกกลาง	วัดปริมาณน้ำฝนได้ ๓๐ มม.	นายบุญเลิศ ปันทองคำ
	ลพบุรี	ชัยบาดาล	บ้านใหม่	ใหม่สามัคคี	วัดปริมาณน้ำฝนได้ ๐.๑ มม.	นายอนันต์ จันทร์นา
	สุพรรณบุรี	ด่านช้าง	ห้วยขมิ้น	ป่าเลา	วัดปริมาณน้ำฝนได้ ๐.๑ มม.	นายเหรียญ หัวเพชร
	สระบุรี	แก่งคอย	ชะอม	เจ็ดคต	ท้องฟ้าครึ้ม ไม่มีฝนตก	นายวัชรินทร์ บุญชู
	สระบุรี	แก่งคอย	ชะอม	บำรุงธรรม	ท้องฟ้าครึ้ม ไม่มีฝนตก	นางอารีย์ อภิยะ
	ประจวบคีรีขันธ์	ทับสะแก	ห้วยยาง	หัวเขา	ท้องฟ้าครึ้มๆ มีฝนตก	นางมยุรี พิมพ์สอาด

- ปริมาณน้ำฝนที่วัดได้จากเครือข่ายฝ้ายระวางแจ้งเดือนธันวาคมปีบัญชีในรอบ ๒๔ ชั่วโมง (๒ ส.ค. ๖๓ เวลา ๐๗.๐๐ น. - ๓ ส.ค. ๖๓ เวลา ๐๗.๐๐ น.)

ภาค	จังหวัด / อำเภอ / ตำบล / หมู่บ้าน				ข้อมูลปริมาณน้ำฝน (รอบ ๒๔ ชม.)	เครือข่ายฯ ทธ. (ผู้รายงาน)
ตะวันออกเฉียงเหนือ	เลย	ภูหลวง	เลยวังไสย์	โนนพัฒนา	วัดปริมาณน้ำฝนได้ ๘๕ มม.	นายเสริมเกียรติ ทองแบบ
	เลย	ภูหลวง	เลยวังไสย์	ห้วยท่า	วัดปริมาณน้ำฝนได้ ๔๕ มม.	นายสายเดือน ศรีชมภู
	อุดรธานี	น้ำโสม	น้ำโสม	แสงทองพัฒนา	วัดปริมาณน้ำฝนได้ ๓๐ มม.	นายเสมียน คำใบ
	หนองคาย	สังคม	นาจั่ว	ดงป่าเปลือย	วัดปริมาณน้ำฝนได้ ๒๐ มม.	นายถวิล สีจางวาง
	อุบลราชธานี	นาจะหลวย	บ้านตุม	ทุ่งเงิน	วัดปริมาณน้ำฝนได้ ๒๐ มม.	นายวีระชัย โกษา
	อุบลราชธานี	น้ำขุ่น	โคกสะอาด	โนนอุดม	วัดปริมาณน้ำฝนได้ ๒๐ มม.	นายบุญมี ผงธุลี
	เลย	นาแห้ว	แสงภา	ป่าก่อ	วัดปริมาณน้ำฝนได้ ๑๙ มม.	นายคำไหล เนตรแสงสี
	อุบลราชธานี	น้ำยืน	สีวิเชียร	ศรีบุญเรือง	ท้องฟ้าครีมี ฝนตกปรอยๆ	นายสุวรรณ เสี่ยงหวาน
	หนองบัวลำภู	สุวรรณคูหา	บ้านโคก	นาโม่ง	ท้องฟ้าครีมี ฝนตกปรอยๆ	นายทองสา สุธรรมราช
	นครราชสีมา	สีคิ้ว	คลองไผ่	ซับศรีจันทร์	ท้องฟ้าครีมี มีเมฆมาก	นางไถ่รุ่ง สินชม

หมายเหตุ : ศูนย์ปฏิบัติการธรณีพิบัติภัย ได้ประสานงานเครือข่ายฝ้ายระวางแจ้งเดือนธันวาคมปีบัญชี จำนวน ๕๓ คน เพื่อรวบรวมข้อมูลในพื้นที่ เพื่อจัดทำรายงานสถานการณ์ธรณีพิบัติภัยประจำวัน วันจันทร์ที่ ๓ สิงหาคม พ.ศ. ๒๕๖๓

ศูนย์ปฏิบัติการธรณีพิบัติภัย กองธรณีวิทยาสิ่งแวดล้อม
กรมทรัพยากรธรณี กระทรวงทรัพยากรธรรมชาติและสิ่งแวดล้อม
โทร ๐๒ ๖๒๑ ๘๗๐๓-๕ โทรสาร ๐๒ ๖๒๑ ๘๗๐๐
www.dmr.go.th