

เวลา 01.23 น. เกิดแผ่นดินไหวขนาด 1.8 ลึก 4 กม. บริเวณ อ.เชียงแสน จ.เชียงราย



กรมทรัพยากรธรณี

สรุปรายงานสถานการณ์ธรณีพิบัติภัยประจำวัน

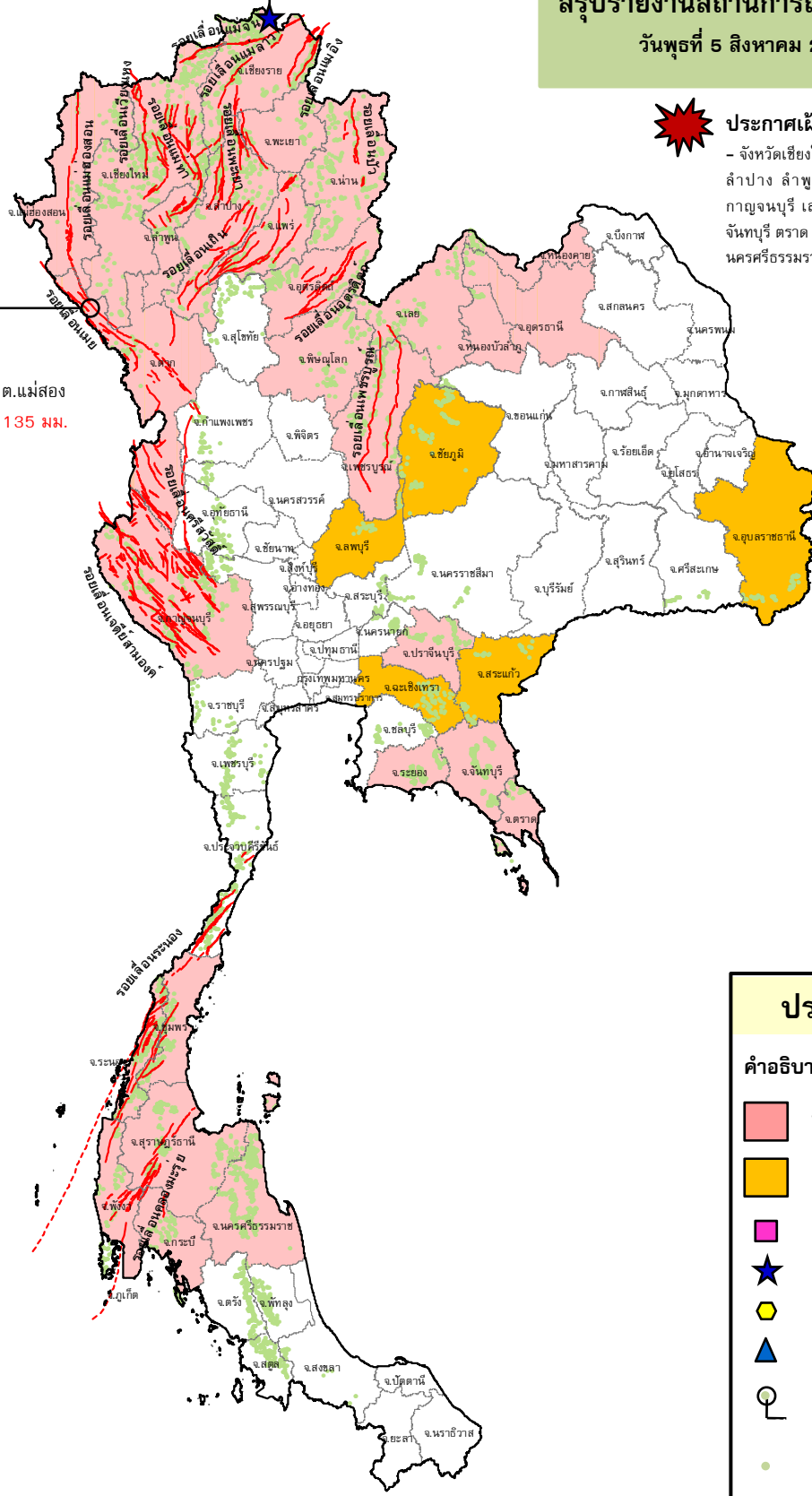
วันที่ 5 สิงหาคม 2563 เวลา 09.00 น.



ประกาศเฝ้าระวังดินถล่ม

- จังหวัดเชียงใหม่ แม่ฮ่องสอน ตาก น่าน เชียงราย พะเยา ลำปาง ลำพูน แพร่ อุตรดิตถ์ พิษณุโลก เพชรบูรณ์ กาญจนบุรี เลย หนองคาย อุดรธานี หนองบัวลำภู จันทบุรี ตราด ระนอง พังงา กระบี่ ชุมพร สุราษฎร์ธานี และ นครศรีธรรมราช ในระหว่างวันที่ 3-5 ส.ค.63

บ.แม่สลิตหลวง ม.2 ต.แม่สอง อ.ท่าสองยาง จ.ตาก 135 มม.



ประเภทของภัยที่เกิด

- คำอธิบายสัญลักษณ์
- พื้นที่ประกาศเฝ้าระวังดินถล่ม (26)
 - พื้นที่คาดการณ์ปริมาณน้ำฝนที่อาจก่อให้เกิดดินถล่ม (29)
 - ดินถล่ม/ดินไหล/หินร่วง/รอยแยก
 - ★ จุดเหนือศูนย์เกิดแผ่นดินไหว (1)
 - สถานี
 - ▲ หลุมยุบ/ดินทรุดตัว
 - ปริมาณน้ำฝนในพื้นที่เสี่ยงภัยมากกว่า 100 มม. ขึ้นไป (1)
 - อาสาสมัครเครือข่ายวัดปริมาณน้ำฝนของกรมทรัพยากรธรณี
 - รอยเลื่อนมีพลัง



รายงานสถานการณ์ธรณีพิบัติภัยประจำวัน วันพุธที่ ๕ สิงหาคม พ.ศ. ๒๕๖๓ เวลา ๐๙.๐๐ น.



๑. ประกาศกรมทรัพยากรธรณี

- ทส.ประกาศเฝ้าระวังแจ้งเตือนภัยดินถล่มและน้ำป่าไหลหลาก ในพื้นที่เชียงใหม่ แม่ฮ่องสอน ตาก น่าน เชียงราย พะเยา ลำปาง ลำพูน แพร่ อุดรดิตถ์ พิษณุโลก เพชรบูรณ์ กาญจนบุรี เลย หนองคาย อุดรธานี ระยอง ปราจีนบุรี จันทบุรี ตราด ระนอง พังงา กระบี่ ชุมพร สุราษฎร์ธานี และ นครศรีธรรมราช ในระหว่างวันที่ ๓-๕ ส.ค.๖๓

๒. ธรณีพิบัติภัยภายในประเทศ รอบ ๒๔ ชั่วโมง

๒.๑ ดินถล่ม น้ำป่าไหลหลาก ดินไหล หินร่วง รอยแยก และหลุมยุบ

- น้ำป่าไหลหลาก น้ำท่วมฉับพลัน และดินไหล : จากอิทธิพลของพายุโซนร้อน “ซินลากู” ส่งผลกระทบต่อประเทศไทย ทำให้มีฝนตกหนักอย่างต่อเนื่อง เกิดน้ำป่าไหลหลากและน้ำท่วมฉับพลัน ระหว่างวันที่ ๑ ส.ค. ๖๓ - ปัจจุบัน มีพื้นที่ได้รับผลกระทบ ๑๓ จังหวัด ๔๙ อำเภอ ๑๐๙ ตำบล ๔๕๙ หมู่บ้าน ประชาชนได้รับผลกระทบ ๒๐,๖๒๒ ครัวเรือน มีผู้เสียชีวิต ๓ ราย (จ.หนองบัวลำภู จ.พิษณุโลก จ.อุดรธานี สาเหตุถูกน้ำพัดพา) มีผู้บาดเจ็บ ๑ คน (จ.พิษณุโลก) ปัจจุบันสถานการณ์คลี่คลายแล้วทุกจังหวัด (ที่มา : กรมป้องกันและบรรเทาสาธารณภัย)

๒.๒ แผ่นดินไหว

- เวลา ๐๑.๒๓ น. เกิดแผ่นดินไหวขนาด ๑.๘ ที่ระดับความลึก ๔ บริเวณอำเภอเชียงแสน จังหวัดเชียงราย ไม่มีความเสียหาย (ที่มา : กองเฝ้าระวังแผ่นดินไหว กรมอุตุนิยมวิทยา)

๓. ธรณีพิบัติภัยทั่วโลก รอบ ๒๔ ชั่วโมง ที่มีผลกระทบรุนแรง (ดินถล่ม ภูเขาไฟระเบิด แผ่นดินไหว สึนามิ หลุมยุบและอื่นๆ)

- จากอิทธิพลของพายุไต้ฝุ่นฮากูบิต ได้พัดถล่มมณฑลเจ้อเจียง ทางภาคตะวันออกของประเทศ ประเทศจีน ส่งผลให้เกิดฝนตกหนักหลายพื้นที่ ประชาชนมากกว่า ๓๘,๐๐๐ คน ในมณฑลเจ้อเจียงต้องอพยพออกจากพื้นที่ ส่วนสถานการณ์ภัยพิบัติในประเทศเกาหลีใต้ ได้เกิดฝนตกหนักต่อเนื่องติดต่อกันมาตั้งแต่วันที่ ๑ ส.ค.ที่ผ่านมา ทำให้เกิดน้ำท่วมหนักในหลายพื้นที่ทางตอนกลางของประเทศ รวมถึงกรุงโซล ส่งผลให้เกิดดินถล่มลงมาทับบ้านพักตากอากาศใกล้กับกรุงโซล ทำให้ชาวนิวซีแลนด์ ๓ คนเสียชีวิต ล่าสุดมีผู้เสียชีวิต ๑๓ ราย และสูญหายอีก ๑๓ คน (ที่มา : Thaibpsnews)

๔. พื้นที่ติดตามและเฝ้าระวังสถานการณ์ธรณีพิบัติภัยดินถล่มและน้ำป่าไหลหลากของกรมทรัพยากรธรณี

- เนื่องจากอิทธิพลของร่องมรสุมพาดผ่านภาคเหนือตอนบน เข้าสู่หย่อมความกดอากาศต่ำบริเวณประเทศเวียดนามตอนบน ประกอบกับมรสุมตะวันตกเฉียงใต้กำลังแรง ทำให้ประเทศไทยมีฝนตกต่อเนื่อง โดยเฉพาะในพื้นที่เสี่ยงดินถล่มบริเวณภาคเหนือ ภาคตะวันออกเฉียงเหนือ ภาคกลาง ภาคตะวันออก และภาคใต้ ศูนย์ปฏิบัติการธรณีพิบัติภัย จึงได้ทำการเฝ้าระวังและติดตามสถานการณ์ธรณีพิบัติภัยดินถล่มและน้ำป่าไหลหลากเป็นพิเศษ และจะทำการแจ้งอาสาสมัครเครือข่ายในพื้นที่เสี่ยงภัยต่อไป

๕. แนวทางการบริหาร

กรณีมีประกาศกรมทรัพยากรธรณี และมีพื้นที่คาดการณ์ปริมาณน้ำฝนที่อาจเกิดดินถล่มล่วงหน้า ๓ วัน จากแบบจำลองพื้นที่อ่อนไหวต่อดินถล่มแบบพลวัต (AP Model)

- ประกาศเฝ้าระวังภัยดินถล่มและน้ำป่าไหลหลากในพื้นที่เสี่ยงภัย โดยเฉพาะในพื้นที่เชียงใหม่ แม่ฮ่องสอน ตาก น่าน เชียงราย พะเยา ลำปาง ลำพูน แพร่ อุดรดิตถ์ พิษณุโลก เพชรบูรณ์ กาญจนบุรี เลย หนองคาย อุดรธานี ระยอง ปราจีนบุรี จันทบุรี ตราด ระนอง พังงา กระบี่ ชุมพร สุราษฎร์ธานี และนครศรีธรรมราช เพื่อให้หน่วยงานที่เกี่ยวข้องและประชาชนในพื้นที่เสี่ยงภัยทำการเฝ้าระวังและแจ้งเตือนภัยได้ทันทั่วทั้งที่ รวมทั้งการเตรียมความพร้อมรับมือกับสถานการณ์ธรณีพิบัติภัยที่อาจเกิดขึ้นได้
- หน่วยงานที่เกี่ยวข้องในพื้นที่ติดตามสถานการณ์อย่างใกล้ชิดและต่อเนื่อง หากมีสถานการณ์ธรณีพิบัติภัยเกิดขึ้นในพื้นที่ เจ้าหน้าที่ต้องเข้าตรวจสอบพื้นที่เกิดเหตุอย่างทันทั่วทั้งที่ เพื่อสร้างความมั่นใจและให้คำแนะนำเบื้องต้นกับประชาชนในพื้นที่เสี่ยงภัย

ข้อมูลสนับสนุนที่ใช้ในการวิเคราะห์ ติดตามและเฝ้าระวังธรณีพิบัติภัยดินถล่ม ศูนย์ปฏิบัติการธรณีพิบัติภัย มีดังนี้

• สภาพอากาศ (กรมอุตุนิยมวิทยา)

- พยากรณ์อากาศ ๒๔ ชั่วโมงข้างหน้า ร่องมรสุมพาดผ่านภาคเหนือตอนบน เข้าสู่หย่อมความกดอากาศต่ำบริเวณประเทศเวียดนามตอนบน ประกอบกับมรสุมตะวันตกเฉียงใต้ที่พัดปกคลุมทะเลอันดามัน ประเทศไทย และอ่าวไทยมีกำลังแรง ทำให้ประเทศไทยมีฝนตกหนักบางพื้นที่บริเวณภาคเหนือ ภาคตะวันออกเฉียงเหนือ ภาคตะวันออก และภาคใต้ ขอให้ประชาชนบริเวณดังกล่าวระวังอันตรายจากฝนตกหนัก และฝนที่ตกสะสม ซึ่งอาจทำให้เกิดน้ำท่วมฉับพลัน และน้ำป่าไหลหลากได้

- ปริมาณน้ำฝนสูงสุดวัดได้ที่อำเภอบึงกาฬ จังหวัดบึงกาฬ ๑๓๔.๐ มม. (ที่มา: สถาบันสารสนเทศทรัพยากรน้ำ)

• พื้นที่คาดการณ์ปริมาณน้ำฝนที่อาจก่อให้เกิดดินถล่มล่วงหน้า ๓ วัน จากแบบจำลองพื้นที่อ่อนไหวต่อดินถล่มแบบพลวัต (AP Model) สำหรับศูนย์ปฏิบัติการธรณีพิบัติภัย

- จังหวัดแม่ฮ่องสอน ตาก เชียงใหม่ เชียงราย พะเยา น่าน ลำปาง ลำพูน พิษณุโลก เพชรบูรณ์ แพร่ อุดรดิตถ์ สุโขทัย ระยอง ปราจีนบุรี จันทบุรี ตราด สระแก้ว อุบลราชธานี ชัยภูมิ เลย หนองคาย อุดรธานี กระบี่ พังงา ระนอง นครศรีธรรมราช ลพบุรี และกาญจนบุรี / เฝ้าระวังในระยะ ๑-๒ วัน

หมายเหตุ AP Model เป็นการวิเคราะห์ข้อมูลเชิงสถิติของปริมาณน้ำฝนสะสมและเหตุการณ์ดินถล่มในอดีตนำมาสร้างเกณฑ์น้ำฝนสะสมวิกฤตสำหรับเฝ้าระวังและแจ้งเตือนภัยดินถล่ม ข้อมูลการคาดการณ์ปริมาณน้ำฝนล่วงหน้า ๗๒ ชั่วโมงโดยสถาบันสารสนเทศทรัพยากรน้ำและการเกษตร ได้นำมาวิเคราะห์ด้วยแบบจำลอง AP Model เพื่อคาดการณ์พื้นที่ที่จะติดตามเฝ้าระวังธรณีพิบัติภัยดินถล่มล่วงหน้า

• ปริมาณน้ำฝนที่วัดได้จากเครือข่ายเฝ้าระวังแจ้งเตือนธรณีพิบัติภัยในรอบ ๒๔ ชั่วโมง (๔ ส.ค. ๖๓ เวลา ๐๗.๐๐ น. - ๕ ส.ค. ๖๓ เวลา ๐๗.๐๐ น.)

ภาค	จังหวัด / อำเภอ / ตำบล / หมู่บ้าน				ข้อมูลปริมาณน้ำฝน (รอบ ๒๔ ชม.)	เครือข่ายฯ ทธ. (ผู้รายงาน)
เหนือ	ตาก	ท่าสองยาง	แม่สอง	แม่สลิตหลวง	วัดปริมาณน้ำฝนได้ ๑๓๕ มม.	นายประสิทธิ์ แดงไพร
	อุตรดิตถ์	ลับแล	แม่พูล	หัวดง	วัดปริมาณน้ำฝนได้ ๖๐ มม.	นายวิชา โสดา
	เชียงใหม่	หางดง	บ้านปาง	ปาง	วัดปริมาณน้ำฝนได้ ๕๐ มม.	นายวรวิทย์ อินก้อน
	น่าน	บ่อเกลือ	บ่อเกลือใต้	ฝักเหือก	วัดปริมาณน้ำฝนได้ ๔๐ มม.	นางอุบลรัตน์ ลำน้อย
	อุตรดิตถ์	ท่าปลา	น้ำหมั้น	น้ำตะ	วัดปริมาณน้ำฝนได้ ๓๐ มม.	นายไพโรจน์ แสนหลวง
	อุตรดิตถ์	ท่าปลา	น้ำหมั้น	น้ำลี	วัดปริมาณน้ำฝนได้ ๓๐ มม.	นายสุทิน พันธุ์ห้วยเสียม
	เชียงใหม่	อมก๋อย	นาเกียน	หนองอั้งใต้	วัดปริมาณน้ำฝนได้ ๓๐ มม.	นายวิทยา คมชายชาญ
	อุตรดิตถ์	ท่าปลา	น้ำหมั้น	วังหัวดอย	วัดปริมาณน้ำฝนได้ ๒๙ มม.	นายจรัส แก้วมหาดไทย
	อุตรดิตถ์	ลับแล	แม่พูล	ผามูบ	วัดปริมาณน้ำฝนได้ ๒๔ มม.	นายสุทธิชัย ชำค
	อุตรดิตถ์	ท่าปลา	ร่วมจิต	เนินสิงห์	วัดปริมาณน้ำฝนได้ ๒๐ มม.	นายมนัส ห่อคำ
	อุตรดิตถ์	ท่าปลา	น้ำหมั้น	นาต้นโพธิ์	วัดปริมาณน้ำฝนได้ ๑๗ มม.	นายพรเอนก หิริธัญงาม
	แพร่	ลอง	หัวทุ่ง	นาอุ่นอง	วัดปริมาณน้ำฝนได้ ๑๗ มม.	นายเกษม ผั้นแบน
	อุตรดิตถ์	ท่าปลา	น้ำหมั้น	น้ำหมั้นใต้	วัดปริมาณน้ำฝนได้ ๑๖ มม.	นายสุนทร สายตรง
	แพร่	ลอง	บ่อเหล็กทอง	แม่แขมหนองแดง	วัดปริมาณน้ำฝนได้ ๑๓ มม.	นายผดุง ใจกอง
	พิษณุโลก	นครไทย	น้ำกุ่ม	โป่งเปี้ยว	วัดปริมาณน้ำฝนได้ ๑๐ มม.	นายพิทักษ์ จันทะวงสิงห์
	น่าน	เชียงกลาง	เปือ	ป่าแดง	ท้องฟ้ามีดครีมี ฝนกำลังตก	นางทิวาทิพย์ เพ็งพุด
	เชียงราย	ขุนตาล	ป่าตาล	ร่องขุนเหนือ	ท้องฟ้ามีดครีมี มีเมฆมาก	นางกนกจันทร์ ภูเจริญ
	เชียงราย	แม่จัน	ป่าซาง	ใหม่พัฒนา	ท้องฟ้ามีดครีมี ฝนกำลังตก	น.ส.จุกาทิพย์ หงษ์มิ่ง
	เชียงราย	เวียงแก่น	ปอ	ผาดัง	ท้องฟ้ามีดครีมี มีเมฆมาก	นายอภิสิทธิ์ รวยเรียง
	เชียงราย	แม่สรวย	วาวิ	ดอยช้าง	ท้องฟ้ามีดครีมี มีเมฆมาก	นายชาญชัย พิสัยเลิศ
ตาก	แม่ระมาด	แม่ระมาด	สันเก้ากอม	ท้องฟ้ามีดครีมี มีเมฆมาก	นางสีพิน คำนารักษ์	
เชียงใหม่	ฝาง	แม่งอน	ยาง	ท้องฟ้ามีดครีมี ฝนกำลังตก	นายรุ่งภพ ศิริเลิศมงคล	
อุตรดิตถ์	ท่าปลา	หาดลำ	คลองชมพู	ท้องฟ้ามีดครีมี มีเมฆมาก	นายอัครเดช ทิพย์ราช	
แพร่	วังชิ้น	วังชิ้น	หาดรั้ว	ท้องฟ้ามีดครีมี ฝนกำลังตก	นายลอน เชียงสา	
กำแพงเพชร	คลองลาน	โป่งน้ำร้อน	โป่งน้ำร้อน	ท้องฟ้าโปร่ง ไม่มีฝน	นางพร ลำตา	
สุโขทัย	ศรีสัชชนาลัย	บ้านตึก	หัวยล็ก	ท้องฟ้ามีดครีมี มีเมฆมาก	นายคำรณ อันทองทิม	
ใต้	พังงา	กะปง	เหล	ช้างเขือ	วัดปริมาณน้ำฝนได้ ๓๘ มม.	นายจรัส แสงทอง
	ชุมพร	พะโต๊ะ	ปากทรง	ตอตั้ง	วัดปริมาณน้ำฝนได้ ๕ มม.	นายธิเบท เทพศิริ
	สุราษฎร์ธานี	คีรีรัฐนิคม	น้ำหัก	ปากพาย	วัดปริมาณน้ำฝนได้ ๓ มม.	นายชนกพงศ์ ภูห้วยลำ
	ระนอง	กระบุรี	จ.ป.ร.	น้ำขาว	ท้องฟ้ามีดครีมี มีเมฆมาก	นายก่อพงศ์ จิตรพรหม
	ระนอง	ละอุ่น	ในวงใต้	บุรีรัมย์	ท้องฟ้ามีดครีมี มีเมฆมาก	นายเกียรติศักดิ์ แก้วธานี
	กระบี่	เมือง	เขาคราม	ทุ่ง	ท้องฟ้ามีดครีมี มีเมฆมาก	นายสมัย ทัดศรี
	ภูเก็ต	กะทู้	กะทู้	ชุมชนกะทู้	ท้องฟ้ามีดครีมี มีเมฆมาก	นายบรรจง เหล่าเจริญ
	นครศรีธรรมราช	สิชล	สี่ขีด	ในอ่าว	ท้องฟ้าแจ่มใส ไม่มีฝน	นายสุทิน ทองเต็ม
	นครศรีธรรมราช	พิปูน	พิปูน	ท้ายสำเภา	ท้องฟ้ามีดครีมี มีเมฆมาก	นางปรีดา ไกรสิทธิ์
	ตรัง	เมือง	ทับเที่ยง	ไชยมงคล	ท้องฟ้ามีดครีมี มีเมฆมาก	น.ส.อาภาพร เขียววัชรระ
ตะวันออก	ตราด	เกาะช้าง	เกาะช้าง	ฐาน ๔ ไก่แบ้	วัดปริมาณน้ำฝนได้ ๓๐ มม.	นายล้อมชัย ศรีไสยาศน์
	จันทบุรี	ขลุง	ตรอกนอง	ตรอกนองกลาง	วัดปริมาณน้ำฝนได้ ๑๕ มม.	นายประทีป นาครักษ์
	ตราด	บ่อไร่	ช้างทูน	หนองไม้หอม	ท้องฟ้ามีดครีมี ฝนกำลังตก	นายชรรชัย โฉมเฉลา
	ระยอง	ห้วยทับมอญ	เขาชะเมา	คลองหิน	ท้องฟ้ามีดครีมี ฝนกำลังตก	นายบัญชา บัวผุด
	ปราจีนบุรี	นาดี	ทุ่งโพธิ์	คลองปลาตุ๊กลาย	ท้องฟ้ามีดครีมี มีเมฆมาก	นายวันชัย นาคแดง
	สระแก้ว	วังน้ำเย็น	ทุ่งมหาเจริญ	หนองเรือ	ท้องฟ้ามีดครีมี มีเมฆมาก	นายวิรัช พงษ์สุวรรณ

• ปริมาณน้ำฝนที่วัดได้จากเครือข่ายเฝ้าระวังแจ้งเตือนธรณีพิบัติภัยในรอบ ๒๔ ชั่วโมง (๔ ส.ค. ๖๓ เวลา ๐๗.๐๐ น. - ๕ ส.ค. ๖๓ เวลา ๐๗.๐๐ น.)

ภาค	จังหวัด / อำเภอ / ตำบล / หมู่บ้าน				ข้อมูลปริมาณน้ำฝน (รอบ ๒๔ ชม.)	เครือข่ายฯ ทธ. (ผู้รายงาน)
กลาง	กาญจนบุรี	เลาขวัญ	หนองโสน	หนองไม้หัก	วัดปริมาณน้ำฝนได้ ๕ มม. ท้องฟ้าครึ้มๆ มีฝนตก ท้องฟ้าครึ้มๆ มีเมฆมาก ท้องฟ้าครึ้มๆ มีเมฆมาก ท้องฟ้าครึ้มๆ มีฝนตก ท้องฟ้าครึ้มๆ มีฝนตก	นายพร ช่อพะยอม นายพินิจ สวัสดิ์กระเดื่อง นายประวิทย์ สืบจากพรหม นายคำพูน วงษ์อุทร นายพิบูล ชูชาติ นางมยุรี พิมพ์สอาด
	กาญจนบุรี	ศรีสวัสดิ์	ด่านแม่ฉลบบ	ดงเสลา		
	นครนายก	เมือง	หินตั้ง	นางรอง		
	ลพบุรี	ลำสนธิ	กุดตาเพชร	หินลาว		
	เพชรบุรี	แก่งกระจาน	ป่าเต็ง	ป่าเต็งใต้		
	ประจวบคีรีขันธ์	ทับสะแก	ห้วยยาง	ห้วยเขา		
ตะวันออก เฉียงเหนือ	อุดรธานี	นาูง	โนนทอง	โสมสวรรค์	วัดปริมาณน้ำฝนได้ ๒๐ มม. วัดปริมาณน้ำฝนได้ ๑๐ มม. ท้องฟ้าครึ้ม มีเมฆมาก ท้องฟ้าครึ้ม มีเมฆมาก ท้องฟ้าครึ้ม มีเมฆมาก ท้องฟ้าโปร่ง ไม่มีฝน ท้องฟ้าครึ้มๆ มีฝนตก ท้องฟ้าครึ้ม มีเมฆมาก ท้องฟ้าครึ้ม มีเมฆมาก	นายถาวร ประจัญกล้า นายโสวัฒน์ สิงห์รักษ์ นายมานิตย์ ศรีพรหม นายจักรพงษ์ ทองแบบ นายวีระชัย โกษา นายคณิง กรกิ้ง นายทรงเดช พลท่า นายทินนาวัต บุญบำรุง นายชิน บุญดี
	เลย	นาแห้ว	แสงภา	นาป่อ		
	เลย	ด่านซ้าย	กกสะทอน	ห้วยมุ่น		
	เลย	ภูหลวง	เลยวังไสย์	เลยดาวตาด		
	อุบลราชธานี	นาจะหลวย	บ้านตุม	ทุ่งเงิน		
	นครราชสีมา	ปักธงชัย	สะแกราช	คลองเตย		
	หนองคาย	สังคม	บ้านม่วง	ตาดสริม		
	ชัยภูมิ	คอนสาร	คอนสาร	นาอ้อม		
	ศรีสะเกษ	ภูสิงห์	ดงรัก	คูสีแจ		

หมายเหตุ : ศูนย์ปฏิบัติการธรณีพิบัติภัย ได้ประสานงานเครือข่ายเฝ้าระวังแจ้งเตือนธรณีพิบัติภัย จำนวน ๕๗ คน เพื่อรวบรวมข้อมูลในพื้นที่ เพื่อจัดทำรายงานสถานการณ์ธรณีพิบัติภัยประจำวัน วันพุธที่ ๕ สิงหาคม พ.ศ. ๒๕๖๓

ศูนย์ปฏิบัติการธรณีพิบัติภัย กองธรณีวิทยาสิ่งแวดล้อม
กรมทรัพยากรธรณี กระทรวงทรัพยากรธรรมชาติและสิ่งแวดล้อม
โทร ๐๒ ๒๒๑ ๙๗๐๓-๕ โทรสาร ๐๒ ๒๒๑ ๙๗๐๐
www.dmr.go.th